

LA CASA DE LAS GOLONDRINAS (THE HOUSE OF THE SWALLOWS) COMPOSITIVE AND COMPARATIVE STUDY

LA CASA DE LAS GOLONDRINAS. ESTUDIO COMPOSITIVO Y COMPARATIVO

Carmen Burguete Gil

Departamento de Composición, ETSA, Universitat Politècnica de València. Spain
carmenburguetegil@gmail.com

Abstract

Vicente Sancho was a well-known architect who developed his work during the early years of the 20th century. His buildings were within the style of Valencian *Art Nouveau*. He was widely renowned in those days. Despite this, his labor is practically unknown nowadays. One of his most ingenious buildings was *la Casa de las Golondrinas* (the House of the Swallows) both for its size and for its in-depth compositional study. In this article, the building has been studied at a compositional level and has been compared with some Valencian *Art Nouveau* buildings included in the Structural Catalogue of Assets and Protected Spaces of Valencia PGOU of Valencia. The objective of this paper is to rekindle interest in and value the architecture of Vicente Sancho.

Keywords: Vicente Sancho Fuster; *Casa de las Golondrinas*; Valencia; *Art Nouveau*; Modernism.

Resumen

Vicente Sancho fue un conocido arquitecto que desarrolló su trabajo durante los primeros años del siglo XX. Éste se enmarca en el estilo del *Art Nouveau* valenciano. Consiguió gran admiración entre sus colegas. Sin embargo, a pesar de ello, su labor es prácticamente desconocida en la actualidad. Uno de sus edificios más espectaculares fue "*la Casa de las Golondrinas*", tanto por su tamaño como por su profundo estudio compositivo. En este artículo se ha estudiado el edificio a nivel compositivo y se ha comparado con algunos edificios modernistas valencianos incluidos en el catálogo de bienes protegidos de Valencia. El objetivo de este artículo es contribuir al resurgimiento y poner en valor la arquitectura de Vicente Sancho..

Palabras clave: Vicente Sancho Fuster; Casa de las Golondrinas; Valencia; *Art Nouveau*; *Modernisme*.

1. INTRODUCTION

1.1 A NEW STYLE

The transition from the 19th century to the 20th century involved a series of upheavals that affected society in economic, political, and social terms (Eastman 2006; Tolodella 2008). The arts were not unaware of these changes, provoking a current that wanted to break with the established canons. This new style was the separation of the most deeply rooted styles of the time, the academicism (Historicism or Eclecticism) and the breakaway (Realism or Impressionism) (Benito 1981).

This movement was the clearest attempt to join art and technique, leaving movements throughout Europe that picked up on this style. (Sembach 1990) This implied that the works resulting from all these works presented important characteristics, not only in their design but also in their construction and materials.

This new style showed different currents depending on the country where it developed. Architectural *Art Nouveau* was born in Belgium, where it took its name of "New Art". Two of its most important representatives were Victor Horta, who built the Tassel House and the Solvay House in Brussels, and Van de Velde. In France, this style received the same name. One of its exponents was Hector Guimard and his most representative work was the metro stations in Paris. When the new style arrived in Germany, it was named as *Jugendstil*. An example of it was August Endell's Hackesche Höfe in Berlin. Another movement was Modern Style in England, represented by Mackintosh who designed the new building of the Glasgow School of Fine Arts. The *Nieuwe Kunst* in the Netherlands, *Liberty or Floreale* in Italy or *Modernisme* in Spain were other examples of the different names of the new style. But one of most recognized currents was *Sezession* which developed in Austria. Its greatest exponent was Otto Wagner, who visited Madrid in 1904 for the 6th International Architects Congress. His work influenced the architects trained in Barcelona in the early years of the 20th century, including Vicente Sancho and his friends Vicente Ferrer and Demetrio Ribes. In Barcelona, *Modernisme* had its greatest importance with architectural production such as the *Palau de la Música Catalana* designed by Lluís Domènech i Montaner and Antoni Gaudí's extensive work, in which he developed a personal language.

Art Nouveau came late to Valencia, brought by architecture graduates who studied in Barcelona. This style was first introduced by José Manuel Cortina Pérez, who began his studies in Barcelona in 1884, and travelled to Madrid in 1890 to obtain the title of architect at Madrid Architecture School. After Cortina, there were two waves of architects who brought the new style. The first one was formed by who graduated in 1897 and 1898: Francisco Mora (Magro 2017), Carlos Carbonell and Manuel Peris Ferrando. The second wave was formed by the architects Vicente Sancho, Demetrio Ribes (Aguilar 2007) and Vicente Ferrer (Mestre 2010).

Despite the great works carried out by *Modernisme*, it has received a belated recognition that has caused the loss of great works, as Goerlich laments:

"Semana tras semana observé los trabajos de demolición de la finca y fotografié la ruinosa fachada de donde rápidamente desaparecía la refinada, casi ígnea, elegancia del esbelto mirador. Un mirador que era todavía mejor que los que había construido Francisco Mora, años antes, en las casas Sagnier de la calle de la Paz". (Goerlich 1992: 24)

(Week after week I watched the demolition work on the estate and photographed the dilapidated facade from which the refined, almost igneous elegance of the slender gazebo quickly disappeared. A viewpoint that was even better than those that Francisco Mora had built, years before, in the Sagnier houses on Calle de la Paz.)

Along with this building, many others disappeared or were modified in such a way that they lost their identity. This one of many works by Valencian modernist architect Vicente Sancho Fuster.

1.2 THE ARCHITECT

Vicente Sancho Fuster (1875-1910) was a respected architect who developed his work in the early years of the 20th century. He was part of the group of architects who brought the ideas of *Art Nouveau* to Valencia. To this group, belonged such well-known architects as Demetrio Ribes, Vicente Ferrer, Francisco Mora, and Carlos Carbonell.

Sancho only developed his work for 6 years (1904-1910) because of his early death at the age of 35. Despite that, he obtained great recognition among his colleagues as demonstrated by the words of Francisco Mora in the article he



Fig. 1. Draft of the original facade of the buildings at Gran Vía Marqués del Turia, 36, 38 and 40. Valencia (Source: the author).

published in *Arte y Construcción* in 1912, two years after Sancho's death:

“Los arquitectos, verdaderamente condolidos, acudimos a rendir el último tributo a nuestro inolvidable colega; los artistas, ante su compañero y alma del Círculo, supieron hacer sentir cuánto le querían, con delicado homenaje que no olvidaremos; los obreros, más que la pérdida del arquitecto, lloraban la del padre que tanto se afanó por ellos.” (Mora 1912: 259).¹

(The architects, truly sorry, went to pay the last tribute to our unforgettable colleague; the artists, before their companion and soul of the Círculo,² knew how to make you feel how much they loved him, with a delicate tribute that will not be forgotten; the workers, more than the loss of the architect, wept for the father who worked so hard for them.)

He executed work in Valencia, Requena, Turís, la Alqueria de la Comtesa, Burriana and Oliva. In these two last towns, he was the municipal architect. (Mora 1912) He covered different typologies from houses to pantheons, but one of

the most important buildings he designed was la Casa de las Golondrinas (the House of the Swallows) (Fig. 1).

1.3 THE HOUSE OF THE SWALLOWS

In 1909, Sancho designed a house for his wife, Matilde Pons, at 36, Gran Vía Marqués del Turia in Valencia.³ This construction was not designed as a single building, since it belonged to the project of three houses to be constructed on the plots located from number 36 to 40⁴ in the same avenue.

In the design, the building placed in number 36 was mimetically repeated in number 40. Between them, Sancho planned a third building that served

¹ Mora, F. 1912. Arquitecto D. Vicente Sancho. *Arte y Construcción*. pp. 259-260.

² *Círculo de Bellas Artes*. Organisation with joined the artists of Valencia

³ Exp. 13-1909, Sección Fomento, Negociado Ensanche. Promotor: Matilde Pons. Arquitecto: Vicente Sancho Fuster. Ensanche 32/1909/2. Solicitud para la construcción de una Casa en la Gran Vía y colocar un motor para la elevación de agua. Archivo histórico municipal de Valencia.

⁴ Exp. 11-1911, Sección Fomento, Negociado Ensanche. Promotor: Matilde Pons, viuda de Sancho. Arquitecto: Antonio Ferrer Gómez. Ensanche 44/1911/2. Solicitud para la construcción de una Casa en la Gran Vía. Archivo histórico municipal de Valencia.

as the axis of symmetry of the complex. He built the first two structures as a single project, but he was unable to erect the one between them due to his death. His widow commissioned its construction to the architect Antonio Ferrer Gómez, who submitted the licence application in 1911 with the plans made by Vicente Sancho.

The House of the Swallows is important both because of its size and the complexity of its design. But, despite this, it went through considerable changes during the 21st century. In 1981, the building located at number 36 was refurbished according to a project for *BP SR Arquitectura*, and with the favourable report of the Official Historical-Artistic Heritage Commission.⁵ This report only required maintaining the facade and allowed the elevation of two floors above the cornice line.

In 1984, the same promoter was granted a licence for the transformation of the building located at number 38 under the same conditions as the previous one. This time the project was carried out by *Sencherms and Piles architects*.⁶ Finally, according to the cadastre office, the building located in *G.V. Marqués del Turia* 40 was reformed in 1996.

All these actions completely distorted the original design, leaving only the facades. The entire interior was lost, with the considerable loss of the decoration, one of the main characteristics of *Art Nouveau*, and the construction systems used.

2. OBJECTIVES AND METHODOLOGY

All the transformations that the House of the Swallows has undergone have been due to the lack of protection of this group of buildings. The purpose of this paper is to demonstrate that these constructions are worthy of the protection provided by being included in the Catalogue of Assets and Spaces of the city of Valencia. The Catalogue assesses the choice of buildings for their inclusion in it in a series of characteristics: the compositional elements of

symmetry and order and the constructive items like finishes of materials and decoration. This study has been carried out on the same terms. It has been developed in two steps. In the first one, aforementioned features have been studied in the House of the Swallows, both at the unit level and each building by itself. In a second step the conclusions drawn have been compared with those of the protected buildings: Ferrer Building, located at Cirilo Amorós street, 29; Chapa building, located at Gran Vía Marqués del Turia 63-67; Cortina I Building, located at Jorge Juan street, 3 and *la Casa de los Dragones* (the House of the Dragons), designed by Cortina, located at Sorní street, 4. All these buildings belong to the *Art Nouveau* style.

3. COMPOSITIVE STUDY

The study of these three buildings was divided into two stages. The first one was the analysis of each building by itself, and the second one was the investigation of the group. From this research, it was observed that Vicente Sancho designed one building and extrapolated its characteristics to all of them. And, afterwards, he united them as one.

In the study of the buildings, there were four important items to consider: symmetry, volumes, order, and decoration. They all are different concepts, but they are all related.

As it has been said, the study of one building could be applied to the whole group. By observing the facade, it was seen that Sancho considered the symmetry of the facade of one building and then he applied these rules to the union of the three.

In the group, the two extreme buildings were composed of two rectangular shapes and a different third that constitutes the axis of symmetry between them (Fig. 2). This composition recalled the Sezession style represented by Otto Wagner and characterised by its sobriety, order, and symmetry (Arnau et al. 2017). But by studying each project in detail, it could be seen that the buildings located at numbers 36 and 40 of *Gran Vía Marqués del Turia* had symmetrical facades made up of two rectangles with a central one that formed the axis of symmetry (Fig. 3). These shapes were clearly delimited by the cornices and the use of the facade materials.

⁵ Exp. 6439/81. (1981). Licencia de reforma del edificio sito en Gran Vía Marqués del Turia, 36. Promotor: Rafael Ortolano Royo Proyectista: BP SR arquitectura. Fecha 9/11/1981. Archivo Histórico Municipal de Valencia.

⁶ Exp. 139880/84. (1984). Licencia de reforma del edificio sito en Gran Vía Marqués del Turia, 38. Promotor: Rafael Ortolano Royo Proyectista: Sencherms and Piles architects. Fecha 9/11/1981. Archivo Histórico Municipal de Valencia.

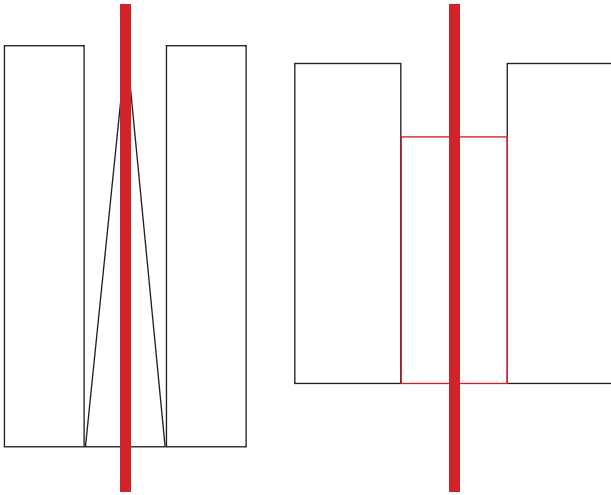


Fig. 2. Symmetry of the group. Fig 3. Symmetry of one building. (Source: the author)



Fig. 4 Compositional study of the facade of the three buildings (Source: the author).

With the variation in height in the facade shapes, Vicente Sancho created different parts that he later unified. Besides, he used these parts to place the windows and vary their dimensions. So, each typology of the windows corresponded to one height. The relationship between windows not only corresponded to the height of the cornice, but it was also located according to an ordering grid of the facade that fixed their situation (Fig. 4).

In addition to this compositional study, Sancho achieved the unity of the whole by the finishing materials of the facade. Each part had a different finish to fulfil two later objectives. These were the union of the group and the location of the decoration. The first effect of using different materials was to unite the three buildings. To achieve this effect, the facade of the ground floor was treated, in all its height, differently from the rest of the complex. In terms of the location of decoration, one of the characteristics of Vicente Sancho's design was that the decoration was placed around the windows. In those cases, the windows were in the flat panels of the building and the decoration was placed around those openings (Fig. 5). This highlighted the relief of the decorations and was reminiscent of the resources used in Jugendstil (Mestre 2007).⁷

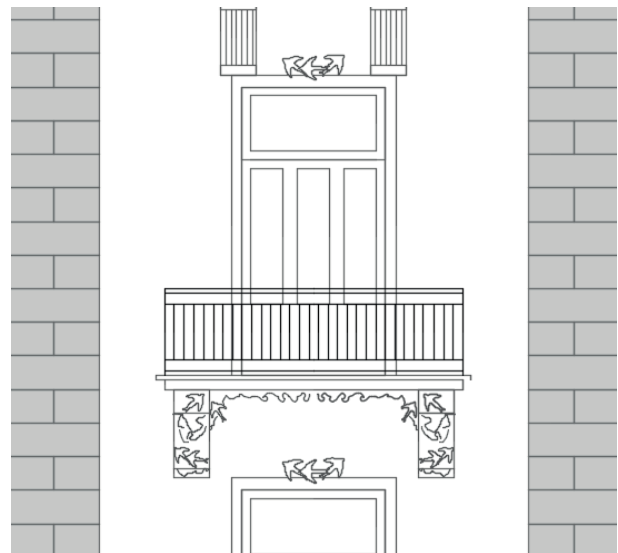


Fig 5. Draft of a window detail. La Casa de las Golondrinas. Gran Vía Marqués del Turia, 36. Valencia (Source: the author).

In this building, the decoration was fundamental, hence the name by which the complex was commonly known, "the House of the Swallows".

Vicente Sancho demonstrated his great sensitivity in sculpture. He differed from other contemporary architects for this sensitivity. Although he used the natural forms based on *Art Nouveau* for decoration, he gave the feeling to each decoration of a sculptor who pampers each figure he designs. This delicacy was supposed to be given to him by his previous studies at the School of Fine Arts. In

⁷ Mestre Martí, M. 2007. *La arquitectura del Modernismo valenciano en relación el Jugendstil vienés. 1898-1918. Paralelismos y conexiones.* Tesis doctoral. Escuela Politécnica de Valencia, Spain. Technische Universität Wien. Austria. Vienna.



Fig 6. Photograph of decoration detail. Casa de las Golondrinas at 36, Gran Vía Marqués del Turia, Valencia. (Source: the author).

fact, in some texts Vicente Sancho was named as an architect and sculptor (Mora 1912: 272,273).

The decoration used in the *Casa de las Golondrinas* seems to be based on the mailbox that Domènech i Muntaner (Fig. 7) designed for the old Bar Association of Barcelona. The reform of this building took place between 1895 and 1905, coinciding with Vicente Sancho's study period in Barcelona.

The study of buildings did not end with the facade. Thanks to the projects located in the Municipal Historical Archive of Valencia, it was possible to extrapolate the study of the facade to the ground floor, in the same terms of symmetry, volumes, order and decoration.

In the floors, Sancho maintained the same characteristics observed in the facade. The architect placed all the rooms within a grid made up of parallel and perpendicular lines to the street. In the central column, he placed the stairs and the ventilation courtyard. This central line corresponded to the volume that forms the axis of symmetry, (Fig. 8).



Fig. 7. Photograph of the mailbox at the book Lluís Domènech i Montaner (1849-1923) (Source: Alcalde et al. 2016).

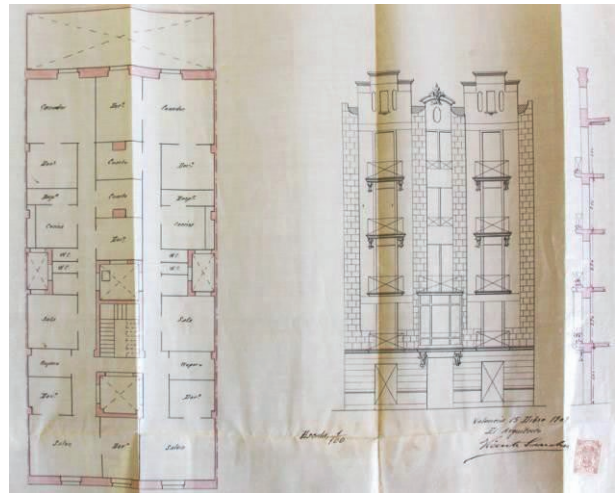


Fig. 8 Draft. Gran Vía, 36. Valencia. Historical Archive of Valencia. (Source: the author).

In these three buildings, Vicente Sancho drew the general lines of the facade and floors, carefully studying the composition of the openings, their location and size, as well as the cornice finishes. But, in the central one, designed by Vicente Sancho and executed by Antonio Ferrer, there were slight differences. One of the points that drew attention was the location of the access door to the building on one side. Although it is embedded within the distribution of openings, its location seemed to be the decision of the architect who executed the work to give greater use on the ground floor. However, where the lack of supervision of Vicente Sancho was most noticeable was in the decoration. Although they followed the floral style of the other two buildings, they lacked the same sensitivity that he showed in them.

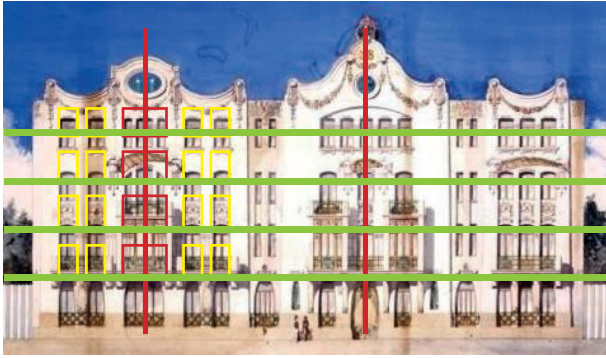


Fig. 9. Ferrer building. At 29, Cirilo Amorós Street. Valencia. (Source: CTAV).

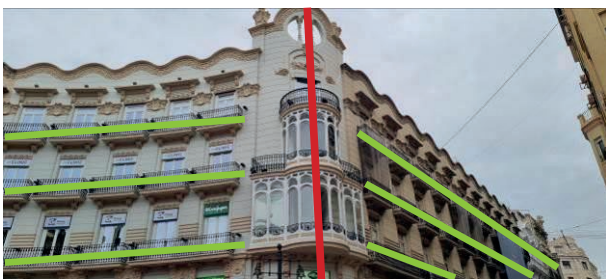


Fig. 10 Chapa Building at 63-67, Gran Vía Marqués del Turía, Valencia. (Source: The author).

4. COMPARATIVE STUDY

According to the Structural Catalogue of Assets and Protected Spaces of Valencia, there are two basic characteristics to justify the protection of Art Nouveau buildings: composition and decoration.⁸

In compositional terms, symmetry and unity are named in the Ferrer Building (Fig. 9) and in the Chapa Building (Fig. 10) to justify their architectural value. In both, these characteristics are exemplified by the windows. Both have an axis of symmetry marked by the cornice lines, and the openings are placed according to a grid and convert the buildings into a whole.

These two features are easily discovered in the House of the Swallows. As noted earlier, the three buildings that make up the complex are individually symmetrical and, at the same time, there is symmetry throughout the complex. These characteristics (Fig. 11) are highlighted by the lines of the cornice and the openings in



Fig. 11 Composition of the facade of the 3 buildings. At 36, 38 and 40, Gran Vía Marqués del Turía, Valencia. Source: *Arquitectura y construcción*.



Fig. 12 Facade. At 40 Gran Vía Marqués del Turía Valencia. (Source: the author).

the facade, as they are in the Ferrer and Chapa buildings.

In relation to the use of materials in the facade, in the Cortina Building on Jorge Juan Street, this reason stands out as an important characteristic for its protection. As in the House of the Swallows (Fig. 12), the use of the materials along the ground floor is special, giving it a baseline for the entire facade. This feature settles the building on the

⁸ Exp. 03001/2004/342. Catálogo estructural de Bienes y Espacios Protegidos. Resolución de la Conselleria de Infraestructuras, territorio y Medio Ambiente, de 20 de febrero de 2015 relativo al Catálogo n° 118. 2015/15362. 23/6/2015. pp. 5 - 33.



Fig 13. Facade. Cortina Building. At 3, Jorge Juan Street. Valencia (Source: the author).

ground and allows decorations to be placed on the upper floors (Fig. 13).

At the same time, the other material finishes (bush hammered or plastered) serve to mark the volumes, the symmetry, and the decoration. The Sancho Building is commented on in the Catalogue⁹ for its decoration, in which suspended decorative elements are used, characteristic of Viennese modernism (glazed ceramics, laurel wreaths, horizontal reliefs) and the arrangement of the facade in three bodies (basement, central body and rooftop decorations).

Associated to decoration, one of the most famous buildings in Valencia is the Dragon House built in 1901 by J. M. M. Cortina Pérez. This building is included in the Catalogue of Protected Assets and Spaces. In it, the chamfer constitutes the axis of symmetry.

⁹ Exp. 03001/2004/342. Catálogo estructural de Bienes y Espacios Protegidos. Resolución de la Conselleria de Infraestructuras, territorio y Medio Ambiente, de 20 de febrero de 2015 relativo al Catálogo nº 118. 2015/15362. 23/6/2015. pp. 5 - 33.



Fig. 14. Details of the decoration. The House of the Dragons. Cortina Building. At, 29, Cirilo Amorós street. Valencia (Source: The author).



Fig. 15. Details of the decoration. The House of the Swallows. Gran Vía Marqués del Turia, 36. Valencia (Source: The author).

Besides, the building is full of decorative elements such as dragons, floral motifs, and naturalistic-style pilasters. Similarly, in the House of the Swallows, the decoration of the central buildings that constitute the axis of symmetry of the complex is different. The three buildings share decorative elements such as floral motifs that hold them together. The originality of the decorative elements and the care with which they have been executed is comparable, both in the

Dragon Building and in the House of the Swallows (Figs. 14-15).

Catalogue of Protected Assets and Spaces of the city of Valencia. Values are based on various characteristics, such as order, symmetry, play of shapes and decoration. The facades of all of them are characterized by a set of shapes marked by the cornice line and the finish of the facade materials; the central part marks the axis of symmetry of the ensembles and the location of the openings integrated into an ordering grid, and an exuberant decoration but studied both in its form and its location. However, these values are not recognized in the House of the Swallows, so it has undergone modifications that have distorted the original design.

5. CONCLUSION

There are buildings of great architectural value due to their compositional complexity, which are being lost and distorted because of the lack of value attributed to them today, as is the case of the House of the Swallows. As demonstrated in the compositional and comparative study carried out in this article, these buildings have the same values that justify the protection of buildings from the same period collected by the

REFERENCES

- Aguilar, I. 2007. *La Mirada de l'Arquitecte. Demetrio Ribes i la seua càmera estereoscòpica*. Ed. Universitat de Valencia. Valencia. EG, 2007, May-September 2007. 310 p. ISBN: 978-84-370-6745-2.
- Alcalde Vilà, Sergi, Carbonell Martínez, Maite, Martí Rey, Gemma, Mas Gilvert, Xavier, Sàiz i Xiqués, Carles, Salmerón Sánchez, Pilar, Tereu Gascon, Miguel. 2016. *Lluís Domènech i Montaner. (1849-1923) Obra arquitectònica raonada*. Canet de Mar. CEDM. ISBN 978-84-943695-7-5.
- Eastman Arango, Juan Carlos. 2006. "La transición global del siglo XIX al XX. Reestructuración capitalista y violencia mundial". *Revista de Relaciones Internacionales, Estrategia y Seguridad*, vol. 1, no. 1, January-June, 2006, pp. 143-176. Universidad Militar Nueva Granada. Bogotá, Colombia.
- Goerlich, D. 1981. *La arquitectura del eclecticismo en Valencia. Vertientes de la arquitectura valenciana entre 1875 y 1925*. Ayuntamiento de Valencia. Valencia.
- Goerlich, D. 1992. *La arquitectura modernista valenciana*. Bancaixa. Valencia.
- Magro, I. 2017. "Legado de Francisco Mora Berenguer". *1er Ciclo de conferencias MACVM*. UPV. Valencia. I.S.B.N. 978-84-946462-5-6.
- Mestre Martí, M. 2007. *La arquitectura del Modernismo valenciano en relación el Jugendstil vienés. 1898-1918. Paralelismos y conexiones*. Tesis doctoral. Escuela Politécnica de Valencia, Spain. Technische Universität Wien. Austria. Vienna.
- Mestre, M. 2010. "Viena en la arquitectura de Vicente Ferrer Pérez (1874-1900). Revisión de su obra". *ARS LONGA*. No. 19, pp. 171 – 183.
- Mora, F. 1912. "Arquitecto D. Vicente Sancho". *Arte y Construcción. Journal*, No. 242 September. pp. 259-260. (ISSN:1887-5351)
- Sembach, K. 1990. *Modernismo. La utopía de la reconciliación*. Benedikt Taschen. Köln. 1990. pp 9
- Tolodella, Gabriel. 2008. "Política y economía en la revolución del siglo XX". *Revista de libros segunda época*. Colegio libre ED Exeritos. No. 136 April 2008.

How to cite this article: Burguete Gil, Carmen. 2022. "La Casa de las Golondrinas (the House of the Swallows). Compositive and comparative study", *EGE Revista de Expresión Gráfica en la Edificación*, No. 16, Valencia: Universitat Politècnica de València. pp. 66-78. <https://doi.org/10.4995/ege.2022.17663>.

1. INTRODUCCIÓN,

1.1 UN NUEVO ESTILO

La transición del siglo XIX al siglo XX implicó un tiempo de agitación que afectó a la sociedad en términos económicos, políticos y sociales (Eastman 2006; Tolodella 2008). Las artes no fueron ajenas a estos cambios, provocando una corriente que quería romper con los cánones establecidos. Este nuevo estilo supuso una ruptura con los estilos más arraigados de la época, el academicismo (Historicismo o Eclecticismo) y el secesionismo (Realismo o Impresionismo) (Benito 1981).

Este movimiento fue el intento más claro de unir arte y técnica, provocando movimientos por toda Europa que recogieron esta tendencia (Sembach 1990). Esa circunstancia implicó que las obras resultantes de todas estas tendencias presentaran características importantes, no solo en su diseño sino también en su construcción y materiales.

Este nuevo estilo desarrolló diferentes corrientes según el país donde se ubicó. El *Art Nouveau* Arquitectónico nació en Bélgica, donde tomó su nombre de “Arte Nuevo”. Dos de sus representantes más importantes fueron Victor Horta, que construyó la Casa Tassel y la Casa Solvay en Bruselas, y Van de Velde. En Francia, este estilo recibió el mismo nombre. Uno de sus exponentes fue Héctor Guimard y su obra más representativa fueron las estaciones de metro de París. Cuando el nuevo estilo llegó a Alemania, se denominó *Jugendstil*. Un ejemplo de ello fue el *Hackesche Höfe* de August Endell en Berlín. Otro movimiento fue el *Modern Style* en Inglaterra, representado por Mackintosh quien diseñó el nuevo edificio de la Escuela de Bellas Artes de Glasgow. *Nieuwe Kunst* en Holanda, *Liberty* o *Floreal* en Italia o *Modernismo* en España fueron otros ejemplos de los diferentes nombres del nuevo estilo. Pero una de las corrientes más reconocidas fue la *Sezession* que se desarrolló en Austria. Su máximo exponente fue Otto Wagner, visitó Madrid en 1904 con motivo del VI Congreso Internacional de Arquitectos. Su obra influyó en los arquitectos formados en Barcelona en los primeros años del siglo XX, entre ellos Vicente Sancho y sus colegas Vicente Ferrer y Demetrio Ribes. En Barcelona, el Modernismo tuvo su mayor auge con producciones arquitectónicas como el Palau de la Música Catalana diseñado por Lluís Domènech i Montaner y la extensa obra de Antoni Gaudí, en la que desarrolló un lenguaje personal.

El *Art Nouveau* llegó a Valencia de forma tardía de la mano de los licenciados en arquitectura que estudiaron en Barcelona. Este estilo fue introducido por primera vez por José Manuel Cortina Pérez, quien comenzó sus estudios en Barcelona en 1884 y viajó a Madrid en 1890 para obtener el título de arquitecto en la Escuela de

Arquitectura de Madrid. Después de Cortina, hubo dos oleadas de arquitectos que trajeron el nuevo estilo. La primera la formaron los licenciados en 1897 y 1898: Francisco Mora (Magro 2017), Carlos Carbonell y Manuel Peris Ferrando. La segunda ola la formaron los arquitectos Vicente Sancho, Demetrio Ribes (Aguilar 2007) y Vicente Ferrer (Mestre 2010).

A pesar de las grandes obras realizadas por el Modernismo, ha recibido un reconocimiento tardío lo que ha provocado la pérdida de grandes obras, como lamenta Goerlich:

“Semana tras semana observé los trabajos de demolición de la finca y fotografié la ruinoso fachada de donde rápidamente desaparecía la refinada, casi ígnea, elegancia del esbelto mirador. Un mirador que era todavía mejor que los que había construido Francisco Mora, años antes, en las casas Sagnier de la calle de la Paz”. (Goerlich 1992: 24)

Junto a este edificio, muchos otros desaparecieron o fueron modificados de tal forma que perdieron su identidad. Esta es una de las muchas obras del arquitecto modernista valenciano Vicente Sancho Fuster.

1.1 EL ARQUITECTO

Vicente Sancho Fuster (1875-1910) fue un respetado arquitecto que desarrolló su profesión los primeros años del siglo XX. Formó parte del grupo de arquitectos que llevaron a Valencia las bases del *Art Nouveau*. A este grupo pertenecieron arquitectos tan conocidos como Demetrio Ribes, Vicente Ferrer, Francisco Mora y Carlos Carbonell. Sancho solo desarrolló su obra durante 6 años (1904-1910) debido a su súbita muerte a la edad de 35 años. A pesar de ello, obtuvo gran reconocimiento entre sus colegas, tal y como lo demuestran las palabras de Francisco Mora en el artículo que publicó en *Arte y Construcción* en 1912, dos años después de la muerte de Sancho:

“Los arquitectos, verdaderamente condolidos, acudimos a rendir el último tributo a nuestra inolvidable colega; los artistas, ante su compañero y alma del Círculo, supieron hacer sentir cuánto le querían, con homenaje delicado que no olvidaremos; los obreros, más que la pérdida del arquitecto, lloraban la del padre que tanto se afaná por ellos.” (Mora 1912: 259).

Sancho trabajó en Valencia, Requena, Turís, y también, en Burriana y Oliva, donde fue arquitecto municipal. (Mora 1912) Uno de sus edificios más emblemático fue la Casa de las Golondrinas (Fig. 1), tanto por su tamaño como por la complejidad de su diseño.

1.2 LA CASA DE LAS GOLONDRINAS

En 1909, Sancho diseñó un edificio para su mujer, Matilde Pons, en la Gran Vía Marqués del Turia, nº 36 de Valencia. Esta construcción no fue diseñada como un único edificio, ya que formaba conjunto con otros edificios debían construirse en los solares ubicados del número 38 y 40 de esa misma avenida.

La construcción situada en el número 36 se repitió miméticamente en el número 40. Entre ambos, Sancho proyectó un tercer edificio que servía de eje de simetría del conjunto. Construyó las dos primeras estructuras con un solo proyecto, pero no pudo levantar la tercera debido a su repentina muerte. Su viuda encargó su construcción al arquitecto Antonio Ferrer Gómez, quien presentó la solicitud de licencia en 1911 con el proyecto realizado por Vicente Sancho.

La Casa de las Golondrinas ha sufrido considerables cambios a lo largo siglo XXI. En 1981, se rehabilitó el edificio situado en el número 36, con el proyecto de BP SR Arquitectura, y con el informe favorable de la Comisión Oficial del Patrimonio Histórico-Artístico. Este informe únicamente exigía el mantenimiento de la fachada y permitía la elevación de dos plantas por encima de la línea de cornisa original.

En 1984 se concedió al mismo promotor una licencia para la transformación del edificio situado en el número 38 en las mismas condiciones que el anterior. Esta vez el proyecto fue realizado por los arquitectos *Sencherms* y *Piles*. Finalmente, según la oficina de catastro, el edificio ubicado en G.V. Marqués del Turia 40 fue reformado en 1996. Todas estas actuaciones desvirtuaron el proyecto original puesto que únicamente mantenían las fachadas, perdiendo el diseño interior, la desaparición de la característica decoración del Modernismo y los sistemas constructivos utilizados.

2. OBJETIVOS Y METODOLOGÍA

Todas las transformaciones que ha sufrido la Casa de las Golondrinas se han debido a la desprotección de esta. Este artículo tiene como objetivo demostrar que estos edificios merecen la protección que otorga su inclusión en el Catálogo de Bienes y Espacios Protegidos de la ciudad de Valencia. El Catálogo valora una serie de características para justificar la inclusión de los edificios en el mismo: los elementos compositivos de simetría y orden y los elementos constructivos de acabado de materiales y decoración. Este estudio se ha realizado basándose en estos mismos términos y en etapas. En la primera se han estudiado las características compositivas y constructivas de la Casa de las Golondrinas, tanto para cada edificio, como para el conjunto de los tres. En una segunda etapa se han comparado las conclusiones extraídas en el primer estudio con las características de los edificios protegidos: Edificio Ferrer, sito en la calle Cirilo Amorós, 29; Edificio Chapa, sito en Gran Vía Marqués del Turia

63-67; Edificio Cortina, sito en la calle Jorge Juan, 3 y la Casa de los Dragones, obra de Cortina, sita en la calle Sorní, 4; todos ellos pertenecientes al estilo *Art Nouveau*.

3. ESTUDIO COMPOSITIVO

El estudio de estos tres edificios se dividió en dos pasos. El primero fue el análisis de cada edificio por sí solo, y el segundo fue la investigación del conjunto. De esta investigación se concluyó que Vicente Sancho proyectó un edificio y extrapoló sus características a todos ellos, para fusionarlos después.

En el estudio de los edificios había cuatro elementos importantes a considerar: simetría, volúmenes, orden y decoración, conceptos diferentes pero relacionados.

Como se ha comentado anteriormente, el estudio de un edificio podría aplicarse a todo el conjunto. De hecho, al observar la fachada se comprueba que Sancho consideró la simetría de la fachada de un edificio y luego aplicó ésta a la unión del conjunto.

De los tres edificios, los dos extremos estaban compuestos por dos formas rectangulares y una tercera distinta que representaba el eje de simetría entre ellas (Fig. 2). Esta composición recordaba el estilo *Sezession* caracterizado por su sobriedad y juego de formas (Arnau 2017). Pero estudiando cada edificio por sí solo se pudo apreciar que los edificios ubicados en los números 36 y 40 de la Gran Vía, tenían a su vez, fachadas simétricas formadas por dos rectángulos con un rectángulo central de menor altura que formaba el eje de simetría (Fig. 3). Estos elementos claramente delimitados por las cornisas y el tratamiento de los materiales de fachada.

Con la variación de altura en los planos de la fachada, Vicente Sancho creó diferentes partes que luego unificó en su base. Además, utilizó estos planos para colocar las ventanas y variar las dimensiones de éstas. De esta forma cada tipología correspondía a una altura. La relación entre ventanas no sólo viene marcada por la altura del plano de cornisa, sino que también se ubicaban según una cuadrícula de ordenación de la fachada que, además, fijaba su situación (Fig. 4).

Además de la unión del conjunto mediante la simetría y el orden, Sancho consiguió la unidad del conjunto mediante el acabado de materiales de la fachada. Cada parte tenía un acabado diferente para cumplir la misión asignada. Éstas fueron principalmente dos: la unión del grupo y la ubicación de la decoración.

El primer uso que se le dio al tratamiento de los materiales fue conseguir la unión de los tres edificios. Para conseguirlo, la fachada de la planta baja se trató, en toda su altura, de forma diferente al resto del conjunto.

La otra función fue la ubicación de la decoración. Una de las características de los proyectos de Vicente Sancho era que la decoración se colocaba alrededor de las ventanas. En esos casos, las ventanas se ubicaban en los paños planos del edificio y la decoración se colocaba alrededor de dichas aberturas (Fig. 5). De esta forma conseguía el realce de las decoraciones mediante el contraste entre plano y relieve. Este recurso es similar a los recursos utilizados en *Jugendstil* (Mestre 2007).

En este edificio la decoración fue fundamental, puesto que a ella se debe el nombre con el que comúnmente se conoció al conjunto: la Casa de las Golondrinas. Vicente Sancho demostró su gran sensibilidad en la escultura, motivo que le diferenció de otros arquitectos contemporáneos. Si bien utilizó las formas naturales basadas en el *Art Nouveau*, le dio a cada elemento la sensibilidad de un escultor que mima cada figura que diseña. Este manjar se suponía que le había sido dado por sus estudios previos en la Escuela de Bellas Artes. De hecho, en algunos textos se nombra a Vicente Sancho como arquitecto y escultor (Mora 1912: 272,273).

Las Golondrinas utilizadas para la decoración de estos edificios son similar a la existente en el buzón diseñado por Doménech i Muntaner (Fig. 7) para el antiguo Colegio de Abogados de Barcelona. La reforma de este edificio se llevó a cabo entre 1895 y 1905, coincidiendo con la etapa de estudios de Vicente Sancho en Barcelona.

El estudio de los edificios no terminó con la fachada. Gracias a los proyectos ubicados en el Archivo Histórico Municipal de Valencia, fue posible extrapolar el estudio de la fachada a la planta baja, en los mismos términos de: simetría, volúmenes, orden y decoración.

En las plantas, Sancho mantuvo las mismas características observadas en la fachada. El arquitecto colocó todas las habitaciones dentro de una cuadrícula formada por líneas paralelas y perpendiculares a la calle. En la columna central, coincidiendo con la entrada, colocó la escalera y el patio de ventilación. Esta línea central correspondía al volumen que forma el eje de simetría, (Fig. 8).

En estos tres edificios, Vicente Sancho trazó las líneas generales de fachada y plantas, estudiando detenidamente la composición de los vanos, su ubicación y su tamaño, así como los remates de cornisa. Pero, en el central, ejecutado por Antonio Ferrer, hubo ligeras diferencias. Uno de los puntos que llama la atención fue la ubicación de la puerta de acceso al edificio en un lateral. Si bien está incrustado dentro de la distribución de vanos, su ubicación parece ser decisión del arquitecto que ejecutó la obra para darle un mayor uso a la planta baja. Sin embargo, donde más se notó la falta de supervisión de Vicente Sancho fue en la decoración. Aunque seguía el estilo floral de los otros dos edificios, carecía de la misma sensibilidad que en el resto.

4. ESTUDIO COMPARATIVO

Según se recoge en el Catálogo Estructural de Bienes y Espacios Protegidos de Valencia, existen dos características básicas para justificar la protección de los edificios modernistas: la composición y la decoración.

En términos compositivos, la simetría y la unidad se nombran en el Edificio Ferrer (Fig. 9) y en el Edificio Chapa (Fig. 10) para justificar su valor arquitectónico. En ambos, estas características se marcan por la situación y el orden de los huecos. Ambos edificios tienen un eje de simetría marcado por las líneas de cornisa, y las aberturas se disponen según una rejilla que convierte el edificio en un todo.

Estas dos características se descubren fácilmente en la Casa de las Golondrinas. Como se ha comentado con anterioridad, los tres edificios que componen el conjunto son simétricos y, al mismo tiempo, existe simetría en todo el conjunto. Destacan esta característica (Fig. 11) las líneas de la cornisa y los vanos de la fachada, tal y como se ha explicado que ocurre en los edificios Ferrer y Chapa.

En cuanto al tratamiento de los materiales en la fachada, en el Edificio Cortina de la calle Jorge Juan, número 3, este motivo se destaca como una característica importante para su protección. Al igual que en la Casa de las Golondrinas (Fig. 13), el tratamiento de los materiales a lo largo de la planta baja es especial para darle el grado de base del conjunto. Esta característica asienta el edificio en el suelo y permite colocar decoraciones en los pisos superiores (Fig. 12). Al mismo tiempo, se juega con los demás acabados de los materiales (abujardado o enlucido) para marcar los volúmenes, la simetría y la decoración. El catálogo explica que el Edificio Sancho consta de tres cuerpos en la disposición de la fachada (sótano, cuerpo central y remate), del mismo modo que ocurre en el edificio de Vicente Sancho.

Hablando de decoración, uno de los edificios más famosos de Valencia es la Casa del Dragón construida en 1901 por J. M. M. Cortina Pérez (Fig. 15). Este edificio está incluido en el Catálogo de edificios y espacios protegidos. En él, el chaflán constituye el eje de simetría, además está repleto de elementos decorativos como dragones, motivos florales y pilastras de estilo naturalista. Sin embargo, al igual que en la Casa de las Golondrinas, la decoración del volumen que constituye el eje de simetría es diferente al del resto del conjunto. Por otra parte, la originalidad de los elementos de decoración y el cuidado con el que han sido ejecutados es equiparable, en ambos edificios (Fig. 14-15).

5. CONCLUSION

Existen edificios de gran valor arquitectónico por la complejidad compositiva que poseen, que se están

perdiendo y desvirtuando como consecuencia de la falta de valor que se les atribuye hoy en día como es el caso de la Casa de las Golondrinas. Como queda demostrado en el estudio compositivo y comparativo realizado en este artículo, estos edificios poseen los mismos valores que se destacan para justificar la protección de los edificios de la misma época recogidos por el Catálogo de Edificios y Espacios protegidos de la ciudad de Valencia, Estos valores se basan en varias características, como son orden, simetría, juego de volúmenes y decoración. Las fachadas de todos ellos se caracterizan por un juego de volúmenes marcado por la línea de cornisa y el acabado de los materiales de fachada; el volumen central que marca el eje de simetría del conjunto y la situación de los huecos integrados en una rejilla ordenadora, y una decoración exuberante pero estudiada tanto en su forma como en su situación. Sin embargo, estos valores no están reconocidos en la Casa de las Golondrinas, por lo que ha sufrido modificaciones que han desvirtuado el diseño original.