



UNIVERSITAT  
POLITÈCNICA  
DE VALÈNCIA



UNIVERSITAT POLITÈCNICA DE VALÈNCIA

Facultad de Bellas Artes

Las fases de la sexualidad a través de una visión  
antropológica. Un ensayo en 5 ilustraciones.

Trabajo Fin de Grado

Grado en Bellas Artes

AUTOR/A: Sancho Cucala, Javier

Tutor/a: Martínez Arroyo, Emilio José

CURSO ACADÉMICO: 2021/2022

**TFG**

---

**LAS FASES DE LA SEXUALIDAD A TRAVÉS  
DE UNA VISIÓN ANTROPOLÓGICA.  
UN ENSAYO EN 5 ILUSTRACIONES**

**Presentado por Javier Sancho Cucala  
Tutor: Emilio Jose Martinez Arroyo**

**Facultat de Belles Arts de Sant Carles  
Grado en Bellas Artes  
Curso 2021-2022**



**UNIVERSITAT  
POLITÈCNICA  
DE VALÈNCIA**



**UNIVERSITAT POLITÈCNICA DE VALÈNCIA  
FACULTAT DE BELLES ARTS DE SANT CARLES**

## RESUMEN

Proyecto artístico personal de reflexión y análisis sobre los efectos cíclicos de la sexualidad. El proyecto consta de una serie de 5 ilustraciones mediante la técnica de ilustración del arte lineal.

A partir de la investigación de la simbología que podemos encontrar en la naturaleza, a lo largo de la antropología humana. Tras una previa exploración de sus características y cómo esta afecta al arte y a la representación humana junto a mis incursiones previas a la ilustración. He realizado una investigación de mi lenguaje propio junto a las técnicas usadas y aprendidas durante el periodo de Bellas Artes para crear una historia simbólica y lúdica.

Palabras clave: Identidad, sexualidad, simbolismo, iconografía, ilustración

## SUMMARY

Personal artistic project of reflection and analysis on the cyclical effects of sexuality. The project consists of a series of 5 illustrations using the technique of line art illustration.

From the investigation of the symbolism that we can find in nature, throughout human anthropology. After a previous exploration of its characteristics and how it affects art and human representation together with my previous incursions into illustration. I have carried out an investigation of my own language together with the techniques used and learnt during the period of Fine Arts to create a symbolic and playful story.

Keyword: Identity, sexuality, symbolism, iconography, illustration

## **AGRADECIMIENTOS**

A mi abuela, mi abuelo, mi madre, mi padre, mis hermanas y a mi familia que no es de sangre por acompañarme siempre en este camino.

# ÍNDICE

<b>1.INTRODUCCIÓN</b>	<b>5</b>
<b>2.OBJETIVOS Y METODOLOGÍA</b>	<b>6</b>
2.1. Objetivo general	
2.2. Objetivos específicos	
2.3. Metodología	
2.4. Motivación	
<b>3. MARCO TEÓRICO</b>	<b>10</b>
<b>3.1. Contexto histórico temático</b>	
3.1.1. Historia de la simbología	
3.1.2. La simbología en la ilustración y el arte	
<b>3.2. Contexto histórico artístico</b>	
<b>3.2.1 Ilustraciones</b>	
1. La Higuera, el despertar sexual	
2. La germinación de las emociones	
3. El caldero mágico	
4. Los hemisferios: Sol y Luna	
5. La memoria sexual	
<b>4.REFERENTES</b>	<b>30</b>
4.1. Ana Mendieta	
4.2. Gina Pane	
4.3. Stephen Gammell	
<b>5.CONCLUSIÓN</b>	<b>33</b>
<b>6.BIBLIOGRAFÍA</b>	<b>34</b>
<b>7.ÍNDICE DE FIGURAS</b>	<b>36</b>

## 1. INTRODUCCIÓN

Proyecto de carácter teórico-práctico: serie de 5 ilustraciones con sus respectivas explicaciones. Estas son independientes entre ellas pero tienen un orden específico que ha sido marcado en base a un criterio personal que posteriormente será explicado detalladamente. Estas 5 ilustraciones en orden dan a conocer una pequeña historia sobre los diversos caminos a los que estamos expuestos en los procesos de la sexualidad. Esta parte gráfica del proyecto se centrará plenamente en plasmar de forma poética y metafórica algunas de las diversas fases de la sexualidad humana y cómo nos afectan emocionalmente. Desde los inicios hasta los cambios procesuales en los que nos acompaña.

Para poder orientarnos más hacia el mensaje y entender adecuadamente el proceso de este proyecto voy a empezar como partida comentando la definición de sexualidad, esta sería el “conjunto de comportamientos y prácticas que expresan el interés sexual de los individuos. Un fenómeno natural, que se considera una parte constitutiva de la personalidad.”

Por lo tanto, una vez entendida la definición vamos a centrarnos en los diversos aspectos que la forman ya que personalmente para mi siempre ha sido una problemática identitaria, y sentía la necesidad tanto personal como colectiva de crear gráficamente una historia lúdica. Y así poder expresar con qué perspectiva sentimos la sexualidad y cuales son las herramientas para entender su desarrollo y sus tiempos. La finalidad es visibilizar la sexualidad desde otro punto de vista y percibir esta como un proceso cíclico y curativo. Investigar su lado antropológico, global y generalizado a través de los símbolos; elementos que de una forma u otra acompañan a la humanidad. Por ello veo necesario mostrar los ciclos y cambios emocionales en esta serie de ilustraciones para que colectivamente se genere un interés por engendrar dentro de cada persona esa necesidad hacia un llamamiento colectivo de cuidado personal en todas las relaciones y prácticas sexuales. Una parte fundamental de este proyecto es visibilizar la educación sexual. Por otra parte, visualizar la parte negativa de la sexualidad y cómo esta afecta a las personas, desde el miedo, el rechazo o el terror, ya que socialmente creemos que el miedo al sexo y todo lo que esto conlleva forma parte de una idea del pasado, pero si ahondamos en las vivencias sociales y personales podemos observar la realidad de la situación y la cantidad de procesos que nos quedan todavía por investigar y entender en este mundo tan amplio que es la sexualidad. Pienso que la sexualidad siempre ha tenido una conexión intrínseca hacia la espiritualidad de cada ser humano. Así podemos cuestionar qué sensaciones abarcan los espacios que habitamos

en nuestro interior y cómo se relaciona el cuerpo humano y su identidad con los elementos, figuras y seres que rodean su entorno. Como nos comentaba Hebbel, somos los responsables de simbolizar nuestro mundo interior. Y a su vez el exterior, para crear un perfecto equilibrio entre ambas.

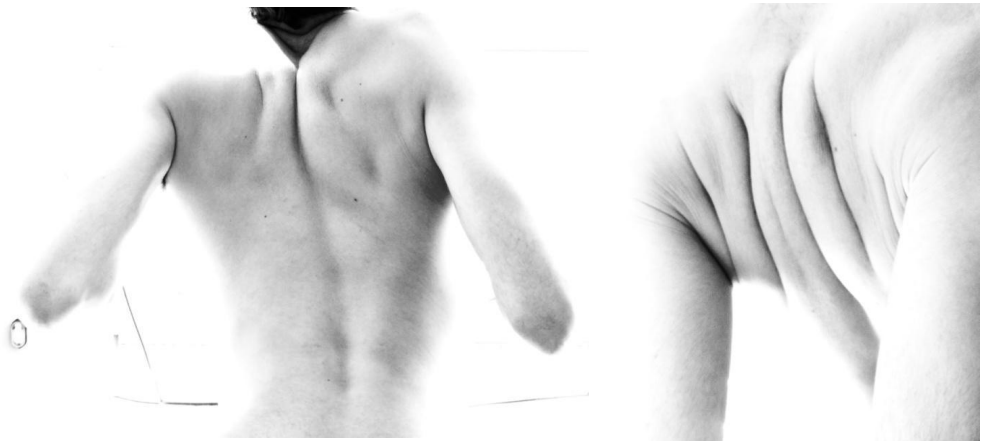


Figura 1. Javier Sancho Cucala.  
Retratos fotográficos, acción con el cuerpo.

## 2. OBJETIVOS Y METODOLOGÍA

### 2.1. OBJETIVO GENERAL

-Realización de una serie de 5 ilustraciones sobre la simbología humana y la sexualidad.

### 2.2. OBJETIVOS ESPECÍFICOS

-Mostrar la creación de un lenguaje propio a través de la naturaleza y la simbología humana como fuente de inspiración.

-Usar la simbología como medio de expresión para entender la sexualidad como un proceso de transformación físico y emocional.

-Analizar las distintas fases de la sexualidad dentro de la respuesta emocional del ser humano.

-Visibilizar el culto a la naturaleza a través de las simbologías paganas.

-Mostrar una respuesta crítica a cómo las religiones monoteístas demonizan la sexualidad y basan todo lo relacionado con esta con el pecado y por contraste como el paganismo la glorifica y la dirige hacia una visión cruda y natural del sexo. M. Foucault en su obra titulada Historia de la sexualidad: el uso de los placeres, comenta: « El valor del acto sexual mismo: el cristianismo lo habría asociado con el mal, mientras que la Antigüedad lo habría dotado de significaciones positivas.» (Foucault, 2002:16).

-Acercar la sexualidad a las personas de una manera más humana, sin prejuicios y con una base de enseñanza sexual emocional que debería de estar normalizada desde muy temprano. Ya que vivimos en un constante bombardeo de sexualidad pero con una grave escasez de herramientas sociales para afrontarla.

## 2.3. METODOLOGÍA

La metodología empleada para realizar este Trabajo Fin de Grado parte de una investigación motivada tiempo atrás, en el momento en el que mi trabajo personal al largo de los años se fue centrando en la creación y estudio de un lenguaje gráfico a través de la mezcla de elementos naturales y formas orgánicas de la naturaleza (como flores, raíces, hojas y tallos) junto a formas orgánicas humanas, creando híbridos entre el cuerpo y la naturaleza, Fue entonces cuando fue surgiendo la idea de investigar la parte más sexual de la naturaleza y observar como la iconografía de esta tiene un vinculo muy fuerte con la poetica que gira en torno al sexo y la identidad del ser humano.

Entre muchos factores, mi interés por estudiar la anatomía nace de la necesidad interior de investigar la corporalidad y gestualidad, la conducta humana y las relaciones interpersonales, en especial las afectivo-sexuales. Cuestiones que siempre he sentido muy relacionadas con el mundo de la simbología. Por ello dentro de mi hay intrínseca la necesidad de visualizar en mis obras un análisis pragmático de la conducta humana y el contraste entre los comportamientos auto lesivos, obsesivos, rituales, fóbicos o delirantes y por otra parte de cuidado, salud mental, ciclos de bienestar, armonía, etc. Es decir, la sexualidad analizada desde los extremos pero vista como un ente procesual y



Figura 2. Javier Sancho Cucala.  
Investigación a lápiz de carbón sobre  
la relación entre los pétalos y la  
sexualidad del cuerpo humano.



mutante. En la cual, los ciclos son una parte de vital importancia para el crecimiento personal frente a la idea generalizada y en muchas ocasiones errónea que aprendemos desde la infancia sobre la sexualidad.

Es por ello que durante el proceso de creación fue surgiendo la necesidad de profundizar en la descripción técnica de cada símbolo y su relación emocional con mi trabajo. Podemos encontrar en la parte inferior de cada ilustración y su respectivo texto descriptivo una investigación de ciertos elementos y símbolos que más me han llamado la atención y son la base del proyecto, para poder entender de donde provienen mis referencias e incursiones previas tanto artísticas como personales. De esta manera podremos observar la diferencia entre los símbolos universales y los símbolos personales y observar como los transformó hasta convertirlos en representaciones propias. Por otro lado, como he comentado anteriormente, cada ilustración está acompañada de un texto descriptivo con la finalidad de facilitar un correcto entendimiento del recorrido visual que nos ofrece cada una de ellas de forma independiente.

Por lo tanto el proyecto final consta de un ensayo de cinco ilustraciones acompañadas de sus cinco respectivos textos explicativos. Cada ilustración con un título independiente, funciona de manera autónoma y ofrece una continuidad al trabajo. Es un ensayo previo a un proyecto futuro que me gustaría seguir desarrollando para un posible TFM. La idea principal sería crear un libro con su maquetación correspondiente. Por otro lado, estas ilustraciones tienen diversas posibilidades de publicación, entre ellas cartelería, posters, estampación en tela y una extensa posibilidad gráfica de vectorización para llevarlas al tamaño deseado dependiendo de la función y la necesidad a la que tenga que adaptarse.

### 2.3.1 MOTIVACIÓN

En este proyecto podemos observar referencias plenas de la Naturaleza y sus influencias por mi gusto a la botánica y la jardinería. Como la geometría, los patrones o momentos efímeros que nos ofrece la naturaleza son moldeados en base a mi deseo particular y reflejados en el papel como ilustraciones simbólicas. En este caso me he nutrido mucho de mi experiencia viviendo en la vida rural y como me ha dotado de esa visión más humana y primitiva.

Por otro lado, encontramos mucho la relación entre el simbolismo y el cuerpo. En una parte de mis trabajos artísticos me surgió la necesidad de una búsqueda de la simbología y las formas en el propio cuerpo, como transformar tu piel y tus sensaciones y así plasmarlo en ideas tanto planas como tridimensionales.



Figura 3. Francesca Woodman. Spring in Providence. 1976.

Ese vínculo tan intrínseco que tengo con la naturaleza y la observación a través del análisis de las obras de varios artistas que trabajan con la fotografía, el land art y su propio cuerpo, empecé a entender que dentro de mi tengo un lenguaje propio que tengo que desarrollar y utilizar para expresar mis emociones y de alguna manera curar mis inseguridades y heridas más profundas. Es posteriormente cuando inicié una experimentación con varias técnicas y herramientas de trabajo, desde la parte más gráfica hasta lo más escultórico-performativo. Durante este proceso también fui cambiando la utilidad que le daba a los materiales y posteriormente realicé una búsqueda de técnicas más sostenibles dentro de mis posibilidades para nutrirme del amplio abanico que nos ofrece lo natural y su poética.

Es cuando observé el lado de la antropología que estudia el uso de la geometría, el simbolismo y la iconografía del ser humano . Entre algunos de ellos los elementos iconográficos y ornamentales del arte medieval, neo -paganismo, arte celta “caos ordenado”, modernismo y en general sobre los patrones de la naturaleza.

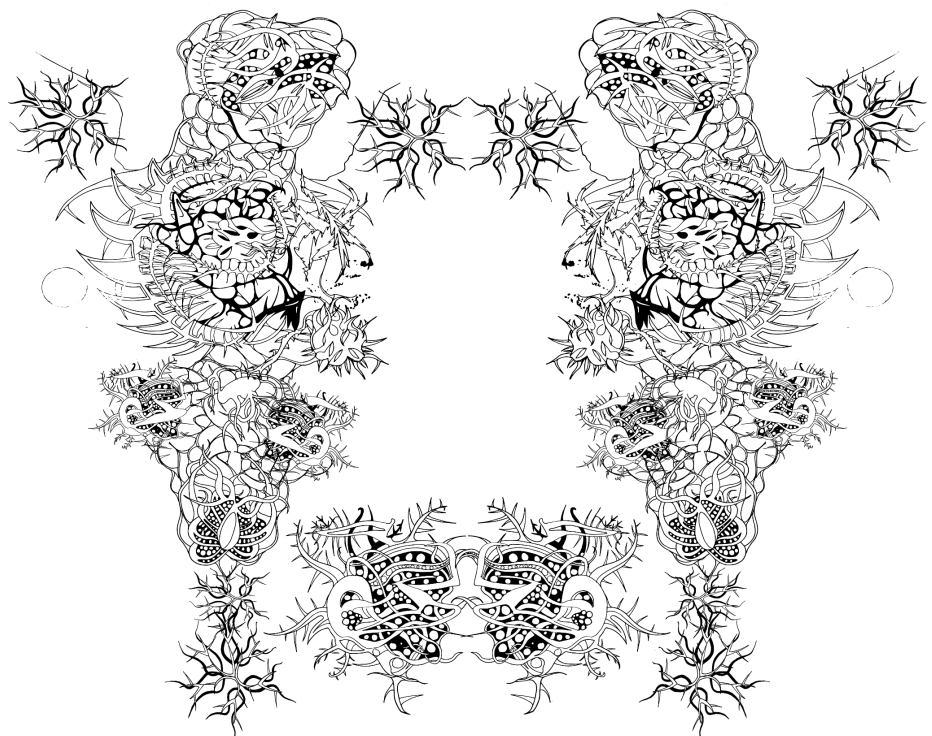


Figura 4. Javier Sancho Cucala.  
Ilustración sobre ángeles, órganos y plantas.

### 3. MARCO TEÓRICO

#### 3.1. CONTEXTO HISTÓRICO TEMÁTICO

La base principal que referencia la continuidad de este proyecto como he comentado es la simbología y cuales son las herramientas que he utilizado para conseguir plasmarlas en mi lenguaje personal. Entre ellas la relación con elementos y símbolos de mi infancia, como las que me han ofrecido mi familia, los bosques y la vida en el campo; esa conexión con la naturaleza que ha enriquecido mucho mi parte creativa. Además de la iconografía universal, que posteriormente me llevó a generar un crecimiento en mi interés por los ornamentos, los símbolos y generar una visión personal de ellos. Por eso siento que desde que tengo conciencia he estado muy conectado al mundo visual de la relación entre la simbología y la naturaleza. Siento que la simbología es algo intrínseco del ser humano, es una forma más de comunicación a la que estamos constantemente expuestos.

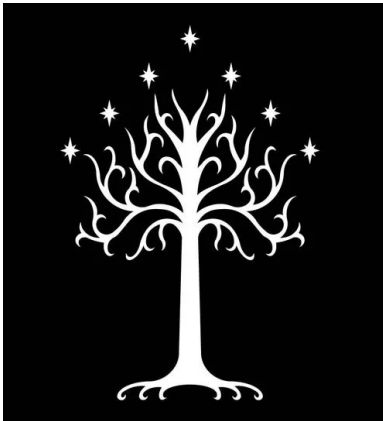


Figura 5. El árbol blanco de Gondor.

##### 3.1.1 HISTORIA DE LA SIMBOLOGÍA

Como definición de la sexualidad encontramos en el diccionario de la lengua española: De símbolo y -logía. 1. f. Estudio de los símbolos .



Figura 6. Byzantium star and crecent.

« El simbolismo es un tesoro que viene del pasado y encierra un significado para el presente; no fue algo inventado por el ser humano; surgió naturalmente de la necesidad de expresión en un medio que trasciende las limitaciones de las palabras y que expresa, sin embargo, un lenguaje que puede ser comprendido por todos » (Cooper, 1988:4)

Por esto mismo pienso que aunque ciertos símbolos sean universales y de alguna manera u otra estén generalizados e introducidos en nuestra normalidad somos seres individuales que sentimos y visualizamos la simbología de forma distinta. Entonces podríamos decir que cada persona tiene unos patrones únicos a la hora de visualizar los símbolos en su interior, y posteriormente un trabajo único de percepción. Es decir, una o diversas representaciones por cada persona distinta de este mundo.

« La comprensión de nuestros símbolos nos ayuda a comprender nuestro ser y muchas de nuestras

acciones y reacciones instintivas, profundamente arraigadas; en que se basan nuestras creencias, supersticiones y miedos; y porque algunas creencias y acciones son tan persistentes y universales » (Cooper, 1988:4)

### 3.1.2 EL USO DE LA SIMBOLOGÍA EN LA ILUSTRACIÓN Y EL ARTE

La definición del término símbolo, que ofrece el Diccionario de la Lengua Española de la Real Academia Española, dice: «Imagen, figura o divisa, con que materialmente o de palabra se representa un concepto moral o intelectual, por alguna semejanza o correspondencia que el entendimiento percibe entre este concepto y aquella imagen».

« Al comenzar la experiencia, distinguiremos entre símbolos personales, culturales y universales, los primeros son los propios de cada autor, quien como persona que ha tenido una historia, unas serie de experiencias, han hecho que para él y de una manera no transferible, algunos animales, plantas, objetos, colores... acaban significando unas cosas u otras.

El segundo tipo de símbolos son los culturales. Estos nacen, se desarrollan y cambian dentro de una determinada cultura, muchos de ellos pueden ser a primera vista reconocibles; otros, sin duda, requieren de una explicación para poder tener un reconocimiento de los mismos cuando se aborde el texto literario o artístico. Finalmente, tenemos los símbolos universales. Estos, son aquellos que forman parte del inconsciente colectivo de todos los seres humanos. » (Malagón, 2013:2)

« Resulta más que curioso descubrir cómo ciertos símbolos derivan de una Geometría que habría que definir como Sagrada, puesto que en ella se trata de explicar “lo inexplicable”, o al menos trata de representar “lo no-representable”. La Geometría Sagrada es el lenguaje simbólico de las fuerzas de la creación y su simbología nos ayuda a entender desde aquí, lo que ya opera en la vida y en nosotros desde allá. » (Alcaide,2017:2)

### 3.2. CONTEXTO HISTÓRICO ARTÍSTICO

#### 3.2.1 ILUSTRACIONES

##### 1. EL DESPERTAR SEXUAL

Definición del tema:

La circunferencia principal situada en la parte superior representa la sexualidad; simboliza el inicio y el despertar de la inocencia. La iluminación que genera este comienzo permite que la higuera se expanda, extendiendo sus 3 ramas en cada lado correspondiente. Generando la sensación de espejo-reflejo. Cada ramificación representa las tres fases de la luna y la visión de los posibles y diversos caminos a escoger. Cada hoja situada en cada rama refleja los momentos y experiencias que acumulamos en nuestra memoria. El ojo representa la visión interior hacia uno mismo. La mariposa situada en el estómago de la higuera, la capacidad de transformación, adaptación al cambio y nuestra percepción. En la parte superior las lágrimas, en la parte inferior el destello de luz, los dos hemisferios le han permitido realizar la metamorfosis. La puerta nos muestra el desconocimiento, por ende la valentía de traspasarla. En su interior encontramos el sol situado en el centro y un destello de luz en cada lado. Los ornamentos que abrazan el tronco de la higuera representan la dualidad entre la interioridad y la exterioridad. Las raíces están unidas al marco que compone la parte inferior de la ilustración acompañando la superior creando un rectángulo.

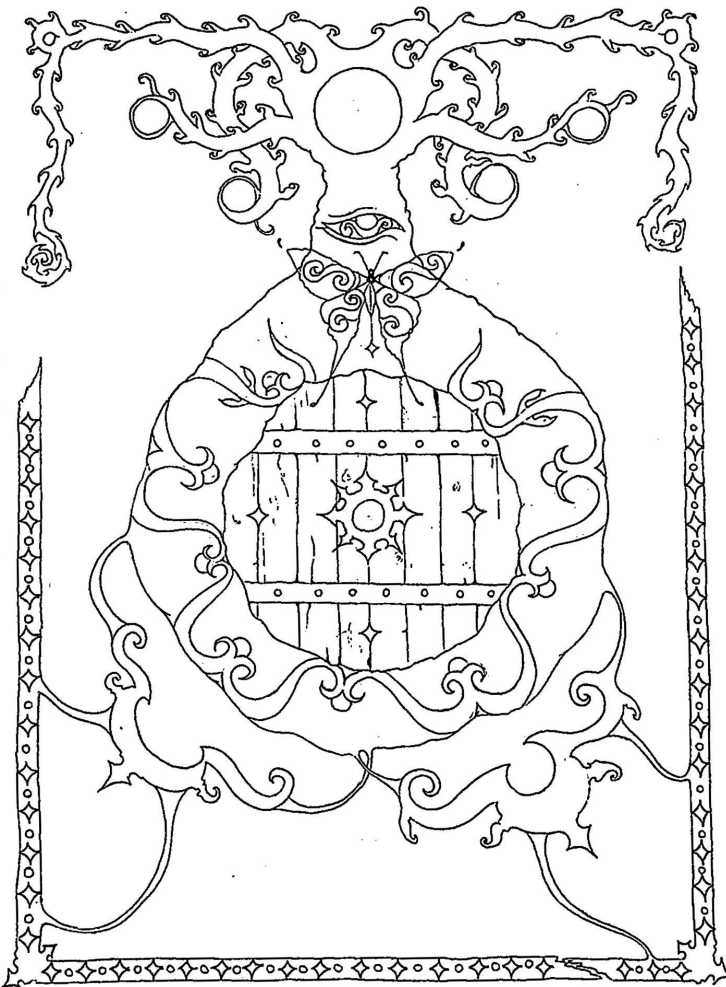


Figura 7. Javier Sancho Cucala. La Higuera, el despertar sexual.

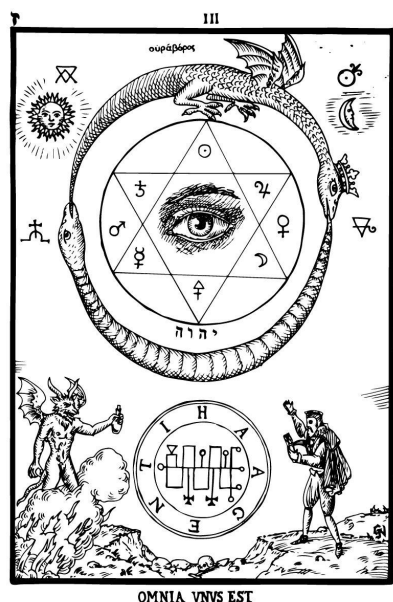


Figura 8. Omnia Unus Est.

Iniciando el camino sobre el recorrido artístico de mi proyecto voy a empezar con el círculo, el elemento y símbolo principal de las ilustraciones que representan la sexualidad en su totalidad. Dependiendo de la situación en la que se encuentre (círculo, circunferencia o esfera) representan estados de conciencia significativos y distintivos entre ellos. En este caso esa relación entre los tres elementos forman una tríada. Como símbolo universal entendemos que el círculo simboliza la eternidad y el espíritu.

« La redondez es la forma más natural y perfecta de la naturaleza. No es extraño que el círculo haya sido considerado universalmente como un símbolo sagrado, un símbolo que expresa la integridad y totalidad arquetípicas y , por lo tanto, la divinidad. Como no tiene fin, ni tampoco arriba o abajo, representa la eternidad y la ausencia de espacio. Simboliza la anulación del tiempo y el espacio, pero cuando aparece en forma de esfera o rueda, significa también la recurrencia perpetua y el movimiento cíclico. » (Cooper, 1988:14)

Para representarlo uno de los simbolismos universales más populares lo encontramos en el Uróboro o Ouroboros, la serpiente que se devora a sí misma.



Figura 9 . Chrysopoea of Cleopatra. Mertens,1995:241.

« El carácter cíclico de los fenómenos, con el encorvamiento de la etapa final de los procesos, tendiendo a reunirse con la etapa inicial, permite su simbolización por medio de figuras como el círculo, la espiral y la elipse. En su condición de ciclo, todos los procesos coinciden (integrando movimiento en el espacio, transcurrir en el tiempo, modificaciones de forma o condición), se trate del año, el mes, la semana, el día, o de una vida humana. » (Cirlot,2018:126)

El círculo, y a su semejanza la circunferencia son unos de los símbolos más repetidos e importantes de mi trabajo gráfico personal. Son la base del recorrido visual que hay que realizar para entender cómo se representa cada ciclo sexual. Aparecen en cada una de las ilustraciones y están situadas de forma compositiva, simétrica, cambiante y se adaptan a la necesidad del mensaje que transmite cada una de ellas. En el caso de esta primera

ilustración la circunferencia principal, situada en la parte superior central de la imagen representa la sexualidad y simboliza el inicio de esta misma. Esta iluminación permite que la higuera se expanda. Cada ramificación representa las tres fases de la luna y nos muestra la visión de que tenemos la opción de elegir qué camino nos pertenece o donde nos situamos dependiendo de la situación.

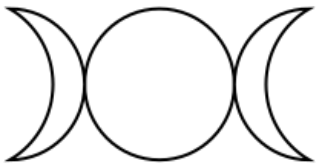


Figura 10. La triple diosa.

« En su forma más primitiva encontramos esta simbología en la trinidad de la diosa de la Luna. Ella representa las tres fases de la Luna: creciente, menguante y luna llena, que a su vez simbolizan el futuro, el pasado y el presente, respectivamente, y que en su conjunto son consideradas la eterna rueda del tiempo. » (Banzhaf,2007:37)

Es por eso que a partir de este primer instante la circunferencia y el círculo, serán vistos como un elemento que se deja llevar y se ve influenciado por todos los ciclos y procesos que lo van moldeando, haciéndolo más grande o pequeño, más o menos relevante, con un recorrido más fluido o por el contrario más estancado... Y como los demás elementos lo irán desplazando y guiando por todos los caminos posibles. En las ilustraciones podemos observar cómo se realiza ese cambio entre círculo-circunferencia-esfera, el círculo muestra que está en el mismo nivel, la circunferencia nos muestra la parte cíclica mientras que la esfera esa elevación a otro plano más prominente.

Ahondando en el árbol y su maravilloso simbolismo universal, como punto de partida me centro en el árbol de la vida; por una parte en la mitología celta el Crann Bethadhen<sup>1</sup> y por la otra el Sicómoro o Ficus sycomorus en el Antiguo Egipto.

Tanto en esta ilustración como en la *4 Los hemisferios. Sol y luna*. (Visualizar pág. 26 anexo 4) se ve representada la imagen de un árbol, en esta encontramos las ramificaciones en la parte superior y en su interior una puerta o portal que simboliza esa falta de conocimiento o información, una incertidumbre que no podremos resolver hasta traspasar esa apertura o bloqueo que nos permite entrar o salir. Por lo tanto estamos hablando de una transformación de un lugar, nivel o estado a otro completamente distinto. Quería darle importancia y énfasis a la fuerza y valentía que significa

<sup>1</sup> El árbol compone los tres ejes en los que se divide el cosmos. El subterráneo, por sus raíces. El terrenal, por su tronco. Y el celeste, por sus ramas. Por lo tanto, el árbol supone el eje del mundo, la conexión entre la tierra y el cielo. (Lost, A. 2017. El árbol de la vida o Crann Bethadh: Significado. panteondejuda.blogspot.com)

traspasarla. He elegido la higuera ya que es un árbol muy significativo para mí desde la infancia debido a las connotaciones familiares, amorosas y sexuales que representa. Es una metáfora de la identidad propia, la inocencia y el esfuerzo. En la cultura Mesopotámica lo califican como el árbol del conocimiento, decían que los numerosos granos que contiene el higo simbolizan la unidad y universalidad del conocimiento del ser humano.



Figura 11. "The Druid Grove" (1845) Knight; Charles: "Old England: A Pictorial.Museum"

« El árbol no es solo un eje del mundo, sino una imagen de este mismo; personifica la totalidad. Sus raíces llegan a las profundidades de la tierra y están en contacto con el mundo subterráneo y el mundo de las aguas; por eso puede nutrirse con las fuerzas de ambos mundos. El tronco crece hacia la luz y registra el paso del tiempo, agregando un anillo a su estructura por cada año de crecimiento. Del tronco salen las ramas, la unicidad del tronco se convierte en la multiplicidad. Las ramas se extienden hacia arriba y hacia el cielo; de este modo tienen acceso a los poderes solares, el reino de las divinidades celestes, posibilitando así la comunicación con los cielos. » (Cooper,1988:34)

Por otra parte nos comenta que en el campo del arte la "Gran Madre o Madre Tierra" es representada por un árbol, e incluso con apariencia de árbol, como el caso del Sicómoro, que no solo brinda protección sobre su tupido follaje, sino también alimentó con sus frutos.



Figura 12. Grabado de 1887 de una *Prodryas persephone*, lepidóptero fósil del Eoceno.

La mariposa y su concepto de la metamorfosis tienen un papel muy importante a la hora de realizar su recorrido y lectura visual. En la definición de Oxford Languages la denominan como la « transformación que experimentan determinados animales en su desarrollo biológico y que afecta no solo a su forma sino también a sus funciones y su modo de vida. »

Debido a su fragilidad, las mariposas son indicadores de la salud del medio ambiente y su presencia en un hábitat determinado indica la ausencia de contaminación y una buena conservación de la biodiversidad. Ellas son unos de los primeros seres vivos que desaparecen cuando se deteriora un ecosistema. Son importantes agentes polinizadores ya que al alimentarse de las flores llevan el polen de unas a otras contribuyendo a la formación de frutos y semillas y con ello a la reproducción de las plantas.

« Las mariposas han sido históricamente asociadas a los espíritus de la muerte y el renacer, al desarrollo de



las plantas (fertilidad y reviviscencia), a la purificación por el fuego, a la luz del Sol y los astros (cosmología y cosmogonía), a los relevantes ritos de sacrificio (vuelta al caos), inicio con infinitas posibilidades no organizadas, como preparación del renacer (anual o vital), a la guerra... » (Grustán,1997:2)

« La capacidad de las mariposas de volar como las aves, relaciona al insecto con el poder desplazarse en un viaje mitológico. En Finlandia se cree que en sueños, el alma, en forma de mariposa efectúa un viaje astral, lo que explicaría las vivencias de los sueños. Los viajes del alma en su transmigración son la simbología por excelencia del lepidóptero » (Grustán,1997:5)

El ojo representa la visión hacia uno mismo y su interioridad. Es una metáfora hacia la apertura del conocimiento personal hacia las diversas experiencias de la sexualidad.

« En relación con la fraseología coloquial y a las alusiones al ojo, la variedad es notoria y evidencia las instancias significativas del simbolismo general de este órgano: conocimiento, interioridad, percepción, peligro, maldad, aprehensión. Abrir los ojos, representaría conocer las cosas como son para extraerles provecho y evitar lo perjudicial, mirar con atención particular, vivir prevenido.

Estos giros semánticos justamente amplían el ámbito de lo meramente óptico, para establecer asociaciones con otras facultades sensoriales. De lo anterior, reconocemos la presencia de un cierto “poder” en el ojo y la mirada , el cual tendría tendencias positivas y/o negativas. El ojo, órgano de la impresión sensible, es natural y casi universalmente símbolo de la percepción intelectual. » (Chinchilla,1999:1)

En la RAE encontramos como definición del sol 1. **sol**, solis). 1. m. Estrella luminosa, centro de nuestro sistema planetario. Este está situado en el centro de la puerta, simboliza el pomo de esta misma.



Figura 13. Javier Sancho Cucala. La germinación de las emociones.

## 2. LA GERMINACIÓN DE LAS EMOCIONES

Definición del tema:

Una vez traspasado el portal podemos sembrar nuestra semilla. En el momento de iluminación de la luna Cuarto Menguante la situaremos en su interior. Seguidamente un destello de luz impulsará la germinación. Siendo este un proceso doloroso y hermoso al mismo tiempo. La sexualidad culmina en la radícula. Y en sus respectivas 3-7 raíces salientes que permitirán el crecimiento adecuado de la planta. En este camino emocional podemos observar como en la parte izquierda superior un enredo puede significar el bloqueo sexual o frustración. Por otra parte, si desarrollamos adecuadamente el crecimiento, empezaremos el camino que nos permitirá crear esa espiral de emociones y sensaciones. Que con paciencia y amor nos permitirá florecer. En este proceso podemos ver las transparencias de este enredo entre dos tallos que muestran la claridad, el amor propio y la belleza de la floración.

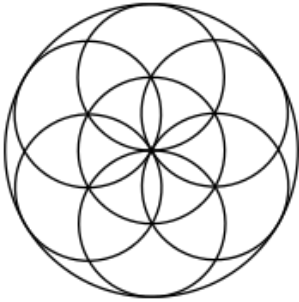


Figura 14. Semilla de la vida.

Esta ilustración gira en torno al simbolismo de las semillas, las flores y su proceso de germinación y floración. Una fuerte inspiración y relación con la jardinería y la agricultura de manera poética. En este caso la parte de la floración nos muestra la importancia de producir más semillas, en relación a la polinización de los insectos. Así podemos observar el lado cíclico del proceso. « Las semillas, una vez finalizado su desarrollo sobre la planta madre, permanece en un estado de reposo » (Villamil & García:1998:2) En este caso podemos relacionarlo con la paciencia y sabiduría interior.

« Hasta que se den las condiciones favorables para su germinación. Este estado puede venir determinado por condiciones ambientales desfavorables o por la existencia de factores que actúan desde la propia semilla no permitiendo su germinación » (Villamil & García:1998:2) Aquí visualizamos la poética de las situaciones tanto personales como externas que afectan y de alguna forma nos permiten avanzar o por el contrario nos limitan a la hora de nuestro crecimiento propio.

« La germinación se inicia con la entrada de agua en la semilla y finaliza con el comienzo de la elongación de la radícula » (Villamil & García:1998:2) En la ilustración hay gotas de agua salientes del punto de crecimiento. En ocasiones « la semilla es durmiente porque los tejidos que rodean al embrión ejercen una restricción que éste no puede superar » (Villamil & García:1998:12) Referencia al bloqueo sexual<sup>2</sup> o impedimento emocional.

« Una vez que la semilla se ha hidratado, comienzan a activarse toda una serie de procesos metabólicos que son esenciales para que tengan lugar las siguientes etapas de la germinación. En esta fase de la germinación, si las condiciones del medio lo determinan, la semilla puede deshidratarse retornando a su estado inicial. En general, esta deshidratación no afecta negativamente a las semillas, las cuales pueden posteriormente volver a hidratarse y reiniciar el proceso. No obstante, en algunas especies, una deshidratación prolongada puede implicar la transformación de las semillas en "semillas duras", que se caracterizan porque se imbiben muy lentamente » (Villamil & García:1998:4)

<sup>2</sup> La erotofobia es un miedo irracional hacia todo aquello que tiene que ver con el sexo y la sexualidad, y es un trastorno complejo cuyos síntomas pueden variar de un individuo a otro. (Corbin, J. A., & Corbin, J. A. (2017, 22 mayo). *Fobia al sexo: causas, síntomas y tratamiento*. <https://psicologiamente.com>.)

« Una vez que la plántula en desarrollo ha superado todas estas barreras, se constituye en un sistema independiente capaz de asegurar su supervivencia mediante la absorción de agua y nutrientes minerales y la producción de compuestos orgánicos a través de la fotosíntesis » (Villamil & García:1998:17)

« Poética es creación en su más amplio sentido. Vincula en el acto creador el contenido y la forma. La poética interpreta los símbolos, los crea, los dota de sentido. Poética es concepto, energía contenida. Viaja en el imaginario, crea concepto y se plasma en un lienzo. Es tejido, parte de lo desconocido para crear nuevas tramas y urdimbres. Es tejido de recursos expresivos en planos históricos, lingüísticos, culturales, políticos y sociales.

La semilla es para la naturaleza lo que el poema para la humanidad, energía contenida, es forma, creación, concepto, es el encapsulamiento del tejido histórico del mundo vegetal. Semilla es la polisemia del mundo vegetal con sus coincidencias y diferencias estilísticas, temáticas y discursivas. » (Pina Ravest,2015:2)

« La semilla siendo parte, es el todo a la vez. La semilla tiene una fuerza en sí que transforma, de ahí su poética. Semilla, información vital, telúrica, resguardada en un espacio compacto, que tiene el secreto de la vida del cosmos entero, en la semilla están latentes los órganos vegetales que se han adaptado a lo telúrico. La semilla es la parte del todo que crea todos cada semilla es un todo diferente. En la semilla vive la raíz, el tallo palpita y quiere romper la membrana que aún lo encapsula, la hoja aguarda para desplegar sus alas. » (Pina Ravest,2015:3)

« La semilla se humaniza en el surco. Con el sembrador adquiere manos antropomorfas. La agricultura le imprime conocimiento y técnica. La semilla interactúa con el hombre, influencia en él, a la vez que el campesino en ella. El sembrador se

convierte en las alas de la semilla, éste moldea el surco en el que ha de germinar y crecer. El campesino es semilla, pues él la anima a crecer. » (Pina Ravest,2015:4)

Concepto Agri-CULTURA: « culturas que tienen diversos modos de sembrar, modos de reproducir la vida material, social y cultural. » (Pina Ravest,2015:5)

En este aspecto me parece interesante comentar la importancia de la educación sexual y sus diferencias dependiendo de la cultura en la que nos encontremos.

« La poética de la semilla evoca hoy el rescate de su simbolismo en los pueblos campesinos que resisten su exterminio. Es rescate, conocimiento y es urgente. La época actual es escenario de acelerados y devastadores procesos de urbanización con la conocida modificación/desaparición de extensos espacios rurales. La ruralidad, sin embargo, no sólo es territorio, tampoco espacio productivo a secas. Por lo mismo, ningún despojo es exclusivamente de orden territorial, sino cultural también. Y la cultura rural es una constelación multidimensional, es territorialidad preñada de sentidos sociales, de luchas y resistencias políticas que se viven y al vivirse se relatan, se transmiten y se transforman. » (Pina Ravest,2015:6)

Desde el aprendizaje de mi familia y esa conexión más íntima de la infancia, culturalmente es conocido que la luna en cuarto menguante es un periodo ideal para el trasplante y crecimiento adecuado de las semillas y sus raíces.

« Desde tiempos inmemorables la humanidad ha dirigido su vista hacia el cielo en busca de respuestas a sus preguntas y soluciones a sus problemas, inquietudes y angustias cotidianas. Por lo tanto podemos remarcar la notable influencia de la luna en los cultivos, la luminosidad lunar esencial para la vida y el desarrollo de las plantas.

Pues lo hemos heredado de nuestros ancestros y se transmite a las siguientes generaciones» (Torres,2012:1)

Por otro lado voy a destacar mi gran influencia tanto artística como personal del Arte Modernista (Art Nouveau) y el Art Deco ya que la naturaleza es la base sobre la que se ha influenciado mis trabajo y mi mayor fuente de inspiración. En la Exposición “El Modernismo y las flores. De la naturaleza a la arquitectura” del Museo de Badalona ([museudebadalona.cat](http://museudebadalona.cat)) definen el Arte Modernista como « el proceso creativo de los artistas para “capturar” la imagen de las plantas y las flores, detallando cómo hacían un estudio directo del mundo vegetal como ejercicio de observación para representar e inmortalizar en el arte decorativo el modelo natural efímero. »

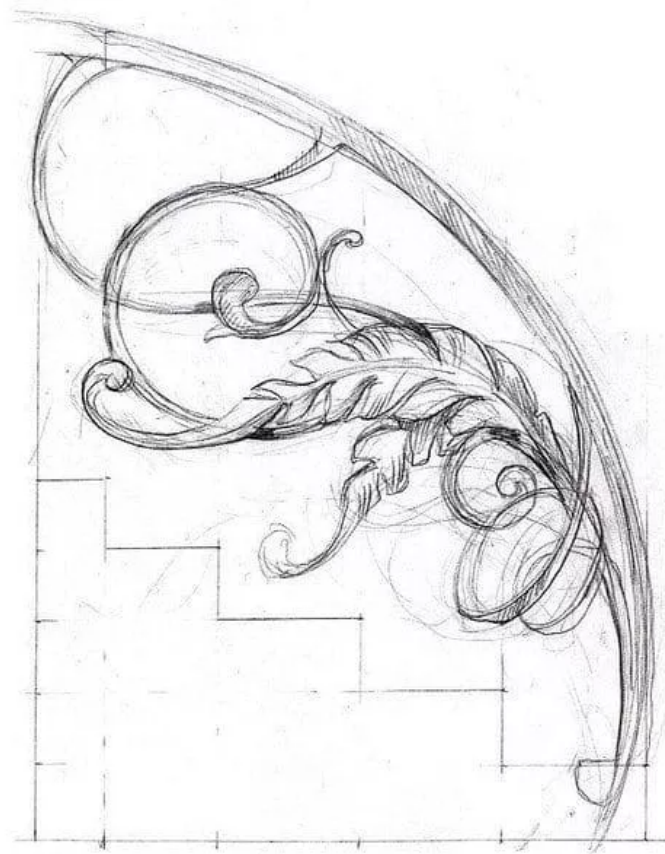


Figura 15. Art Noveau.

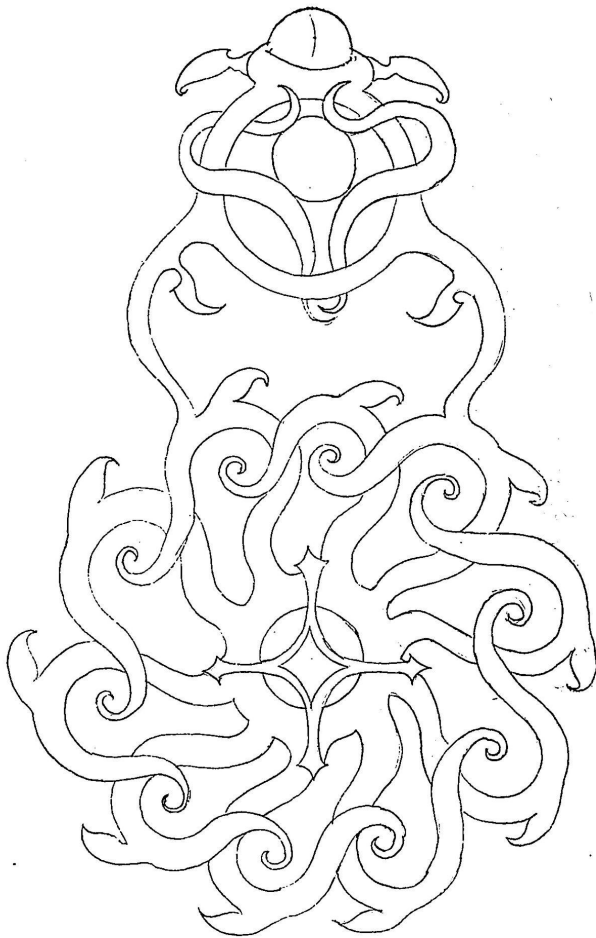


Figura 16. Javier Sancho Cucala. El caldero mágico.

### 3. EL CALDERO MÁGICO

Definición del tema:

El caldero es uno de los utensilios más antiguos usados por el ser humano. En la parte interior encontramos una esfera sobresaliendo que representa la sexualidad elevada a un plano superior. El caldero es una representación y metáfora de nosotros mismos. Mientras que los ingredientes que situamos en su interior, nuestra propia pócima, las emociones y experiencias que nos pertenecen. Una oda a los druidas, hechiceros y brujas de la historia. Las alas representan la libertad. Las serpientes que tiene en su interior y abrazan el círculo, la dualidad y equilibrio entre lo positivo y lo negativo. Esta mezcla de ingredientes permite que crezca en nuestro interior una espiral de 10 puntas, armoniosa, con simetría y cíclica. En el interior encontramos una cruz de 4 puntas: el agua, el fuego, la tierra y el aire y por otro lado el este, oeste, sud y el norte. Esta parte muestra el lado emocional del trabajo personal, el crecimiento y la búsqueda de la interioridad.

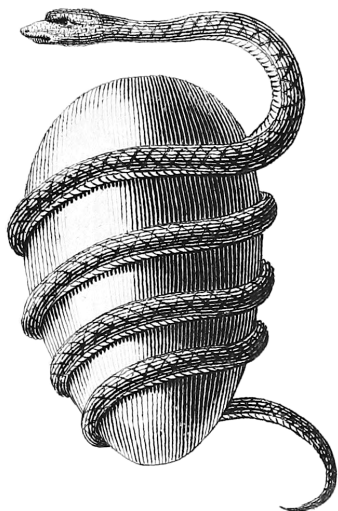


Figura 17. Huevo órfico por Jacob Bryant's (1774).

En la parte interior del caldero encontramos dos figuras orgánicas que simulan serpientes, abrazando la sexualidad, este animal comúnmente tiene connotaciones tanto negativas como positivas. En este caso simboliza la dualidad. « Aquí las dos serpientes entrelazadas representan veneno y curación, enfermedad y salud, agua y fuego, es decir, todas las fuerzas contrarias que operan en el universo y que sin embargo operan conjuntamente » (Garber M,2008. El simbolismo de la serpiente. ser transpersonal.wordpress.com) Por otra parte encontramos dos alas salientes del caldero, dentro de la simbología universal las alas representan la espiritualidad y la ligereza. En esta ilustración la base principal es la numerología y cómo esta afecta a los símbolos. En este caso me centro mucho en el número 2 en las serpientes, el 10 en la espiral y el 4 en la cruz. Esta cruz representa los cuatro elementos de la naturaleza y a su vez los 4 puntos cardinales y la orientación. Para profundizar más en la elección de los cuatro elementos de la naturaleza podemos observar que:

El agua « representa el origen de la vida. Durante los nueve meses de gestación nos encontramos “nadando” en el líquido amniótico, en las aguas primordiales. Al final de este tiempo “se rompen las aguas”, nacemos del agua y aparecemos a la luz. La fuerza vital de la Naturaleza y del cuerpo humano depende de ella. Donde hay agua hay vida, cuando falta el agua aparece la muerte. » (Bizkarra,2014:1)

El aire « Wilhelm Reich, reconocido y al mismo tiempo marginado psicoanalista, se dio cuenta que cuando una persona no quiere expresar sus emociones contrae y bloquea su cuerpo en lo que llamó “coraza muscular” y disminuye la respiración. Al descender al máximo la respiración reprimimos las emociones, nos las guardamos.» « Disminuimos la respiración cuando no nos permitimos ser espontáneos y transparentes por el miedo al qué dirán o a que dejen de querernos o nos rechacen. » (Bizkarra,2014:5)



Figura 18. Tipos de cruces.

Podemos en este caso asociar el agua con la fluidez y la falta de ésta con lo contrario. Mientras que el aire nos muestra en qué momento de expresión emocional y sexual nos encontramos.



El fuego « La luminosidad del sol es un excitante de la sexualidad y un dinamizador tanto del cuerpo como de la mente, produciendo un aumento del metabolismo basal. Por muchas vías, conocidas o no conocidas, el sol nos nutre y nos cuida. Aunque no podemos olvidar que hay momentos para el sol y momentos para la sombra, la vida es equilibrio entre opuestos. “ « El fuego es luz que surge de la tierra. » (Bizkarra,2014:12)

La tierra « es el lugar en el que vivimos mientras viajamos por el espacio. Es la “madre” para los que no perdieron contacto con ella. La madre tierra nos alimenta, nos cuida y nos protege en ese viaje entre las estrellas. » (Bizkarra,2014:15)

Para poder entender la relación entre estos cuatro elementos que se retroalimentan entre sí Juan Ramón Jiménez dice:

*« Estoy completo de naturaleza, en plena tarde de áurea madurez, alto viento en el verde traspasado. Rico fruto recóndito, contengo lo grande elemental en mí (la tierra, el fuego, el agua, el aire), el infinito. »*

En la espiral de 10 puntas vemos claras referencias al arte celta y su arte del caos. Arte en el que no sólo predomina fundamentalmente el patrón, sino que también abundan las formas curvilíneas, las líneas entrelazadas, los motivos geométricos y los diseños complejos.

#### 4. LOS HEMISFERIOS: SOL Y LUNA

Definición del tema:

Representación de la identidad sexual como individuos. Una lágrima en el centro del tronco del árbol representa el llanto y la expulsión del mismo. Observamos cómo sale y se fusiona el cuerpo humano con las raíces del árbol sagrado. Podemos observar una figura humana sin identidad sexual con cabeza de flor y un centro de semillas en su interior, que representa la prosperidad. En los pies un conjunto de 4 flores. En el hemisferio izquierdo, el sol (tierra/fuego) y en el hemisferio derecho, la luna (agua/aire). Estas dos fuerzas transmiten la energía al cuerpo y se retroalimentan entre ellas. Observamos una representación sobre cómo conviven dentro de un mismo ser la masculinidad y la feminidad. Rodeado de amuletos de protección y sellos personales. Encontramos un ojo en el centro del pecho, que nos muestra la interioridad presente. En su totalidad, la búsqueda de la conexión de los elementos sexuales que la naturaleza nos ofrece. Entendernos como una parte del todo.

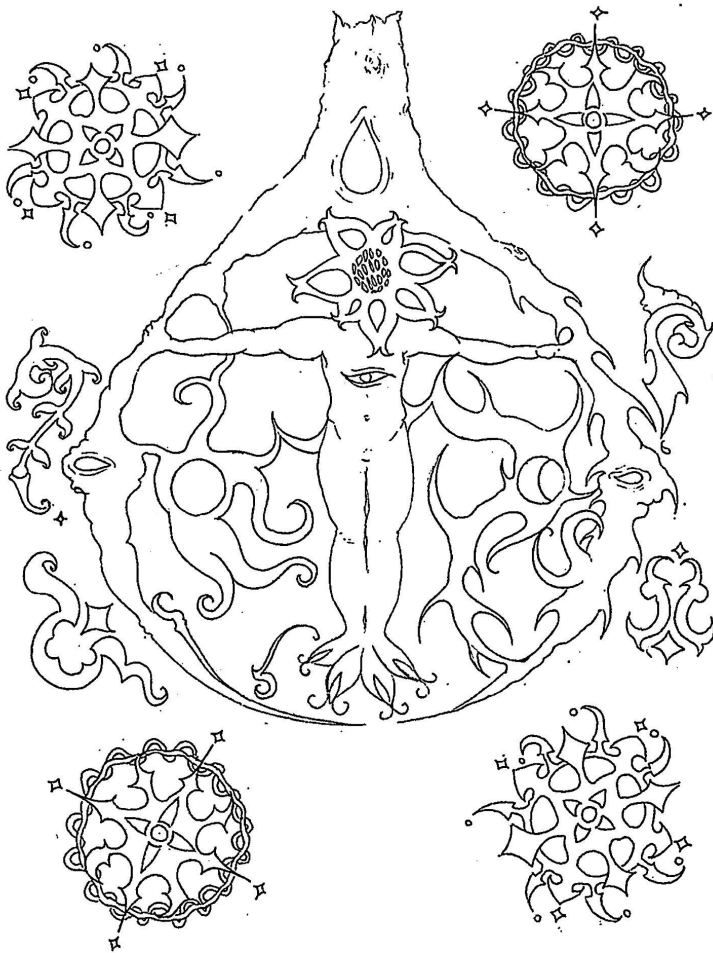


Figura 19. Javier Sancho Cucala. Los hemisferios: Sol y Luna.

En esta ilustración al contrario que en la primera me centro más en las raíces y podemos visualizar un cuerpo humano sin identidad sexual que está fusionado con las raíces del mismo. En este caso la connotación de este elemento es bastante relevante.

« Así, la raíz tiene implicaciones simbólicas que aplicamos constantemente a nuestra propia existencia: desde que el ser humano aprendió a conocer su entorno a través de la observación, notó que el mágico proceso de crecimiento y desarrollo vegetal era ejemplo y guía de nuestra propia vida: una especie de espejo orgánico y existencial. » (La Vaca Independiente, 2021. *De lo simbólico de las raíces y sus formas.* <https://lavacaindependiente.com/>)

En este caso el interés principal es mostrar esa humanización del sol y la luna, desde la investigación de su mitología. Por ejemplo, podemos observar como en la mitología griega, Helio o Helios (en griego antiguo Ἥλιος HÉlios, 'sol') es la personificación misma del Sol.

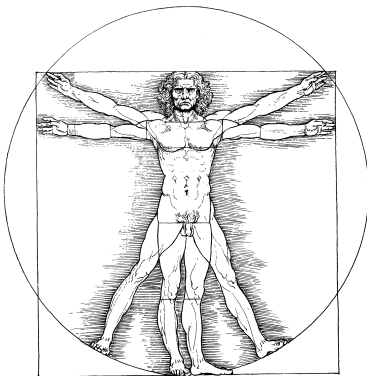


Figura 20. El hombre de Vitruvio.

Como referencia principal me centro en *El Hombre de Vitruvio* o *Estudio de las proporciones ideales del cuerpo humano*. Para representar el cuerpo de una forma más general, universal y diversa donde el ser humano no es el centro del universo sino que se transmuta hacia el ecocentrismo<sup>3</sup> y empieza a formar parte del entorno sin ningún tipo de jerarquización. Y se rodea de todos los ciclos naturales que nos han acompañado desde los inicios de la humanidad.

El símbolo principal de esta ilustración es la lágrima, su importancia y su simbolismo universal, liberar al cuerpo de una excesiva tensión para recuperar la calma.

« Por un lado, se identifica la relación de las lágrimas con el alivio, aunque sea momentáneo, de los sentimientos que las provocan, sobre todo si es sufrimiento; por otro, el llanto se suele considerar algo que hay que contener, regular y disimular en un alto número de circunstancias. » (Maldonado,2007:1)

Mi interés es crear en la ilustración una simbiosis sobre cómo conviven dentro

<sup>3</sup> « El ecocentrismo deriva del biocentrismo, en atención a la valoración de todas las formas de vida, tanto humana como no-humana. Surgida a finales de la década de 1970. Esta presenta una radical oposición a la postura antropocéntrica.» (Coppedé,2017:1)



Figura 21. Andrógino hermético.  
Michael Cochem. 1530.

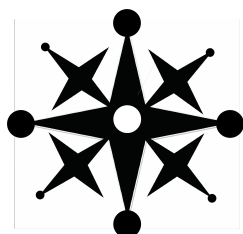


Figura 22. Sigilo sobre la simbología  
de las cruces y las estrellas.

de un mismo ser la masculinidad y la feminidad. Abrazar las dos partes y mostrar ese rechazo a la masculinidad y feminidad hegemónicas que muchas veces crean conflictos en la sexualidad del ser humano, como podría ser dentro del ámbito de los roles de género. Para ello como referencia me centro en el ser mitológico Rebis que aparece dentro de la alquimia. Universalmente simboliza la dualidad y la perfección. Universalmente como símbolo la luna es asociada con las aguas y lo variable, además de ser símbolo de los poderes femeninos del universo, la Diosa Madre, mientras que el Sol representa el poder masculino, el gran símbolo del Dios de los Cielos.

Como ejemplo tenemos el Andrógino hermético, Rey y Reina la vez, entre el «árbol del Sol» y el «árbol de la Luna» y sobre el dragón de la Naturaleza. Tiene alas y lleva en la mano derecha una serpiente enroscada, y en la izquierda, un cáliz con tres serpientes. –Del manuscrito de Michael Cochem (hacia 1530) que se conserva en la Biblioteca Vadiana de St. Gallen.

Por otra parte, en esta ilustración me centro en la creación de amuletos de protección. Es por ello que cabe nombrar la práctica del Sigilo<sup>4</sup>. Considero que es importante que cada persona tenga sus propios amuletos de protección para cuidarse de momentos negativos, es una metáfora hacia el cuidado personal de uno mismo. Y un momento de meditación creativa donde pones todo tu ser en una representación gráfica. Amuleto, viene del latín *amuletum*, sustantivo derivado del verbo *amolar*, apartar, alejar de sí. Es conocido globalmente como símbolo que ayuda a apartar las malas energías y protegerse de la negatividad.

En el centro del pecho podemos encontrar un ojo heterotópico<sup>5</sup>. He elegido esta zona por las connotaciones de sensibilidad que tiene, donde generalmente se siente la ansiedad y en consecuencia esa presión en el pecho. Por una parte nos muestra ese simbolismo universal del conocimiento y la búsqueda del alma, mientras que la zona es un punto de inflexión entre las emociones y la respuesta del cuerpo.

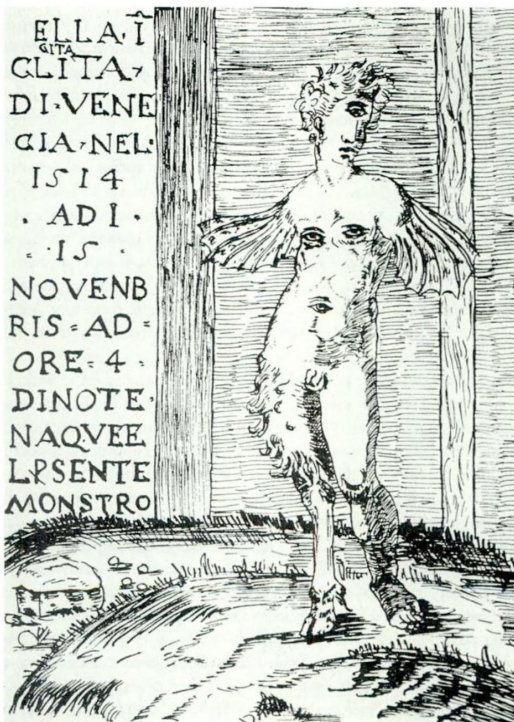
« En el concepto actual, la mitología no es el reino de

<sup>4</sup> En la cultura popular un sigilo es un símbolo utilizado en magia. El término se refiere generalmente a un tipo de firma gráfica de una entidad espiritual. En el uso moderno, especialmente en el contexto de la magia del caos, se refiere a una representación simbólica del resultado deseado. Los sigilos significan sello en latín. Es un símbolo hecho por nosotros para poder transmitir nuestras intenciones.

(A. (2021a, agosto 18). *Sigilos* ☆ *Círculo de Brujas* ☆  
<https://www.circulodebrujas.com/ocultismo/sigilos/>

<sup>5</sup> « Desplazados de su sitio anatómico y trasladados a distintas partes del cuerpo de forma figurativa. » (Chinchilla,1999:4)

la fábula, sino el mundo de las expresiones indirectas, transfiguradas por la poesía y valederas en virtud de las leyes que rigen el simbolismo del pensamiento. Uno de los temas de gran interés que ofrece ese riquísimo campo de experiencias humanas es el relacionado con la mirada, con los ojos; mejor, con el ojo, en singular. La rara perfección de ese órgano, su limpidez y belleza, la variedad de las coloraciones del iris; las gamas de matices expresivos, la comunicación realizada constantemente entre los humanos, en su doble aspecto de seres terrenos, con precisiones materiales, y de espíritus «caídos», según el mito platónico, hubieron de llamar poderosamente la atención desde los tiempos más remotos. » (Cirlot,1999:9)



Ojos heterotópicos en una imagen de Pan.

Figura 23. Ojos heterotópicos en una imagen de Pan. Eugen Holländer.

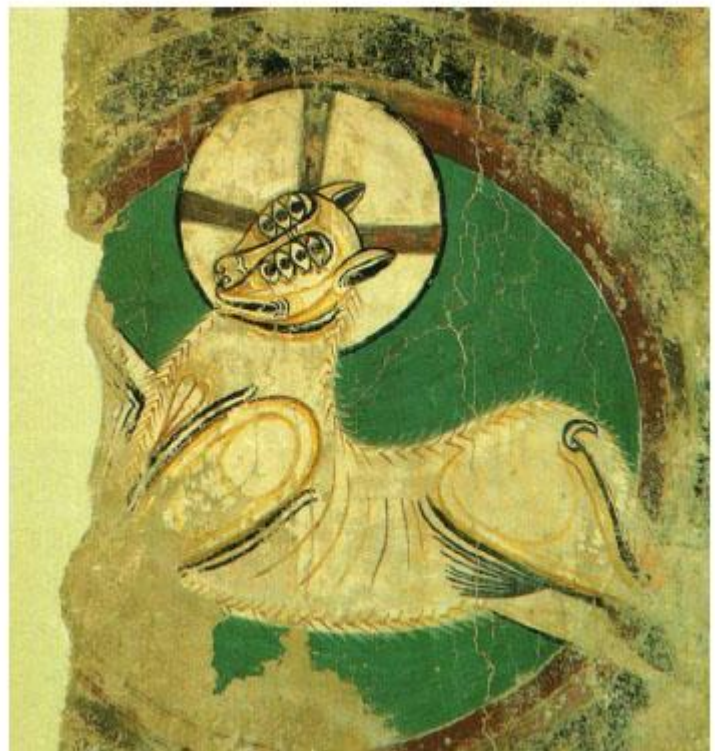


Figura 24. Agnus Dei, ábside central de Sant Climent de Taüll.

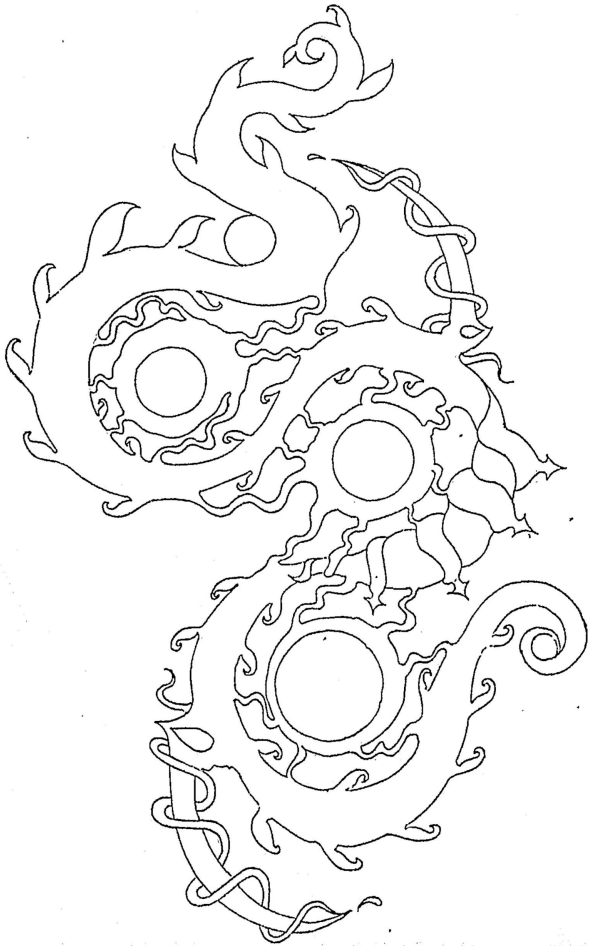


Figura 25 . Javier Sancho Cucala. La memoria sexual.

## 5. LA MEMORIA SEXUAL

Descripción del tema:

Composición final a través de los elementos utilizados previamente en las anteriores ilustraciones. La simbiosis de todos los elementos que han formado este recorrido emocional y que han permitido llegar a este nivel de elevada conciencia sobre el control que tenemos y generamos sobre nuestros vínculos afectivo-sexuales. Ver la sexualidad como un proceso de cambio donde el equilibrio total y definitivo se encuentra en entender todas y cada una de las partes que la forman, tanto las positivas como las negativas. Creamos un engranaje y una cadena con el miedo y lo transformamos en amor, para llegar a sentir un abrazo propio y el perdón para reconectar con la propia sexualidad.

## 4. REFERENTES

### 4.1 ANA MENDIETA

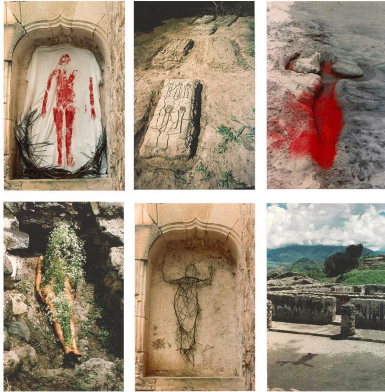


Figura 26 . Silueta serie. Ana Mendieta. 1974.

Ana Mendieta (La Habana, 18 de noviembre de 1948 – Nueva York, 8 de septiembre de 1985) fue una artista conceptual, escultora, pintora y video artista nacida en Cuba y criada en Estados Unidos. Es especialmente reconocida por sus obras de arte y performances en el marco del land art con un lenguaje muy personal que nos habla de la mujer, la tierra, la belleza, la violencia, los estereotipos...

Según María Ruido: La figura de Ana Mendieta ha sido reivindicada desde diferentes posiciones por la crítica contemporánea y por diversos feminismos: desde la incorporación de las deidades de la santería y la visión de su trabajo como una unión mística del cuerpo de las mujeres y la naturaleza como una forma de resistencia frente a la cultura logocéntrica.

Las obras y acciones de Ana Mendieta, desbordan las fronteras de lo verbal frente a lo corporal. En su serie Siluetas, explora sobre los efectos que su propio cuerpo provoca sobre la naturaleza, la tierra... Lo que le interesa, es la huella, el rastro sinuoso que el cuerpo humano deja tras su presencia.

Sus obras son una gran fuente de inspiración y siento mucha conexión con sus acciones artísticas y su arte más performativo, por la forma que muestra la exploración del cuerpo desde la naturaleza, las instalaciones efímeras, la ecología, identidad, y como indagaba sobre la identidad de género a través de diferentes partes del cuerpo, vinculado a lo femenino o masculino, estereotipos y roles de género. Un arte de política de exploración desde una visión muy enriquecedora. El uso y estudio de materiales orgánicos en sus obras dan una visión muy terrenal del cuerpo humano, relaciono mucho su obra con mi estudio como decía Mendieta de ver la naturaleza como extensión del cuerpo y de ver el cuerpo como extensión de la naturaleza. La forma de documentar sus obras y su fotografía analógica tienen mucha potencia y son muy reveladoras.



Figura 27 . Ana Mendieta. De la serie esculturas rupestres. 1982.

## 4.2 GINA PANE

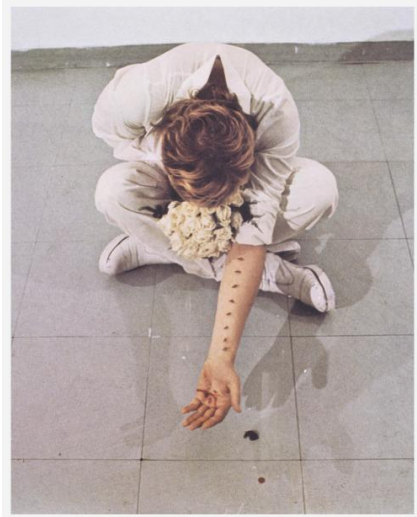


Figura 28 . Gina Pan. Azione Sentimentale, 1973.

La artista francesa Gina Pane, es considerada como una pionera en el desarrollo de experiencias de arte corporal. Su trabajo se inicia en los años 60. En su trabajo utiliza y pone a prueba su propio cuerpo como canal de comunicación artístico. Sus acciones están cargadas de un alto contenido agresivo y simbólico, presentando siempre una doble visión del cuerpo, por un lado como objeto sexual y simbólico de fecundidad y por otro lado como vehículo de regeneración.

*« La herida es la memoria del cuerpo; memoriza la fragilidad, el dolor, es decir, su existencia real. Es una defensa en contra del objeto y de las prótesis mentales.»*

*Gina Pane*

El trabajo de Gina Pane, es fundamental para comprender el desarrollo del arte como experiencia corporal. Un trabajo que se centra en un lenguaje único y corpóreo marcado por el ritual, el simbolismo y la catarsis. El cuerpo como elemento de comunicación, expresión y de creación fue una constante a lo largo de su carrera, permaneciendo en su práctica artística hasta su muerte en 1990. A través de temas universales como el amor, el dolor, la muerte, la espiritualidad y el poder metafórico del arte. Ella definió el cuerpo como un lugar de dolor y de sufrimiento, de astucia y esperanza, de desesperación e ilusión. Con sus acciones buscaba reconectar tanto con las fuerzas del subconsciente, como con la memoria colectiva de la psique humana, lo sagrado y lo espiritual.



Figura 29 . Gina Pan. Death Control, 1974.

Me interesa mucho su trabajo ya que veo una conexión muy fuerte con esa necesidad de búsqueda de qué factores influyen o que se encuentra detrás del dolor, el sufrimiento o la angustia. Me parece muy interesante el uso del cuerpo como sujeto-objeto emocional. Sus representaciones y el simbolismo que genera con el cuerpo y los elementos que utiliza son una gran fuente de inspiración para mis trabajos personales. Por el lado de la expresión del cuerpo, en este aspecto me gusta trabajar en llevar mi cuerpo al límite, en ciertas acciones o repeticiones de movimientos. Me parece interesante sentir la molestia, incomodidad e incluso el dolor de ciertas posiciones y las sensaciones que puede transmitir. Es por ello que veo un simbolismo muy elaborado detrás de toda su obra.



### 4.3 STEPHEN GAMMELL

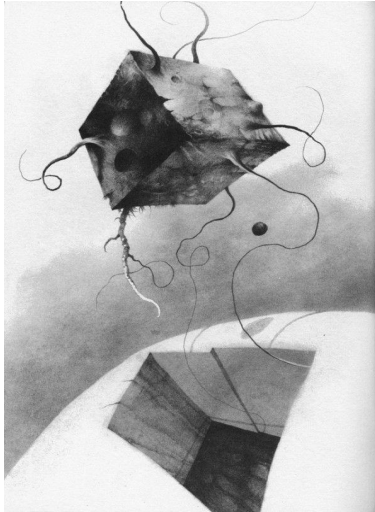


Figura 30 . Stephen Gammell.

Por su personalidad extremadamente reservada, poco se sabe de la biografía de Stephen Gammell. Se sabe, por ejemplo, que nació en 1943; que su padre fue quien le regalaba las herramientas con las que realizaba sus primeros dibujos; y que desde muy corta edad se convirtió en un artista autodidacta. Gammell comenzó a trabajar de forma independiente en el ámbito publicitario; tiempo después entró al mundo editorial con su primer libro infantil ilustrado *Nutty Business* (1973), escrito por Ida Chittum.

En 1981 fue publicado el primer libro de la serie infantil *Scary Stories to Tell in the Dark*, una recopilación de leyendas urbanas y cuentos populares de terror del folclore estadounidense. Sin embargo, la popularidad y admiración del libro no se basa exclusivamente en la fascinación inherente hacia el horror, sino en la maestría con la que el escritor Alvin Schwartz narró y editó estas historias.

En relación a mi obra visualizo mucho el interés por estudiar el mundo onírico, surrealista y en cierta parte macabro. El uso principal de figuras orgánicas y la escala cromática de grises que utiliza son de gran referencia para mi investigación mediante el carboncillo como elemento natural, de las formas orgánicas de la naturaleza y el cuerpo humano. Acentúa mis dibujos idílicos, fantásticos y desde el interior del mundo onírico donde visualizo plenamente la naturaleza y puedo observar las prácticas que se relacionan directamente con ella. Ya que generalmente trabajo mucho la idea de los conceptos y la simbología dentro de las composiciones de las obras.

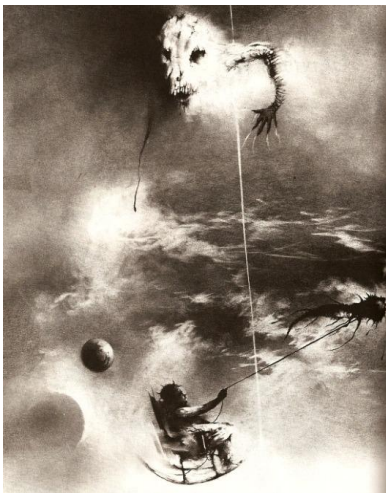


Figura 30 . Stephen Gammell. Oh, Susanna!

## 4. CONCLUSIÓN

Ha sido interesante investigar de manera detallada en los elementos y la simbología que he ido desarrollando en mi proyecto gráfico. Las ilustraciones que forman parte de este, son el resultado de un recorrido artístico muy personal ligado a años de trabajo e investigación personal. En este caso, sobre las técnicas gráficas para aprender a cómo pulir y mejorar mis bocetos. Así con mucha paciencia y tiempo llevarlos a un ámbito más plano y simbólico. Por lo tanto realizar este proyecto me ha ayudado a conocerme mejor a mí mismo y a seguir creciendo en mi trabajo. Realmente lo visualizo como un punto de partida hacia un proyecto que me gustaría que evolucionara a mayor escala, en todos sus ámbitos e interpretaciones posibles. Siento que es muy amplio y podría pasarme toda la vida indagando sobre mis propios símbolos.

Regularmente mis ilustraciones parten de una hoja en blanco sin ningún tipo de premeditación de la composición, formas o elementos que las construyen, es por ello que me parece interesante invertir mi forma de trabajo y haber experimentado nuevas formas de crear proyectos y así descubrir porque mi subconsciente elige ciertos elementos o matices, para así poder relacionarlo con mis vivencias pasadas, mi presente y una mejora del futuro en el ámbito académico y el personal.

Por otra parte estoy satisfecho ya que he sabido llevar la poética de los símbolos a mi terreno personal. Crear esta pequeña historia en base a la sexualidad creo que puede ayudar a mucha gente, sobre todo a dirigirse hacia la idea de la educación sexual, ya que es importante ser conscientes de que tenemos que generar herramientas colectivas. Y en el ámbito personal, me ha permitido estudiar mi interior y volver a reconectar con mi propia idea y conceptos que giran en torno a mi sexualidad.

## 5. BIBLIOGRAFÍA

- Asale, R. (2021). *simbología | Diccionario de la lengua española*. «Diccionario de la lengua española» - Edición del Tricentenario. <https://dle.rae.es/simbolog%C3%ADa>
- Ana Mendieta - 15 obras de arte - rendimiento. (2022). [www.wikiart.org](http://www.wikiart.org).  
<https://www.wikiart.org/es/ana-mendieta>
- Alcaide, A. (2017) Geometría Sagrada. Estudio Morfológico de. El Árbol y La Flor de la Vida en el proceso humano. [sigma109@gmail.com](mailto:sigma109@gmail.com)
- Álvarez, E. (2020, 22 enero). *ACTION PSYCHÉ. GINA PANE*.  
<http://www.madridartprocess.com/>.  
<http://www.madridartprocess.com/tendencias-arte-cultura/37-tendencia/620-action-psyche-gina-pane>
- A. (2019, 23 agosto). *Stephen Gammell: el ilustrador detrás de los monstruos de «Scary Stories to Tell in the Dark»* - *PICNIC*. Picnic Media.  
<https://picnic.media/stephen-gammell-el-ilustrador-detras-de-los-monstruos-de-scary-stories-to-tell-in-the-dark/>
- A. (2021a, agosto 18). *Sigilos ☆ Círculo de Brujas*. Círculo de Brujas ☆ A nuestra casa todas las brujas llegan solas.  
<https://www.circulodebruja.com/ocultismo/sigilos/>
- Banzhaf, H. (2007) *La simbología y el significado de los números*. Edaf.
- Bizkarra, K. (2014). *La curación por los cuatro elementos de la naturaleza. Bilbao: Desclée de Brouwer*.
- Coppedé, ME. (2017) *Ecocentrismo: tipologías del pensamiento ambientalista*. María Eugenia Coppedé. ME Coppedé - DPI Diario - [dpicuantico.com](http://dpicuantico.com)
- Corbin, J. A., & Corbin, J. A. (2017, 22 mayo). *Fobia al sexo (erotofobia): causas, síntomas y tratamiento*. <https://psicologiymente.com>.  
<https://psicologiymente.com/clinica/fobia-al-sexo-erotofobia>

- Cooper, J. C. (1988). El simbolismo. Lenguaje universal.
  
- Cirlot, J. E. (2005). *Diccionario de símbolos*. Siruela.
  
- Garber M, 2008. El simbolismo de la serpiente.  
[sertranspersonal.wordpress.com](http://sertranspersonal.wordpress.com)
  
- Grustán, D. (1997). El Alter Ego de la mariposa. *Bol. SEA*, 20, 337-347.
  
- L. (2021a, abril 20). *De lo simbólico de las raíces y sus formas*. La Vaca Independiente.  
<https://lavacaindependiente.com/de-lo-simbolico-de-las-raices-y-sus-formas/>
  
- L.S.B.N.: 84-d91-O^S6-8 - N.LP.Q: 251-9R-027-2 - Depósito Legal: M-dS434-1998 (10.000 ejemplares). Imprime: Din hnpres'ures, Avda. Pcdro Díez, 25 - 2" Izda. -2R019 Madrid. Germinación de semillas. Hojas divulgadoras. Núm 2090 HD.
  
- La simbología y el significado de los números- Hajo banzhaf ISBN: 9788441419766 Mundo de la mística de los números.
  
- Lost, A. 2017. El árbol de la vida o Crann Bethadh: Significado.  
[panteondejuda.blogspot.com](http://panteondejuda.blogspot.com)
  
- OJOS HETEROTÓPICOS. (2017, 1 noviembre). Palios.  
<https://palios.wordpress.com/2016/06/27/hecho-ojos-heterotopicos/>
  
- Pina Ravest, Valeria C. Poética de la semilla. Revista Mexicana de Ciencias Agrícolas [en línea]. 2015, 2( ), 301-305[fecha de Consulta 10 de Mayo de 2022]. ISSN: 2007-0934. Disponible en:  
<https://www.redalyc.org/articulo.oa?id=263141553036>
  
- RUIDO, M. (2002) Arte Hoy. Ana Mendieta. Hondarribia (Guipúzcoa):Editorial Nerea.
  
- S. (2021, 3 septiembre). *Significado de Sexualidad*. Significados.  
<https://www.significados.com/sexualidad/>.

- Sánchez, K. C. (1999). Entre el ver y ser visto: el simbolismo del ojo. *Revista de Filología y Lingüística de la Universidad de Costa Rica*, 25(2), 233-248.

-Torres, A. (2012). Determinar la influencia de la luna en la agricultura. Recuperado de <http://dspace.uca.ac.cr/bitstream/handle/123456789/3078/1/mag136.pdf>.

- Villamil, J. M. P., & García, F. P. (1998). *Germinación de semillas*. Ministerio de Agricultura, Pesca y Alimentación.

## 6. INDÍCE DE FIGURAS

Figura 1. Javier Sancho Cucala. Retratos fotográficos. Acción con el cuerpo.

Figura 2. Javier Sancho Cucala. Investigación a lápiz de carbón sobre la relación entre los pétalos y la sexualidad del cuerpo humano.

Figura 3. Francesca Woodman, *Spring in Providence #3 y #4*, Providence Rhode Island, 1976. Recuperado de <https://oscarenfotos.com/2016/04/02/francesca-woodman-la-evanescente-informe-especial/>

Figura 4. Javier Sancho Cucala. Ilustración sobre ángeles, órganos y plantas.

Figura 5. El árbol blanco de Gondor. Recuperado de <https://latierramedia.com/el-arbol-blanco-de-gondor/>

Figura 6. Byzantium star and crescent. Recuperado de [https://commons.wikimedia.org/wiki/File:Byzantium\\_star\\_and\\_crescent.svg](https://commons.wikimedia.org/wiki/File:Byzantium_star_and_crescent.svg)

Figura 7. Javier Sancho Cucala. *La Higuera. El despertar sexual*.

Figura 8. Omnia Unus Est. (Todos somos uno) Recuperado de <https://www.pinterest.ca/pin/524247212856165216/>

Figura 9. «Crisopea de Cleopatra». Mertens, 1995: 241) Recuperado de [Fernández, A. URÓBORO 1 : LA SERPIENTE QUE SE MUERDE LA COLA EN LOS TEXTOS ALQUÍMICOS GRIEGOS](#)

Figura 10. La triple diosa. Recuperado de <https://commons.wikimedia.org/wiki/File:Triple-Goddess-Waxing-Full-Waning-Symbol.svg>

Figura 11. The druid grove. Charles Knight. Recuperado de <http://megalithicpoems.blogspot.com/2006/09/druid-grove-by-charles-knight-circa.html>

Figura 12. Grabado de 1887 de una *Prodryas persephone*, lepidóptero fósil del Eoceno. Recuperado de <https://commons.wikimedia.org/wiki/File:Prodryas.png>

Figura 13. Javier Sancho Cucala. *La germinación de las emociones*.

Figura 14. Semilla de la vida. Recuperado de <https://commons.wikimedia.org/wiki/File:Seed-of-Life.svg>

Figura 15. Art Nouveau. Recuperado de <https://oak2000.com/historia-del-arte-art-nouveau/>

Figura 16. Javier Sancho Cucala. El caldero mágico.

Figura 17. Huevo órfico por Jacob Bryant (1774). Recuperado de <https://commons.wikimedia.org/wiki/File:Orphic-egg.png>

Figura 18. Tipos de cruces. Recuperado de [https://commons.wikimedia.org/wiki/File:Curious\\_Myths\\_p\\_81.jpg](https://commons.wikimedia.org/wiki/File:Curious_Myths_p_81.jpg)

Figura 19. Javier Sancho Cucala. *Los hemisferios: Sol y Luna*.

Figura 20. El hombre de Vitruvio. Recuperado de <https://cliparto.es/imagen/2011731-hombre-de-vitruvio-grabado-de-leonardo-da-vinci/>

Figura 21. Andrógino hermético. Manuscrito de Michael Cochem (1530), se conserva en la Biblioteca Vadiana de St. Gallen. Recuperado de <https://phileasdelmontesexto.com/sexo-magico/>

Figura 22. Javier Sancho Cucala. Sigilo sobre la simbología de las cruces y las estrellas.

Figura 23. Ojos heterotópicos en una imagen de Pan. En Wunder, *Wundergeburt und Wundergestalt*, de Eugen Holländer. Recuperado de EL OJO EN LA MITOLOGÍA OK.indb [www.elboomeran.com/](http://www.elboomeran.com/)

Figura 24. Cordero Apocalíptico. Agnus Dei, ábside central de Sant Climent de Taüll. Recuperado de <https://palios.wordpress.com/2016/06/27/hecho-ojos-heterotopicos/>

Figura 25. Javier Sancho Cucala. *La memoria sexual*.

Figura 26. Ana Mendieta. Silueta series (1974). Recuperado de <https://www.pinterest.es/pin/547750373403889021/>

Figura 27. Ana Mendieta. De la serie esculturas rupestres. (1982.) Recuperado de <https://teatenerife.es/autor/mendieta-ana/370>

Figura 28. Gina Pane. Azione Sentimentale, 1973. Recuperado de <https://masdearte.com/especiales/gina-pane-gunter-brus-y-las-heridas-simbolicas-del-cuerpo/>

Figura 29. Gina Pane. Death Control, 1974. Recuperado de <https://salvatoremarescaserra.wordpress.com/2009/08/28/gina-pane-oltre-il-tabu-della-sofferenza-e-del-sangue/>

Figura 30. Stephen Gammell. 1981. Historias de miedo para contar en la oscuridad 1. Recuperado de <http://www.porkchopmedia.com/blog/scary-pictures-to-look-at-in-the-dark-the-infamous-art-of-stephen-gammell>

Figura 31. Stephen Gammell. Oh, Susanna! 1981. Historias de miedo para contar en la oscuridad 1. Recuperado de <https://constantreaders.org/home/stephen-gammell-nightmare-factory-scary-stories-to-tell-in-the-dark-blk-stg>