



UNIVERSITAT
POLITÈCNICA
DE VALÈNCIA



UNIVERSITAT POLITÈCNICA DE VALÈNCIA

Facultad de Bellas Artes

Huella prehistórica. Desde una perspectiva gráfica de
reproducción múltiple.

Trabajo Fin de Grado

Grado en Bellas Artes

AUTOR/A: Solà Guevara, Paula

Tutor/a: Tomás Miralles, Ana de los Dolores

CURSO ACADÉMICO: 2021/2022

RESUMEN Y PALABRAS CLAVE

En el presente trabajo, se abordarán los procesos y procedimientos de elaboración de producción gráfica inspirada en *la Huella prehistórica*, a través del grabado calcográfico, la litografía, xilografía y serigrafía, usando las técnicas de aguafuerte, Collagraph, aguainta, *mezzotinto*, carborundum, barniz blando y fotopolímero. Toda la obra está realizada manualmente por la artista.

Huella prehistórica nace a causa de la necesidad de la artista por el estudio de los primeros grabados en la historia y el resultado es un proyecto que busca experimentar con las diferentes técnicas de grabado para lograr la perfecta recopilación de obra que aluda a las primeras creaciones artísticas, además de elementos que han perdurado en el tiempo y en la naturaleza.

A lo largo de estas páginas se acometrá el estudio teórico de los primeros grabados prehistóricos y el análisis de referentes artísticos, familiarizados con el grabado y lo primitivo en el arte.

Por otro lado, se marcará la metodología para la elaboración práctica del proyecto, desarrollando el anteproyecto, la producción y la exposición.

Este conjunto de obras nace para un fin expositivo, donde se agrupen de manera homogénea en una gran muestra, que evoque el interior de una insólita cueva primitiva.

Gráfica; grabado calcográfico; litografía; prehistoria; proyecto expositivo; raíces históricas.

SUMMARY AND WORD KEYS

With with this project, the processes and procedures of elaboration of graphic production inspired by *the Prehistoric trace* will be approached, through intaglio engraving, lithography, xylography and serigraphy with different techniques, such as etching, aquatint, mezzotint, collagraph, soft varnish and photopolymer. All the work is done manually by the artist.

Prehistoric trace was born because of the artist's need to study the first engravings in history and the result is a project that seeks to experiment with different engraving techniques to achieve the perfect compilation of work that alludes to the first artistic creation, in addition to elements that have lasted over time and in the nature.

Throughout these pages the theoretical study of the first prehistoric engravings and the analysis of artistic references, which work with engraving and the primitive in art, will be addressed.

On the other hand, the methodology for the practical elaboration of the project will be marked, developing the preliminary project, production and the exhibition.

This set of works was born for an exhibition purpose, where they are grouped in a homogeneous way in a large sample that evokes the interior of a primitive cave.

Graphics; chalcographic engraving; lithography; prehistory; exhibition project; historical roots.

AGRADECIMIENTOS

Agradecer a mi familia, al igual que a compañeras y amigas de taller durante todos estos años académicos.

Gracias a Ana Tomás, tutora del proyecto, además de no olvidar a las instituciones académicas de la gráfica con las que he aprendido y comprendido el uso de técnicas y herramientas del taller. Tampoco olvidar otros maestros que me han llevado por el rumbo artístico desde pequeña.

Muchísimas gracias a los Ayuntamientos de Bunyola, El Escorial, Palmanyola y Sóller por su confianza y oportunidades puestas en mí.

Y finalmente, agradecer a la Bodega Ses Rotes, a los informativos IB3, la revista You Think y la Fundación Pilar y Joan Miró en Mallorca.

ÍNDICE

1. INTRODUCCIÓN	6
2. OBJETIVOS Y METODOLOGÍA	7
2.1. OBJETIVOS	7
2.2. METODOLOGÍA	8
3. HUELLA PREHISTÓRICA	9
3.1. MARCO TEÓRICO	9
3.1.1. <i>Prehistoria, los primeros grabados</i>	9
3.1.2. <i>Gráfica: G. Calcográfico, Litografía y Serigrafía</i>	10
3.2. REFERENTES	13
3.2.1. <i>Pinturas Rupestres</i>	13
3.2.2. <i>Miquel Barceló</i>	13
3.2.3. <i>Juan Escudero</i>	15
3.2.4. <i>Orit Hofshi</i>	16
3.2.5. <i>Julio León</i>	16
3.3. PRODUCCIÓN ARTÍSTICA	17
3.3.1. <i>La Huella De La Prehistoria</i>	17
3.3.2. <i>Milenario de Cort</i>	18
3.3.3. <i>Bisonte</i>	19
3.3.4. <i>Estalactitas y estalagmitas</i>	20
3.3.5. <i>Grietas</i>	21
3.3.6. <i>Serie Prehistoria</i>	22
3.4. RESULTADOS GENERALES	23
3.4.1. Proyecto Expositivo	23
3.4.1.1. Antecedentes y datos generales	23
3.4.1.2. La sala de exposición	23
3.4.1.3. Cartelería	24
3.4.1.4. Catálogo de la exposición	25
3.4.1.5. Distribución de la obra en la sala	25
3.4.1.6. Montaje de la exposición	26
3.4.1.7. Publicidad y Prensa	27
3.4.1.8. Patrocinadores	28
3.4.1.9. Inauguración	28
3.4.2. Documentación Audiovisual	29
3.4.3. Concursos y otros proyectos	29
4. CONCLUSIONES	30
5. REFERENCIAS	31
6. ÍNDICE DE FIGURAS	33
7. ANEXO	40



Fig. 1. Código QR con un vídeo descriptivo e introductorio del proceso y desarrollo del proyecto “Huella prehistórica”
ENLACE:
<https://youtu.be/yxmFd1NPb8E>

1. INTRODUCCIÓN

La idea inicial es realizar un Trabajo Final de Grado mixto, es decir, encontrar la balanza entre el marco teórico y la producción artística.

La rama de investigación se dirige al estudio de los primeros grabados en la historia, y en cuanto a la producción artística, se inspirará en la sociedad y cultura de los primeros seres vivos. También se indagará en elementos que se han conservado en el tiempo y la naturaleza, cuyo origen provenga de tiempos anteriores. Se dedica un estudio, no solo a las pinturas rupestres, sino también a las formaciones naturales milenarias.

El mayor impulso para llegar a dar con esta idea fue intentar juntar dos grandes pilares y visiones de cara al futuro: La restauración y la educación, siempre desde un punto de vista más artístico, ya que se trata de un TFG de Bellas Artes.

La restauración y conservación de bienes culturales es un área que siempre han interesado y causado mucha admiración, así que llevar a cabo un proyecto englobado en la historia del arte es realmente alentador.

Se ha dado con la temática e iconografía historiográfica, gracias a la pasión por la lectura ambientada en tiempos ancestrales. A partir de este hecho, ha imperado un cúmulo de creatividad e influencias reflejadas en la obra proyectada.

La producción artística ha sido realizada con la rama artística de la Gráfica, más específicamente del grabado.

Durante la formación académica en la Facultad de Bellas Artes, se han cursado diversas asignaturas que han alentado el seguimiento de una línea gráfica: como Fundamentos del Grabado y la impresión; Grabado Calcográfico; Litografía – Offset, y finalmente la Serigrafía. Aunque, si bien es cierto, se han mantenido pequeñas pinceladas de contacto con el grabado desde los 14 años, y desde entonces, durante estos últimos 8 años, la curiosidad hacia la gráfica siempre ha perdurado.

En el ámbito del grabado, hemos recurrido al grabado calcográfico, con las diferentes técnicas existentes: aguatina, aguafuerte, *mezzotinto*, collagraph, barniz blando y ftopolímico. Además del grabado calcográfico, también se trabaja obra litográfica y serigráfica, aprovechando la piedra, el offset y las pantallas serigráficas como lenguaje proyectual.

Ya que todas las técnicas utilizadas son herramientas que permiten la reproductividad, es imperante aprovechar estas cualidades de la gráfica para aplicarlas en un ámbito de muestra pública.

El principal propósito es la realización de una exposición en solitario con toda la obra producida, cuyo título sea *Huella prehistórica*.

2.OBJETIVOS Y METODOLOGÍA

2.1. OBJETIVOS

A continuación, se enumeran los objetivos que se pretenden cumplir y realizar con la propuesta, de manera general y posteriormente, específica.

El objetivo general planteado desde un punto inicial en este Trabajo Final de Grado es principalmente desarrollar un proyecto artístico que comprenda una investigación teórico-histórica, es decir, englobar un proyecto mixto entre teoría y producción, siempre desde una perspectiva gráfica.

Tras indagar y valorar el objetivo planteado, se establece un segundo objetivo general, utilizar la gráfica con una visión de reproducción múltiple con tal de dialogar y plasmar la alusión a un contexto histórico totalmente lejano al actual, con el fin de agrupar la producción en un proyecto expositivo.



Fig. 2. Figura que plasma el segundo objetivo general, el proyecto expositivo.

Gracias a la delimitación previa de los objetivos generales, de una manera natural e inherente, se plantea una serie de diferentes objetivos específicos ligados y yuxtapuestos a las metas previas. Se exponen de manera ordenada y distintiva a fin de que se comprenda con claridad:

- Conocer y desarrollar los conocimientos conceptuales para reconocer valores estéticos e históricos en la obra artística, con la intención de dominar la parte conceptual y llevarla a un terreno propio.
- Reunir e interpretar datos relevantes enmarcados en el área de estudio, con tal de reflexionar de manera juiciosa, para reflejarlos en la producción propia.
- Sintetizar una producción amplia de propuestas de interés en el orden conceptual, surgidas del estudio histórico, plasmándolas en creaciones artísticas.
- Comprender el fundamento de los materiales propios de las distintas disciplinas y saber aplicarlo de manera adecuada en cada técnica del grabado en particular.
- Gestionar y generar proyectos artísticos, demostrando el conocimiento de la metodología procesual y exteriorizar habilidades para generar las diferentes técnicas de reproducción múltiple, y sacar el máximo provecho posible a este tipo de reproducción.
- Planificar adecuadamente el tiempo que se dispone para realizar, programar y llevar a cabo actividades de índole expositivo.

2.2. METODOLOGÍA

Durante el recorrido previo y a lo largo del estudio en la Facultad de Bellas Artes de Sant Carles se han adquirido conocimientos y conciencia, para comprender la magnitud de la importancia de la metodología.

Durante todo el proceso del proyecto se mantiene un diálogo estrecho con la metodología, ya que literalmente es la ciencia del camino para llegar a un fin. Es por esto por lo que se comprende que ciertamente, para alcanzar todos los objetivos preestablecidos, se debe seguir el método. El proceso que se ha realizado, en realidad no es lineal, ya que hay idas y venidas como un acordeón. Es un proceso donde el proyecto mantiene readaptaciones. Aunque hay idas y venidas, nunca se abandona la metodología esencial.

Huella prehistórica se enmarca en una metodología central establecida, siguiendo estrictamente tres fases diferenciadas:

- *La indagación del marco teórico y referentes*, donde se recopilan todos los datos esenciales, y se desarrolla todo el contenido histórico-conceptual, además de la interpretación de una serie de datos relevantes, que van a ser los ejes de reflexión para la futura producción.
- *La producción artística*, cuyo origen proviene de la indagación conceptual previa. En esta fase se realiza toda la gestión propia y original del proyecto. Aun así, puesto a que se trata de un estudio con fin expositivo, se mantiene una subdivisión metodológica, es decir, por cada obra proyectada, se utiliza un método específico. Se divide en tres claras diferenciaciones:
 - *La teoría específica*, donde se estudia de manera más concreta la parte conceptual. Es decir, se valora la indagación teórica previa, pero en este punto se realiza un estudio más amplio en la idea histórico-conceptual que se quiere trabajar.
 - *El bocetaje y la técnica*, cuya finalidad es realizar lluvia de ideas y bocetos en torno a la teoría específica seleccionada. Siempre se tiene en cuenta la técnica de reproducción que se quiere trabajar.
 - *Resultados específicos*, donde se describe la elaboración y rectificaciones de problemas surgidos, a partir de la teoría y bocetos previamente recopilados.
- Finalmente, se exponen los *Resultados Generales*, en este caso, a manera de proyecto expositivo y de documental audiovisual.

Desde un primer momento, ha habido una descripción de este itinerario de manera jerárquica, aunque sí bien es cierto también ha habido una descripción de la metodología como un acordeón, con sus idas y venidas. Se debe a que se mantiene en todo momento una elaboración abierta, con muchos proyectos realizándose simultáneamente: la investigación, el documental, la producción, y la gestión de la sala expositiva.

3. HUELLA PREHISTÓRICA

3.1. MARCO TEÓRICO

3.1.1. Prehistoria, los primeros grabados

En la Prehistoria, aparecen las primeras representaciones artísticas. Principalmente se encuentra iconografía que hace referencia a la naturaleza, sobre todo representaciones animales, ya que se asocian fuertemente a las antiguas civilizaciones del Paleolítico, donde el modo de vida era totalmente dependiente de la economía de la caza y la recolección.

Los historiadores se preguntan la función del arte en dicha sociedad. Cabe la hipótesis de que el arte en la prehistoria tenga funciones mágicas, representativas, o tan solo la representación del Arte por el Arte.

El escritor, historiador y filósofo francés, René Hyughe describe la aparición del arte prehistórico:

“El arte empieza en el momento en el que el hombre crea, no con un objetivo utilitario como lo hacen los animales, sino para representar o expresar”¹

El arte prehistórico se nos ofrece actualmente con conocimientos fragmentados, ya que solo se conservan documentos esporádicos que no han desaparecido al cabo de los años e historia.

En el arte Paleolítico se encuentran las primeras muestras de piezas grabadas, los primeros grabados. Se refiere al “arte mobiliario” y “arte miniatura”, pequeñas piezas que conviven en armonía con la naturaleza nómada, es decir, pequeños objetos grabados transportables.

Dentro del arte miniatura destacan, grabados naturalistas trazados en piezas de hueso, marfil o piedra, además de herramientas minuciosamente decoradas y ornamentadas.

En estas piezas grabadas, se puede observar una entalladura de relieve y bajorrelieve.

Estas piezas grabadas pertenecen al Paleolítico Superior, pero principalmente a la Época Magdaleniense, donde destaca la industria lítica y ósea.

Para conseguir realizar los grabados en el Paleolítico, la sociedad nómada usaba una punta afilada de sílex. Esta punta, tenía forma de almendra, es decir, el utensilio presenta aerodinamismo.

Los técnicos historiadores, han bautizado la herramienta para realizar los grabados Paleolíticos con forma de almendra con el nombre de “Gota de agua”.

Se han encontrado magníficos ejemplos de grabados prehistóricos:

La cierva de la Cueva del Parpalló en Valencia, o el Bastón de Mando hallado en la Cueva del Pendo en Santander.

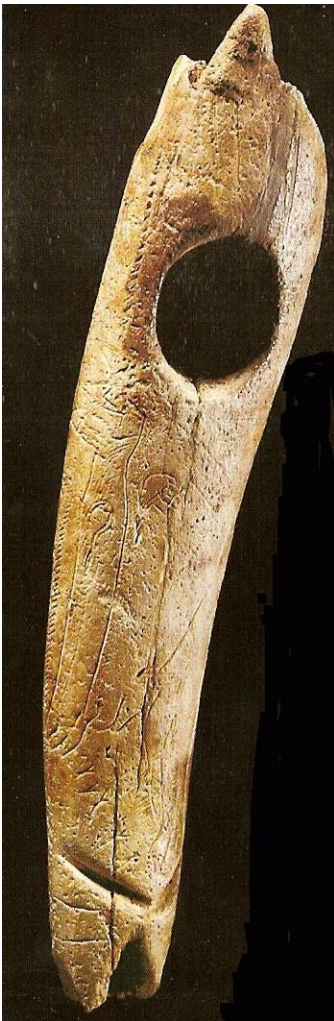


Fig. 3. Bastón de Mando hallado en la Cueva del Pendo en Santander.

Fig. 4. La cierva de la Cueva del Parpalló en Valencia

¹ Pijoan, J. (1985). Historia del Arte: Tomo 1. Salvat Editores S.A. Barcelona, P. 5



Fig. 5. Estampación de una punta seca

3.1.2. Gráfica: Grabado Calcográfico, Litografía y Serigrafía

Ante la plasmación proyectual de este TFG se ha incidido en la intención de crear una amplia y extensa producción desde la praxis gráfica. El principal objetivo ha sido abarcar la gráfica y la estampación como canal artístico y narrativo, siempre teniendo en cuenta el mensaje, el marco teórico temporal e histórico.

A continuación, se señalarán y apreciarán diferentes técnicas de reproducción múltiple que han sido motor del recorrido artístico del proyecto. Al ser una extensa multitud de técnicas contemporáneas y tradicionales, se describirá de manera sintética cada proceso.

Una simple introducción a la *Calcografía* es necesaria. Se trata del proceso de crear una imagen cincelando o mordiendo con ácido la superficie de una plancha de metal, a partir de aquí surgen impresiones con tinta transferidas en papel.

“Una marca grabada se puede describir como el resultado de una acción que fuerza un borde o un punto, afilado o romo, de un objeto resistente contra la superficie de otro. El acto de cincelar una línea en un pedazo de metal, en una pared o en barniz es la base del grabado, **cuyas primeras muestras se remontan al arte de las cavernas de la época prehistórica**”²

- La *Punta seca* es una técnica directa ya que se trata de rayar con una punta afilada la superficie a estampar. La impresión se obtiene debido al cincelamiento de la matriz que produce una mordedura (rebaba y línea) con tinta en su interior para posteriormente estampar. Por lo general es una técnica que no soporta más de veinte buenas impresiones.

- El *Aguafuerte* es una de las técnicas indirectas más populares del grabado calcográfico. Se trata de cubrir una plancha metálica con una película de barniz resistente al ácido nítrico, que actuará mordiendo la plancha, en función del dibujo esgrafiado con una aguja (punta seca o buril) sobre la película previamente barnizada. Cuanto más larga sea la exposición al ácido, más profunda será la línea. Frances Quail lo describe:

“En la elaboración de la plancha, añado diversos tonos (...) controlo las marcas a través de la mordedura del metal en el ácido.”³

El aguafuerte se perfeccionó en el s. XVII gracias a Jaques Callot y sus avances químicos. Uno de los máximos exponentes del grabado al Aguafuerte fue Rembrandt siendo uno de los diseñadores más influyentes, además de la maestría de Durero y Goya.



Fig. 6. Esgrafiado del barniz de aguafuerte

² D'Arcy Huhes, A., Vernon-Morris, H. *Impresión como arte: técnicas tradicionales y contemporáneas* Sección 1

³ D'Arcy Huhes, A., Vernon-Morris, H. *Impresión como arte: técnicas tradicionales y contemporáneas* P. 25



Fig. 7. Producción de aguatinta en el laboratorio de gráfica de la Facultad de Bellas Artes de la UPV

- La *Aquatinta*, es un proceso indirecto, su propósito es dotar de diversas tonalidades una plancha metálica. El polvo de resina crea una estructura de puntos resistente al ácido. A partir de este proceso es posible realizar una gradación tonal diferenciada a causa de la exposición de la matriz en ácido. Surgió en el siglo XVIII debido a la necesidad de los acuarelistas que deseaban realizar una reproducción de su obra. Suele ser una técnica que acompaña al aguafuerte. La artista Sophie Aghajanian así lo describe:

“Me gusta el aguafuerte, acompañado de aguatinta, porque no sabes con exactitud como van a salir (...) con la impresión artística es casi como que el medio fuera el que toma el control”⁴

- El *Mezzotinto* o *manera negra* es una técnica de la calcografía, que necesita un grano homogéneo en toda la matriz para ennegrecerla. Se puede provocar con una herramienta llamada graneador, o con el uso de la resina en polvo, al igual que en la *Aquatinta*.

En esta técnica impera la necesidad de pensar en negativo, puesto que una vez tienes una matriz ennegrecida, con las herramientas del bruñidor y rascador, extraes la variación tonal hacia los blancos, desgastando el graneado de la plancha. Gracias a esta técnica, se pueden conseguir resultados de clarooscuro muy interesantes.

- El *Barniz blando*, es un proceso donde se usa un producto, que provoca una superficie no seca, y a la vez resiste al ácido mordiente. Gracias a una superficie totalmente insecable, se permite adherir texturas, y transferirlas en una plancha previamente barnizada. Otro proceso, a parte de las texturas, es el dibujo: las líneas y trazos se pueden realizar dibujando indirectamente a través del papel aplicado sobre el barniz blando.

El barniz contiene un 60% de materia grasienta, es decir, no seca, a causa de la pegajosidad grasa.

- El *Collagraph* y *Carborundum*, son procesos experimentales que se pueden usar al unísono. La Colografía proviene del griego “collar”, que que significa pegar. Es decir, se trata de adherir sobre una matriz de madera, metal o cartón, diversos elementos. A la hora de la estampación se verán reflejados en el papel impreso, el relieve y la tinta de las texturas.

Y el *Carborundum*, es uno de los elementos que se puede adherir al *Collagraph*, ya que se trata del grano de carbón, que provoca una textura granulada con áreas de tonalidades más intensas. El *Carborundum* también se suele usar para moler las piedras litográficas, además del *Collagraph*.



Fig. 8. Detalle de la textura producida por el uso del Collagraph y Carborundum

⁴ D’Arcy Huhes, A., Vernon-Morris, H. *Impresión como arte: técnicas tradicionales y contemporáneas* P. 47



Fig. 9. Proceso de entintado de un linograbado

Una vez descritos todos los procesos y técnicas del grabado calcográfico, se debe tomar conciencia de diversos procedimientos también usados en el periodo de proyección en este TFG: la Xilografía, la Litografía y la Serigrafía.

- La *Xilografía* y *Linóleo* son medios de reproducción múltiple de impresión en relieve. Se trata del uso de los buriles y gubias para rebajar la matriz donde la superficie tomará la importancia y designará la imagen estampada final.

- La *Litografía* es un medio planográfico, que proviene del griego, "lito" que se refiere a piedra y "grafía" que significa escritura. Las impresiones a través de la litografía se producen a partir de manchas e iconos gráficos ilustradas con barras o elementos grasos sobre la superficie de una piedra calcárea o una plancha graneada. El principio de la técnica es principalmente la idea de que la grasa y el agua son incompatibles. Esta técnica no necesita el uso de ninguna incisión ni relieve en su proceso, tan solo el proceso de acidulación.

- La *Serigrafía* es un sistema de estampación permeográfica. Procesualmente se trata del estarcido, donde el color aplicado se filtra, y traspasa la malla de seda de una pantalla serigráfica. La serigrafía, ha cobrado mucha importancia para la industria textil y la publicidad. Artistas como Andy Warhol o Paolozzi se aprovecharon de las capacidades de la serigrafía como medio artístico, tomando imágenes de la cultura pop.



Fig. 10. Principio de incompatibilidad del agua y la materia grasa en la litografía

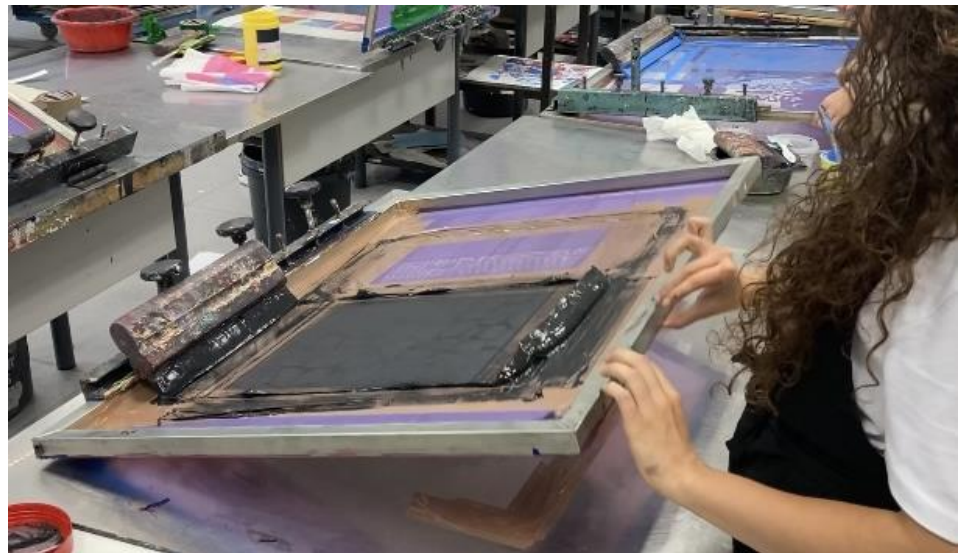


Fig. 11. Estampación serigráfica

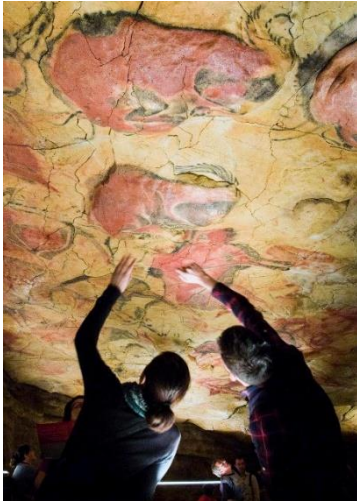


Fig. 12. Anónimo: S/T, 1500 -1200 a.C,
Pigmentos naturales sobre muro



Fig. 13. Anónimo: S/T, 7350 a.C,
Pigmentos naturales sobre muro

3.2. REFERENTES

3.2.1. Pinturas Rupestres

El hilo conductor del proyecto es la Prehistoria y los primeros grabados, así que es inevitable fijarnos en los primeros creadores, que desarrollaron excepcionales pinturas rupestres.

Una de las cosas más interesantes en cuanto a la inspiración de la obra es la finalidad de los creadores: dejar constancia situacional de haber permanecido en la cueva, el conocimiento de los animales a modo descriptivo, o bien alabar deidades y creencias. Es interesante, como los pintores rupestres se adaptan al soporte, el muro, utilizando el relieve de la pared y aprovechando la textura en su obra.

3.2.2. Miquel Barceló

Este estudio pretende la indagación e investigación de la obra de Miquel Barceló, artista mallorquín de cuya creación tanto se ha visualizado, a causa de un sentimiento arraigado a la isla.

Miquel Barceló nació en 1957 en Felanitx (Mallorca). Es un pintor y grabador muy reconocido. Empezó joven y desde entonces mantiene su categoría. Es un artista nómada, tiene talleres en París, Mallorca y África.

Barceló ha sido siempre influenciado por el Mar Mediterráneo, la naturaleza, las formaciones naturales y la estancia del artista en África, donde empieza a utilizar los pigmentos locales y sedimentos fluviales para sus obras artísticas.

El artista sugirió realizar una obra en la Catedral de Mallorca, ya que es el sitio más emblemático y menos corrupto de la isla. Barceló lo describe:

“Es el único lugar que no van a derruir para construir un hotel, que nunca se sabe”⁵

Su idea era realizar una gran obra pictórica, a modo de retablo, que cubriera las paredes de la Capilla del Santísimo de la Catedral de Mallorca.

Gracias al retablo de la catedral de Mallorca, a Barceló le encargaron la cúpula de la sala XX del Palacio de las Naciones Unidas de Ginebra (Suiza). Está realizada con múltiples estalactitas que recubren todo el techo. La iconografía de las estalactitas es muy importante para el proyecto del TFG ya que también se adapta a la práctica artística.

Volvemos de nuevo a la Capilla del Santísimo, que se sitúa en la Catedral de Mallorca.

Según Miquel Barceló:

“La catedral es como una muñeca rusa, dentro de su carcasa gótica, encuentro barroco, modernista y contemporáneo”⁶

⁵ Miquel Barceló en el Documental de RTVE, LA MITAD INVISIBLE “Intervención de la catedral de Mallorca”

⁶ Miquel Barceló en el Documental de RTVE, LA MITAD INVISIBLE “Intervención de la catedral de Mallorca”

Que una catedral presente tan diversos estilos que se han sucedido en la historia, es muy interesante, ya que no es Prehistoria, pero definitivamente hay una intención de la preservación y desarrollo de elementos en el tiempo. La obra de Barceló presenta grietas y desmembramientos de la arcilla, cosa que le da una rugosidad y textura.

“Debe haber dos o 3000 pedazos, tanto pequeños como de 4 m y debíamos cocer todos los pedazos con la misma curva de temperatura para que no salieran iguales (...) Intenté hacer grandes superficies de arcilla sin cortar, y dejar que se cuarteara naturalmente, y después montarlo como un puzle (...) Los periódicos locales anunciaron la obra diciendo que la obra se estaba agrietando, está cocida a 1200°, es como un fósil, es posible que en 100.000 años pueda sufrir algún cambio (...)”⁷

Compara su mural cerámico agrietado con piezas de puzles. Esta afirmación también es muy importante para la obra, ya que en muchas ocasiones se ha trabajado la iconografía de las grietas. Algunos proyectos se componen por piezas, como un rompecabezas.

La escena que destaca en la obra de Miquel Barceló es la Crucifixión de Cristo. No quería representar una obra cristiana, sino totalmente laica, ya que él no pretende representar al Cristo en el centro del retablo, con la multiplicación de los panes y los peces, sino metaforizar esa escena como un artista creando en su taller.

“Es como estar como el taller de un artista con el Cristo que hace de artista, a la derecha los peces y a la izquierda la carne y los frutos, es como una creación del mundo, de eso se trata, en un taller, se crea el mundo”.⁸

El Cristo que hizo Barceló crea mucho debate, según el artista. El Jesucristo representado en el centro del mural cerámico se trata de su propio autorretrato.

Barceló relaciona sus propios atributos con el Cristo crucificado, y concibe una relación de similitud entre el cristo de la Capilla del Santísimo y él mismo:

“El Cristo tiene sus llagas, ya que yo tengo psoriasis, y me imaginaba el Cristo con mi enfermedad”⁹

Investiga nuevas formas, materiales, toda clase de instrumentos, unas herramientas que aplica en su obra en la catedral. Incluso usa su propio cuerpo, para representar su autorretrato. Se estampa por la parte posterior de la gran placa de arcilla y en el anverso se construye la silueta del artista. Aclara que realmente él es el Cristo creador dejando su huella.

La huella de este TFG no pretende ser la huella de cristo creador, sino que pretende ser una huella prehistórica, creada con el fin de prevalecer en el tiempo.

Fig. 14. Miquel Barceló: *Bóveda de la ONU en Suiza*. 2008.

Fig. 15 y 16. Miquel Barceló: *Capilla del Santísimo*. 2007. Mural cerámico.

⁷ Miquel Barceló en el Documental de RTVE, LA MITAD INVISIBLE “Intervención de la catedral de Mallorca”

⁸ Ibid. Documental de RTVE, LA MITAD INVISIBLE

⁹ Ibid. Documental de RTVE, LA MITAD INVISIBLE

3.2.3. Juan Escudero

Consideramos fundamental la obra del artista Juan Escudero. Licenciado en Bilbao, abandonó la producción artística para centrarse en la creación de Animación 3D en la que se forma en Computer graphics. Alrededor de 1993 decide trasladarse a Barcelona donde reencuentra el arte a través del Dibujo. Tras indagar en la gráfica, finalmente se adentra completamente en el grabado hasta la actualidad.

Su obra se sitúa en los límites de la representación figurativa, y la abstracción. Escudero trabaja a través de Aguafuertes entintadas tipográficamente en papel japonés. Su trazo lineal, desarrolla mallas de paisajes infinitos o estructuras naturales que describen infinidad de visiones orgánicas.

Juan Escudero realiza una obra gráfica de carácter meditativo, imágenes azarosas, donde reivindica la línea del tiempo con una línea gráfica.

“Cuando se trabaja con la repetición surge espontáneamente la cuestión del tiempo. Al observar capas, colecciones, acumulaciones, nos viene la pregunta sobre cuánto tiempo ha costado, que precio se ha pagado por el tiempo. (...)”

Aun así, el tiempo no existe, es una herramienta humana que sirve para explicar el movimiento y velocidad¹⁰

El concepto del tiempo y captar el presente “*La consciencia del ahora*” son la cuestión más importante y significativa de Escudero.

Gracias a la visualización de la obra del artista en el Festival Internacional de Grabado (FIG Bilbao 2021), pudimos conocer su obra.

Además, recientemente el artista, por el *Premio Bienal Pilar Juncosa 2020*, convocado en la *Fundación Pilar i Joan Miró a Mallorca*, trabajó en los talleres de la Fundación. Visitamos los talleres y Joan Oliver, técnico del establecimiento, explicó y describió los procedimientos de Escudero.

Remarcamos la importancia que da al concepto del tiempo. Siempre lo visualiza desde una perspectiva del presente, aunque en este TFG se aplica el concepto del pasado y los elementos que se desarrollan en el tiempo. También se aprecia su manera de trabajar la naturaleza y llevarla a los límites de la abstracción sin perder la línea orgánica.



Fig. 17. Juan Escudero: *Turquoise wave*, 2022 Calcografía en relieve sobre papel Hahnemühle 150 x 100 cm

Fig. 18. Juan Escudero: *Cambios*, 2021, Calcografía en relieve sobre papel japonés, 100 x 70 cm

Fig. 19. Juan Escudero: *Red Storm*, 2022, Calcografía en relieve, 96 x 66 cm



¹⁰ Juan Escudero en el Statement de “*Banc de Temps*”



Fig. 20. Orit Hofshi: *Aphelion*, 2015, xilografía sobre papel, 105 x 78,7 cm

3.2.4. Orit Hofshi

La artista gráfica Orit Hofshi, licenciada artes, trabaja y expone en varias ciudades de Israel y EE. UU. La artista se debe principalmente al dibujo y el grabado.

Su obra se centra en encontrar la relación entre la naturaleza y los sucesos sociales. Tiene una constante preocupación por la dimensión y el transcurso del tiempo. El tiempo marca el antes y el después de la naturaleza, que evoluciona a la vez que se desarrollan conflictos y fenómenos sociales.

“The landscapes are typically proposed as places, occupied and unoccupied, touched and untouched, rarely fully committed in a specific context. In such dramatic natural contexts I find an emphasized sense of evolution, time and struggles, not only as records of natural phenomenon but also as reflections of human history.”¹¹

De la artista, destaca la fuerza con la que usa la gráfica para transmitir la evolución del tiempo en un ambiente natural. Esta declaración es una de las ideas que se remarca en la obra del TFG, ya que el pasado y los elementos que transcurren en el tiempo son los ejes proyectuales.

3.2.5. Julio León

Julio León artista gráfico soriano, residente en Mallorca. Es uno de los máximos exponentes de la gráfica Balear. Trabaja el mundo del grabado además de haber investigado en el mundo del Happening. Dirige y enseña en el Taller Torculari en Algaida, Mallorca y en el taller de la Fundación Pilar y Joan Miró. Como maestro, es fuente de perfeccionamiento de innumerables artistas jóvenes, aunque no solo les ha transmitido conocimientos e ideas, también comparte experiencias artísticas.

Su obra es totalmente enmarcada en el mundo gráfico. Usa la geometría y la multiplicidad que permite el grabado para generar proyectos expositivos. Además, realiza Orografías, performance de estampaciones gabadas con su propio cuerpo.

La idea del uso de la figura inspira el trabajo de las Huellas.

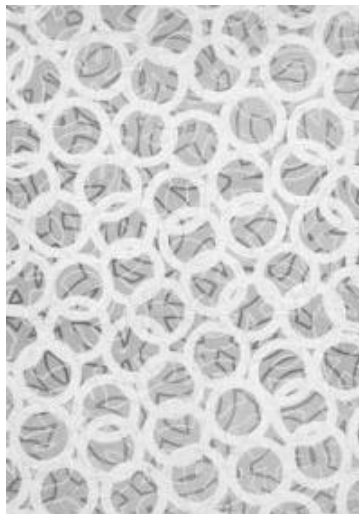


Fig. 21. Julio León: *Círculos blancos*, Estampa sobre papel japonés, 65 x 98 cm

Fig. 22. Julio León: *Orografías*, Fotograma de performance



¹¹ Orit Hofshi en el statement de su obra gráfica.



Fig. 23 y 24. Paula Solà: *La huella de la Prehistoria*, 2021, Aguafuerte sobre papel Hahnemühle 100 x 70 cm (50 x 65 cm)

Fig. 25. Paula Solà: *Mà del passat*, 2021, Aguafuerte sobre papel Canson Edition 50 x 50 cm (24 x 24 cm)

Fig. 26. Paula Solà: *S/T*, 2021, Litografía offset i graneada, cosidas sobre papel Hahnemühle, tríptico de 50x70

3.3. PRODUCCIÓN ARTÍSTICA

Antes de empezar con la exposición y desarrollo de la evolución procesual que se ha llevado a cabo, cabe entender que la obra expuesta en este documento es un recopilatorio de la obra realizada desde abril de 2021 con el fin de realizar un proyecto expositivo en febrero de 2022. En el transcurso de este periodo se han tratado diversas temáticas englobadas en la Prehistoria, y en elementos que transcurren y se desarrollan en el tiempo. Han ido surgiendo de manera premeditada seis series temáticas: *La huella de la Prehistoria*, *Milenario de Cort*, *Bisonte*, *Estalactitas y estalagmitas*, *Grietas*, y finalmente *Serie Prehistoria*.

3.3.1. *La huella de la Prehistoria*

La serie *La huella de la Prehistoria*, da nombre a una de las obras más destacadas del proyecto. Se trata de un grabado calcográfico al Aguafuerte, con unas dimensiones de 100 x 70 y la imagen de 50 x 65 cm producida gracias a una matriz de zinc, típicamente usada en el grabado calcográfico. A la hora de estampar se ha decidido el uso de Papel Hahnemühle por sus cualidades, y adecuación a la imagen.

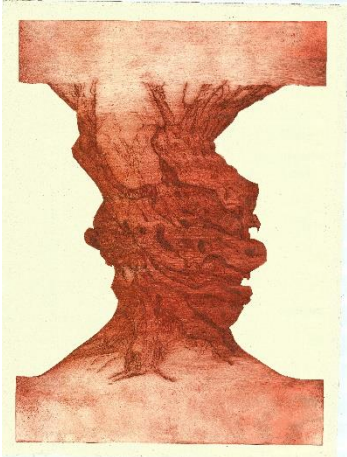
Esta tirada de aguafuertes está inspirada en las pinturas rupestres, específicamente en las pictografías de manos que se repiten en diversos puntos del mundo, típicos del arte prehistórico.

No obstante, tiene un tono más actual, usando la repetición y superposición como recursos principales. A la hora de presentar la obra en la exposición, se decide recuperar la idea de reproducción múltiple y generar un tríptico con la misma imagen, pero con intervención pictórica de pigmento de almagra sobre las estampas, generando dinamismo y variación a la escena.

Mà del passat es una de las estampas previas a *La Huella de la Prehistoria*. También se trata de un Aguafuerte, pero en este caso, estampado sobre papel Canson Edition de unas dimensiones de 50 x 50 cm y la imagen representada de 24 x 24 cm.

Al ser la previa a *La Huella de la Prehistoria*, también se inspira en las pinturas rupestres, específicamente en las pictografías ya que esta obra es el germen de una visión futura. Se trataría de la pre-proyección de una de las obras que encabezan este TFG. No debemos olvidar el uso de la deformación como recurso ilustrativo.

S/T, es una litografía mixta. La estampación de un cuerpo con tinta china sobre papel poliéster, con tal de insolar la imagen en una Plancha Offset. Recuerda a huellas prehistóricas ya trabajadas anteriormente. La obra es mixta ya que las imágenes de Offset son cosidas sobre estampas litográficas de plancha graneada, donde se encuentra un imaginario recurrente en la obra del proyecto: las grietas. Finalmente, la obra se compone a modo de puzzle, generando un tríptico de tres estampas de 54 x 78 cm sobre papel Hahnemühle.



3.3.2. Milenario de Cort

El bautizo de la serie *Milenario de Cort* se debe a una de las obras que más destacan dentro de la praxis del TFG, *Mil-lenari de Cort*. Una gran punta seca de 106 x 78 cm sobre papel Hahnemühle.

La iconografía de la imagen proviene de un gran y reconocido olivo milenario que se encuentra en la Plaza de Cort, la plaza donde se ubica el Ayuntamiento de Palma de Mallorca. Este olivo es un ejemplo del desarrollo de la naturaleza con el paso del tiempo y la historia.

La naturaleza es un tema recurrente en la obra proyectada. Permite adoptar una iconografía muy variada con la que jugar y llegar a los límites de la abstracción, produciendo obras artísticas semi abstractas, sin perder la figuración.

Para llegar a la imagen de estas dimensiones, primeramente, se realizó como anteproyecto la misma iconografía, pero en unas dimensiones notablemente inferiores, 23 x 30 cm. La imagen se compuso con una segunda matriz redonda, donde la imagen llega a ser de 40 x 40 cm en papel Popset.

Los dos proyectos han mantenido un proceso en común, la variación y recorte de las matrices para generar una diferenciación entre papel e imagen, y dotar de dinamismo la estampa.

Fornalutx es un proyecto posterior, enmarcado dentro de la serie Milenario de Cort por la afinidad temática. Se trata de una estampa de unas dimensiones de 75 x 95 sobre papel Canson Crema en el que se trabaja una Serigrafía a dos tintas mezclando la trama y el dibujo manual.

Se inspira en elementos que se desarrollan en el tiempo, al igual que *Mil-lenari de Cort*, en árboles milenarios mallorquines. En esta serigrafía se representa un olivo de 1100 años de vida, que se encuentra en Fornalutx un pueblo de la Sierra de Tramontana de Mallorca. En 2020 recibió el premio al mejor olivo monumental de España. Está situado en la Finca de Can Det.

Posidònia es una serigrafía de 3 tintas que se yuxtaponen con base transparente creando una tricromía. Se engloba la imagen de 58 x 27 cm en tela retorta de 85 x 27 cm.

Esta creación ha sido adherida a la serie Milenario de Cort por la intención de seguir con la naturaleza como protagonista. Permite la abstracción si no se conoce la representación. Esto deja paso a la imaginación del espectador. No obstante, se trata de Posidonia, vegetación endémica del Mar Mediterráneo. Especie, que actualmente está en peligro a causa del factor humano (contaminación, pesca de arrastre, anclas, depuración de obra costera...).

Fig. 27 y 28. Paula Solà: *Mil-lenari de Cort* 2021 Grabado en punta seca sobre papel Hahnemühle. 106 x 78 cm

Fig. 29. Paula Solà: *Fornalutx*, 2022, Serigrafía de 2 tintas sobre papel Canson Crema. 75 x 95 cm

Fig. 30. Paula Solà: *Posidònia*, 2022 Serigrafía de 3 tintas sobre tela retorta 85 x 53



Fig. 31. Paula Solà: *Bisó* (fragmento) 2021, Collagraph y carborundum sobre papel Hahnemühle, 53 x 53 cm (37 x 37)

Fig. 32. Paula Solà: *Bisó* (prueba) 2021 Collagraph y carborundum sobre papel Hahnemühle 53 x 39 cm

Fig. 33. Paula Solà: *Bisó d'Altamira* 2021 Collagraph y carborundum sobre papel Hahnemühle 57 x 70 cm

Fig. 34. Paula Solà: *Bisó*, 2021, Collagraph y carborundum sobre papel Hahnemühle, 6 estampas: 53 x 53 cm (37 x 37 cm)

3.3.3. Bisonte

Esta serie recibe el nombre de *Bisonte* por la iconografía escogida durante su praxis.

Uno de los proyectos más destacados es *Bisó*, una obra de grabado calcográfico centrada en Collagraph y carborundum, estampado sobre papel Hahnemühle.

Bisó está inspirado en los bisontes muralísticos que se encuentran en la Cueva de Altamira.

A la hora de representar *Bisó*, hemos decidido crear la imagen del animal por partes, seis estampas de 53 x 53 cm, a modo de puzle. Cuyo objetivo es que encajen, al igual que encajan las grietas en los muros de Altamira.

El conjunto de pinturas rupestres en la Cueva de Altamira contiene treinta y ocho figuras de bisontes realizadas en el techo de la sala principal, llamada Sala de los Polícromos, una bóveda de 18 metros de longitud por 9 de ancho. En estos bisontes, su creador ha ofrecido una habilidad asombrosa para seguir con el color las irregularidades de la roca y dar de esta manera volumen a sus representaciones.

Finalmente se ha aplicado acuarela para unificar las seis estampas.

Para el preproyecto de *Bisó*, se realiza una pequeña prueba de 53 x 39 cm, con el mismo papel y técnica: Collagraph y carborundum sobre papel Hahnemühle. La temática es la misma, aunque no se ha efectuado la división de la imagen en seis. Es decir, no hay división a modo de puzle.

Siguiendo la misma temática, también se elabora *Bisó d'Altamira*.



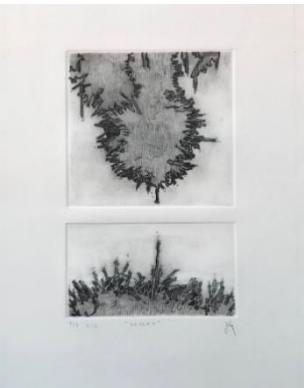


Fig. 35. Paula Solà: Pedra en pedra, 2021, Litografía sobre papel Canson Edition, 35 x 50 cm

Fig. 36. Paula Solà: Drach 2021 Mezzotinto sobre papel Hahnemühle 52,5 x 39 cm

Fig. 37. Paula Solà: Soplao 2021 Punta seca sobre papel Canson Edition 39 x 27,5 cm

Fig. 38. Paula Solà: Cova tancada, 2021, Fotopolímero sobre papel Canson Edition 35 x 50 cm

3.3.4. Estalactitas y estalagmitas

La serie *Estalactitas y estalagmitas* recibe esta calificación a causa de la intencionalidad del desarrollo de obra que describe dichas formaciones naturales.

Una de las obras realizadas en esta serie es *Pedra en Pedra*. Se trata de una litografía estampada sobre papel Canson Edition (35 x 50 cm).

Representa una estalactita/estalagmita, dando importancia y valor a las formaciones naturales que se han desarrollado durante infinidad de siglos. Gracias a la reproductividad que ofrece el grabado litográfico, hemos podido presentar expositivamente dos estampas de la misma tirada para crear el juego de la estalactita antepuesta con la estalagmita. Es un juego de composición “espejo”.

Una de las características que tiene la Litografía, es que se pueden realizar los grabados con el uso de una gran piedra calcárea, llamada piedra Litográfica. Para la obra *Pedra en Pedra*, era interesante y paradójico realizar estalactitas generalmente calcáreas, con una piedra Litográfica.

Drach es otra creación de la serie. Se trata de un *mezzotinto* / manera negra, estampado sobre papel Hahnemühle (52,5 x 39 cm)

La obra recibe el título de *Drach*, con la intencionalidad de describir el estudio de las estalactitas de la formación natural el “Món Nevat”, que se sitúan en las Cuevas del Drach, en Porto Cristo, Mallorca.

En esta serie también hemos elaborado *Soplao*. Se trata de un grabado calcográfico a punta seca en planchas de zinc estampado sobre papel Canson Edition. La estampa mide 39 x 27,5 cm, aunque está formada por dos imágenes, una de 14 x 14 cm y otra más pequeña de 14 x 8,5 cm. La idea de estampar con dos matrices ha sido para crear una composición diversa. Iconográficamente se trata de un estudio y homenaje a las estalactitas concéntricas de la Cueva del Soplao, situada en Cantabria.

Finalmente, para acabar con esta serie, encontramos *Cova tancada*. Un grabado trabajado a partir de la técnica del fotopolímero que permite imágenes fotográficas a través de un proceso de insolación. Ha sido estampado sobre papel Canson Edition con unas medidas de 13,5 x 14,5 cm.

Este fotopolímero está inspirado en la “Cova tancada”, una pequeña cueva que se encuentra en Alcúdia, en Mallorca. Esta cueva es muy especial, ya que solo se puede acceder mediante una vía excursionista. Al llegar a la cueva hay vistas directas al mar, ya que se localiza en un acantilado.

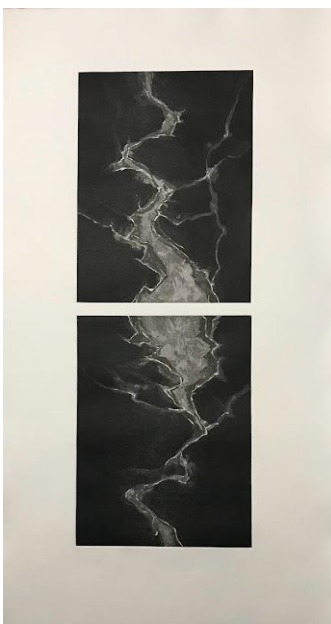


Fig. 39. Paula Solà: *Esquerdes cilíndriques* 2022, Linograbado sobre papel Hahnemühle, 106 x 78 cm

Fig. 40. Paula Solà: *Esclètxa*, 2021, Barniz Blando, con punta seca y mezzotinto sobre papel Hahnemühle, 53 x 26 cm

Fig. 41. Paula Solà: *Esquerda*, 2021, Aguatinta sobre papel Hahnemühle 78 x 31

Fig. 42. Paula Solà: *Esquerdes superposades* 2022, Linograbado sobre papel Hahnemühle, tríptico: 54 x 78 cm

3.3.5. Grietas

Grietas, es la quinta serie del proyecto. Pretende con este título, agrupar la variedad de “Esquerdes”, realizadas durante la praxis artística. Es interesante en este tipo de formaciones donde la propia naturaleza puede adoptar cierta abstracción, sin perder el significado figurativo, con un dibujo casi automático y del subconsciente.

Una de las obras principales de esta serie, es *Esquerdes cilíndriques*. Se trata de una estampa de Linograbado sobre papel Hahnemühle (106 x 78 cm). Esta sucesión de grietas elaboradas a través de la linografía está inspirada en elementos que se desarrollan y perduran en el tiempo, temática trabajada durante toda la producción.

A la hora de representar las grietas, se ha creado la imagen inspirada en los sellos cilíndricos sumerios, existentes desde 4500 a.C. Estos sellos eran una especie de amuleto típico de la sociedad sumeria, usado para firmar generando una imagen infinita.

Gracias a la composición de la matriz de *Esquerdes cilíndriques* se puede realizar una imagen repetitiva e infinita, comparable a los sellos sumerios.

Esquerdes superposades es una variación de *Esquerdes cilíndriques*. También se trata de Linograbado sobre papel Hahnemühle, aunque se presenta como tríptico, tres estampas de 54 x 78 cm.

La imagen infinita que se pretende conseguir previamente se rompe en esta tirada ya que se aplica la segunda matriz, establecida expresamente para encajar y desarrollar la primera imagen creada.

La siguiente estampa presentada es *Esquerda*. Se trata de dos matrices de Aguatinta compuestas sobre papel Hahnemühle. Presenta unas dimensiones de 78 x 31 cm, con dos imágenes de 24,5 x 16 cm.

Al igual que en las obras previas, se pretende el estudio de elementos que se desarrollan y perduran en el tiempo con un dibujo automático, aunque consciente, ya que presenta ocho tiempos de acidulación nítrica, característica de la Aguatinta.

Para finalizar, *Esclètxa*, un proyecto realizado a través del grabado con Barniz Blando, punta seca y trabajado a modo de mezzotinto, sobre papel Hahnemühle de 53 x 26 cm que presenta una imagen de 33 x 12,5 cm.

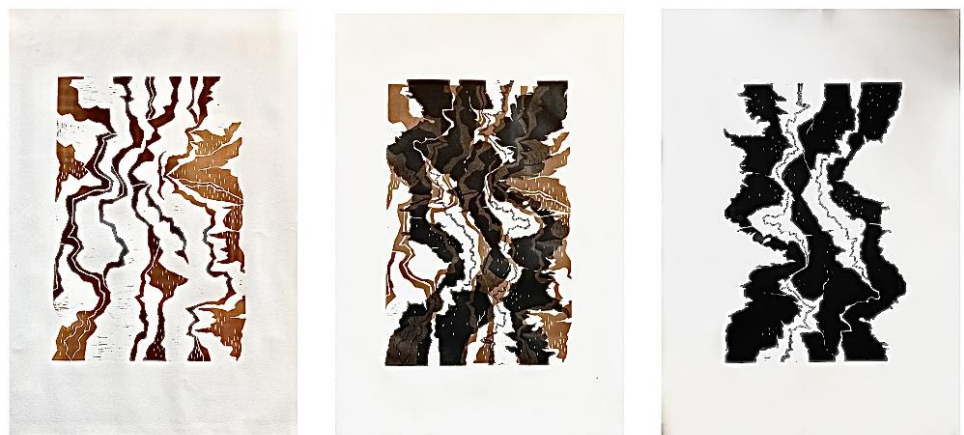




Fig. 43. Paula Solà: *Bous de Costitx*, 2021, Mezzotinto sobre papel Hahnemühle, 53 x 39 cm

Fig. 44. Paula Solà: *Crani Prehomínid*, 2021, Aguafuerte sobre papel Hahnemühle, 54 x 78

Fig. 45. Paula Solà: *Venus de Willendorf*, 2021, Aguatinta sobre papel Canson Edition, 37,5 x 57

Fig. 46. Paula Solà: *Foners Balears*, 2021, Barniz Blando sobre papel Hahnemühle, 44,5 x 58

Fig. 47. Paula Solà: *Mamut del Pindal*, 2021, Mezzotinto sobre papel Canson Edition, 28,5 x 37,5

3.3.6. Serie Prehistoria

La última serie, recoge cinco obras más explícitamente figurativas y representativas en cuanto a la historia antigua.

Una creación de la serie es *Bous de Costitx*, se trata de un Mezzotinto sobre papel Hahnemühle de 53 x 39 cm, con imagen de 23 x 10 cm.

Este mezzotinto está inspirado en una de las reliquias baleares. Son tres cabezas de toro que se encontraron en Costitx (Municipio de Mallorca).

Estos bustos de bronce pertenecen a la cultura talayótica, datadas en torno a los siglos V y III a.C. Al igual que la Dama de Elche, los Toros de Costitx se encuentran en el Museo Arqueológico Nacional en Madrid.

Otra obra representativa de la serie es *Crani prehomínid*. Un Aguafuerte a ocho tiempos de ácido nítrico sobre papel Hahnemühle, con unas dimensiones de 54 x 78 cm y una imagen de 25,5 x 32,5. Se trata de un estudio y homenaje a la anatomía de los cráneos (*Paranthropus boisei*) visualizados en un viaje al Museo Arqueológico de Madrid, en septiembre de 2021.

Venus de Willendorf, es una Aguatinta sobre papel Canson Edition, con unas medidas de 37,5 x 57, y una imagen de 21 x 29 cm.

Esta aguatinta está inspirada en la Venus de Willendorf, una venus paleolítica datada en los años 27.500 y 25.000 a. C.

Hay repetición y superposición de las venus para llevar a cabo una imagen en la que destaque la composición, generada a partir de siete tiempos de ácido.

Foners Balears, es un Barniz Blando sobre papel Hahnemühle. Presenta unas dimensiones de 44,5 x 58 cm e imagen de 24,5 x 33 cm.

Se inspira en las armas más antiguas de la humanidad, las hondas. Consiste básicamente en dos correas en cuyos extremos se sujeta un receptáculo flexible desde el que se dispara un proyectil.

El origen de la honda se remonta a los tiempos prehistóricos, al final del paleolítico, en el que se usaría exclusivamente como arma de caza.

El nombre "Balears" es púnico. El significado final sería algo así como "los maestros del lanzamiento" refiriéndose a los honderos de las islas. Por tanto, Balears significa "honderos" o "foners".

Para realizar el barniz blando, se elaboró por la autora una mácula de una honda (fona).

Para finalizar, se presenta *Mamut del Pindal*. Un Mezzotinto sobre papel Canson Edition, 28,5 x 37,5 cm (9,5 x 9,6 cm). Este mezzotinto está inspirado en la pintura rupestre que se encuentra en la Cueva del Pindal (Asturias). En las paredes dicha cueva se encuentra la iconografía de un mamut, con lo que parece ser un corazón. Es extraño encontrar pinturas rupestres sobre mamuts en la Península Ibérica. En la fauna ibérica, el mamut, no era un animal que fuera muy recurrente, así que, es un misterio encontrar esta iconografía en Asturias. También es un enigma el significado que quería representar el artista al poner corazón al animal.



Fig. 48. Interior de la sala Espai Climent Garau con el cartel de la exposición

3.4. RESULTADOS GENERALES

3.4.1. Proyecto expositivo

3.4.1.1. Antecedentes y datos generales

Este proyecto expositivo surge a raíz de la intencionalidad de crear un espacio donde recoger toda la obra producida y dedicada al TFG. Durante los años trabajando y estudiando en la Facultad de Bellas Artes de la Universidad Politécnica de Valencia, hemos comprobado que compañeros de cursos avanzados han realizado sus propias exposiciones. Así que el curso pasado decidimos que este TFG sería una recopilación expositiva. También, con la tutora del proyecto, Ana Tomás, ha habido un consenso sobre este tema. Finalmente, se ha realizado una exposición en Mallorca.

Los datos generales de la exposición son:

Título de la exposición: *Huella prehistórica: desde una perspectiva gráfica de reproducción múltiple.*

Autora: Paula Solà

Comisaria: Ana Tomás

Número de obras expuestas: 30

Sala de exposición: Espai Climent Garau, Mallorca (Bunyola)

Fecha de la inauguración: 11 de febrero de 2022

Fecha de la exposición: Del 11 al 17 de febrero de 2022

Horario: de 11.00h a 13:30h y de 16:00h a 20:30h.

3.4.1.2. La sala de exposición

Desde un principio, decidimos buscar una sala de exposiciones que fuera adecuada a la obra realizada.

Hubo una visualización telemática de diversos espacios accesibles para la obra. Tras una búsqueda tanto en Valencia como en Mallorca se localizó un espacio adecuado e interesante.

La sala, llamada Espai Climent Garau, se encuentra en Bunyola (Mallorca) a medio camino de Palma de Mallorca y el pueblo de Sóller.

Durante el verano de 2021 se contactó con la Regiduría de Cultura de Bunyola para intentar acceder al espacio y crear un acuerdo expositivo y concretar un calendario para la futura exposición.

Finalmente, se concertó una exposición para el día 11 de febrero de 2022, con seis meses de antelación.

Desde agosto de 2021 hasta febrero de 2022 se trabaja en la producción y proyección de la obra.

El espacio es una gran sala donde se suelen generar reuniones administrativas y bodas civiles.

La sala tiene un carácter rústico y actual debido a las antiguas paredes mallorquinas del local y la renovación del ayuntamiento que ha generado el nuevo espacio cultural.

El espacio ha sido utilizado esporádicamente para fines expositivos. No obstante, está adaptado para poder realizar dichos eventos.

La sala está formada por un corredor alargado separado por un gran arco de piedra. También se encuentra una galería dotada de un servicio y un almacén. La puerta principal es una gran cristalera. Desde el exterior se observa la obra y atrae a nuevos espectadores.



Fig. 49. Exterior de la sala Espai Climent Garau



Fig. 50. Interior de la sala Espai Climent Garau

3.4.1.3. Cartelería

Una vez puesto en marcha el proyecto se empezó a generar una lluvia de ideas para la creación del cartel de la futura exposición.

Se generó variedad de ilustraciones y cartelería siempre partiendo desde unas tonalidades tierra. El cromatismo terroso se debe a la adecuación a la sala expositiva y a la obra generada.

El conjunto artístico es prácticamente monocromo, pero las pocas obras con cromatismo que se exponen presentan unos colores cálidos y vibrantes. El producto final, el cartel, presenta unos colores anaranjados y terrosos.

En el contenido del cartel se encuentra: la información del espacio, la citación del comisariado, Ana Tomás, los horarios de visita, una gran imagen con el fin de atraer al espectador y los logotipos de las organizaciones pertinentes.

Se han generado dos versiones del cartel para la adecuación al contexto. En castellano para el TFG. Y en catalán para el contexto de la isla, ya que es recurrente la comunicación y normalización lingüística en lengua catalana.

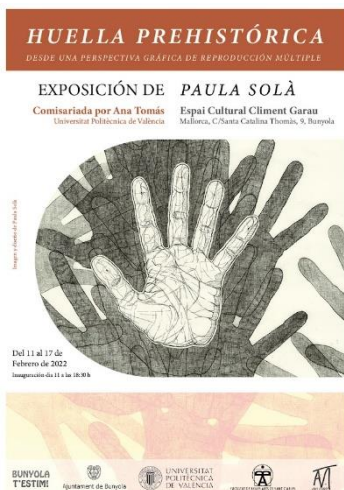


Fig. 51. Cartel final escogido para la exposición



Fig. 52 a 56. Carteles descartados

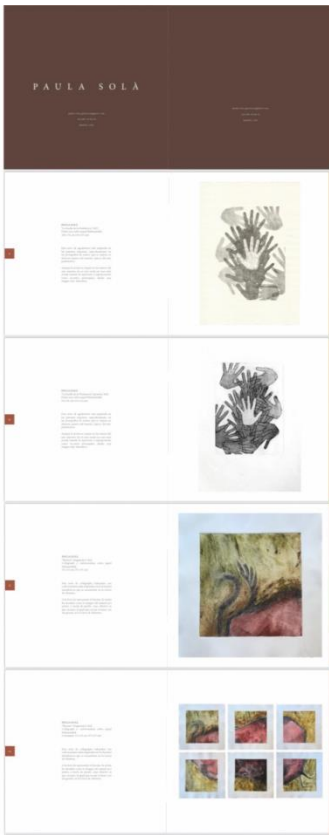


Fig. 57. Algunos pliegos del catálogo de la exposición

3.4.1.4. Catálogo de la exposición y tarjetas de visita.

Se ha generado un catálogo con toda la obra presentada en dicha exposición. No contiene todas las obras que se presentan en el TFG, ya que se ha realizado más producción post exposición.

Dentro del catálogo se describen todas las obras con imágenes y ficha técnica, acompañada de la explicación de cada proyecto.

También se trabajan tarjetas de visita, siguiendo una misma imagen corporativa. El catálogo y la tarjeta de visita presentan colores terrosos adecuándose a la obra presentada.

Tanto el catálogo, como las tarjetas de visita se elaboraron previamente a la exposición, de tal modo que en la presentación se han podido visualizar ejemplares in situ.



Fig. 58. Tarjeta de visita por delante y por detrás

3.4.1.5. Distribución de la obra en la sala

En cuanto a la distribución de la obra en la sala se realizó previamente un boceto compositivo de la planta del espacio con los proyectos.

Describe el orden que tomaría cada obra en su lugar.

Se tiene en cuenta si hay dípticos, polípticos, o trípticos. Así como designar el espacio adecuado para cada creación.

En la distribución se debe tener en consideración el caballete con el cartel de bienvenida, el caballete con el QR que adjunta el vídeo explicativo de cómo se ha generado toda la obra y el caballete con la plancha de zinc (50 x 60 cm) de la obra *La huella de la prehistoria*.

También se dispuso un espacio para localizar estampas en forma de instalación.

Finalmente y no menos importante, tener presente la ubicación de la mesa en la que se dispondrá el catering y vino del día de la inauguración.

En dicha mesa, el resto de los días expositivos, se encuentran las tarjetas de visita, el catálogo y las planchas de grabado de zinc.

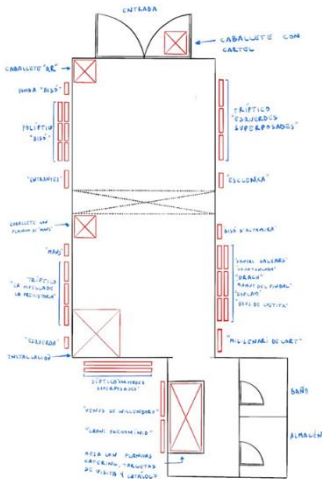


Fig. 59. Mapa compositivo de la distribución de la exposición

3.4.1.6. Montaje de la exposición

Gracias al boceto compositivo que se había designado previamente, el montaje fue muy fluido. En tan solo un día se pudo componer la realización del montaje. Solo teníamos un día para montar, dado que esta sala se suele ocupar para la realización de bodas y reuniones administrativas.

No obstante, en el montaje hubo un imprevisto logístico. La administración de la sala avisó de la celebración de una boda civil justo antes de la inauguración y con solo cuatro días de antelación. Hasta minutos antes de la exposición no se pudo acabar de montar adecuadamente, ya que se tuvieron que quitar sillas de la sala y reorganizar.

Finalmente, la inauguración surgió perfectamente y de acuerdo con lo previsto, resolviéndose las problemáticas a tiempo.

Fue una inauguración muy concurrida. Solo cabe el agradecimiento a todos los asistentes.

La sala estuvo abierta durante todos los días de la semana prevista, con turnos de mañana y tarde, más el día de montaje y el día de desmontaje.



Fig. 60. Montaje de la exposición

Fig. 61. Inconveniente de mobiliario (sillas) adecuadas para la boda civil sucedida antes de la inauguración.





Fig. 62. Edición de la revista YOU THINK de febrero de 2022

3.4.1.7. Publicidad y Prensa

La publicidad y prensa fue mucho mejor de lo que me esperaba. Publicación en YOU THINK, revista reconocida en Mallorca, ya que se trata de un medio en el que se describen todos los eventos que suceden mensualmente.

Además, sorprendentemente, IB3, la televisión autonómica de Baleares se puso en contacto con nosotras para realizar un reportaje de la exposición.

El reportaje salió en los informativos de Baleares y gracias al medio, se reflejó un incremento de visitantes y repercusión de la exposición.

El reportaje fue realizado por el periodista Javi Pujol y el operador de cámara Raúl Genovard.

Publicitamos con anterioridad a la exposición, con reparto de carteles por diferentes pueblos y ciudades de Mallorca, poniendo especial atención a los espacios cercanos la sala y también en Palma.

Los mismos ayuntamientos realizaron prensa en sus redes sociales y páginas webs. Los ayuntamientos que hicieron publicidad fueron: el Ayuntamiento de Bunyola, el Ayuntamiento de Palmanyola y el Ayuntamiento de Sóller.

También gracias a compañeras y amigas dentro y fuera de la carrera, se realizó mucha repercusión en redes sociales.

En la inauguración y el resto de los días de exposición se pudo ver reflejado el trabajo de publicidad.

Enlace del reportaje de IB3 televisión: https://youtu.be/afpcce8i4_q



Fig. 63. Realización del reportaje.



Fig. 64. Fotograma del reportaje de IB3.

3.4.1.8. Patrocinadores

La bodega mallorquina *Ses Rotes* se encargó de patrocinio ya que estuvo al cargo del catering y el vino de la inauguración.

También patrocinó la exposición el Ayuntamiento de Bunyola ya que el Espacio Climent Garau fue cedido.

3.4.1.9. Inauguración

La Inauguración fechada el 11 de febrero de 2022 en el Espai Climent Garau, se realizó sin problemática, dotada de un discurso y guía por las obras expuestas.

Acudieron al evento por invitación, la alcaldía, los concejales, y regidores del Ayuntamiento de Bunyola y del Ayuntamiento de Palmanyola.

A causa de la situación en febrero de 2022 en cuanto a la COVID -19, se tuvo que confeccionar un registro de las personas que entraban y salían del espacio expositivo. En total se ha contabilizado un cómputo superior a 250 personas durante la semana de exposición.

Finalmente, la inauguración sucedió de acuerdo con el horario establecido, con toda la composición estructural adecuada.



Fig. 65. Discurso de inauguración de la exposición

Fig. 66 y 67. Fotografías del ambiente en la inauguración

3.4.3. Documental Audiovisual



Fig. 68. Código QR: DOCUMENTAL del proceso y desarrollo del proyecto “Huella prehistórica”

ENLACE:
<https://youtu.be/yxmFd1NPb8E>



Fig. 69. Código QR: REPORTAJE de la cadena televisiva autonómica de las Islas Baleares, IB3

ENLACE:
https://youtu.be/AfPCCe8i4_Q



Fig. 70. Código QR: CARTEL situado en la Exposición, con material audiovisual del proceso artístico.

Durante todo el proceso de realización del TFG se ha documentado audiovisualmente el trascurso proyectual. El QR 1 presenta el Documental sintético la evolución del proyecto. En el segundo QR, se puede visualizar el Reportaje realizado por el canal televisivo autonómico, IB3. El director ha sido el periodista Javi Pujol acompañado del operador de cámara Raúl Genovard. Finalmente, el tercer QR, se trata de un cartel realizado para exponer en el Espai Climent Garau, donde los visitantes de la exposición podían visualizar el proceso de la obra artística.

3.4.2. Concursos y otros proyectos

Además de haber expuesto en febrero *Huella Prehistórica: desde una perspectiva gráfica de reproducción múltiple*, en el Espai cultural Climent Garau, en Mallorca (Bunyola), también, la obra ha sido presentada y seleccionada en Concursos, como el de El Escorial y presentada en otras exposiciones colectivas:

- 2022, *Joves artistes: Exposició Col·lectiva*. Espai Jove, Sóller, Mallorca, España. Organizado por el Ajuntament de Sóller.
- 2021, Obra seleccionada para la final del certamen *XXI Premio de Grabado San Lorenzo de El Escorial*. Casa de Cultura de El Escorial. Madrid, España.
- 2021, *Exposición: XXI Premio de Grabado San Lorenzo de El Escorial*. Casa de Cultura de El Escorial. Madrid, España.
- 2021, *Let the printing begin: Graphic commitment to the natural environment*. Florida State University. Florida, EEUU.
- 2021, *Naturaleza grabada: artistas gráficos emergentes*. Iberflora. Feria de Valencia, Valencia, España.
- 2021, *Art Exhibition at CCST: Nature etched in hollow*. Comboni College of Science and Technology. Universidad de Khartum, Sudán.
- 2021, *Bio-abstr-acción*. Casa de Cultura de Quart de Poblet. Valencia, España.

4. CONCLUSIONES

Como culminación de la memoria, a continuación, se abordará una síntesis conclusiva de lo que ha supuesto la generación de un proyecto con unas bases y objetivos previamente definidos.

Actualmente, tras más de un año de haber comenzado este camino, podemos decir que el propósito inicial ha finalizado, y se han logrado los objetivos planteados.

Recordando y visualizando el recorrido seguido, podemos comprender que se trata de un amplio trabajo que sigue unas pautas e inspiraciones teórico-históricas, basadas en los primeros grabados existentes y en elementos que se desarrollan en el tiempo, sin perder el rumbo del propósito previamente delimitado: englobar un proyecto mixto entre teoría y producción, siempre desde una perspectiva gráfica.

Se han realizado la suma de 30 estampas y sus respectivas ediciones, donde oscilan distintos tamaños de ejecución, agrupados en un proyecto expositivo.

Ha sido interesante conocer de primera mano, así como entender y comprender la ejecución que una memoria de estas dimensiones. Atendiendo a la idea inicial, se remarcan unos objetivos y metodología preestablecidos, y se procede a la investigación teórica aplicada a la praxis.

En la práctica artística se valora positivamente la aplicación técnica conocida, con la elaboración de la diversidad de la seriación artística. Consideramos que se ha logrado una unificación artística y temática para cada una de las series.

Finalmente, se analiza con un balance positivo la culminación en una exposición previamente establecida en los objetivos. Ha sido necesaria una organización específica de la muestra, elaborando catálogo y publicidad.

A partir de estos acontecimientos, se ha decidido, que el trayecto artístico, no debe finalizar aquí. En un futuro, se realizará el Máster en Producción artística en la Facultad de Bellas Artes de la Universitat Politècnica de València, para investigar y profundizar en la práctica ya iniciada.

A continuación, se adjunta un anexo que contiene imágenes de las obras de la exposición individual realizada en Bunyola, Mallorca, así como el catálogo, cartel y organización de la sala de dicha exposición. Además, también se incluyen figuras en detalle de las obras y del desarrollo de la praxis.

5. REFERENCIAS

APELLANIZ, JM., CALVO, F., (1999) La forma del arte paleolítico y la estadística: análisis de la forma del arte figurativo paleolítico y su tratamiento estadístico, Ed. Bilbao: Universidad de Deusto.

https://polibuscador.upv.es/permalink/34UPV_INST/9jc5vs/alma990001464930203706

BARCELÓ, M (15 de octubre de 2011) La mitad invisible: Intervención de la catedral de Mallorca. Documental de RTVE.

<https://www.rtve.es/play/videos/la-mitad-invisible/mitad-invisible-intervencion-catedral-mallorca/1224399/>

BUFILL, J. (2017), Juan Escudero expone paisajes fractales en la galería Esther Montoriol. La vanguardia, cultura.

<https://www.lavanguardia.com/cultura/20170529/423018949303/juan-escudero-expone-paisajes-fractales-en-la-galeria-esther-montoriol.html>

CACHO, C., GALÁN, E., MAICAS, R., MARTOS, J.A. (2017) Prehistoria de la Península Ibérica y arqueología canaria. Cuadernos del Man: 1. P y M Ediciones.

CANTARELLAS CAMPS, C., 2003. L' univers artístic de Miquel Barceló: El universo artístico de Miquel Barceló. Palma de Mallorca: Universitat de les Illes Balears. https://polibuscador.upv.es/permalink/34UPV_INST/9jc5vs/alma990001913520203706

CLAVERO, J. (2010). Fundació Joan Miró: guía de la Fundación. Fundació Joan Miró.

https://polibuscador.upv.es/permalink/34UPV_INST/9jc5vs/alma990004019800203706

CRUZADO, J. (2019). Álbum familiar, reticencias y memoria. Una experimentación personal acerca de la expresividad del mezzotinto en el libro de artista. Repositorio institucional de la Universitat Politècnica de València (UPV). Facultad de Bellas Artes. Valencia. <http://hdl.handle.net/10251/128243>

D'ARCY HUHES, A., VERNON-MORRIS, H. (2008) Impresión como arte: técnicas tradicionales y contemporáneas. Ed. Blume

https://polibuscador.upv.es/permalink/34UPV_INST/nhh70d/alma990003920020203706

ESCUDERO, J. (2017) Statement de Juan Escudero.

<http://www.juanescudero.com/index.htm>

GAMBÚS, M., TOUS, L., SUAÚ, T (2011) Catedral de l'Eucaristia: Miquel Barceló i la Capella del Santíssim. 2ª Edició. Taller Gràfic Ramon

GARCÍA, A. (18 de abril de 2015) Picasso, maestro del grabado. El País. https://elpais.com/ccaa/2015/04/17/madrid/1429283547_747594.html

GERMAN, E., FONDEVILA, E.R. (1982) Historia universal del arte. Edita SARPE, Sociedad Anónima de Revistas, Periódicos y Ediciones

GRIFFERO, E. (2021) Catálogo del FIG Bilbao: Festival internacional de Grabado.

- HOFSHI, O. (-) Statement by Orit Hofshi <https://www.orithofshi.com>
- LEÓN, J. Página web de Julio León <http://julioleon.net/exposiciones/>
- LÓPEZ, A. (24 de septiembre de 2018) La cueva de Altamira: la Capilla Sixtina del arte paleolítico. El País.
https://elpais.com/cultura/2018/09/24/actualidad/1537769625_914876.html
- MALET, ANGLÈS, M.; Gallardo, G. (2015). La Fundació Joan Miró : un centre viu i obert al món. Fundació Joan Miró.
https://polibuscador.upv.es/permalink/34UPV_INST/9jc5vs/alma990005482770203706
- MANRESA, A. (29 de Julio de 2005) El 'Barceló' de la catedral de Palma no ve la luz. El País.
https://elpais.com/diario/2005/07/29/cultura/1122588002_850215.html
- MARTÍNEZ MORO, J. (1998). Un ensayo sobre grabado: a finales de siglo XX. Santander: Creática.
- PETERDI, G. (1980). Printmaking. Macmillan.
https://polibuscador.upv.es/permalink/34UPV_INST/9jc5vs/alma990000412020203706
- PIJOAN, J. (1985). Historia del Arte: Tomo 1. Salvat Editores S.A. Barcelona
- PLÁ, J. (1977) Técnicas del grabado calcográfico y su estampación. Ed. Barcelona: Blume (2a edición).
https://polibuscador.upv.es/permalink/34UPV_INST/9jc5vs/alma990000087200203706
- PLÁ, J. (1986). Tecnicas del grabado calcografico y su estampacion con unas notas de bibliofilia. Omega
https://polibuscador.upv.es/permalink/34UPV_INST/9jc5vs/alma990000568490203706
- PUCHADES ALEJOS, A. (2016). El grabado y su alfabeto gráfico. estudio de registros. Repositorio institucional de la Universidad Politécnica de València (UPV). Facultad de Bellas Artes. Valencia. <http://hdl.handle.net/10251/73910>.
- SUZUKI, S. (2011). Print People: A Brief Taxonomy of Contemporary Printmaking. Art Journal (New York. 1960), 70(4), 7–25.
https://polibuscador.upv.es/permalink/34UPV_INST/1e0k713/cdi_proquest_miscellaneous_1019878017
- TORRES HERREROS, A. (2018). Objetivo Ibérico; El arte de preservar. Repositorio institucional de la Universitat Politècnica de València (UPV). Facultad de Bellas Artes. Valencia. <http://hdl.handle.net/10251/110144>
- Rodero, A., Manso, E. (2018) Protohistoria de la Península: Los pueblos prerromanos y la romanización. Cuadernos del Man: 2. P y M Ediciones.
- VIVES PIQUÉ, R. (1994). Del cobre al papel.: La imagen multiplicada. El conocimiento de las estampas. Icaria.
https://polibuscador.upv.es/permalink/34UPV_INST/9jc5vs/alma990000814820203706

6. ÍNDICE DE FIGURAS

Fig. 1. Código QR con un vídeo descriptivo e introductorio del proceso y desarrollo del proyecto “Huella prehistórica” **P.6**

Fig. 2. Figura que plasma el segundo objetivo general, el proyecto expositivo. **P.7**

Fig. 3. Bastón de Mando hallado en la Cueva del Pendo en Santander. **P.9**

Fig. 4. La cierva de la Cueva del Parpalló en Valencia. **P.9**

Fig. 5. Estampación de una punta seca. **P.10**

Fig. 6. Esgrafiado del barniz de aguafuerte. **P.10**

Fig. 7. Producción de aguatinta en el laboratorio de gráfica de la Facultad de Bellas Artes de la UPV. **P.11**

Fig. 8. Detalle: textura producida por el uso del Collagraph y Carburundum **P.11**

Fig. 9. Proceso de entintado de un linograbado. **P.12**

Fig. 10. Principio de incompatibilidad del agua y la materia grasa en la litografía. **P.12**

Fig. 11. Estampación segrigráfica. **P.12**

Fig. 12. Anónimo: *S/T*, 1500 -1200 a.C, Pigmentos naturales sobre muro. **P.13**

Fig. 13. Anónimo: *S/T*, 7350 a.C, Pigmentos naturales sobre muro. **P.13**

Fig. 14. Miquel Barceló: *Bóveda de la ONU en Suiza*. 2008. **P.14**

Fig. 15 y 16. Miquel Barceló: *Capilla del Santísimo*. 2007. Mural cerámico. **P.14**

Fig. 17. Juan Escudero: *Turquoise wave*, 2022 Calcografía en relieve sobre papel Hahnemühle 150 x 100 cm. **P.15**

Fig. 18. Juan Escudero: *Cambios*, 2021, Calcografía en relieve sobre papel japonés, 100 x 70 cm. **P.15**

Fig. 19. Juan Escudero: *Red Storm*, 2022, Calcografía en relieve, 96 x 66 cm. **P.15**

Fig. 20. Orit Hofshi: *Aphelion*, 2015, xilografía sobre papel, 105 x 78,7 cm. **P.16**

Fig. 21. Julio León: *Círculos blancos*, Estampa sobre papel japonés, 65 x 98. **P.16**

Fig. 22. Julio León: *Orográficas*, Fotograma de performance. **P.16**

Fig. 23 y 24. Paula Solà: *La huella de la Prehistoria*, 2021, Aguafuerte sobre papel Hahnemühle 100 x 70 cm (50 x 65 cm) **P.17**

Fig. 25. Paula Solà: *Mà del passat*, 2021, Aguafuerte sobre papel Canson Edition 50 x 50 cm (24 x 24 cm) **P.17**

Fig. 26. Paula Solà: *S/T*, 2021, Litografía offset i graneada, cosidas sobre papel Hahnemühle, tríptico de 50x70. **P.17**

Fig. 27 y 28. Paula Solà: *Mil-lenari de Cort* 2021 Grabado en punta seca sobre papel Hahnemühle. 106 x 78 cm. **P.18**

Fig. 29. Paula Solà: *Fornalutx*, 2022, Serigrafía de 2 tintas sobre papel Canson Crema. 75 x 95 cm. **P.18**

Fig. 30. Paula Solà: *Posidònia*, 2022 Serigrafía de 3 tintas sobre tela retorta 85 x 53. **P.18**

Fig. 31. Paula Solà: *Bisó (fragmento)* 2021, Collagraph y carborundum sobre papel Hahnemühle, 53 x 53 cm (37 x 37). **P.19**

Fig. 32. Paula Solà: *Bisó (prueba)* 2021 Collagraph y carborundum sobre papel Hahnemühle 53 x 39 cm. **P.19**

Fig. 33. Paula Solà: *Bisó d'Altamira* 2021 Collagraph y carborundum sobre papel Hahnemühle 57 x 70 cm. **P.19**

Fig. 34. Paula Solà: *Bisó*, 2021, Collagraph y carborundum sobre papel Hahnemühle, 6 estampas: 53 x 53 cm (37 x 37 cm) **P.19**

Fig. 35. Paula Solà: *Pedra en pedra*, 2021, Litografía sobre papel Canson Edition, 35 x 50 cm. **P.20**

Fig. 36. Paula Solà: *Drach* 2021 Mezzotinto sobre papel Hahnemühle 52,5 x 39 cm. **P.20**

Fig. 37. Paula Solà: *Soplao* 2021 Punta seca sobre papel Canson Edition 39 x 27,5 cm. **P.20**

Fig. 38. Paula Solà: *Cova tancada*, 2021, Fotopolímero sobre papel Canson Edition 35 x 50 cm. **P.20**

Fig. 39. Paula Solà: *Esquerdes cilíndriques* 2022, Linograbado sobre papel Hahnemühle, 106 x 78 cm. **P.21**

Fig. 40. Paula Solà: *Escltxa*, 2021, Barniz Blando, con punta seca y mezzotinto sobre papel Hahnemühle, 53 x 26 cm. **P.21**

Fig. 41. Paula Solà: *Esquerda*, 2021, Aguatinta sobre papel Hahnemühle 78 x 31. **P.21**

Fig. 42. Paula Solà: *Esqueredes superposades* 2022, Linograbado sobre papel Hahnemühle, tríptico: 54 x 78 cm. **P.21**

Fig. 43. Paula Solà: *Bous de Costitx*, 2021, Mezzotinto sobre papel Hahnemühle, 53 x 39 cm. **P.22**

Fig. 44. Paula Solà: *Crani Prehomínid*, 2021, Aguafuerte sobre papel Hahnemühle, 54 x 78. **P.22**

Fig. 45. Paula Solà: *Venus de Willendorf*, 2021, Aguatinta sobre papel Canson Edition, 37,5 x 57. **P.22**

Fig. 46. Paula Solà: *Foners Balears*, 2021, Barniz Blando sobre papel Hahnemühle, 44,5 x 58. **P.22**

Fig. 47. Paula Solà: *Mamut del Pindal*, 2021, Mezzotinto sobre papel Canson Edition, 28,5 x 37,5. **P.22**

Fig. 48. Interior de la sala Espai Climent Garau con el cartel de la exposición. **P.23**

Fig. 49. Exterior de la sala Espai Climent Garau. **P.24**

Fig. 50. Interior de la sala Espai Climent Garau. **P.24**

Fig. 51. Cartel final escogido para la exposición. **P.24**

Fig. 52 a 56. Carteles descartados. **P.24**

Fig. 57. Algunos pliegos del catálogo de la exposición. **P.25**

Fig. 58. Tarjeta de visita por delante y por detrás. **P.25**

Fig. 59. Mapa compositivo de la distribución de la exposición. **P.25**

Fig. 60. Montaje de la exposición. **P.26**

Fig. 61. Inconveniente de mobiliario (sillas) adecuadas para la boda civil sucedida 1h antes de la inauguración. **P.26**

Fig. 62. Edición de la revista YOU THINK de febrero de 2022. **P.27**

Fig. 63. Realización del reportaje. **P.27**

Fig. 64. Fotograma del reportaje de IB3. **P.27**

Fig. 65. Discurso de inauguración de la exposición. **P.28**

Fig. 66 y 67. Fotografías del ambiente en la inauguración. **P.28**

Fig. 68. Código QR: DOCUMENTAL del proceso y desarrollo del proyecto “Huella prehistórica” ENLACE: <https://youtu.be/yxmFd1NPb8E> **P.29**

Fig. 69. Código QR: REPORTAJE de la cadena televisiva autonómica de las Islas Baleares, IB3 ENLACE: https://youtu.be/AfPCCe8i4_Q **P.29**

Fig. 70. Código QR: CARTEL situado en la Exposición, con material audiovisual del proceso artístico. **P.29**

ÍNDICE DE FIGURAS DEL ANEXO

Fig. 71. Paula Solà: La huella de la Prehistoria, 2021, Aguafuerte sobre papel Hahnemühle 100 x 70 cm (50 x 65 cm) **P.40**

Fig. 72. Paula Solà: La huella de la Prehistoria (Fragmento) 2021, Aguafuerte sobre papel Hahnemühle 100 x 70 cm (50 x 65 cm) **P.41**

Fig. 73, 74 y 75. Paula Solà: La huella de la Prehistoria (Fragmentos con variación posterior) 2021, Aguafuerte sobre papel Hahnemühle 100 x 70 cm (50 x 65 cm) **P.42**

Fig. 76, 77, 78 y 79. Proceso de creación del Aguafuerte de La huella de la Prehistoria. **P.43**

Fig. 80. Paula Solà: Mà del passat (Fragmento) 2021, Aguafuerte sobre papel Canson Edition 50 x 50 cm (24 x 24 cm) **P.44**

Fig. 81, 82 y 83. Paula Solà: S/T, 2021, Litografía offset i graneada, cosidas sobre papel Hahnemühle, tríptico de 50x70 **P.45**

Fig. 84 y 85. Proceso de las litografías del tríptico. **P.45**

Fig. 86, 87 y 88. Proceso de las litografías del tríptico. **P.46**

Fig. 89. Paula Solà: Mil·lenari de Cort 2021 Grabado en punta seca sobre papel Hahnemühle. 106 x 78 cm. **P.47**

Fig. 90. Proceso de Mil·lenari de Cort **P.48**

Fig. 91 y 92. Paula Solà: Mil·lenari de Cort (Fragmentos) 2021 Grabado en punta seca sobre papel Hahnemühle. 106 x 78 cm **P.48**

Fig. 93. Paula Solà: Mil·lenari de Cort (prueba) 2021 Grabado en punta seca sobre papel Hahnemühle. **P.49**

Fig. 94. Paula Solà: Fornalutx, 2022, Serigrafía de 2 tintas sobre papel Canson Crema. 75 x 95 cm **P.50**

Fig. 95, 96, 97 y 98. Proceso de Fornalutx: fotolitos, pantalla y detalle. **P.51**

Fig. 99. Paula Solà: Posidònia (Fragmento) 2022, Serigrafia de 3 tintas sobre tela retorta 85 x 53 **P.52**

Fig. 100. Paula Solà: Posidònia, 2022, Serigrafia de 3 tintas sobre tela retorta 85 x 53 **P.53**

Fig. 101 a 107. Fotolitos de Posidònia **P.54**

Fig. 108. Estampas con variación cromática a modo de tríptico **P.54**

Fig. 109. Paula Solà: Bisó, 2021, Collagraph y carborundum sobre papel Hahnemühle, 6 estampas: 53 x 53 cm (37 x 37 cm) **P.55**

Fig. 110. Paula Solà: Bisó (Fragmento) 2021, Collagraph y carborundum sobre papel Hahnemühle, 53 x 53 cm (37 x 37 cm) **P.56**

Fig. 111. Paula Solà: Bisó (prueba) 2021 Collagraph y carborundum sobre papel Hahnemühle 53 x 39 cm **P.57**

Fig. 112. Plancha de collagraph de Bisó (prueba) **P.57**

Fig. 113 Paula Solà: Bisó d'Altamira 2021 Collagraph y carborundum sobre papel Hahnemühle 57 x 70 cm **P.58**

Fig. 114. Paula Solà: *Esquerdes cilíndriques* 2022, Linograbado sobre papel Hahnemühle, 54 x 78 cm. **P.59**

Fig. 115. Paula Solà: *Esquerdes cilíndriques* 2022, Linograbado sobre papel Hahnemühle, 106 x 78 cm. **P.60**

Fig. 116 y 117. Proceso de *Esquerdes cilíndriques* **P.60**

Fig. 118. Presentación de *Esquerdes cilíndriques* en el proyecto expositivo **P.61**

Fig. 119. Paula Solà: *Esquerdes superposades* 2022, Linograbado sobre papel Hahnemühle, 54 x 78 cm. **P.62**

Fig. 120. Paula Solà: *Esquerdes superposades*, 2022, Linograbado sobre papel Hahnemühle, 54 x 78 cm. **P.63**

Fig. 121, 122 y 123. Paula Solà: *Esquerdes superposades* 2022, Linograbado sobre papel Hahnemühle, tríptico: 54 x 78 cm. **P.64**

Fig. 124 y 125. Proceso de *Esquerdes superposades* **P.64**

Fig. 126. Paula Solà: *Esquerda*, 2021, Aguatinta sobre papel Hahnemühle 78 x 31 cm **P.65**

Fig. 127. Paula Solà: *Esquerda* (Fragmentos) 2021, Aguatinta sobre papel Hahnemühle 78 x 31 **P.66**

Fig. 128 i 129. Proceso de estampado de *Esquerda*, **P.67**

Fig. 130. Paula Solà: *Escletxa*, 2021, Barniz Blando, con punta seca y mezzotinto sobre papel Hahnemühle, 53 x 26 cm **P.68**

Fig. 131. Paula Solà: *Pedra en pedra*, 2021, Litografía sobre papel Canson Edition, 35 x 50 cm. **P.69**

Fig. 132. Presentación de *Pedra en pedra* en el proyecto expositivo. **P.70**

Fig. 133 i 134. Proceso de *Pedra en pedra*. **P.71**

Fig. 135. Paula Solà: *Drach* 2021 Mezzotinto sobre papel Hahnemühle 52,5 x 39 cm. **P.72**

Fig. 136. Paula Solà: *Soplao* 2021 Punta seca sobre papel Canson Edition 39 x 27,5 cm **P.73**

Fig. 137. Paula Solà: *Cova tancada*, 2021, Fotopolímero sobre papel Canson Edition 35 x 50 cm **P.74**

Fig. 138. Paula Solà: *Bous de Costitx*, 2021, Mezzotinto sobre papel Hahnemühle, 53 x 39 cm. **P.75**

Fig. 139. Paula Solà: *Bous de Costitx* (Fragmento) 2021, Mezzotinto sobre papel Hahnemühle, 53 x 39 cm. **P.76**

Fig. 140. Paula Solà: *Crani Prehomínid*, 2021, Aguafuerte sobre papel Hahnemühle, 54 x 78 cm **P.77**

Fig. 141. Paula Solà: *Crani Prehomínid* (Fragmento) 2021, Aguafuerte sobre papel Hahnemühle, 54 x 78 cm **P.78**

Fig. 142. Proceso de elaboración de *Crani Prehomínid*, un aguafuerte a 9 tiempos de acidulación. **P.79**

Fig. 143. Paula Solà: *Venus de Willendorf*, 2021, Aguatinta sobre papel Canson Edition, 37,5 x 57. **P.80**

Fig. 144. Paula Solà: *Foners Balears*, 2021, Barniz Blando sobre papel Hahnemühle, 44,5 x 58. **P.81**

Fig. 145. Proceso del Barniz Blando **P.82**

Fig. 146. Paula Solà: *Mamut del Pindal*, 2021, Mezzotinto sobre papel Canson Edition, 28,5 x 37,5. **P.83**

Fig. 147. Paula Solà: *Mamut del Pindal* (Fragmento) 2021, Mezzotinto sobre papel Canson Edition, 28,5 x 37,5. **P.84**

Fig. 148. Interior de Espai Climent Garau con el cartel de la exposición. **P.85**

Fig. 149. Cartel final escogido para la exposición. **P.86**

Fig. 150 a 176. Pliegos del catálogo de la exposición. **P.87**

Fig. 177 i 178. Catálogo de la exposición en físico. **P.96**

Fig. 179. Mapa compositivo de la distribución de la exposición. **P.97**

Fig. 180. Exterior de la sala Espai Climent Garau. **P.98**

Fig. 181. Interior de la sala Espai Climent Garau. **P.98**

Fig. 182 y 183. Interior de la sala Espai Climent Garau. **P.99**

Fig. 184 y 185. Interior de la sala Espai Climent Garau. **P.100**

Fig. 186. Código QR: DOCUMENTAL del proceso y desarrollo del proyecto “Huella prehistórica” ENLACE: <https://youtu.be/yxmFd1NPb8E> **P.101**

7. ANEXO



Fig. 71. Paula Solà: La huella de la Prehistoria, 2021, Aguafuerte sobre papel Hahnemühle 100 x 70 cm (50 x 65 cm)



Fig. 72. Paula Solà: La huella de la Prehistoria (Fragmento) 2021, Aguafuerte sobre papel Hahnemühle 100 x 70 cm (50 x 65 cm)



Fig. 73, 74 y 75. Paula Solà: La huella de la Prehistoria (Fragmentos con variación posterior) 2021, Aguafuerte sobre papel Hahnemühle 100 x 70 cm (50 x 65 cm)

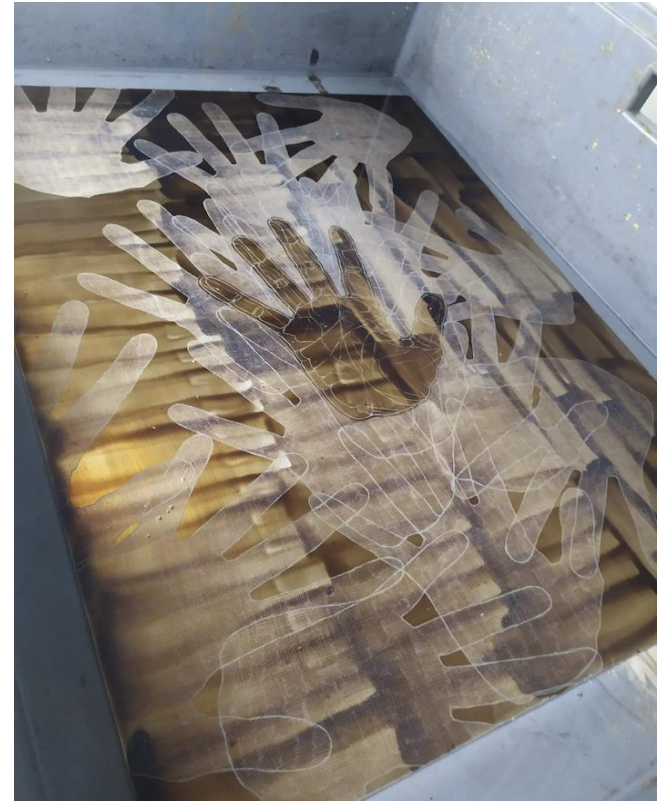
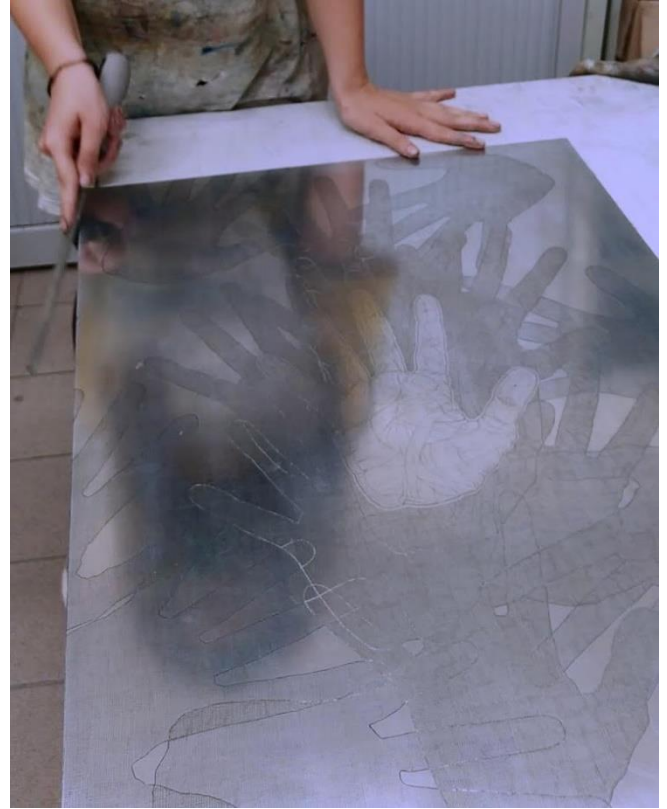


Fig. 76, 77, 78 y 79. Proceso de creación del Aguafuerte de La huella de la Prehistoria.

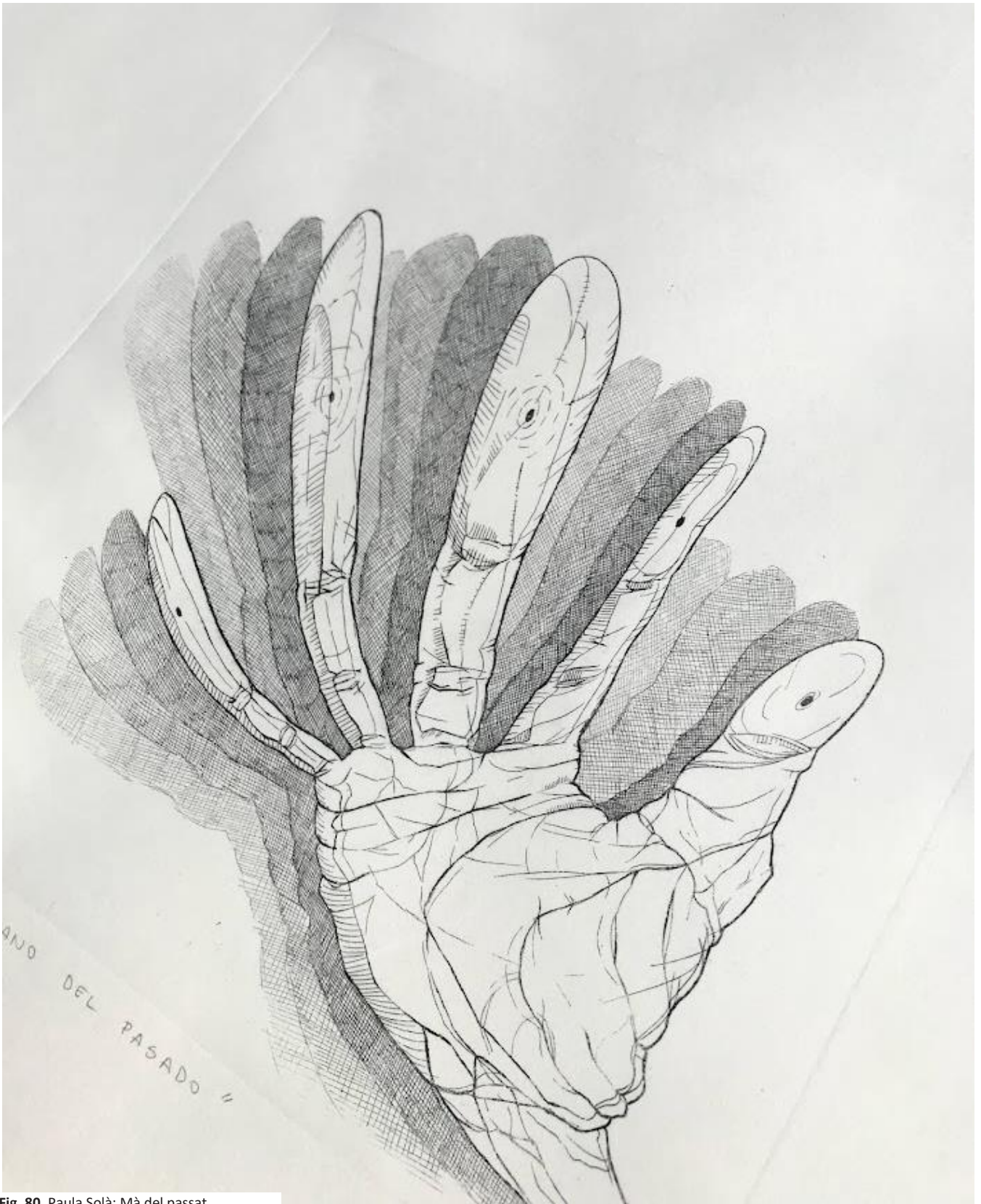


Fig. 80. Paula Solà: Mà del passat (Fragment) 2021, Aguafuente sobre papel Canson Edition 50 x 50 cm (24 x 24 cm)



Fig. 81, 82 y 83. Paula Solà: S/T, 2021, Litografía offset i graneada, cosidas sobre papel Hahnemühle, tríptico de 50x70

Fig. 84 y 85. Proceso de las litografías del tríptico.

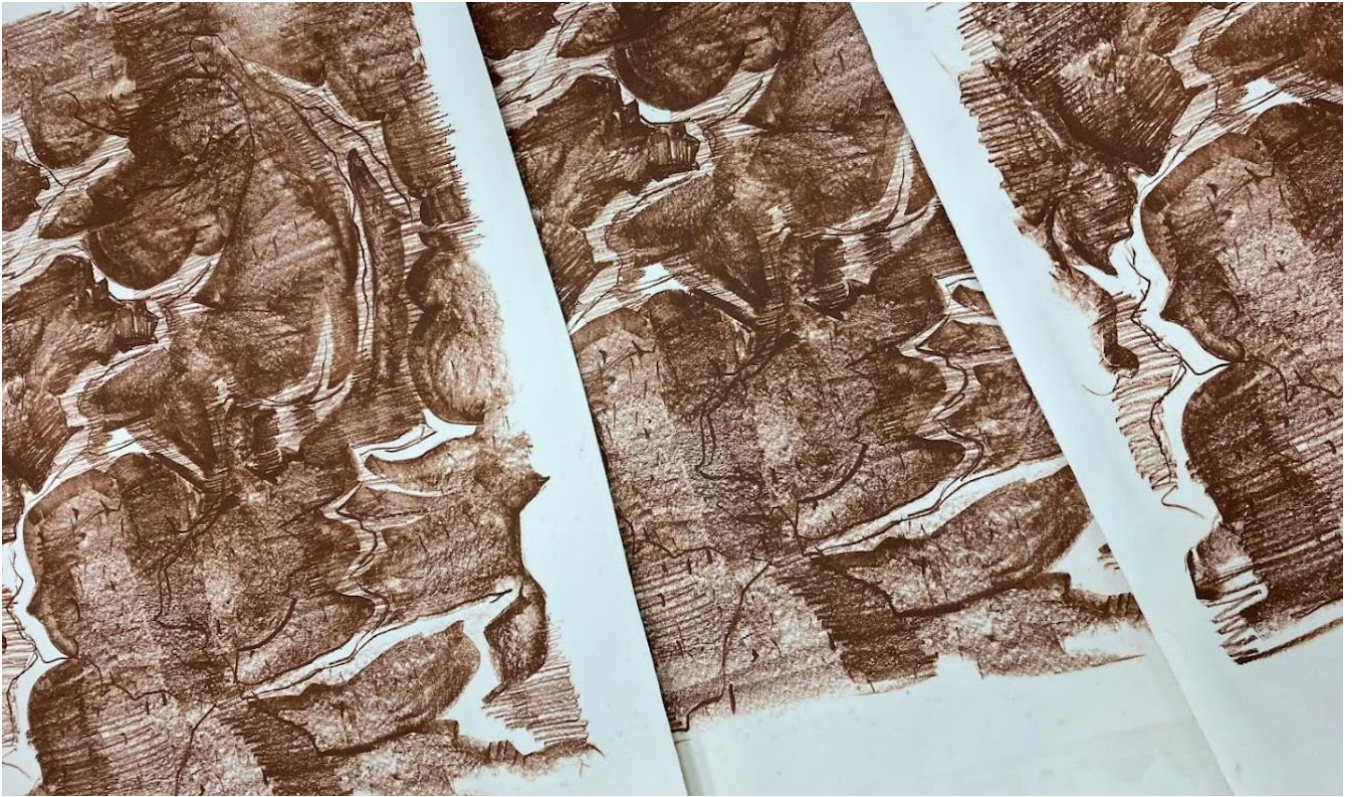


Fig. 86, 87 y 88. Proceso de las litografías del tríptico.



Fig. 89. Paula Solà: Mil·lenari de Cort
2021 Grabado en punta seca sobre papel
Hahnemühle. 106 x 78 cm.

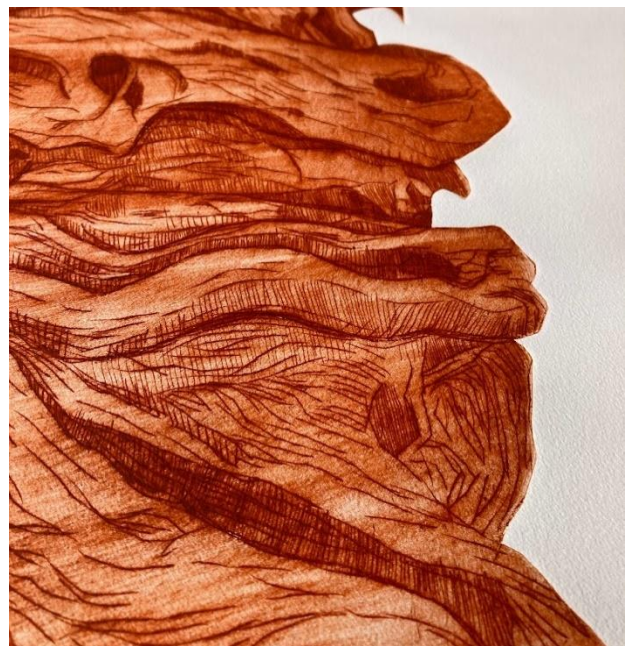


Fig. 90. Proceso de Mil-lenari de Cort

Fig. 91 y 92. Paula Solà: Mil-lenari de Cort (Fragmentos) 2021 Grabado en punta seca sobre papel Hahnemühle. 106 x 78 cm



Fig. 93. Paula Solà: Mil·lenari de Cort (prueba) 2021 Grabado en punta seca sobre papel Hahnemühle.

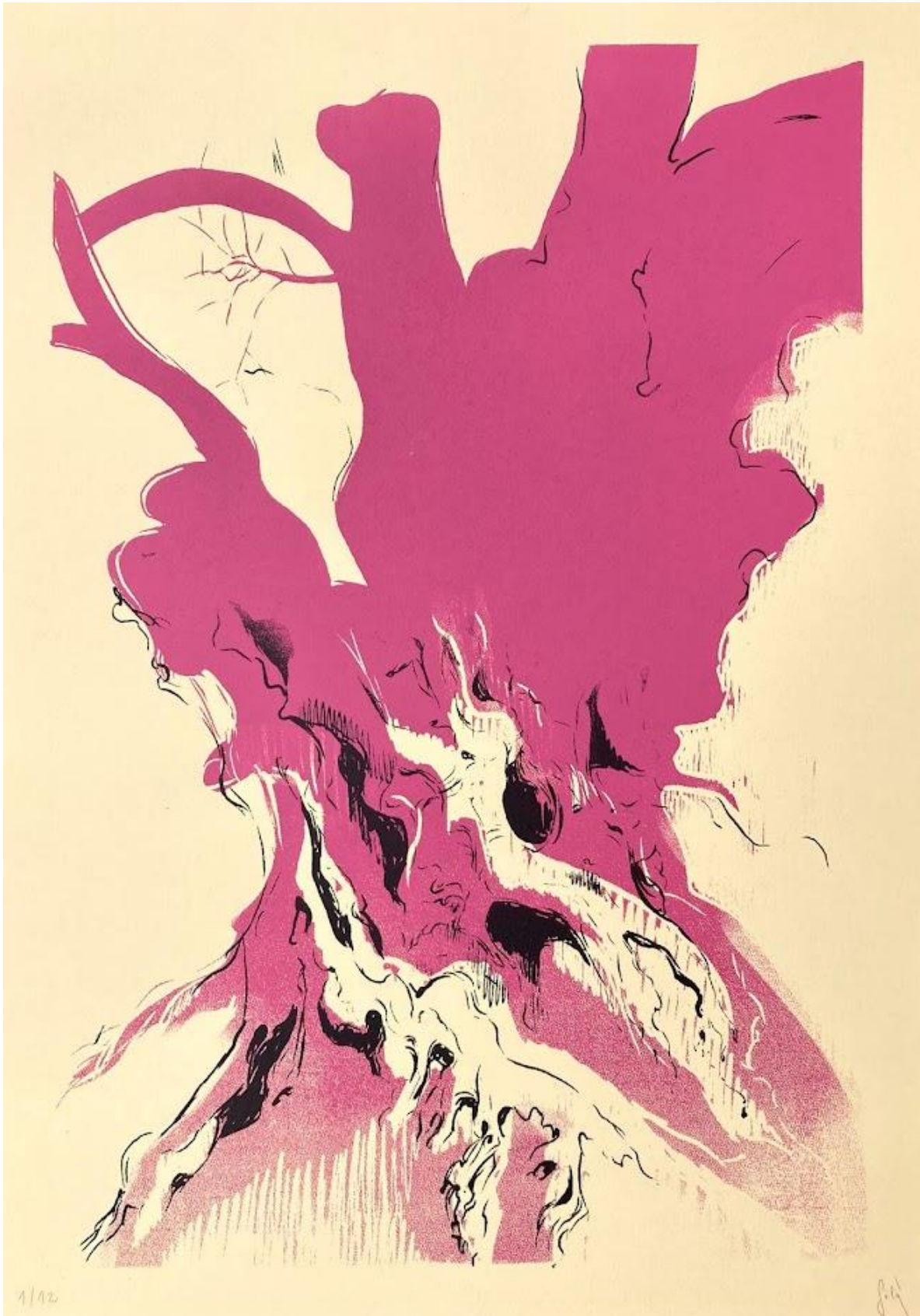


Fig. 94. Paula Solà: Fornalutx, 2022, Serigrafía de 2 tintas sobre papel Canson Crema. 75 x 95 cm



Fig. 95, 96, 97 y 98. Proceso de Fornalutx: fotolitos, pantalla y detalle.

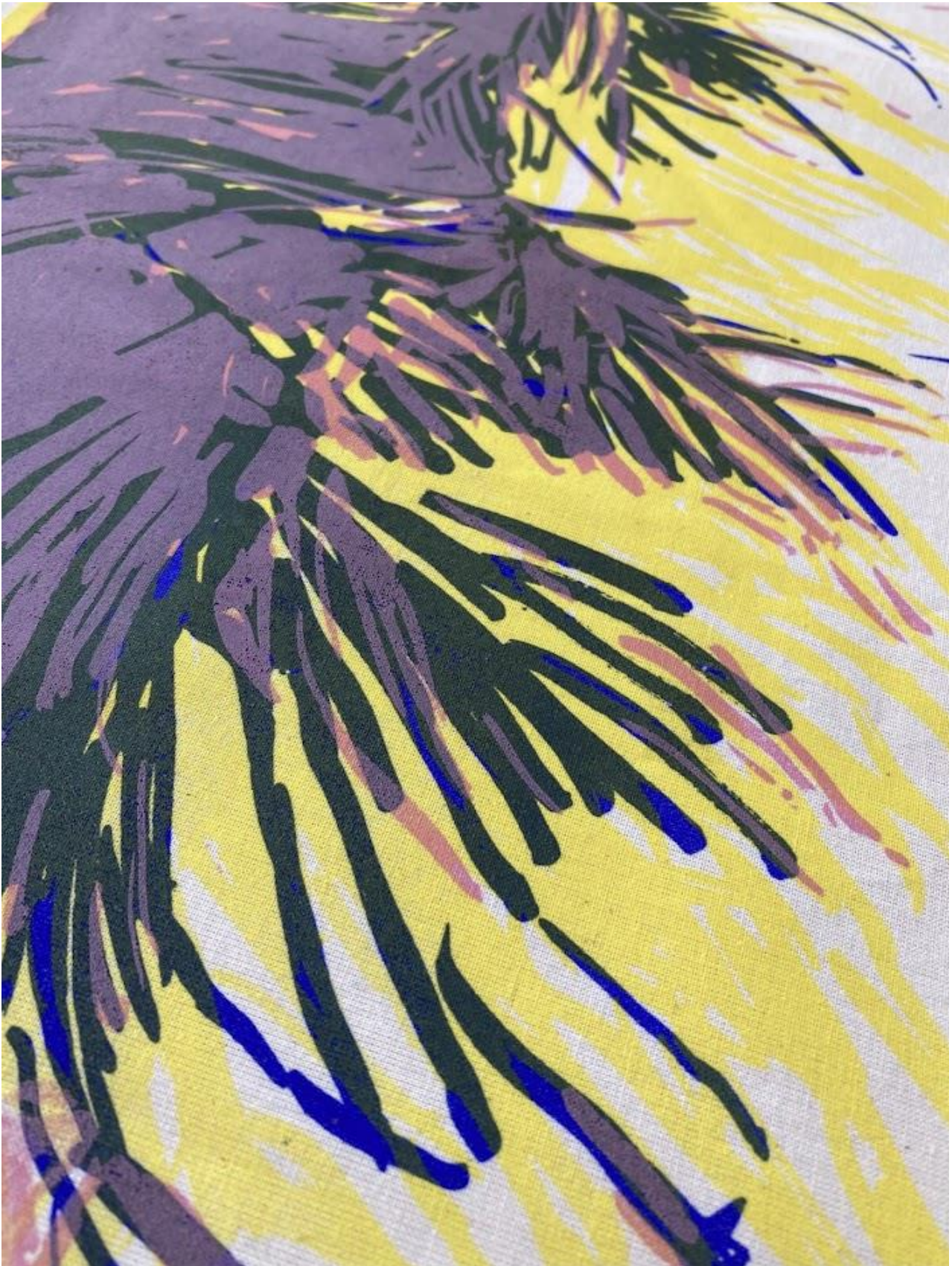


Fig. 99. Paula Solà: Posidònia
(Fragmento) 2022, Serigrafía de 3 tintas
sobre tela retorta 85 x 53



Fig. 100. Paula Solà:
Posidònia, 2022, Serigrafia
de 3 tintas sobre tela retorta
85 x 53

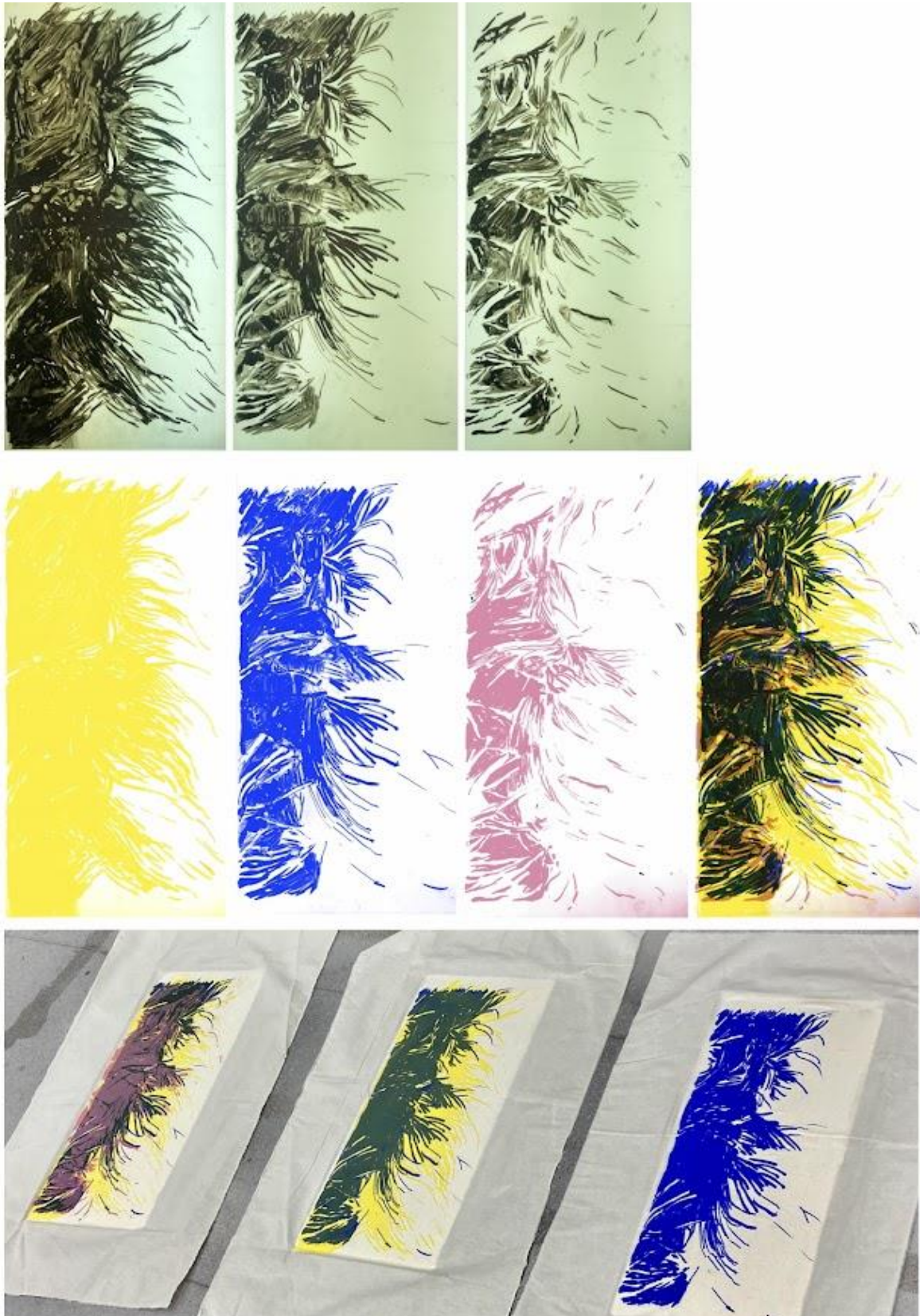


Fig. 101 a 107. Fotelitos de Posidonia

Fig. 108. Estampas con variación cromática a modo de tríptico



Fig. 109. Paula Solà: Bisó, 2021, Collagraph y carborundum sobre papel Hahnemühle, 6 estampas: 53 x 53 cm (37 x 37 cm)

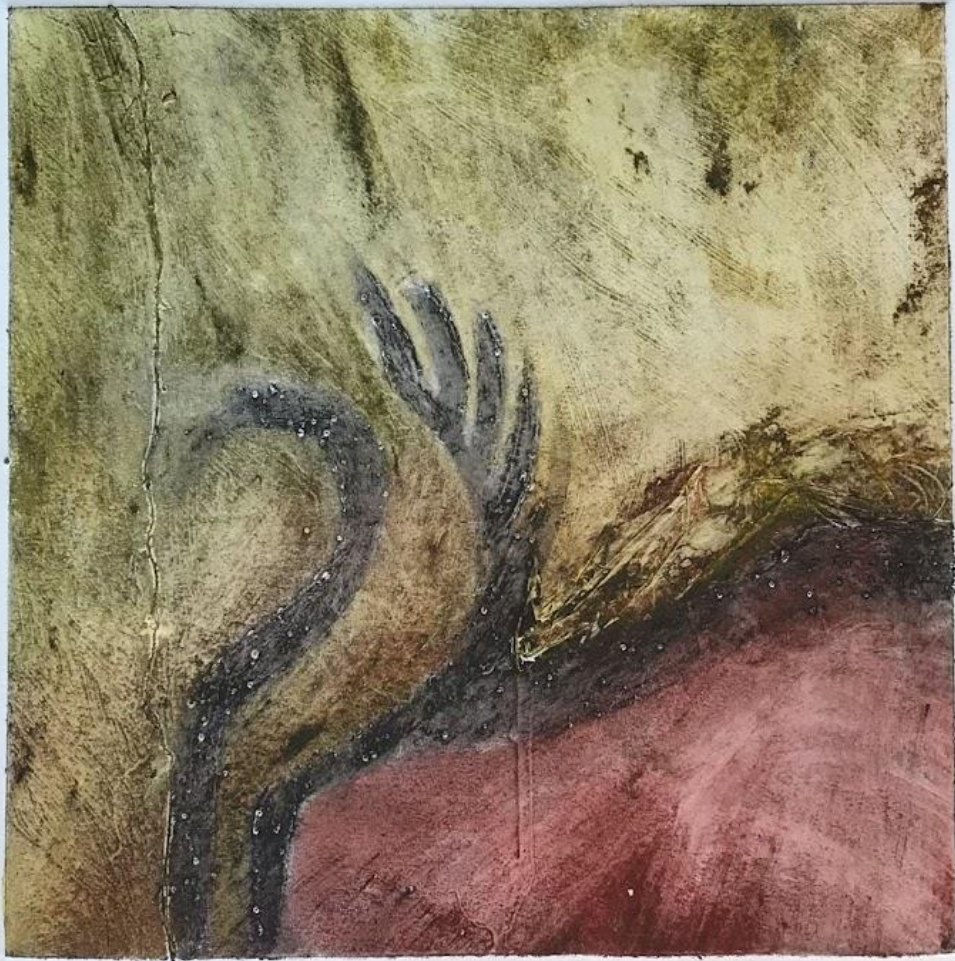


Fig. 110. Paula Solà: Bisó (Fragmento) 2021,
Collagraph y carborundum sobre papel
Hahnemühle, 53 x 53 cm (37 x 37 cm)

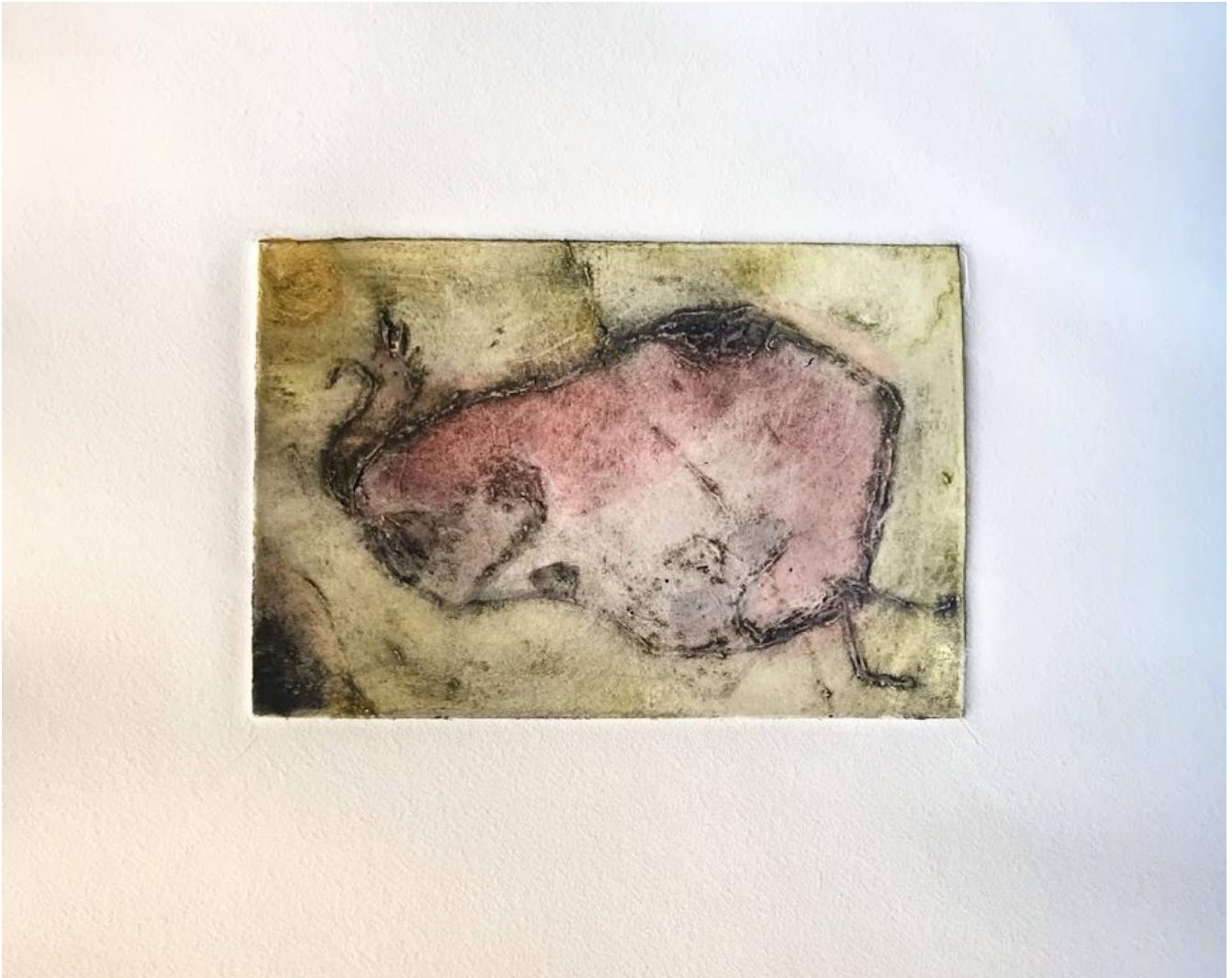


Fig. 111. Paula Solà: Bisó (prueba) 2021
Collagraph y carborundum sobre papel
Hahnemühle 53 x 39 cm

Fig. 112. Plancha de collagraph de Bisó
(prueba)





Fig. 113 Paula Solà: Bisó d'Altamira 2021
Collagraph y carborundum sobre papel
Hahnemühle 57 x 70 cm



Fig. 114. Paula Solà:
Esquerdas cilíndriques 2022,
Linograbado sobre papel
Hahnemühle, 54 x 78 cm.

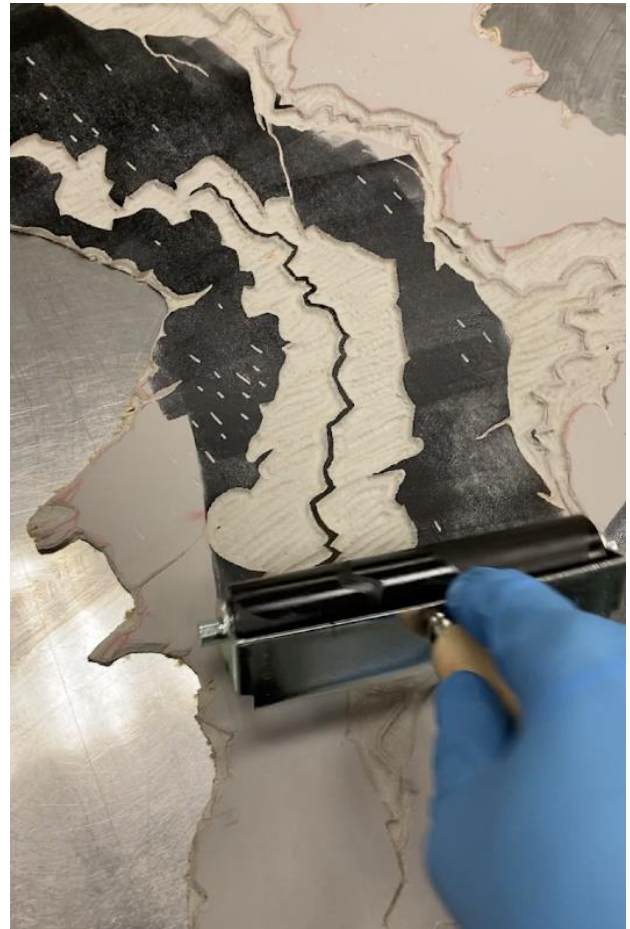
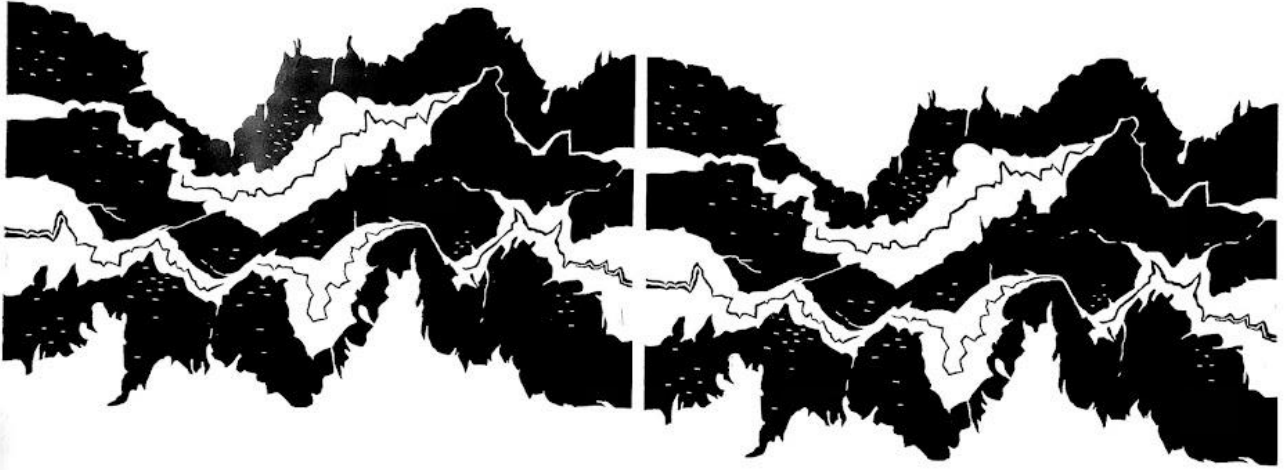


Fig. 115. Paula Solà: Esquerdes cilíndriques 2022, Linograbado sobre papel Hahnemühle, 106 x 78 cm.

Fig. 116 y 117. Proceso de Esquerdes cilíndriques



Fig. 118. Presentación de *Esquerdas cilíndriques* en el proyecto expositivo



Fig. 119. Paula Solà: *Esquerdas superposades 2022*,
Linograbado sobre papel
Hahnemühle, 54 x 78 cm.



Fig. 120. Paula Solà:
Esquerdas superposades,
2022, Linograbado sobre
papel Hahnemühle, 54 x 78
cm.



Fig. 121, 122 y 123. Paula Solà: *Esquerdas superposades* 2022, Linograbado sobre papel Hahnemühle, tríptico: 54 x 78 cm.

Fig. 124 y 125. Proceso de *Esquerdas superposades*

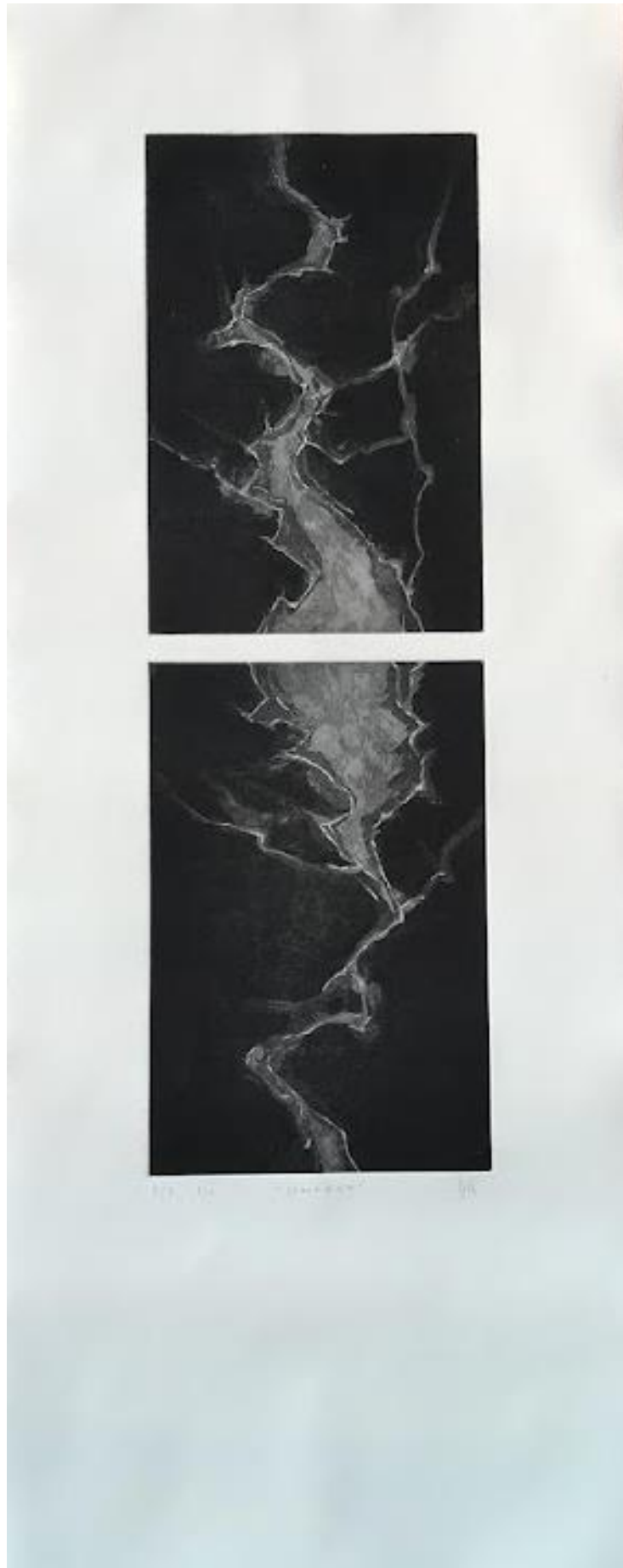


Fig. 126. Paula Solà: *Esquerda*,
2021, Aguatinta sobre papel
Hahnemühle 78 x 31

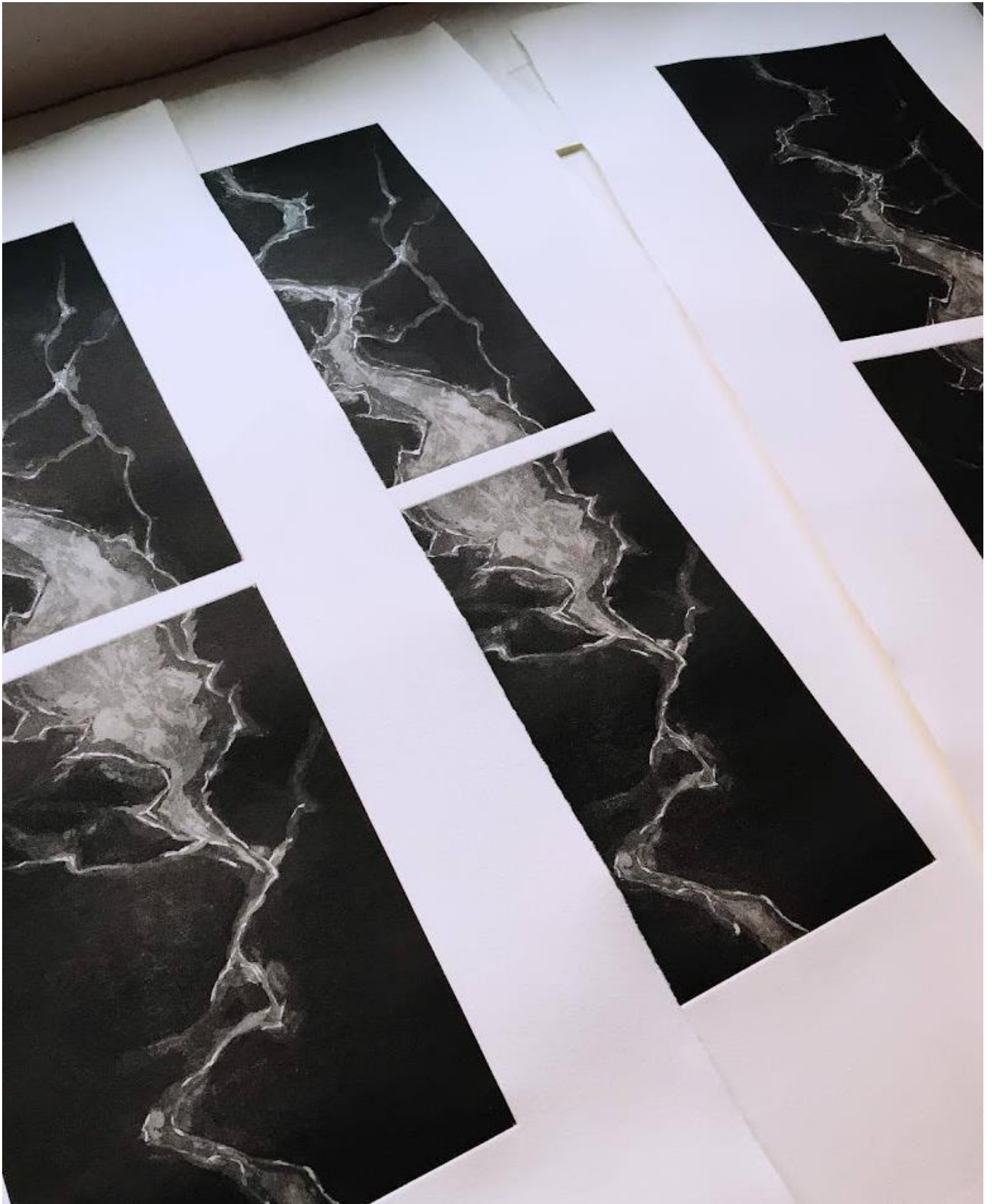


Fig. 127. Paula Solà: *Esquerda* (Fragmentos) 2021, Aguatinta sobre papel Hahnemühle 78 x 31

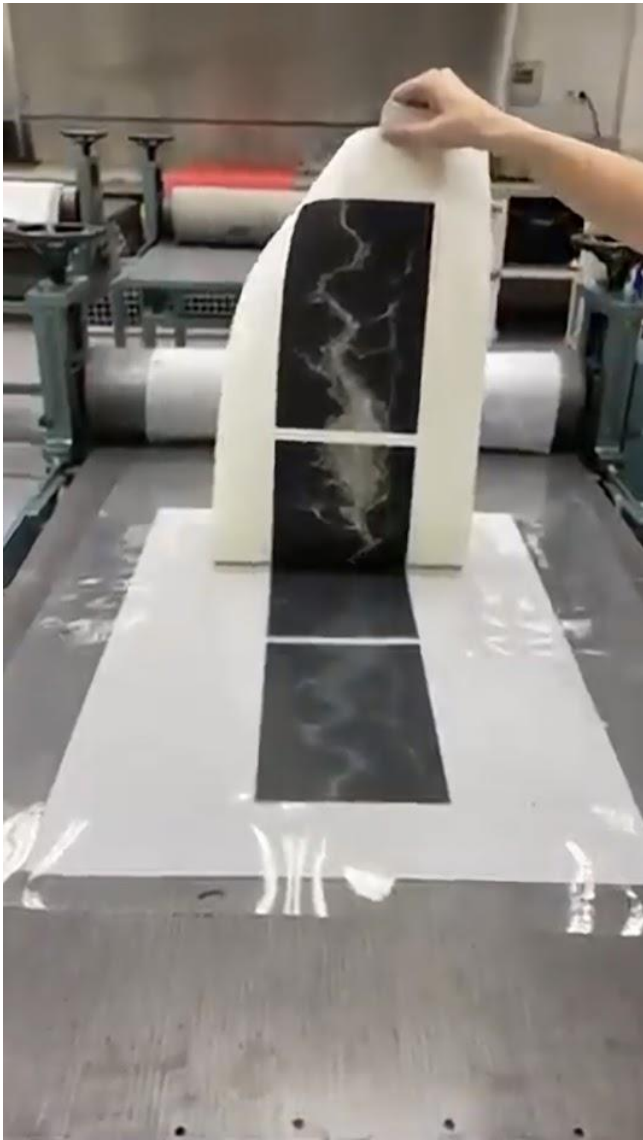


Fig. 128 i 129. Proceso de estampado de Esquerda,



Fig. 130. Paula Solà: *Escletxa*, 2021, Barniz Blando, con punta seca y mezzotinto sobre papel Hahnemühle, 53 x 26 cm



Fig. 131. Paula Solà: Pedra en pedra, 2021, Litografía sobre papel Canson Edition, 35 x 50 cm.



Fig. 132. Presentación de *Pedra en pedra* en el proyecto expositivo.



Fig. 133 i 134. Proceso de Pedra en pedra.



Fig. 135. Paula Solà: Drach 2021 Mezzotinto sobre papel Hahnemühle 52,5 x 39 cm.

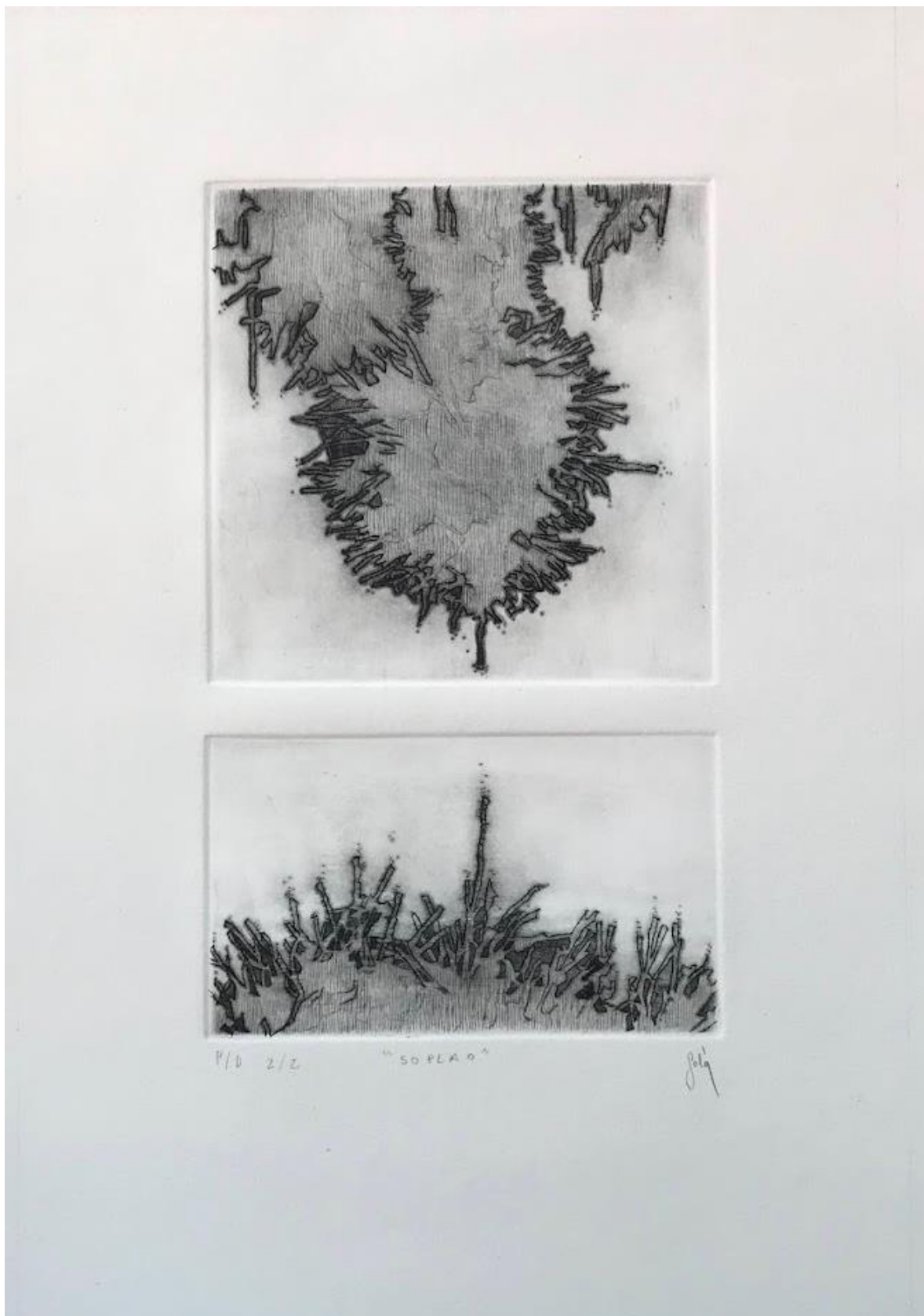


Fig. 136. Paula Solà: Soplao 2021
Punta seca sobre papel Canson
Edition 39 x 27,5 cm



Fig. 137. Paula Solà: Cova tancada, 2021, Fotopolímero sobre papel Canson Edition 35 x 50 cm



Fig. 138. Paula Solà: *Bous de Costitx*, 2021, Mezzotinto sobre papel Hahnemühle, 53 x 39 cm.

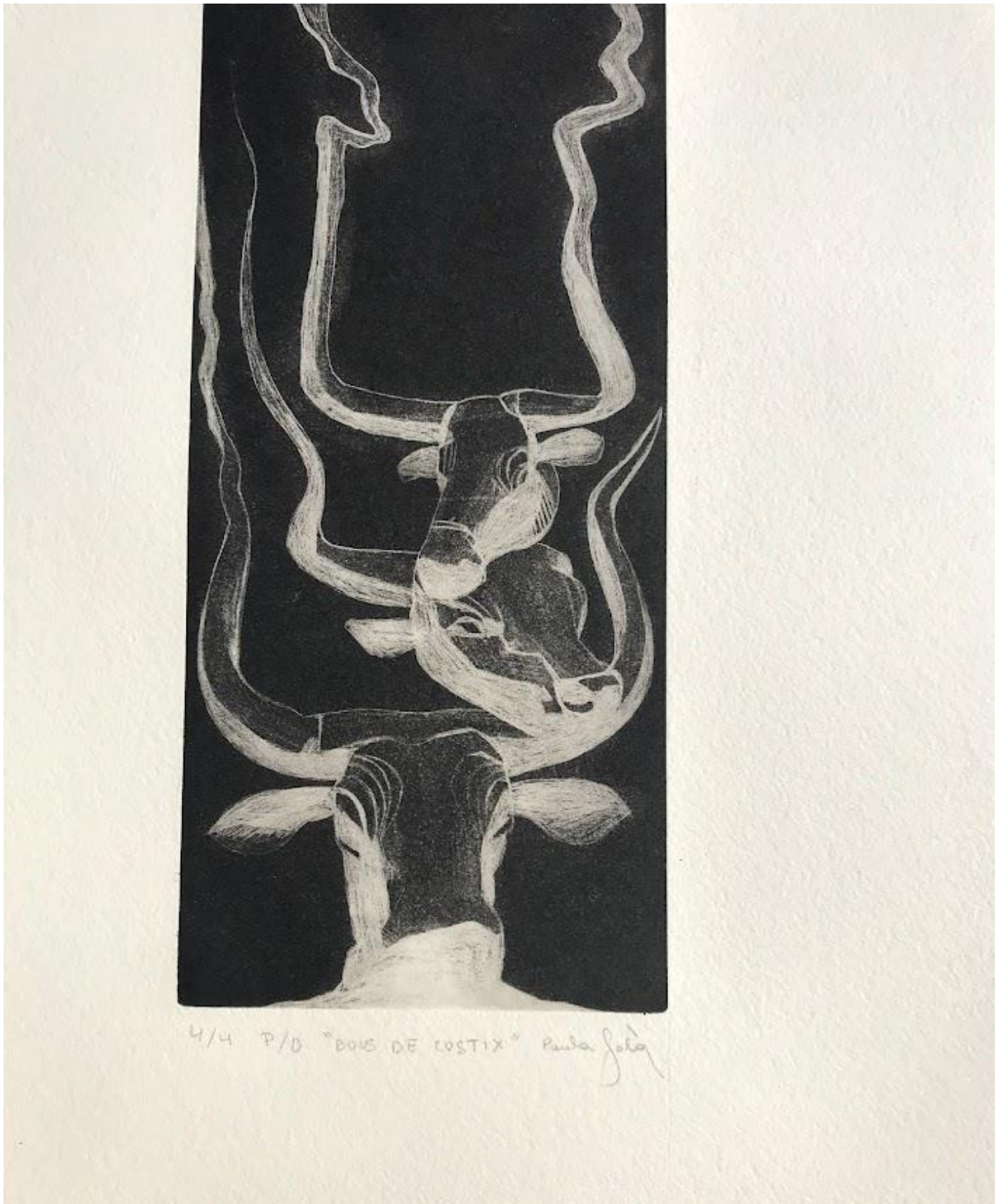


Fig. 139. Paula Solà: *Bous de Costitx*
(Fragmento) 2021, Mezzotinto sobre papel
Hahnemühle, 53 x 39 cm.



Fig. 140. Paula Solà: Crani Prehomínid, 2021, Aguafuerte sobre papel Hahnemühle, 54 x 78 cm



Fig. 141. Paula Solà: Crani Prehomínid (Fragmento) 2021, Aguafuerte sobre papel Hahnemühle, 54 x 78

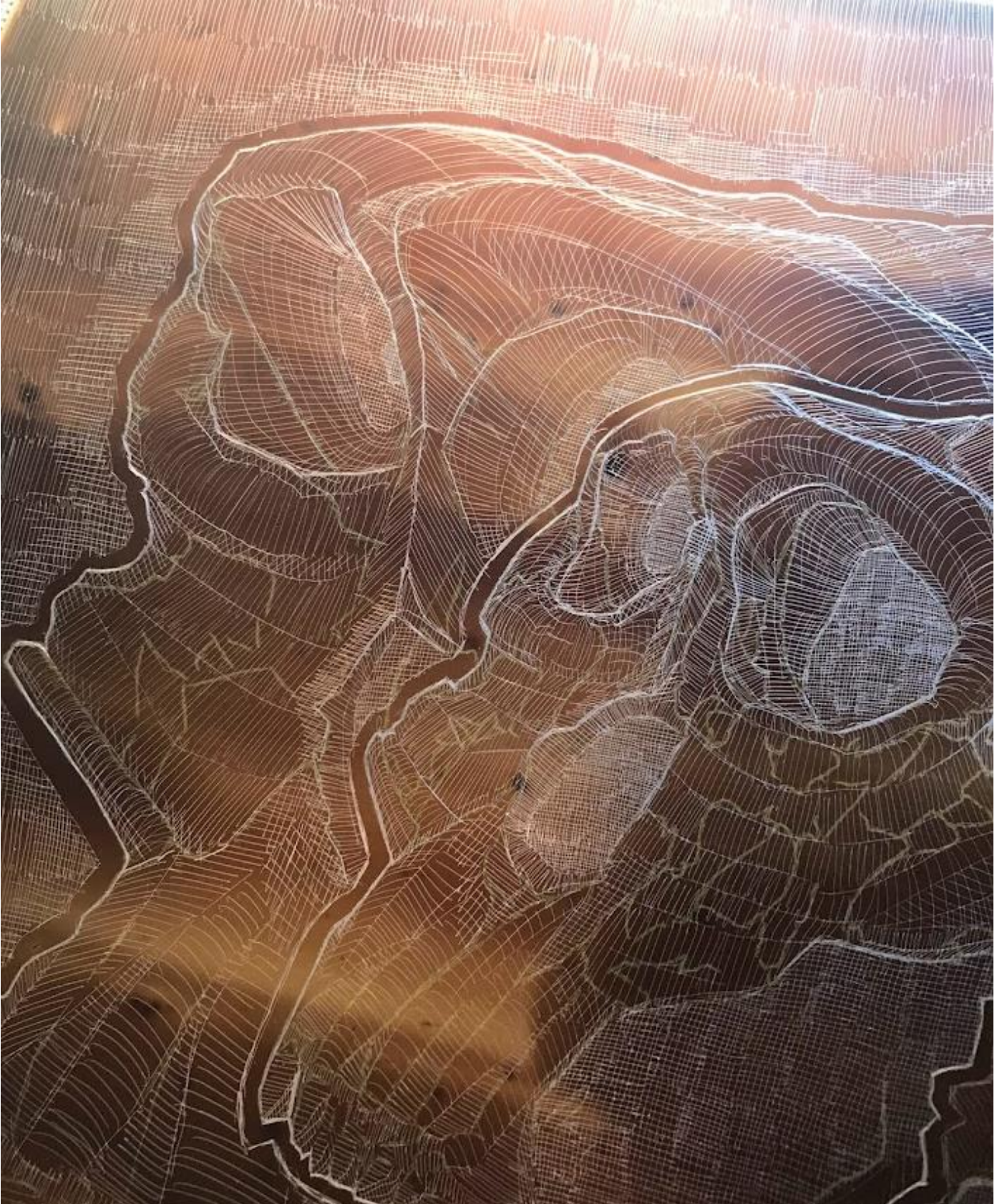


Fig. 142. Proceso de elaboración de Crani Prehomínid, un aguafuerte a 9 tiempos de acidulación.



Fig. 143. Paula Solà: Venus de Willendorf, 2021, Aguatinta sobre papel Canson Edition, 37,5 x 57.

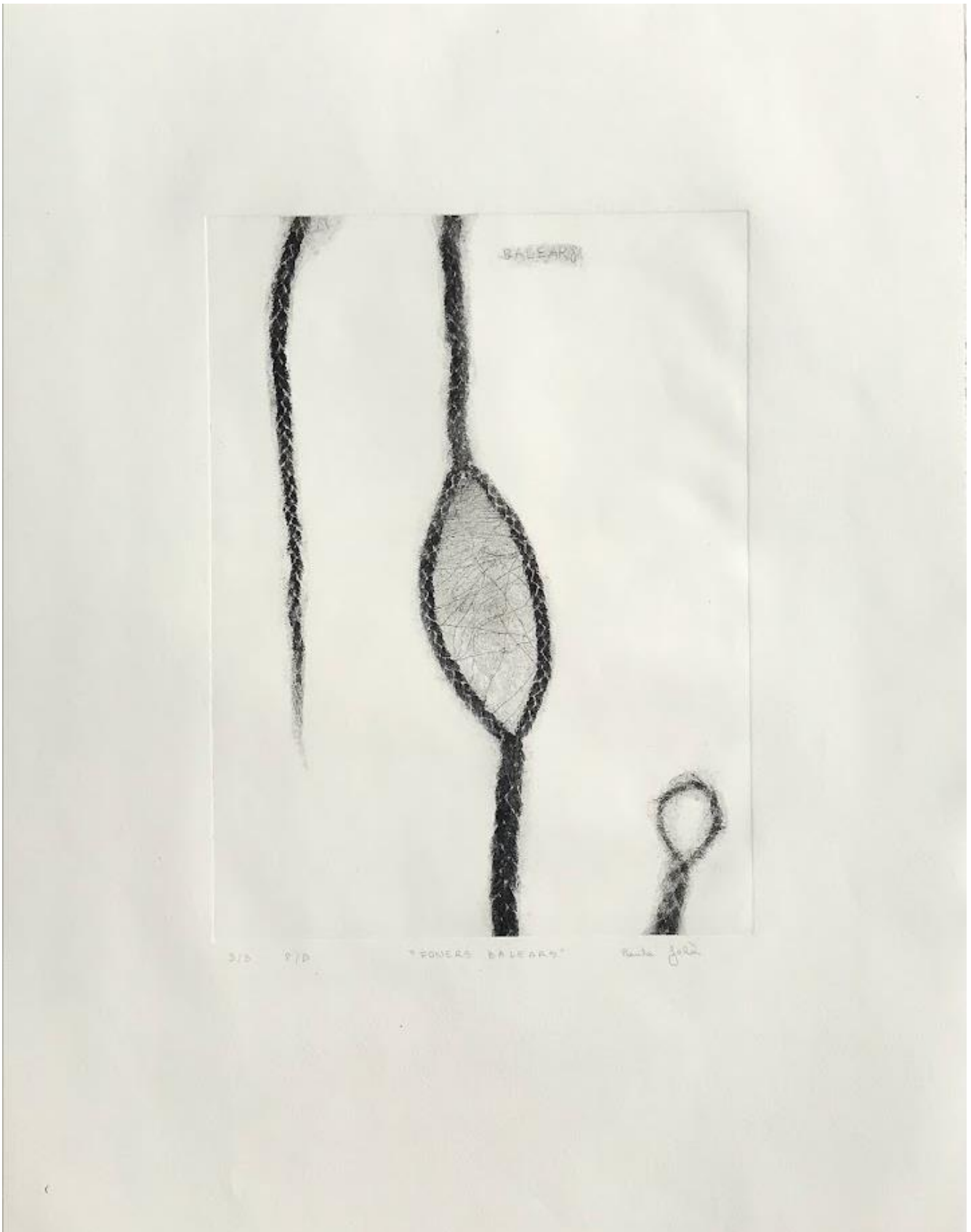
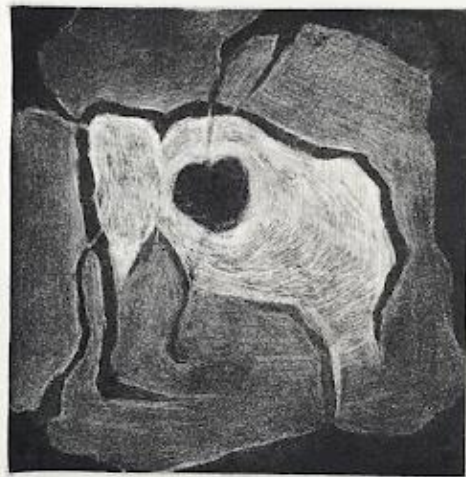


Fig. 144. Paula Solà: Foners Balears, 2021, Barniz Blando sobre papel Hahnemühle, 44,5 x 58.



Fig. 145. Proceso del Barniz Blando



4/3 F/3 Mamut del Pindal



Paula Solà

Fig. 146. Paula Solà: Mamut del Pindal, 2021, Mezzotinto sobre papel Canson Edition, 28,5 x 37,5.

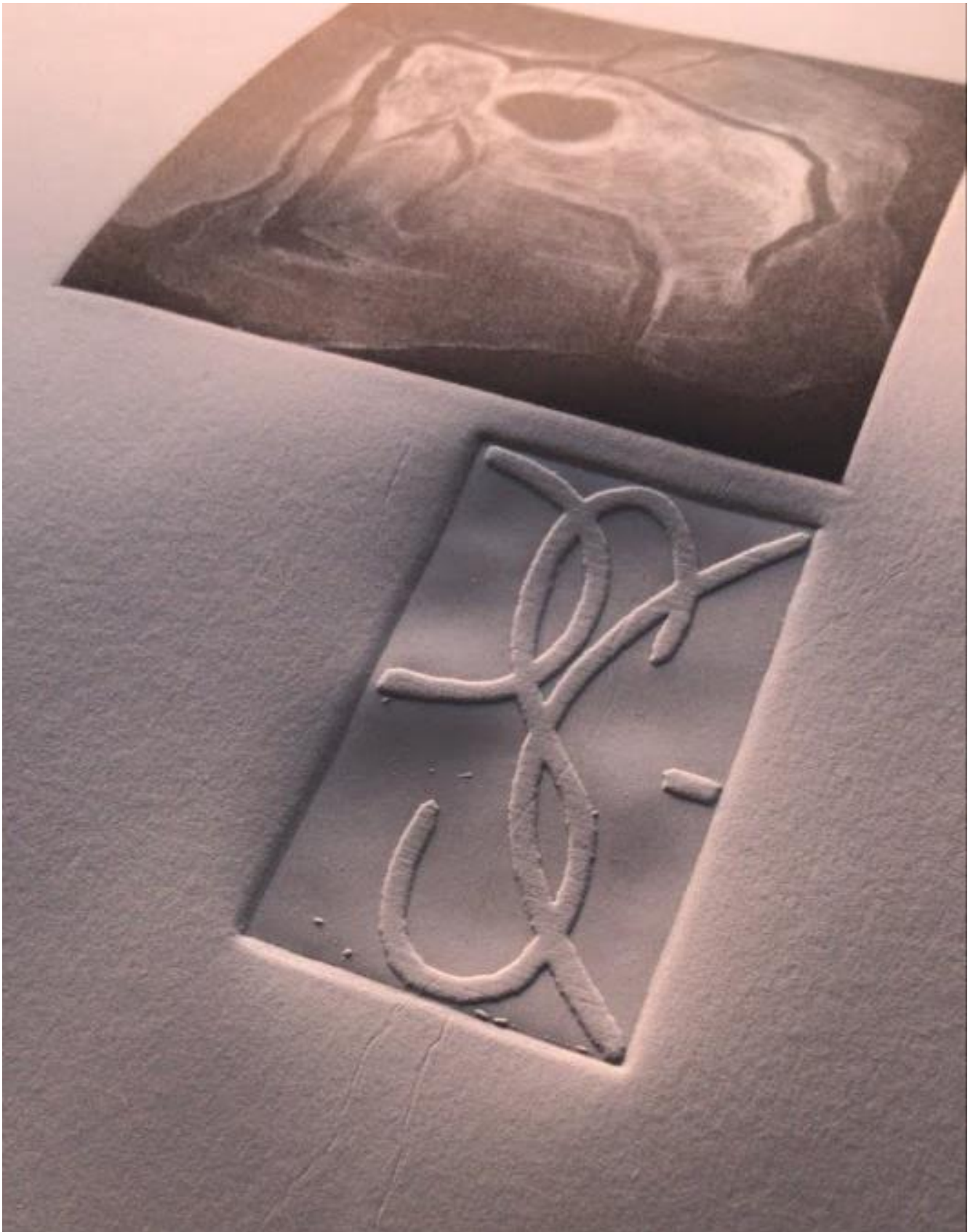


Fig. 147. Paula Solà: Mamut del Pindal (Fragmento) 2021, Mezzotinto sobre papel Canson Edition, 28,5 x 37,5.



Fig. 148. Interior de la sala Espai Climent Garau con el cartel de la exposición.

HUELLA PREHISTÓRICA

DESDE UNA PERSPECTIVA GRÁFICA DE REPRODUCCIÓN MÚLTIPLE

EXPOSICIÓN DE PAULA SOLÀ

Comisariada por Ana Tomás
Universitat Politècnica de València

Espai Cultural Climent Garau
Mallorca, C/Santa Catalina Thomàs, 9, Bunyola

Imagen y diseño de Paula Solà



Del 11 al 17 de
Febrero de 2022

Inauguración día 11 a las 18:30 h

BUNYOLA
T'ESTIM!



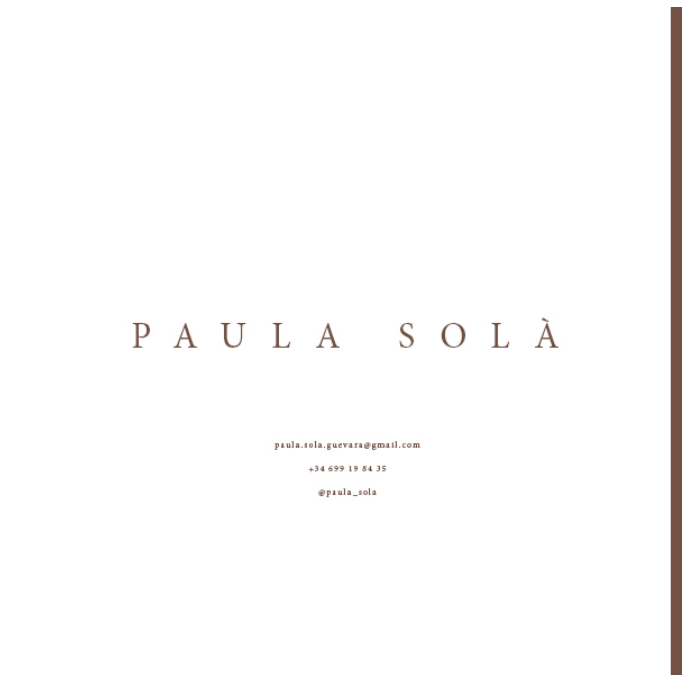
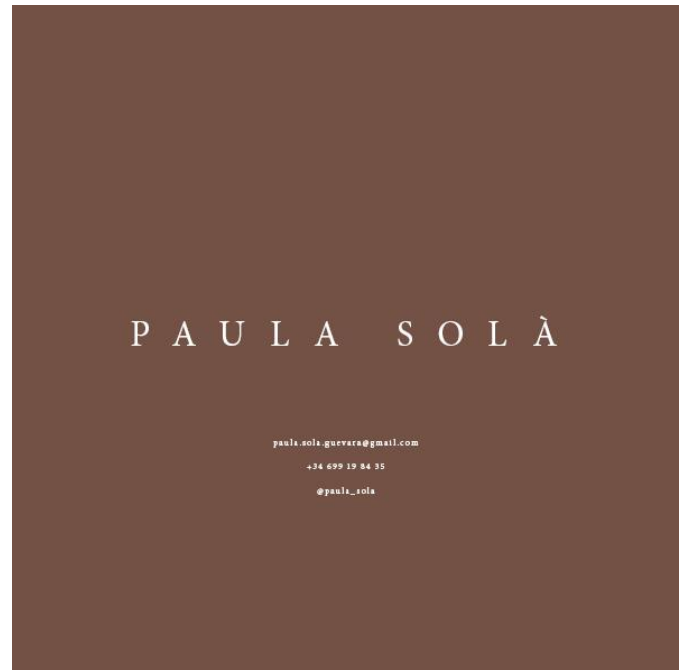
UNIVERSITAT
POLITÈCNICA
DE VALÈNCIA



FACULTAT DE BELLES ARTS DE SANT CARLES



Fig. 149. Cartel final escogido para la exposición.



Del 11 al 17 de Febrero de 2022

HUELLA PREHISTÓRICA

DESDE UNA PERSPECTIVA GRÁFICA DE REPRODUCCIÓN MÚLTIPLE

Comisariada por Ana Tomás
Universitat Politècnica de València

Espai Cultural Climent Garau
Mallorca, C/Santa Catalina Thomàs, 9, Bunyola

Fig. 150 a 176. Pliegos del catálogo de la exposición.

BUNYOLA
T'ESTIM!

Ajuntament de Bunyola

UNIVERSITAT
POLITÀCNICA
DE VALÈNCIA

FACULTAT DE BELLES ARTS I DISENY GRÀFIC

ART

PAULA SOLÀ
"La huella de la Prehistoria" 2021
Punta seca sobre paper Hahnemühle
100 x 70 cm (50 x 65 cm)

Esta serie de aguafuertes está inspirada en las pinturas rupestres, específicamente en las pictografías de manos que se repiten en diversos puntos del mundo, típicos del arte prehistórico.

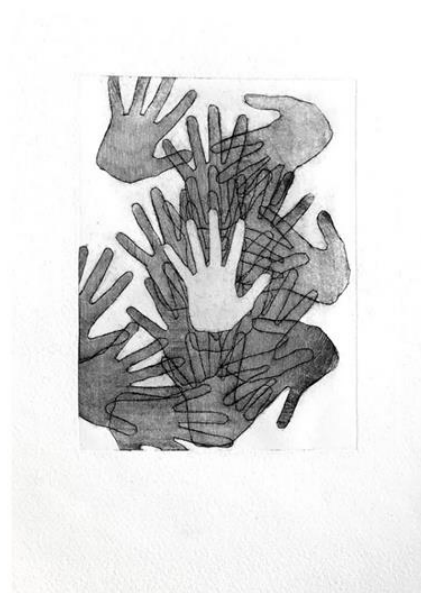
Aunque la artista se inspira en las manos del arte rupestre, da en esta tirada un tono más actual, usando la repetición y superposición como recursos principales, dando una imagen más ilustrativa.



PAULA SOLÀ
"La huella de la Prehistoria" (prueba) 2021
Punta seca sobre paper Hahnemühle
53 x 39 cm (19 x 14 cm)

Esta serie de aguafuertes está inspirada en las pinturas rupestres, específicamente en las pictografías de manos que se repiten en diversos puntos del mundo, típicos del arte prehistórico.

Aunque la artista se inspira en las manos del arte rupestre, da en esta tirada un tono más actual, usando la repetición y superposición como recursos principales, dando una imagen más ilustrativa.



8

10

Fig. 150 a 176. Pliegos del catálogo de la exposición.

12

PAULA SOLÀ
 "Bisonte" (fragment) 2021
 Collagraph y carborundum sobre papel
 Hahnemühle
 53 x 53 cm (37 x 37 cm)

Esta serie de collagraphs trabajados con carborundum están inspirados en los bisontes muralísticos que se encuentran en la Cueva de Altamira.

A la hora de representar el bisonte, la artista ha decidido crear la imagen del animal por partes, a modo de puzzle, cuyo objetivo es que encajen, al igual que encaja el muro con sus grietas, en la Cueva de Altamira.



14

PAULA SOLÀ
 "Bisonte" 2021
 Collagraph y carborundum sobre papel
 Hahnemühle
 6 estampas: 53 x 53 cm (37 x 37 cm)

Esta serie de collagraphs trabajados con carborundum están inspirados en los bisontes muralísticos que se encuentran en la Cueva de Altamira.

A la hora de representar el bisonte, la artista ha decidido crear la imagen del animal por partes, a modo de puzzle, cuyo objetivo es que encajen, al igual que encaja el muro con sus grietas, en la Cueva de Altamira.



16

PAULA SOLÀ
 "Bisonte" (prueba) 2021
 Collagraph y carborundum sobre papel
 Hahnemühle
 53 x 39 cm (21,5 x 15 cm)

Esta serie de collagraphs trabajados con carborundum están inspirados en los bisontes muralísticos que se encuentran en la Cueva de Altamira.

A la hora de representar el bisonte, la artista ha decidido crear la imagen del animal por partes, a modo de puzzle, cuyo objetivo es que encajen, al igual que encaja el muro con sus grietas, en la Cueva de Altamira.

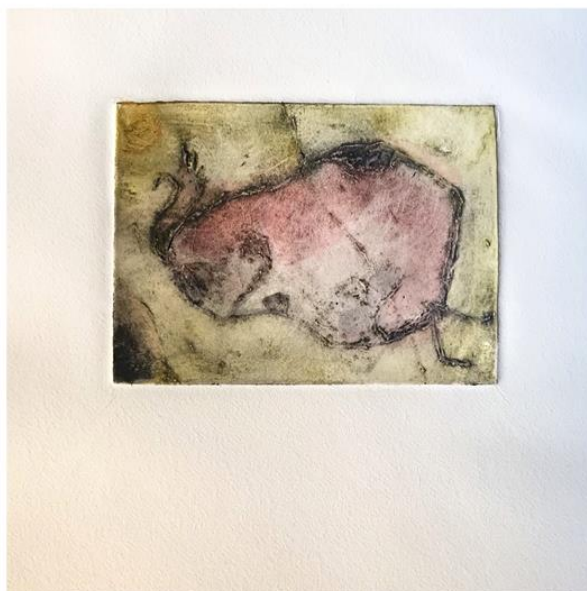


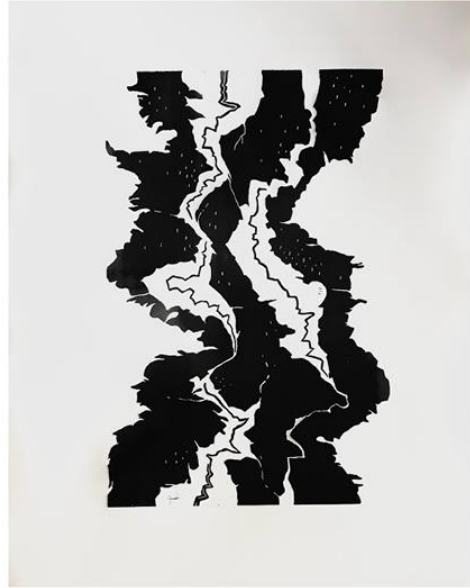
Fig. 150 a 176. Pliegos del catálogo de la exposición.

18

PAULA SOLÀ
 "Grietas cilíndricas" 2022
 Linograbado sobre papel Hahnemühle
 54 x 78 cm (33,5 x 50 cm)

Esta serie de grietas trabajadas a través de la linografía están inspiradas en elementos que se desarrollan y perduran en el tiempo.

A la hora de representar las grietas, la artista ha decidido crear la imagen inspirada en los sellos cilíndricos existentes desde 4500 a.C. De modo que se produce una imagen infinita.



20

PAULA SOLÀ
 "Grietas cilíndricas" 2022
 Linograbado sobre papel Hahnemühle
 106 x 78 cm (33,5 x 50 cm)

Esta serie de grietas trabajadas a través de la linografía están inspiradas en elementos que se desarrollan y perduran en el tiempo.

A la hora de representar las grietas, la artista ha decidido crear la imagen inspirada en los sellos cilíndricos existentes desde 4500 a.C. De modo que se produce una imagen infinita.



22

PAULA SOLÀ
 "Grietas cilíndricas" 2022
 Linograbado sobre papel Hahnemühle
 2 estampas: 106 x 78 cm (33,5 x 50 cm)

Esta serie de grietas trabajadas a través de la linografía están inspiradas en elementos que se desarrollan y perduran en el tiempo.

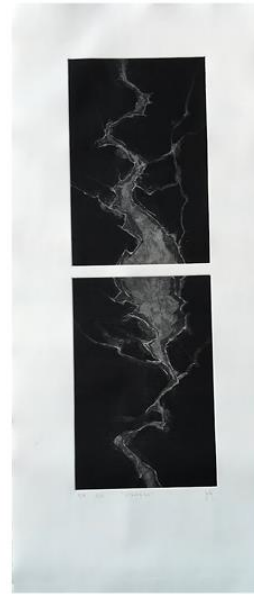
A la hora de representar las grietas, la artista ha decidido crear la imagen inspirada en los sellos cilíndricos existentes desde 4500 a.C. De modo que se produce una imagen infinita.



24

PAULA SOLÀ
 "Esquerda" 2021
 Aguilinta sobre papel Hahnemühle
 78 x 31 cm (24,5 x 16 cm)

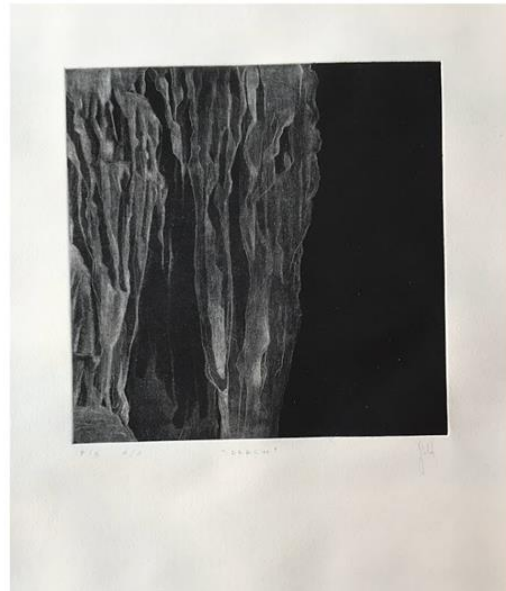
Estudio de elementos que se desarrollan y perduran en el tiempo, como las grietas (Esquerdes).



26

PAULA SOLÀ
 "Drach" 2021
 Mezzotinto sobre papel Hahnemühle
 52,5 x 39 cm (24,5 x 24,5 cm)

Se trata de un estudio de las estalactitas de la formación natural del "Món Nera" situadas en las Cuevas del Drach, en Porto Cristo, Mallorca.



28

PAULA SOLÀ
 "Escletxa" 2021
 Barniz Blando, con punta seca y trabajado a modo de mezzotinto sobre papel Hahnemühle
 53 x 26 cm (33 x 12,5 cm)

Estudio de elementos que se desarrollan y perduran en el tiempo, como las brechas (Escletxes).



Fig. 150 a 176. Pliegos del catálogo de la exposición.

30

PAULA SOLÀ
 "Milenario de Cort" 2021
 Punta seca sobre papel Popset
 25 x 30 cm (23,3 x 30,3 cm)

La iconografía de la imagen proviene de un gran y reconocido olivo milenario que se encuentra en la Plaza de Cort, la plaza en la que se ubica el Ayuntamiento de Palma. Este olivo es un ejemplo del desarrollo de la naturaleza con el paso del tiempo y la historia.



32

PAULA SOLÀ
 "Missió rovellons" 2021
 Gofrados de aguafuerte sobre papel
 Hahnemühle
 36 estampas 9 de 21,5 x 21,5 cm; 18 de 36 x
 20 cm, y 9 de 23,5 x 23,5 cm

Interpretación de un texto sensorial situado
 en la naturaleza, escrito por Lucia Esteve.



34

PAULA SOLÀ
 "Crisal Prehominid" 2021
 Aguafuerte sobre papel Hahnemühle
 54 x 78 cm (25,5 x 32,5 cm)

Se trata de un estudio y homenaje a la anatomía de los cráneos (Paranthropus boisei) visualizados por la artista en uno de sus viajes en el Museo Arqueológico de Madrid, en septiembre de 2021.

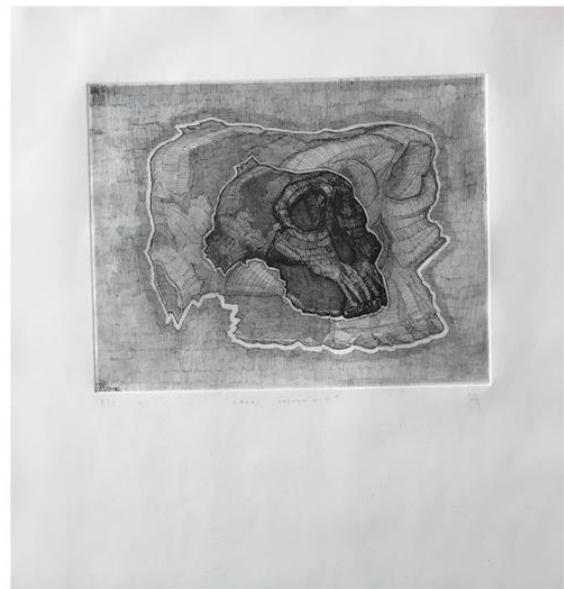


Fig. 150 a 176. Pliegos del catálogo de la exposición.

36

PAULA SOLÀ
 "Bisonte de Altamira" 2021
 Colagraph y carborundum sobre papel
 Hahnemühle
 57 x 70 cm (37 x 45,5 cm)

Esta serie de collagraphs trabajados con carborundum están inspirados en el busto de los bisontes muralísticos que se encuentran en la Cueva de Altamira.



38

PAULA SOLÀ
 "Mano del pasado" 2021
 Agua fuerte sobre papel Canson Edition
 50 x 50 cm (24 x 24,5 cm)

Esta serie de aguafuertes está inspirada en las pinturas rupestres, específicamente en las pictografías de manos que se repiten en diversos puntos del mundo, típicos del arte prehistórico. Aunque la artista se ha inspirado en las manos del arte rupestre, ha intentado dar en esta tirada un tono más actual, usando la deformación como recurso principal, dando una imagen más bien ilustrativa que prehistórica.



40

PAULA SOLÀ
 "Piedra en piedra" 2021
 Litografía sobre papel Canson Edition
 35 x 50 cm

La artista ha querido trabajar en este punto la Litografía, específicamente inspirada en las estalactitas. Indaga en el tema del grabado como mediador de los elementos que se desarrollan en el tiempo, como las estalactitas y estalagmitas, así creando una paradoja, la creación de estalactitas con el uso de una piedra de mármol, característica de la Litografía.



Fig. 150 a 176. Pliegos del catálogo de la exposición.

42

PAULA SOLÀ
 "Venus de Willendorf" 2021
 Aguatinta sobre papel Canson Edition
 37,5 x 57 (21 x 29 cm)

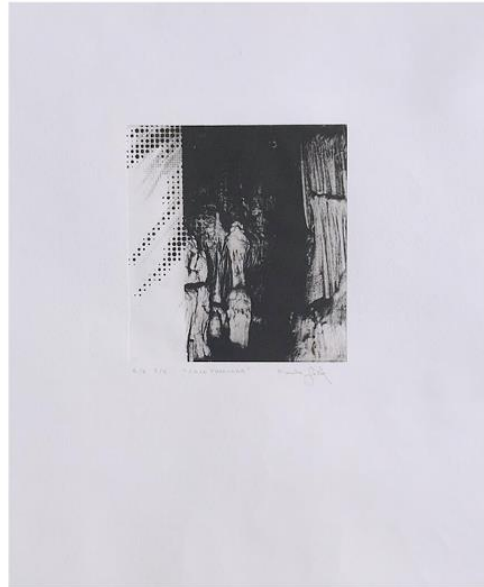
Esta serie de aguatinas está inspirada en la Venus de Willendorf, una venus paleolítica datada en los años 27.500 y 25.000 a. c. La artista ha realizado una repetición y superposición de las venas para llevar a cabo una matriz en la que destaca la composición.



44

PAULA SOLÀ
 "Cova tancada" 2021
 Foto polímero sobre papel Canson Edition
 35 x 50 cm (13,5 x 14,5 cm)

Esta serie de fotopolímeros está inspirada en la "Cova tancada" una pequeña cueva que se encuentra en Mallorca.



46

PAULA SOLÀ
 "Soplo" 2021
 Punta seca sobre papel Canson Edition
 39 x 27,5 cm (14 x 14 cm)+(14 x 8,5 cm)

Se trata de un estudio y homenaje a las estalactitas concéntricas de la Cueva del Soplo, situada en Cantabria.

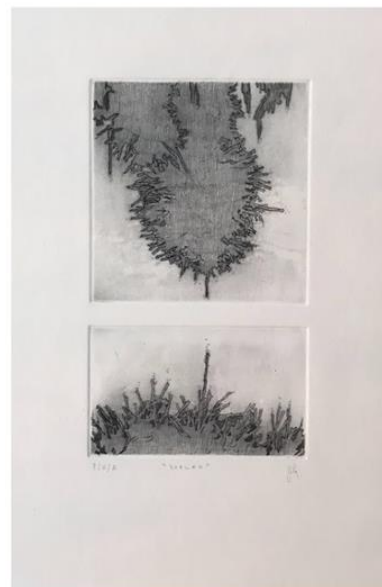


Fig. 150 a 176. Pliegos del catálogo de la exposición.

48

PAULA SOLÀ
 "Bous de Costitz" 2021
 Mezzotinto sobre papel Hahnemühle
 53 x 39 cm (23 x 10 cm)

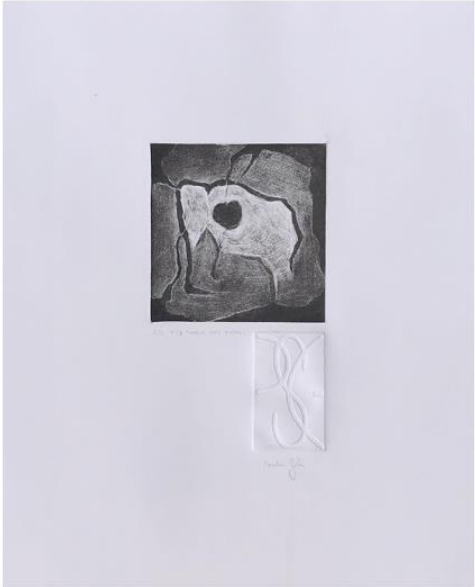
Esta serie de mezzotintos está inspirada en una de las reliquias baleares, las tres cabezas de toro que se encontraron en Costitz (Municipio de Mallorca). Estos bustos de bronce pertenecen a la cultura talayótica, datadas en torno a los siglos V y III a.C. Al igual que la Dama de Elche, los Toros de Costitz se encuentran en el Museo Arqueológico Nacional en Madrid.



50

PAULA SOLÀ
 "Mamut del Pindal" 2021
 Mezzotinto sobre papel Canson Edition
 28,5 x 37,5 cm (9,5 x 9,6 cm)

Esta serie de mezzotintos está inspirada en la insólita pintura rupestre, que se encuentra en la Cueva del Pindal (Asturias). En las paredes de la cueva se encuentra la iconografía de un mamut, con lo que parece ser un corazón. Es extraño encontrar pinturas rupestres sobre mamuts en la Península Ibérica, ya que en la fauna ibérica, el mamut, no era un animal que fuera muy recurrente, así que, es un misterio, como se encuentra esta iconografía en Asturias, al igual que también es un misterio, el significado que quería representar el artista al poner corazón al animal.



paula.sola.guevara@gmail.com
 +34 699 19 84 35
 @paula_sola

Fig. 150 a 176. Pliegos del catálogo de la exposición.

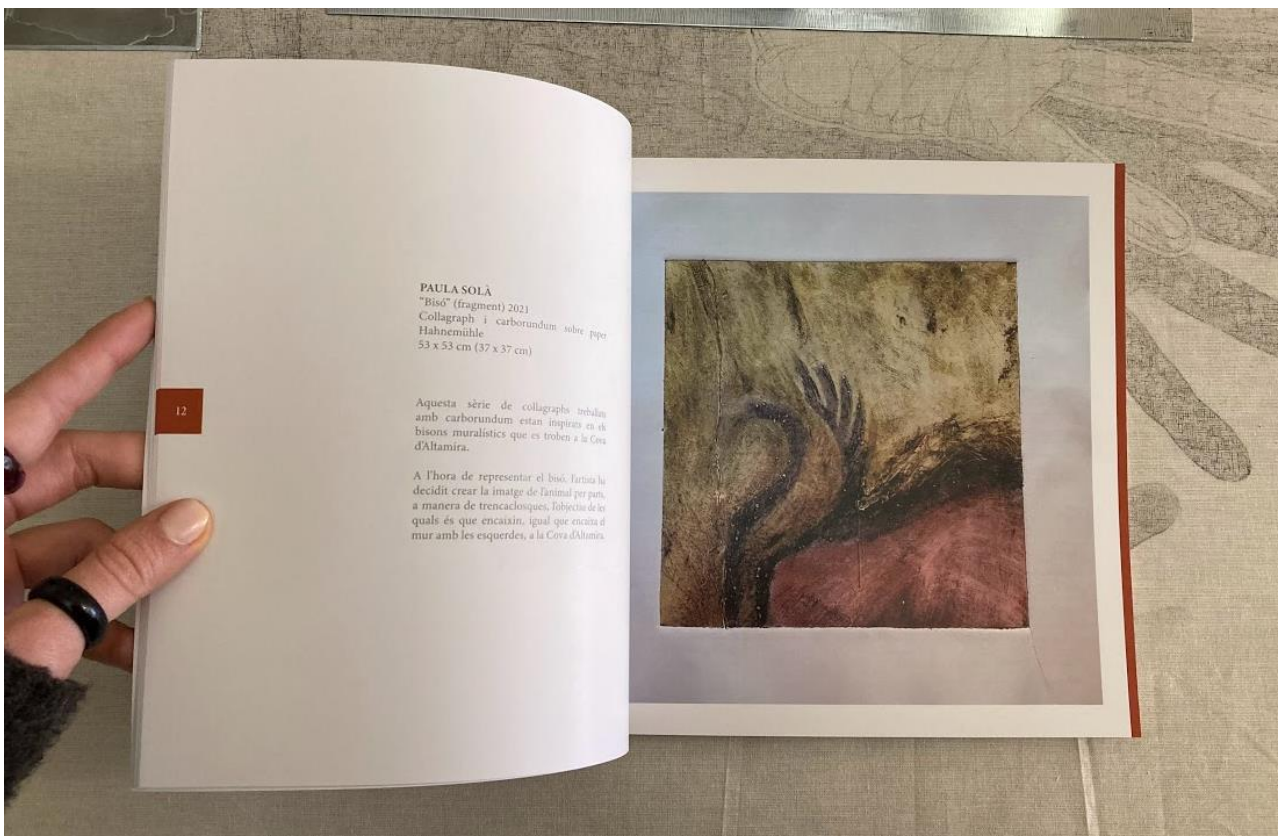
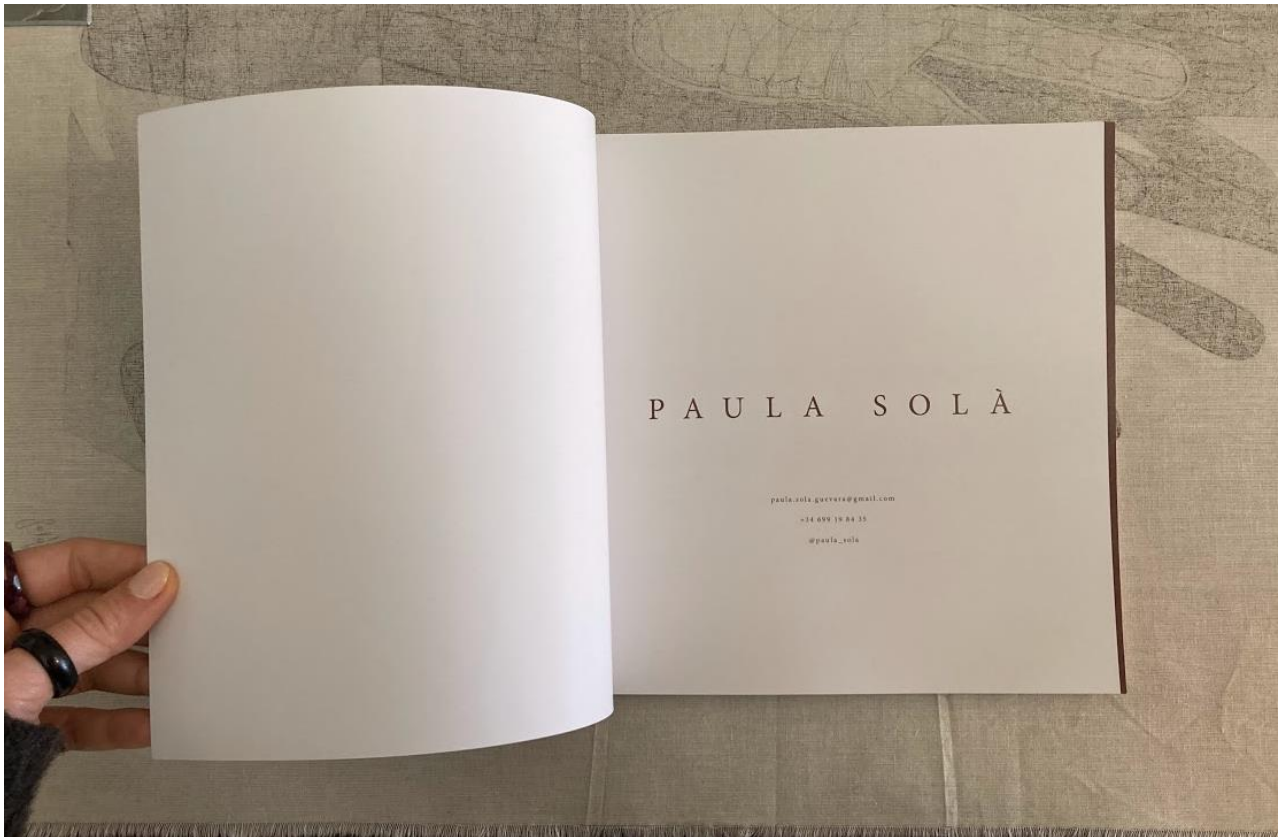


Fig. 177 i 178. Catálogo de la exposición en físico.

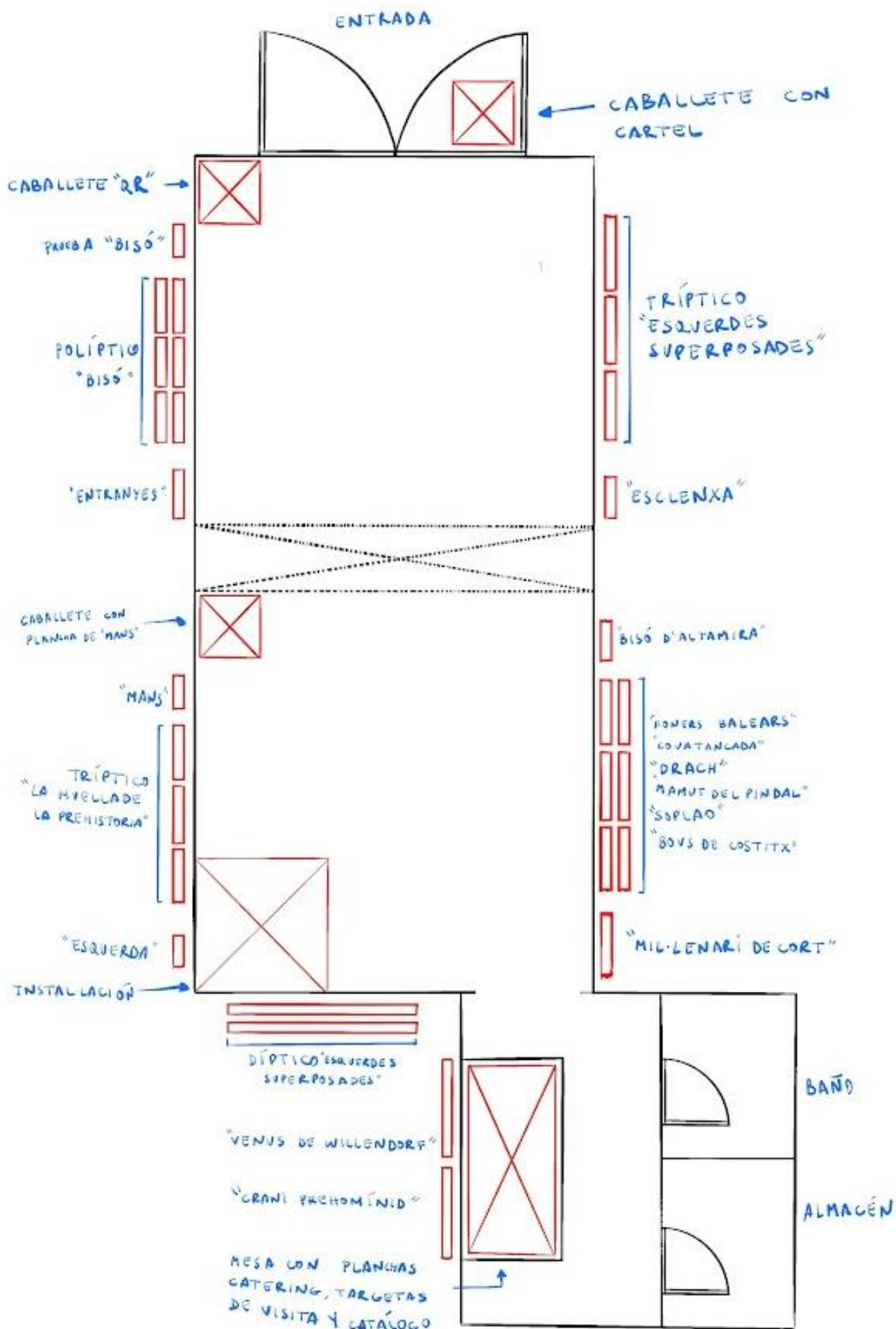


Fig. 179. Mapa compositivo de la distribución de la exposición.



Fig. 180. Exterior de la sala Espai Climent Garau.

Fig. 181. Interior de la sala Espai Climent Garau.



Fig. 182 y 183. Interior de la sala Espai Climent Garau.



Fig. 184 y 185. Interior de la sala Espai Climent Garau.



Fig. 186. Código QR:
DOCUMENTAL del proceso y
desarrollo del proyecto “Huella
prehistórica”

ENLACE:
<https://youtu.be/yxmFd1NPb8E>