



UNIVERSITAT  
POLITÈCNICA  
DE VALÈNCIA



UNIVERSITAT POLITÈCNICA DE VALÈNCIA

Escuela Técnica Superior de Arquitectura

Análisis comparativo de los servicios higiénicos en el  
espacio público

Trabajo Fin de Grado

Grado en Fundamentos de la Arquitectura

AUTOR/A: Pardo Hidalgo, Borja

Tutor/a: Alvarez Isidro, Eva María

Cotutor/a: Gómez Alfonso, Carlos José

Cotutor/a externo: DIAZ VERA, MONICA ALEJANDRA

CURSO ACADÉMICO: 2021/2022

# Análisis comparativo de los servicios higiénicos en el espacio público



UNIVERSITAT  
POLITÈCNICA  
DE VALÈNCIA



ESCOLA TÈCNICA  
SUPERIOR  
D'ARQUITECTURA

Borja Pardo Hidalgo

Trabajo Fin de Grado \_ 2022

Tutora \_ Eva María Álvarez Isidro

Segundo tutor \_ Carlos José Gómez Alfonso

Tutora externa \_ Mónica Alejandra Díaz Vera

Universitat Politècnica de València

Escola Tècnica Superior d'Arquitectura

Grado en Fundamentos de la Arquitectura



## **Agradecimientos**

A mi familia. Por quererme, educarme y apoyarme. Por darme la oportunidad y privilegio de viajar, vivir, descubrir y con ello, descubrirme.

A mi hermana. Por su cariño. Por saber escucharme y entenderme. Por la conexión.

A mis amigas. Por poner en el camino la alegría, la diversidad, el amor, el aprendizaje propio y el compartido.

A mis compañeras de carrera y vida. Por el tiempo vivido, la empatía, la ayuda y la fuerza para seguir soñando.

A mi tutora, Eva. Por ser referente, por motivarme y dar valor a mis ideas. Por compartir también las tuyas.

A todos los lugares donde he vivido. Por dejarme ser, explorar y formar parte.

Y, por último, a mí mismx. Por lograr cerrar esta etapa a pesar de las frustraciones, los dolores físicos y los mentales. Por creer en mí mismx.





## **Resumen**

Resulta curioso observar la rapidez de la sociedad para mutar y adaptarse a los nuevos cambios, mientras sigue haciendo uso de instrumentos que devienen desfasados. El hecho fisiológico y humano de utilizar el baño, al contrario de reflejarnos como iguales, genera fronteras sociales y arquitectónicas en el cohabitar público.

Este trabajo pretende ser un análisis acerca de la figura del baño dentro del espacio colectivo. Los aspectos a considerar en el diseño desde la identidad y expresión de género, así como la incipiente aparición de los baños mixtos, originan un amplio debate que este estudio aborda durante su desarrollo.

Se trata, por tanto, de una mirada reflexiva hacia la proyección de estos mecanismos y a su adecuación en la evolución de los sujetos contemporáneos.

## **Palabras clave**

baño, fronteras, espacio colectivo, diseño, género.

## **Resum**

Resulta curiós observar la rapidesa de la societat per a mutar i adaptar-se als nous canvis, mentre continua fent ús d'instruments que esdevenen desfasats. El fet fisiològic i humà d'utilitzar el bany, al contrari de reflectir-nos com iguals, genera fronteres socials i arquitectòniques en el cohabitar públic.

Aquest treball pretén ser una anàlisi sobre la figura del bany dins de l'espai col·lectiu. Els aspectes a considerar en el disseny des de la identitat i expressió de gènere, així com la incipient aparició dels banys mixtos, originen un ampli debat que aquest estudi aborda durant el seu desenvolupament.

Es tracta, per tant, d'una mirada reflexiva cap a la projecció d'aquests mecanismes i a la seua adequació en l'evolució dels subjectes contemporanis.

## **Paraules clau**

bany, fronteres, espai col·lectiu, disseny, gènere.

## **Abstract**

It is curious to observe how quickly society mutates and adapts to new changes, while it continues to use instruments that are becoming obsolete. The physiological and human fact of using the bathroom, contrary to reflecting us as equals, generates social and architectural frontiers in the public cohabitation.

This work aims to be an analysis of the figure of the bathroom within the collective space. The aspects to be considered in the design from the gender identity and expression, as well as the incipient appearance of mixed bathrooms, originate a wide debate that this study addresses during its development.

It is, therefore, a reflective look at the projection of these mechanisms and their adequacy in the evolution of contemporary subjects.

## **Key words**

bathroom, frontiers, collective space, design, gender.

# Índice

## **1| Introducción \_ 10**

- 1.1. Identificación del tema, interés y contexto \_ 11
  - 1.2. Objetivos \_ 12
  - 1.3. Metodología \_ 13

## **5| Estudio de casos \_ 40**

- 5.1. Aseos Públicos Jardín del Turia | Versea \_ 43
  - 5.2. Stalled! | MIXdesign \_ 51
    - 5.2.1. Gallaudet Inclusive Restrooms \_ 53
  - 5.3. The Light Box | RC Architects \_ 59

## **2| Evolución histórica \_ 16**

- 2.1. Línea temporal \_ 21

## **6| Conclusiones \_ 66**

### **3| Construcción social \_ 24**

- 3.1. Perspectiva de género \_ 27
- 3.2. Segregación histórico-social \_ 30
- 3.3. Identidad de género \_ 31
- 3.4. Acoso escolar \_ 32

### **7| Bibliografía y relación de figuras \_ 70**

### **4| Espacio público \_ 34**

### **8| Anexos \_ 86**

- 8.1. Glosario | Identidad de género \_ 87
- 8.2. Entrevista Versea | Aseos Públicos Jardín del Turia \_ 95
- 8.3. Normativas \_ 107



# 1 | Introducción



## 1.1. Identificación del tema, interés y contexto

La elección de la temática que se aborda durante este Trabajo de Fin de Grado ha experimentado un largo proceso de reflexiones internas y compartidas basadas en experiencias propias sobre un espacio arquitectónico concreto.

La necesidad de cuestionar problemáticas y buscar antecedentes o respuestas desde la formación académica ha sido el inicio de esta exploración, que, a priori, puede resultar incómoda, pero que nos interpela de forma directa en nuestra cotidianidad.

Los servicios higiénicos presentes en el espacio público han transitado una extensa evolución desde su aparición, experimentando cambios funcionales, sociales, morales y proyectuales.

Idear estos espacios para los sujetos contemporáneos lleva a reflexiones sobre el género, el cuerpo, la intimidad, la sexualidad, la seguridad, la higiene o el pudor. Conceptos que trazan un punto de encuentro entre la sociología y la arquitectura.

Como estudiante de arquitectura y persona que se identifica como cuir<sup>1</sup>, analizar el espacio habitado y compartido en sociedad, desde la propia lectura de género, ha sido un proceso que me ha acompañado inconscientemente hasta tener las herramientas para identificarlo.

Por tanto, este estudio parte de un interés propio por entender, desde lo académico, las interacciones que experimentamos las personas que pertenecemos a la *otredad* en los servicios higiénicos públicos. En palabras de María Novas (2021), en su libro *Arquitectura y género. Una introducción posible*:

Amparándose en una rigurosa *objetividad* científica, la teoría y práctica de la arquitectura ha derivado en una mecanización del funcionamiento de actores y saberes que —en el contexto de una sociedad patriarcal— ha obviado a la gran mayoría de la población. Las mujeres y los grupos sociales no privilegiados, alejados del canon de estandarización, se ven abocados a la *otredad*, en un círculo vicioso que refuerza opresiones estructurales de raíces remotas. (p.20)

## 1.2. Objetivos

Los objetivos que se buscan a partir de esta investigación se resumen en los siguientes puntos:

- \_ Explicar, a través de su evolución histórica, los cambios experimentados en los baños públicos.
- \_ Reflexionar sobre el diseño y adecuación de los servicios higiénicos en la sociedad actual.
- \_ Establecer criterios para el diseño inclusivo de estos espacios.
- \_ Buscar la relación entre las problemáticas sociales generadas en estos lugares y su arquitectura.
- \_ Dignificar la imagen de estos equipamientos en el espacio público.

### 1.3. Metodología

El proceso de exploración que ha dado lugar a este Trabajo de Fin de Grado parte del estudio de diferentes artículos e investigaciones que tratan sobre los servicios higiénicos tanto en el espacio doméstico como en el público. Por otro lado, y en términos más generales, la documentación referente a la arquitectura y el diseño inclusivo, la perspectiva de género o las ciencias sociales han sido un material fundamental para contextualizar los conceptos que aquí se desarrollan.

Comenzando por un breve resumen de la evolución histórica que han experimentado estos espacios, se llega a la construcción social formada y asimilada en relación a los usos, los cuerpos, el género, la etnia o la identidad.

Con el fin de visibilizar el número de servicios higiénicos presentes en las ciudades, se toma València como ejemplo práctico, haciendo una comparación con otras urbes. Por otro lado, se aporta información sobre el uso privatizado de estos espacios.

Mediante el análisis de tres casos de estudio, se pueden observar estrategias proyectuales para abordar este tipo de equipamientos en tres contextos distintos. Dos de ellos aplicados a espacios colectivos urbanos y el restante a un ámbito académico.

Para homogeneizar la investigación de estos casos de estudio, se parte de cuatro vinculaciones presentes en los proyectos: la relación con el contexto, la relación con el lugar, la relación con el diseño y, finalmente, la relación con la inclusión.

Bajo estos parámetros se pueden extraer similitudes y diferencias en el proceso creativo de estas obras. A pesar de sus diversas realidades, se visualizan conceptos a considerar sobre las utilidades, las personas usuarias, el espacio generado y la relación con el existente o las problemáticas que los engloban.

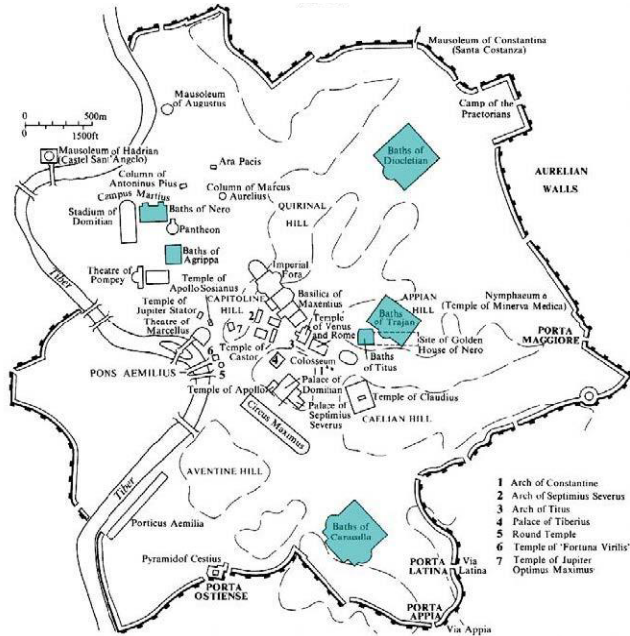
En uno de los casos expuestos, los Aseos Públicos Jardín del Turia, se recurre a una entrevista personal con el estudio que realiza su diseño, Versea, para ampliar la información sobre el proyecto. Debido a su actualidad, supone un gran aporte para entender mejor la propuesta que las arquitectas plantean.

Finalmente, se trata de resumir lo estudiado en una serie de conclusiones que se vinculan con los objetivos previos al desarrollo de este Trabajo de Fin de Grado.





## **2| Evolución histórica**



Las actividades generadas entorno a los servicios higiénicos, así como los dispositivos que los conforman, han cambiado en gran medida desde su aparición debido a factores sociales, culturales, morales y económicos. Las principales funciones del baño, limpieza y exoneración, en su origen coincidentes en los ríos, han supuesto un tránsito de lo público a lo privado, de lo sucio a lo limpio y de lo simbólico a lo funcional hasta que a mediados del siglo XIX se instalan en el espacio doméstico (Pardo, 2016).

En un principio, las primeras civilizaciones, ante la ausencia de medios para transportar el agua, se asientan al borde de los ríos y los arroyos, donde se unen el lavado del cuerpo, la eliminación de materias orgánicas y el suministro de agua para beber (Wright, 1962). Por tanto, se parte de una base donde el cuidado del cuerpo, con el fin de mantenerlo en buenas condiciones como necesidad, se realiza de forma pública.

Una vez que las sociedades comenzaron a crecer alejadas de los ríos, se plantearon nuevas estrategias de cuidados vinculadas al problema del transporte del agua, donde la vista y el olfato fueron elementos importantes a considerar. Según Wright (1962) los pueblos que tenían que buscar y transportar agua, a lo largo de diferentes épocas, priorizaron el consumo del agua antes que la higiene.

Desde el Antiguo Testamento, no solo se ordenaba que las necesidades naturales se debían realizar fuera del campamento, sino que también había que enterrarlas (Dt. 23, 13 - 15). Tal como establece Pardo (2016), “la doctrina cristiana, que ve la materia fecal como algo impuro -y que paradójicamente se genera en el interior de nuestro cuerpo-, es posiblemente la responsable de la aparición del primer inodoro” (p.60).

Las civilizaciones grecorromanas serán las primeras en disponer conducciones subterráneas y acueductos para facilitar los hábitos de limpieza corporal y evacuación (Aristóteles, 2000). En estas ciudades-polis, bañarse y excretar eran una actividad de carácter público y social, separada por géneros. Los romanos crearon grandes baños públicos (Fig\_01) y letrinas comunes (Fig\_02), que además de cumplir con sus funciones básicas, se articulaban como centros de interacción social.



Fig\_01. (sup) Ubicación de los principales baños públicos de la Roma Antigua.

Fig\_02. (der) Letrinas comunes de Roma.



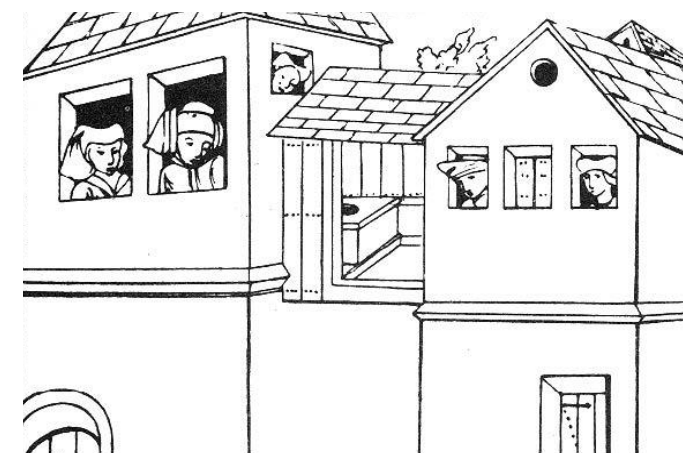
Aunque estos servicios sanitarios se desintegraron con el Imperio romano, todavía no se asociaba la excreción a un tabú social (Hudson, 2008).

A partir del siglo XII la figura del baño público regresa a las ciudades después de muchos siglos de ausencia, generalizándose entre la población. Antes del siglo XIV, la exhibición del cuerpo desnudo es algo natural. No existe el pudor y la vergüenza durante los primeros siglos de la Edad Media, lo que se refuerza a través de la práctica del baño, que igual que en la Antigüedad y en el Islam, se entiende como un lugar de relación social (Giedion, 1978), donde también tienen lugar el placer y el juego. Wright (1962) escribe que era frecuente la presencia de grupos de personas del mismo o distinto género compartiendo bañera a la vez que hablaban, comían, bebían y escuchaban música (Fig\_03).

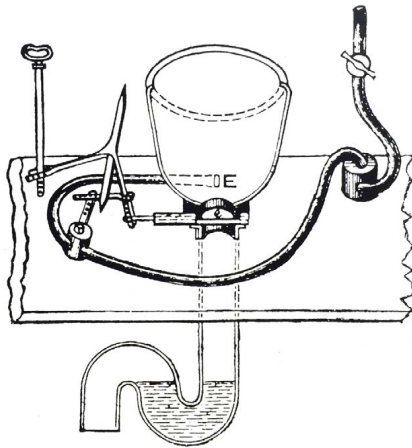
La aparición de la peste negra y la sífilis, obligan a adquirir nuevos hábitos más higiénicos, como el uso de letrinas domésticas (Fig\_04) en las viviendas privadas más ricas. Entre los siglos XVI y XVIII, se terminan cerrando los baños públicos, convertidos en burdeles tras su abandono (Pardo, 2016).

Fig\_03. (izq) Dibujo con bañeras medievales.  
Fig\_04. (der) Letrina de vivienda acomodada, S. XV.

Más tarde, la moralidad burguesa victoriana se encarga de propugnar la represión sexual junto con una ética social muy marcada, en la cual una persona educada no podía hablar sobre ir al baño, ya que daba asco y vergüenza. De este modo, se debía permanecer a puerta cerrada y los resultados tenían que ser invisibles, inodoros y sobre todo, anónimos. El lavabo se convirtió en una muestra pública de refinamiento y superioridad, a la vez que un templo de privacidad (Hudson, 2008). Como afirma Hudson (2008), “gran parte de nuestra represión psicológica de ‘lo natural’ se remonta a esta época, cuando no se permitía y se disuadía hablar de sexo y de las funciones fisiológicas asociadas con partes del cuerpo relacionadas con el sexo” (p.6).







Fig\_05. Primer inodoro con sifón en "S" (1775).



Fig\_06. Grabado de Joseph Bazalgette, quien proyectó el alcantarillado de Londres (1858).

Ante los graves problemas de salubridad, un deficiente sistema de alcantarillado en las ciudades y esta moral extendida de pudor y vergüenza, las sociedades occidentales pierden estos espacios de relación para abrazar el individualismo.

En 1775, Alexander Cummings desarrolla el primer inodoro moderno (Fig\_05) con desagüe a través de un sifón en "S" (Hudson, 2008), lo que empieza a hacer más viable la aparición del baño como espacio doméstico. Este invento además plantea las respuestas a las preocupaciones generalizadas: comodidad, privacidad y evacuación de residuos inodora y organizada.

Joseph Bramah mejora el modelo de Cummings y en 1778 patenta y comercializa el primer retrete con cierre hidráulico, evitando los olores. Este pasa a ser el inodoro estándar los siguientes cien años (Pardo, 2016).

A estas innovaciones, y en el camino hacia la creación de ciudades más higiénicas y organizadas, se une durante el siglo XIX el desarrollo de los sistemas de alcantarillado. Una de las obras más destacables es la del arquitecto sir Joseph Bazalgette (Fig\_06), quien en 1858 lleva a cabo el proyecto de alcantarillado de la ciudad de Londres, con una extensión de 132 kilómetros (Hudson, 2008).

Es en el mismo siglo XIX cuando aparecen por primera vez los baños públicos segregados, vinculados a "normativas restrictivas sobre los códigos conyugales y domésticos que exigían la redefinición espacial de los géneros, así como la normalización de la heterosexualidad y la patologización de la homosexualidad" (Sempol y Montano, 2018, p.45).

Según Wright (1962), ya se hablaba públicamente sobre baños para hombres y mujeres en el París de 1739, haciendo referencia a la innovación. En Londres, el primer baño para mujeres se inauguró en 1852 y el primer servicio público para mujeres y hombres en 1893 (Greed, 2003).

A pesar de estas primeras apariciones, durante el siglo XIX la falta de baños públicos para mujeres limitaba su movilidad en las ciudades. En los sesenta de este siglo, se abren baños para mujeres vinculados a establecimientos privados, solo disponibles para clientas (Penner, 2001).

Estos iniciales baños públicos femeninos se encontraban bajo tierra, no contaban con ventanas para proteger la mirada externa y estaban separados con particiones interiores para proteger también a sus usuarias de su propia mirada y oído. Los espacios que los formaban eran una sala general de espera, el lobby y los boxes, pasando de lo semipúblico a lo privado (Sempol y Montano, 2018).



Los avances tecnológicos, la producción en serie y la aparición de nuevos sectores laborales, hacen que durante el siglo XX, el aseo sea un espacio esencial en cualquier edificio. En un primer momento, la visión de estos equipamientos respondía a cuestiones básicas de funcionalidad, sanidad, seguridad, privacidad y distribución del espacio; careciendo de creatividad y siendo de poco interés tanto para arquitectos como para sus clientes. En cuestiones estéticas, se encontraban totalmente desvinculados del interior al que daban respuesta (Hudson, 2008).

Esto cambia a partir de 1980 con el auge económico, ya que las empresas empiezan a priorizar el diseño para revalorizar sus negocios y diferenciarse de sus competidores. Los aseos pasan a convertirse en un punto de venta entrando en las dinámicas del marketing, donde se buscan experiencias tanto para los trabajadores como para los clientes (Hudson, 2008).

Los Estados Unidos fueron los pioneros en la popularización de los aseos unisex, con series como *Ally McBeal* (1997), donde este espacio cumplía funciones de socialización entre sus trabajadores (Hudson, 2008). En España, series juveniles como *Un Paso Adelante*, *UPA Dance* (2002) también visibilizaron el uso de vestuarios compartidos en espacios educativos, naturalizando el cuerpo desnudo y la relación de personas de distinto género.

El nuevo interés estético por los baños se encuentra totalmente ligado a su mercantilización, ya que en el espacio público empiezan a aparecer estos equipamientos respondiendo a cuestiones esencialmente funcionales. De este modo, la mayoría de los servicios higiénicos se integran en nuestras ciudades actuales camuflados entre el mobiliario público, con tipologías modulares asépticas que no tienen en cuenta su lugar de implantación.

Es en los últimos años, con la regeneración de las ciudades bajo criterios más inclusivos y un mayor cuidado hacia lo construido, cuando la arquitectura y el urbanismo empiezan a ocuparse de estos espacios. Iniciativas como The Tokio Toilet (The Nippon Foundation, 2020), respaldan este cambio de perspectiva, ya que invitaron a 16 grandes nombres de la arquitectura y el diseño para el desarrollo de baños públicos con identidades propias.



Fig\_07. (sup) Vestuarios sin género en Un Paso Adelante (2002).

Fig\_08. (der) Haru-no-Ogawa Community Park. Yoyogi. Baños públicos diseñados por Shigeru Ban para The Tokio Toilet (The Nippon Foundation, 2020).

## 2.1. Línea temporal

### Antiguo Testamento

Necesidades naturales: fuera del campamento y enterradas.

### Paleolítico

Lavado del cuerpo, eliminación de materias orgánicas y suministro de agua: ríos y arroyos.

### Edad Antigua

#### Civilización grecorromana

Conducciones subterráneas y acueductos: limpieza corporal y evacuación.

Baños públicos y letrinas comunes: interacción pública y social.

### Primeros siglos

No pudor y vergüenza.

Baño: relación social, placer y juego.

### S. XII

Baño público: regresa a las ciudades.

### S. XIV - XV

Peste negra y sífilis: hábitos más higiénicos.

Letrinas domésticas: viviendas ricas.

### Edad Media

### S. XVI

#### 1596

John Harrington: primer inodoro, compuesto por un asiento con desagüe subterráneo y un depósito de agua.

### S. XVI - XVIII

Baños públicos: cierran progresivamente.

**1739**

París: se habla sobre baños para hombres y mujeres.

**1775**

Alexander Cummings: primer inodoro moderno con desagüe a través de un sifón en "S".

**1778**

Joseph Bramah: patenta y comercializa el primer retrete con cierre hidráulico.

**S. XVIII**

**50' - 60'**

Segregación racial en baños de EEUU.

**1980**

Interés en diseño de aseos: marketing.

**80'**

VIH: discriminación a homosexuales en baños públicos.

**90'**

Baños adaptados para personas con discapacidad.

**1997**

Ally McBeal: visibilidad aseos unisex en EEUU.

**S. XX**

**S. XIX**

**Época victoriana**

Represión sexual y ética social.

Lavabo: refinamiento, superioridad y privacidad.

**1852**

Londres: primer baño para mujeres.

**1858**

Joseph Bazalgette realiza el proyecto de alcantarillado de Londres.

**60'**

Baños para mujeres: establecimientos privados.

**1893**

Londres: primer servicio público para mujeres y hombres.

**S. XXI**

**2002**

UPA: visibilidad vestuarios sin género en España.

**2013**

Movimientos trans: uso de baños públicos por identidad de género.

**2016**

The Light Box | RC Architects

**2017**

Gallaudet Inclusive Restrooms | Stalled!

**2020**

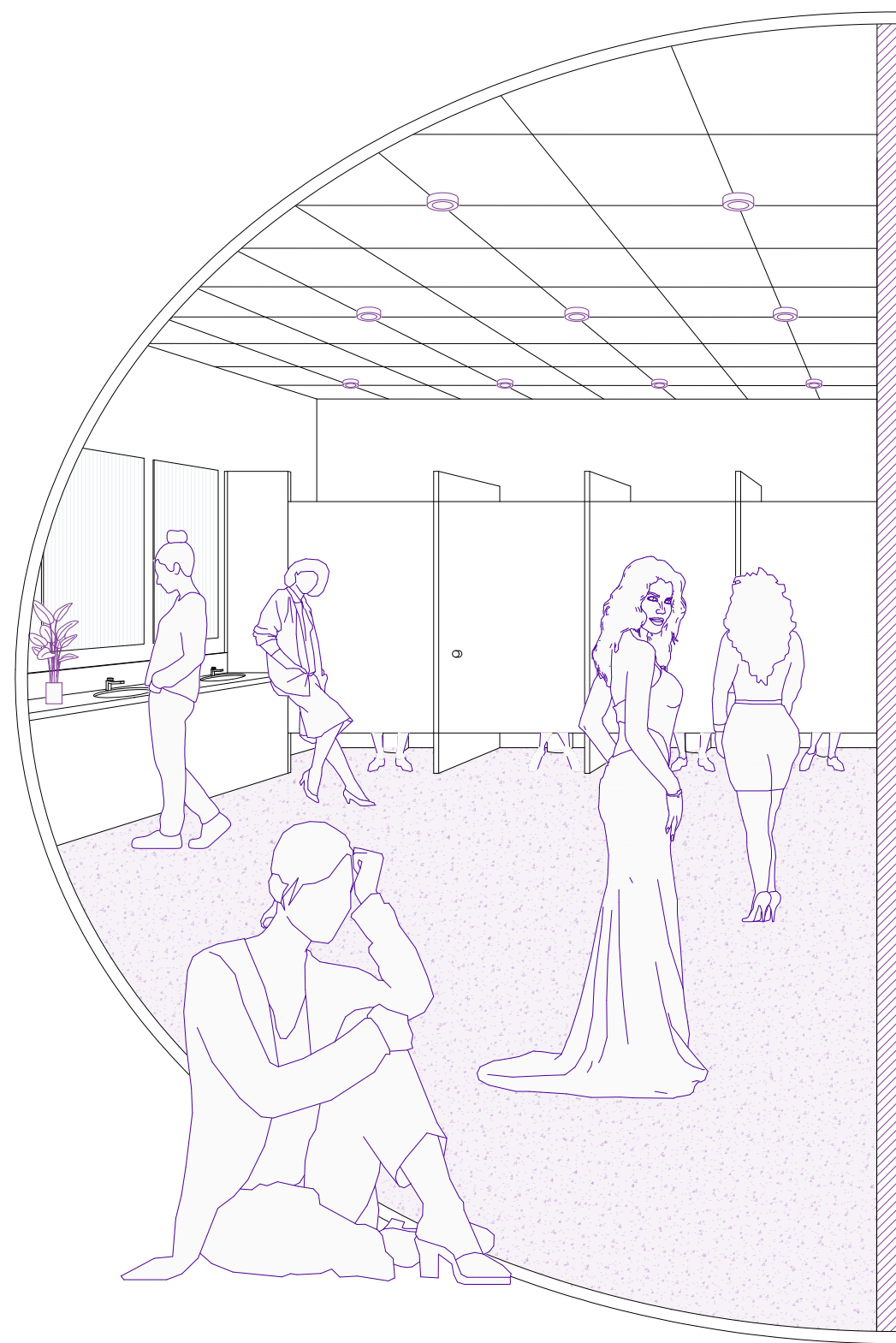
The Tokio Toilet

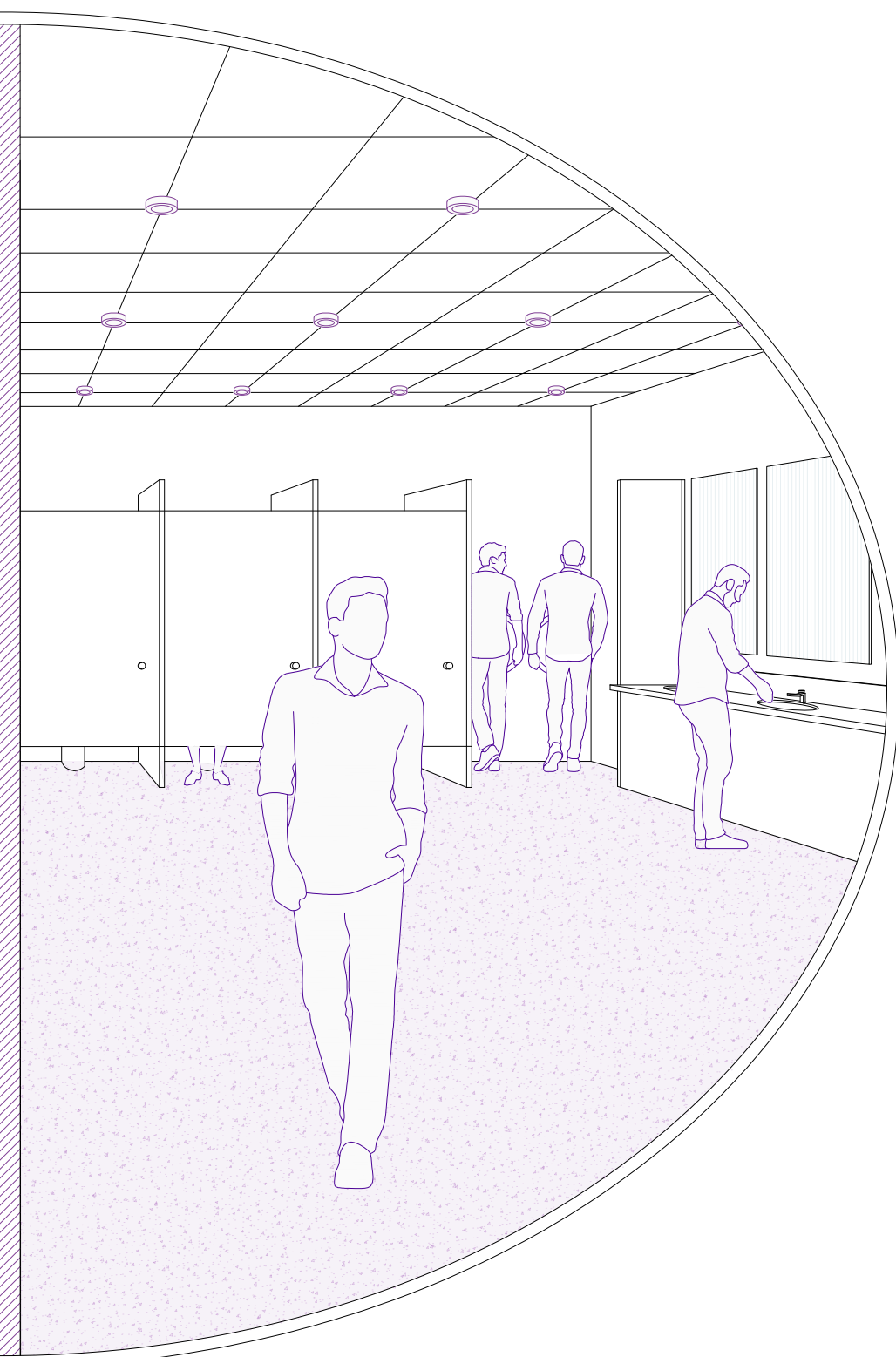
**2021**

Aseos Públicos Jardín del Turia | Versea



## **3| Construcción social**





Fig\_09. Representación de una situación habitual en los baños segregados por género.



### 3.1. Perspectiva de género

Extrapolando la ética social victoriana, mencionada con anterioridad, al contexto actual, surgen preguntas sobre si alguno de estos ideales sigue vigente en el imaginario colectivo y en la arquitectura de los servicios higiénicos reciente. Este análisis social se centra en cuestionar cómo una moral generalizada afecta en el desarrollo de la perspectiva de género, por ser donde mayores fronteras humanas y físicas se experimentan.

Se parte de reflexiones similares a las que Edwards y McKie (1998) se plantearon al escribir el artículo *Los sanitarios públicos para mujeres. Un asunto grave para la política del cuerpo*: “¿por qué las mujeres invariablemente tienen que hacer cola para entrar al baño en los lugares públicos, mientras que los hombres no?” (p.111). La respuesta de muchas mujeres y hombres en ese momento era relacionar el mayor tiempo de espera a cuestiones del cuidado superficial, tales como la vestimenta, el peinado o el maquillaje (Edwards y McKie, 1998).

Paradójicamente, en un hecho que define a los seres vivos, aquello que les une, las necesidades fisiológicas y vitales, se encuentra la diferencia, la elección, la separación y la reafirmación del género: hombre o mujer, blanco o negro, todo o nada. Siempre a los ojos de una sociedad atenta, encargada de recordar cuál es la jerarquía del conjunto.

Paul Beatriz Preciado (2011) trata esta problemática de la reafirmación del género, donde el servicio higiénico se utiliza como mecanismo de control:

En el siglo XX, los retretes se vuelven auténticas células públicas de inspección en las que se evalúa la adecuación de cada cuerpo con los códigos vigentes de la masculinidad y la femineidad. En la puerta de cada retrete, como único signo, una interpelación de género: masculino o femenino, damas o caballeros, sombrero o pamelita, bigote o florecilla, como si hubiera que entrar al baño a rehacerse el género más que a deshacerse de la orina y de la mierda (p.1).

Estas “células públicas de inspección” no han perdido su función implícita en los espacios públicos y colectivos de las ciudades del siglo XXI. “Escapar al régimen de género de los baños públicos es desafiar la segregación sexual que la moderna arquitectura urinaria nos impone desde hace al menos dos siglos: público/privado, visible/invisible, decente/obsceno, hombre/mujer, pene/vagina, de-pie/sentado, ocupado/libre...” (Preciado, 2011, p.4).

Los tabús que rodean el acto de ir al baño, que pasaron de la vergüenza y el pudor a una sensación interna, subconsciente y automática de repugnancia ante las funciones del propio cuerpo (Hudson, 2008), han condicionado su arquitectura, sus dispositivos y sus lógicas.

En el caso del género entendido como femenino, a estos tabús se les unen reglas de feminidad que la sociedad se ha encargado de dictar y controlar. “La feminidad se produce precisamente por la sustracción de toda función fisiológica de la mirada pública” (Preciado, 2011, p.2).

Se observa como los valores patriarcales desarrollados en la domesticidad pasan del ámbito privado al espacio público.

Elas han de mantenerse impolutas, discretas e inodoras, sentadas en retretes organizados y protegidos visualmente mediante cubículos (femenino-sentado). Ellos cuentan con urinarios, accesibles a la mirada pública, donde poder orinar de pie al mismo tiempo que generan vínculos de sociabilidad y reafirman su masculinidad ante otros hombres. Además, cuentan con inodoros, también protegidos, destinados a su analidad: “la producción eficaz de la masculinidad heterosexual depende de la separación imperativa de genitalidad y analidad” (Preciado, 2011, p.3). Por tanto, el diseño ha generado fronteras arquitectónicas basándose en diferencias funcionales, donde el género queda reducido a los órganos genitales (hombre-pene, mujer-vagina).

No vamos a los baños a evacuar sino a hacer nuestras necesidades de género. No vamos a mear sino a reafirmar los códigos de la masculinidad y la feminidad en el espacio público (Preciado, 2011, p.4).

Fig\_10. Anuncio de Poo-Pourri, un perfume diseñado para eliminar los olores generados al usar el baño. 2017.



Volviendo a Edwards y McKie (1998), resultan muy interesantes sus investigaciones acerca de la necesidad de un mayor número de servicios higiénicos para mujeres en el espacio público. Para ello, clasifican en diferentes categorías los requerimientos corporales, aportando parámetros a considerar en el diseño.

Por un lado, abordan diferencias biológicas para justificar un uso más frecuente y prolongado de los baños por parte de las mujeres: menstruación (aún vinculada a estigmas relacionados con la vergüenza y lo privado, que indiscutiblemente, genera una mayor frecuencia y tiempo de uso); embarazo (aumento de presión en la vejiga y problemas de incontinencia tras el parto); sistema genitourinario considerado menos eficaz y con mayores problemas (falta de información en comparación al masculino) (Edwards y McKie, 1998).

Entre las diferencias socialmente construidas destacan la posición al orinar (mayor número de dispositivos de evacuación para hombres), el uso del papel de baño, la diferencia entre distribuciones abiertas o cerradas del espacio, el tiempo dedicado a arreglarse la ropa para la operación, la falta de higiene del inodoro para sentarse (incomodidad e incluso cistitis, que provoca una mayor incontinencia en las mujeres), la aceptación social de orinar en público por parte de los hombres, mayores colas en los baños de mujeres (menor tiempo para orinar) o la responsabilidad del cuidado vinculada a la mujer (más personas dependientes a su cargo) (Edwards y McKie, 1998).

Finalmente, relacionan la falta de baños públicos para mujeres con una herencia histórica donde la mujer queda en un segundo plano en lo referente a las políticas públicas (Edwards y McKie, 1998). Las decisiones de poder siguen estando en manos de hombres que ignoran las necesidades y usos de los espacios por los cuerpos femeninos: “los hombres no lo ven como su problema” (Jones, 1993, diputado por Cardiff).

Fig\_11. Visualización de baño con dispensador de compresas y tampones.



### 3.2. Segregación histórico-social



Una de las problemáticas histórico-sociales más destacable en relación al uso de los servicios higiénicos públicos fue la discriminación racial que tuvo lugar en Estados Unidos durante los años cincuenta y sesenta (Sempol y Montano, 2018).

En estos años se desarrolló la segregación de baños por etnia-raza, apareciendo un tercer baño denominado “colored” (“de color”) destinado a personas afroamericanas. El racismo de ese momento consideraba que la piel no blanca era sucia y se argumentaba, bajo las leyes de Jim Crow, que “los afroamericanos exponían a los blancos a enfermedades contagiosas como la sífilis y que amenazaban con contaminar la pureza de la raza blanca mediante el mestizaje” (Sanders, 2020).

Asimismo, otra forma de discriminación experimentada en los baños se manifestó contra los hombres homosexuales en los años ochenta, durante la crisis del VIH.

Previamente a este hecho, la homosexualidad ya se relacionaba con prácticas sexuales catalogadas como sucias y antinaturales. El erotismo no heteronormativo<sup>1</sup>, muchas veces vinculado a estos espacios, se ve como una amenaza hacia la heterosexualidad y la masculinidad.

Durante la década de los ochenta, estas ideas son reforzadas, ya que al ser considerados portadores de enfermedades, los hombres heterosexuales se sentían expuestos a fluidos corporales “infecciosos” en los servicios públicos (Sanders, 2020).

Con tal de informar a la población y evitar el estigma posteriormente generado, se desarrollaron campañas de concienciación donde se especificaba que compartir baño no era una vía de transmisión del VIH (Fig\_12).



Fig\_12. (izq) Campaña de concienciación contra el estigma del VIH. 1985.

Fig\_13. (der) Baños segregados por etnia-raza en EEUU. Década de los 50 - 60.

1. Ver 8| Anexos \_ 8.1. Glosario | Identidad de género.

### 3.3. Identidad de género

Con tal de introducir este apartado, se parte de la definición y diferenciación entre los conceptos de “sexo” y “género”. Actualmente, el género se relaciona con los ámbitos de lo sociocultural y psicológico, mientras que el sexo se entiende como la división biológica que se nos asigna al nacer (García-Leiva, 2005).

A partir de esta distinción, llegamos a la identidad de género, que va más allá del binarismo hombre-mujer socialmente generalizado. Se trata del resultado de un proceso de socialización que interpela de forma directa a la subjetividad individual (Jayme, 1999). Es por tanto, una lectura propia en referencia al género que una persona tiene sobre sí misma (Morrow y Messinger, 2006).

Las diferentes identidades de género<sup>1</sup>, así como las expresiones de género<sup>1</sup> que las acompañan, entran en conflicto con el sistema de segregación binario de los servicios higiénicos actuales: damas - caballeros. Como denuncia Judith Lorber (1994/96), bajo estas divisiones “no hay espacio social para una persona que no es ni mujer ni hombre”. Las personas cuyo género no es decodificado con claridad o aquellas que desafían abiertamente el binarismo, como la población transgénero (Sempol y Montano, 2018), quedan desprovistas de lugares públicos donde poder sentirse seguras y libres del cuestionamiento propio y colectivo.

En el contexto estadounidense, el debate sobre las nuevas normativas que regulan la accesibilidad a los baños públicos, vuelve a ser un tema de actualidad. Superadas las luchas por los derechos civiles contra la segregación de los baños por etnia-raza de los cincuenta y sesenta, sumado a los posteriores reclamos en los noventa de las personas en situación de discapacidad, que lograron baños adaptados de uso público; las organizaciones trans reclaman ahora un cambio legislativo que permita el uso de baños públicos en función de la identidad de género y no del sexo biológico (Sempol y Montano, 2018).

El inicio de estos nuevos movimientos tomó fuerza en 2013 con el caso de Coy, una niña de seis años que ganó una sentencia judicial al exponer que no se le permitía usar el baño que corresponde a su género en su escuela primaria (Sempol y Montano, 2018).

La defensa de la división en los baños por sexo se argumenta bajo cuestiones de seguridad y protección personificadas en acosadores sexuales, pero estas medidas crean un escenario hostil para las personas trans, ya que denuncian acoso sexual y agresiones físicas y verbales experimentadas en los servicios higiénicos que no tienen en cuenta su género (Sempol y Montano, 2018).



### 3.4. Acoso escolar



En el entorno educativo, el acoso escolar o “bullying” supone un grave problema social cada vez más visibilizado. Según estudios globales de UNICEF (2010), la mitad de adolescentes del mundo sufre violencia en las escuelas. Cerca de 150 millones de estudiantes de entre 13 y 15 años han relatado sufrir acoso en la escuela y en sus inmediaciones.

Al analizar los espacios escolares donde mayor incidencia tienen estos sucesos, aparecen de forma repetida los servicios higiénicos, ya sean los baños o los vestuarios. Estos lugares, debido a su diseño y privacidad, albergan la doble función de ser refugio y escenario del acoso entre estudiantes.

Un estudio realizado en 2019 con los alumnos de la Escuela Fiscal N° 2 de la ciudad de Loja, Ecuador, concluyó que el 80% de los conflictos vinculados con el acoso escolar tenían lugar en el recreo, el patio y el baño (Arciniega-Carrión y Veja-Ojeda, 2019).

Por otro lado, según el North Carolina Department of Juvenile Justice and Delinquency Prevention (2002), el 20% de los estudiantes de enseñanza media y universitaria tratan de evitar usar los baños de sus respectivos centros, subiendo el porcentaje al incrementarse la edad. Los estudios apuntan como causas principales el olor, la exposición a la mirada del resto y la vergüenza o el miedo (Lundblad y Hellström, 2005).

Se hace evidente el replanteamiento en el diseño de los servicios higiénicos en el espacio educativo, donde a través de la arquitectura pueden darse respuestas a algunas de las problemáticas existentes. Comenzar desde una edad temprana a normalizar el uso de baños proyectados de forma inclusiva, donde se generen dinámicas de relación y respeto entre personas de diferentes géneros, marcaría una transición orgánica hacia la escala del ámbito público.

¿Cuál es el lugar donde se producen estas relaciones conflictivas de bullying o acoso escolar?	F	%
En el recreo-en el patio-baño	4	80.00
Durante la salida y entrada a la escuela	0	0
En clase-en el aula	1	20.00
En los pasillos entre clase y clase	0	0
En los momentos aislados	0	0
<b>TOTAL</b>	<b>5</b>	<b>100%</b>

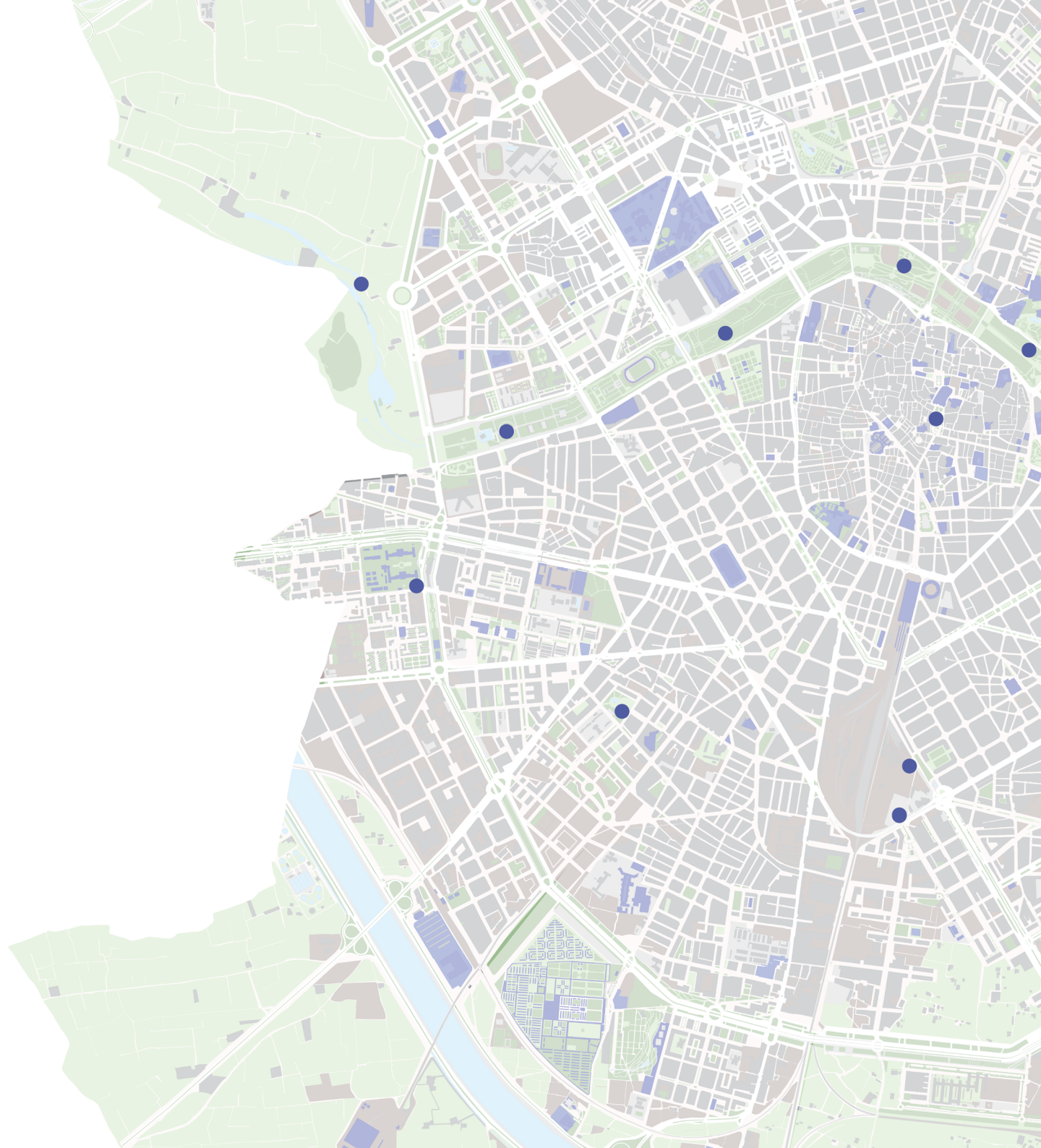
Fig\_14. (sup) Ilustración contra el acoso escolar, donde el baño supone un refugio.

Fig\_15. (der) Tabla comparativa de lugares donde ocurre el acoso escolar sobre estudio en la Escuela Fiscal N° 2, Loja, Ecuador. 2019.



## **4| Espacio público**







Fig\_16. Plano de València donde se marcan los servicios higiénicos públicos. 2022.





Fig\_17. Publicación del alcalde de València sobre la instalación de un baño autolimpiable. 2022.

1. Oficina de Estadística de l'Ajuntament de València (Población a 01/01/2021; Movimientos registrados en el Padrón Municipal de Habitantes en el año 2020).

2. Ver 5| Estudio de casos \_ 5.1. Aseos Públicos Jardín del Turia | Versea.

3. Reabierto al público el 28/07/2022.

4. Censo PSH 15/12/2021 realizado por el Ayuntamiento de València, 14 entidades sociales y el Grupo GESiinN de la Universitat de València.

En el plano de València adjunto se han destacado los servicios higiénicos presentes en el espacio público de la ciudad, que con mucho esfuerzo consiguen localizarse. Un total de 21 baños públicos para una población de 800.180 habitantes<sup>1</sup>. Siete de estos equipamientos se sitúan a lo largo de la costa urbana, contando uno de ellos con vestuario. El Jardí del Turia concentra otros ocho servicios públicos a lo largo de su recorrido, cuatro de los cuales se analizan posteriormente<sup>2</sup>.

De este modo, los seis restantes quedan distribuidos en plazas y jardines públicos, localizándose tan solo uno en el centro de Ciutat Vella, específicamente en la nueva Plaça de la Reina<sup>3</sup>.

En este análisis no se han tenido en cuenta aquellos baños vinculados a edificios públicos, como bibliotecas o universidades, ni los que son de gestión privada. Por tanto, se hace referencia únicamente a aquellos que se integran como equipamiento en el espacio urbano y son de competencia municipal.

Haciendo balance sobre la cantidad de baños públicos presentes en la ciudad, se observa una gran falta de los mismos, dejando a la sociedad como opción más viable el uso de servicios vinculados al consumo.

Si comparamos la ciudad de València con la capital, se observa que es una problemática extendida. Así lo denuncia el periódico *El Español* en su artículo *Madrid, 25 baños públicos para 3 millones de personas: la ciudad que abandona a los enfermos de colon*, donde se entrevista a dos personas con patologías que les obligan a hacer un uso recurrente del baño.

Estos no son casos aislados, ya que los escasos servicios higiénicos en el espacio público afectan a personas con diferentes necesidades. Entre ellas, las personas en situación de calle, una parte de la sociedad vulnerable y expuesta de una forma directa a esta situación. En la ciudad de València se tienen documentadas 754 personas viviendo esta realidad<sup>4</sup>.

España es el país con más establecimientos de hostelería por persona del mundo, uno por cada 175 habitantes, sumando un total de 277.539 locales gastronómicos<sup>5</sup>. Según la ley estatal, todos los bares o restaurantes han de contar con servicios sanitarios independientes para señoras y caballeros<sup>6</sup>. En general, su uso queda reservado exclusivamente a aquellas personas que consuman en el local.

Por tanto, la realidad es que en las ciudades españolas existen los suficientes servicios higiénicos para dar respuesta a las necesidades de la población, pero su gestión privada hace que no sean accesibles para todas las personas.

Una iniciativa que podría tomarse como ejemplo de actuación ante la problemática expuesta tuvo lugar en Zaragoza durante el 2011. El Ayuntamiento de la ciudad firmó un acuerdo con la Asociación de Cafés y Bares por el que los locales permitían el uso gratuito de los baños a toda la ciudadanía. De esta forma, los establecimientos que así lo quisieran, se sumaban a la red municipal de servicios públicos de uso gratuito. A cambio, la página web municipal incluía a los establecimientos adheridos y aplicaba una reducción de la tarifa del agua en proporción al incremento de uso (Efe, 2011).

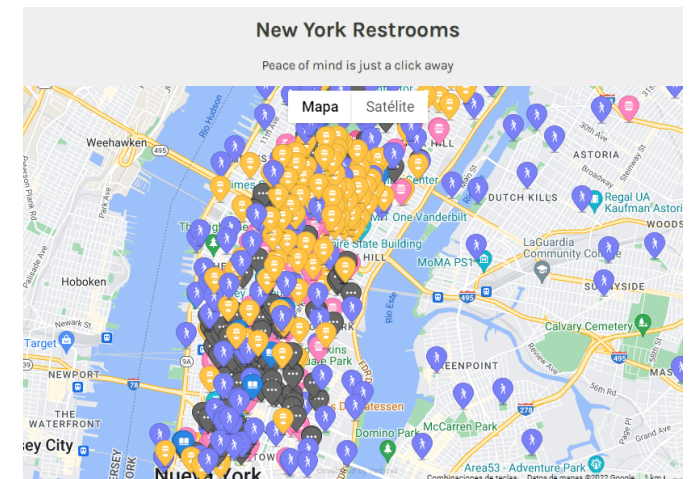
Actualmente, existen además diversas aplicaciones móviles que recogen los servicios higiénicos presentes en diferentes ciudades. Grandes urbes turísticas como París o Nueva York cuentan con una gran base de datos donde los baños aparecen clasificados por categorías, haciendo referencia a si son de uso público o privado, y en ese caso, a su precio.

Al utilizar estas aplicaciones en València, se observa una gran falta de actualización en la información ofrecida. Un ejemplo de ello es AppValència, una aplicación móvil desarrollada por el Ayuntamiento en la cual se incluyen los diferentes servicios presentes en la ciudad, pero que no incluye los aseos públicos accesibles a la población.

Fig\_18. Aplicación Mapper, para localizar baños en la ciudad de Nueva York.

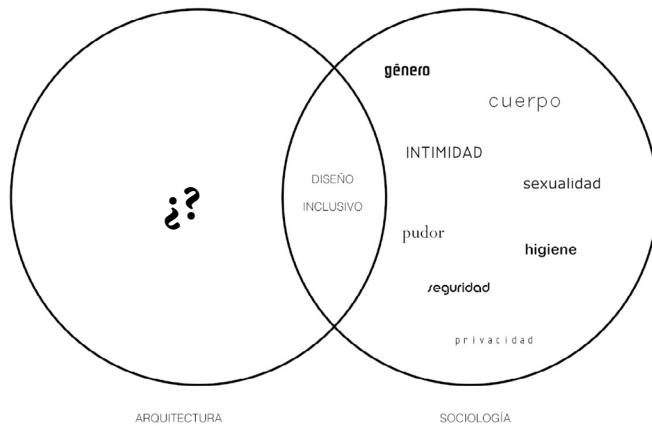
5. Datos del Instituto Nacional de Estadística (INE).

6. Orden de 17 de marzo de 1965 (BOE de 29 de marzo de 1965).





## **5| Estudio de casos**



Para el estudio de casos se han investigado diversas propuestas de servicios higiénicos en el espacio público, pero al tratarse de una temática de interés relativamente actual en el ámbito de la arquitectura, resulta complejo encontrar proyectos que puedan valorarse bajo los preceptos expuestos en este Trabajo de Fin de Grado.

Uno de los proyectos seleccionados para el estudio se tuvo claro casi desde un primer momento, debido al interés, la ubicación, las características proyectuales y la facilidad de comunicación con sus arquitectas. Se trata de los Aseos Públicos Jardín del Turia diseñados por el estudio Versea.

En el proceso de búsqueda, se contempló la posibilidad de incluir alguno de los proyectos que integran el programa The Tokio Toilet (The Nippon Foundation, 2020). Debido a diversos factores, como la falta de información gráfica o que las obras están desarrolladas por arquitectos<sup>1</sup> reconocidos internacionalmente, se replanteó esta opción para visibilizar propuestas de profesionales con menor trayectoria.

La posibilidad de estudiar otro aseo público ubicado en València también tuvo que ser descartada, ya que tras investigar sobre los baños públicos del Parc Central, se obtuvo escasa información sobre su diseño, funcionamiento y personas responsables.

Al encontrar la iniciativa Stalled! del equipo interdisciplinario MIXdesign e investigar sobre sus prototipos de baños inclusivos, se ha incluido dentro de los casos de estudio dado el interés y la vinculación con los temas abordados durante este trabajo. Su ámbito de actuación se centra en los servicios higiénicos incluidos como equipamientos dentro de edificios de diferentes tipologías, pero cuentan con pautas de diseño aplicables a baños públicos con estructura propia.

Otro de los ejemplos que se valoró fue el baño con inclusión de género planteado por WorkAC en el Centro de Estudiantes de la Escuela de Diseño de Rhode Island, en Estados Unidos. Se trata de un trabajo de gran importancia, ya que se desarrolló en conjunto con una organización de estudiantes cuir<sup>2</sup>. En vista de que tenía una propuesta proyectual que puede englobarse dentro de la que se expone en Stalled!, se prefirió escoger esta última al tener una aplicación más abierta.

Por último, la elección de los servicios higiénicos para mujeres The Light Box del arquitecto Rohan Chavan (RC Architects), en la India, se basa en la importancia de una obra vinculada a su contexto, que muestra un caso alejado de la situación de privilegio geopolítico de los ejemplos que le preceden.

Fig\_19. Búsqueda de las estrategias proyectuales de la arquitectura para lograr el diseño inclusivo

1. De entre los 17 proyectos, solo dos están diseñados por mujeres: Nao Tamura (diseñadora) y Junko Kobayashi (arquitecta).

2. Ver 8| Anexos \_ 8.1. Glosario | Identidad de género.

Informació banys públics Parc Central

**Borja Pardo Hidalgo** <pardo.bor1@gmail.com>  
para estudio

Bona vesprada,

Sóc Borja Pardo Hidalgo, estudiant d'Arquitectura de la Universitat Politècnica de València.

Estic desenvolupant el meu Treball de Fi de Grau sobre serveis higiènics a l'espai públic i he trobat a la vostra web que vareu realitzar diversos projectes d'adaptació a les naus del Parc. M'agradaria saber si també vau dissenyar els banys públics que es troben al Moll de Russafa i al Moll de Malilla, per tal d'obtenir més informació per al meu treball.

Moltíssimes gràcies.

Salutacions.

Borja Pardo Hidalgo

Entrevista TFG - Ascos Públicos Jardín del Turia

**Borja Pardo Hidalgo** <pardo.bor1@gmail.com>  
para B&B

Buenos días Marina e Isabel,

Soy Borja Pardo, estudiante de Arquitectura de la ETSAV y becaio en el CTAV.

Me pongo en contacto con vosotras porque me encuentro realizando mi TFG, el cual trata sobre servicios higiénicos en el espacio público, y estoy muy interesado en incluir y analizar vuestro proyecto de Aseos Públicos en el Jardín del Turia.

Tuve la oportunidad de conocer a Marina en la inauguración del equipamiento que también habéis realizado para el patio del CTAV y comentaría que quería comunicarme con vosotras.

Me encantaría poder haceros una pequeña entrevista con cuestiones relacionadas con este proyecto, ya sea online o de forma presencial, en función de vuestra disponibilidad, con tal de ampliar la información disponible en vuestra web. Cualquier material complementario que pudierais facilitarme también me sería de gran ayuda.

Quedo atento a vuestra respuesta.

Mis gracias de antemano.

Saludos.

Borja Pardo Hidalgo

Informació banys públics Parc Central

**Borja Pardo Hidalgo** <pardo.bor1@gmail.com>  
para secretaria

Bona vesprada,

Sóc Borja Pardo Hidalgo, estudiant d'Arquitectura de la Universitat Politècnica de València.

Estic desenvolupant el meu Treball de Fi de Grau sobre serveis higiènics a l'espai públic i he trobat informació en la vostra pàgina web sobre el Parc Central de València, el qual gestioneu. Em seria de gran ajuda per al meu treball si em pogueru facilitar informació sobre els banys públics que es troben al parc, en relació a les persones encarregades del seu disseny, problemes de manteniment i ús públic o qualsevol altra informació que considereu important.

Moltíssimes gràcies.

Salutacions.

Borja Pardo Hidalgo

Documentation of THE Transparent TOKYO TOILET

**Borja Pardo Hidalgo** <pardo.bor1@gmail.com>  
para tokyo

Good afternoon,

I am Borja Pardo, Architecture student at the Polytechnic University of Valencia, Spain.

I am writing to you because I am developing my bachelor degree project about toilets in public space and I am very interested in including your project THE Transparent TOKYO TOILET.

It has been difficult to find good graphic documentation about the project, in relation to floor plans, sections or elevations. If you would be so kind as to provide me with this additional information or any other material about the design or construction process, it would be of great help for my study.

Thank you very much.

Best regards.

Borja Pardo Hidalgo

Documentation on gender-inclusive toilets in Risd Student Center

**Borja Pardo Hidalgo** <pardo.bor1@gmail.com>  
para office

Good morning,

I am Borja Pardo, Architecture student at the Polytechnic University of Valencia, Spain.

I am writing to you because I am developing my bachelor degree project about toilets in public space and I am very interested in including your project of gender-inclusive toilets developed in the Risd Student Center.

It would be of great help for my study if you could provide me with graphic information or material related to the participatory processes of design, inclusion, construction and final use of these spaces.

Thank you very much.

Best regards.

Borja Pardo Hidalgo

Fig\_20 - 24. Comunicaciones con diferentes estudios e instituciones para obtener información sobre los casos de estudio.



## 5.1. Aseos Públicos Jardín del Turia | Versea<sup>1</sup>



Versea es un estudio de “arquitectura y más”, enfocado al interiorismo, diseño y restauración. Se funda en València en 2011, por las arquitectas Marina Bernardo, vinculada a la restauración, el proceso creativo y la botánica; e Isabel Señor, especializada en diseño gráfico, técnico y fotografía (Versea, 2011).

En sus trabajos, que van desde viviendas a proyectos de espacio público, oficinas, clínicas o showrooms, tratan que las personas descubran lugares en los que querer estar:

Nuestros proyectos son distintos unos de otros porque no trabajamos sobre un patrón, creemos que la arquitectura es universal pero no única, y nos adaptamos a los lugares, a las necesidades de los clientes, dando forma a sus ideas y sus sueños modelando los espacios que después serán una realidad (Versea, 2022).

La clave está en que todo se entrelace, pensamos que la buena arquitectura no cabe bajo una única etiqueta.

(Versea, 2022)

*versear* (de versea)

1.intr. Dícese de la actividad de combinar energías, conocimientos, creatividad y experiencia en distintos campos, para generar un proyecto global.

2.intr. Extraer arquitectura, paisaje, rehabilitación, diseño y otros elementos de mundos ajenos para convertirlos en cercanos.

2.pnrl. Crear, generar, definir, soñar (ella se versea cada vez que cierra los ojos).

(Versea, 2011)

Fig\_25. Fotografía y logo del estudio Versea. Arquitectura y más.

1. Ver 8| Anexos \_ 8.2. Entrevista Versea | Aseos Públicos Jardín del Turia.

## Relación con el contexto

La propuesta de Aseos Públicos Jardín del Turia se gesta como iniciativa ciudadana en 2017, dentro de los presupuestos participativos DecidimVLC de la ciudad de València: “era un proyecto que había surgido como un proceso de participación ciudadana. Era una de las propuestas que se votó, de las que se habían planteado, una de las que salió con más votos y por eso la sacaron adelante” (Bernardo, M., entrevista propia, 2 de septiembre de 2022).

Como se expone en la propuesta de inversión de DecidimVLC en 2017:

El Jardín del río Turia no dispone de suficientes baños públicos y algunos no están en buenas condiciones. Por este motivo, se propone la instalación de baños públicos en el Jardín.

La propuesta inicial es la instalación de 6 nuevos puntos de servicio (4 de nueva planta y 2 instalaciones rehabilitadas que ya existían), es decir, un baño a una distancia máxima de 1.200 metros. El emplazamiento se decidirá teniendo en cuenta el efecto paisajístico del entorno del jardín. El proyecto contemplará el servicio de vigilancia, limpieza y mantenimiento de todos los baños.

A partir de la aprobación de la iniciativa, con un presupuesto de 650.000 €, l'Ajuntament de València anuncia en 2018 el concurso de ideas para la instalación de cuatro nuevos baños públicos en el jardín del Turia. En este, se buscaba, según Pilar Soriano (2018), concejala de Parques y Jardines: “la expresión libre de planteamientos arquitectónicos, urbanísticos y programáticos novedosos, contemporáneos y originales”. Por otro lado, los servicios higiénicos habían de ser resistentes, antivandálicos y con un diseño que favoreciera la limpieza del espacio.

De entre las 13 ideas presentadas, el diseño de Versea bajo el lema “Entretroncos” consigue ganar el concurso con el apoyo del Colegio Territorial de Arquitectos de València (CTAV).

Tras el proceso de desarrollo y ejecución de los 4 servicios higiénicos, que comienza en 2019, quedan dispuestos para el uso público a partir de 2021.

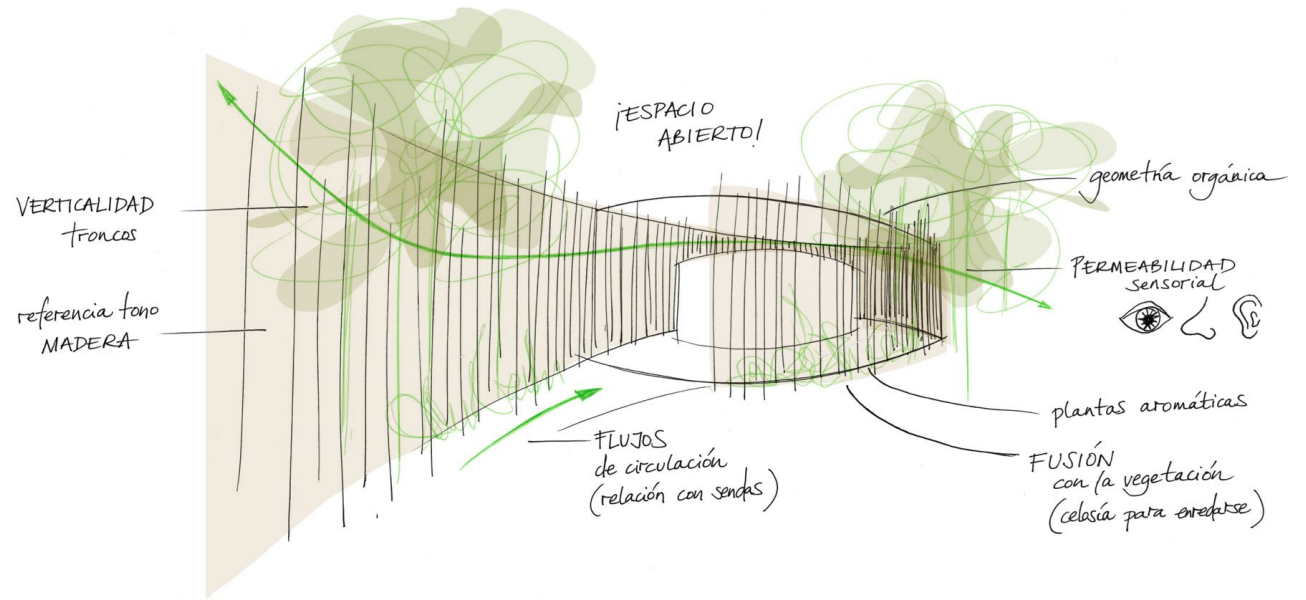
El mismo año de su inauguración, gana el Premio A+ (Premios Arquitectura Plus) by Daikin al mejor proyecto de Arquitectura de Espacios Públicos e Infraestructuras.

## Objetivos del proyecto

Se ha trabajado una propuesta de aseos muy vinculada con el jardín, **entrelazando** la vegetación nueva y existente con el elemento arquitectónico, **permeable** al exterior, para garantizar un óptimo funcionamiento. Se ha optado por una propuesta física y visualmente muy **abierta**, para evitar olores y fuertes contrastes de iluminación, y generar un espacio seguro, pero también para no perder la relación con el exterior en ningún momento.

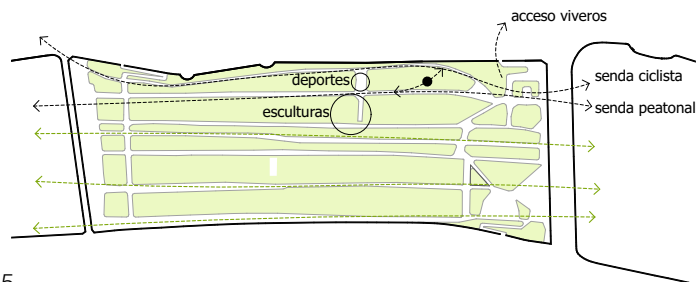
Se ha buscado una imagen amable, de acabados cálidos, relacionados con la **madera** y la naturaleza, para lograr una integración con el medio que permita crear dicho vínculo.

Se ha planteado un uso adaptado a los **distintos usuarios**, desde niños (grandes amantes de los parques) mediante equipamiento a su medida, hasta ciclistas, con un bicicletero, y personas con movilidad reducida. Se han incorporado unos bancos de apoyo para las esperas de los acompañantes.

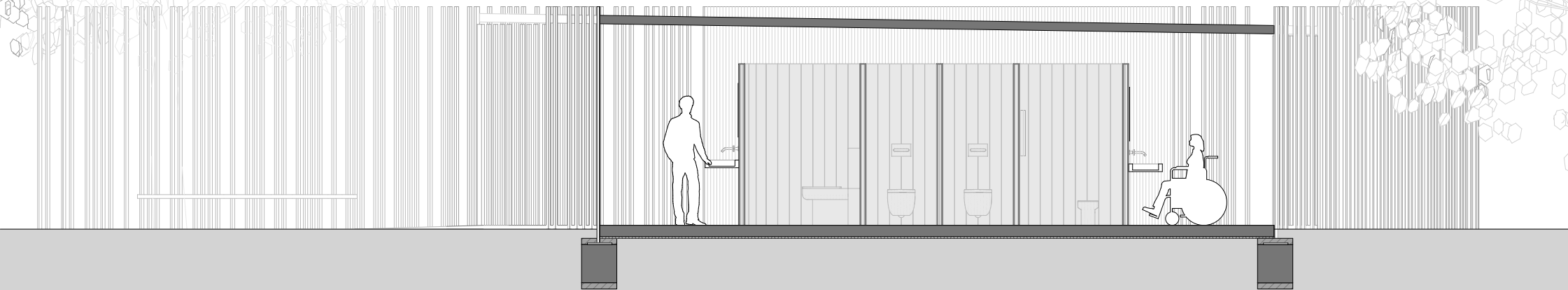
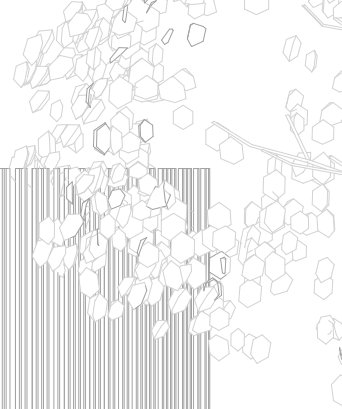


## Elección de la ubicación

Se ha elegido una posición ladeada respecto al cauce para no adquirir excesivo protagonismo, pero cerca de la conexión con viveros y entre dos de las sendas (peatonal y ciclista) de mayor flujo de circulación. Se establece una conexión entre ambas sendas, generando un nuevo nexo. Se ha elegido además una posición cercana al área de ejercicio saludable ya que por su duración y usuarios, estas instalaciones suelen tener demanda de aseos.









Fig\_26. (ant izq) Presentación del proyecto para la fase 2 del concurso de ideas.

Fig\_27. (ant der) Sección del proyecto para la fase 2 del concurso de ideas.

Fig\_28 - 29. (izq) Fotografías relación con entorno del proyecto final.

Fig\_30. (pos der) Relación con el entorno para la fase 2 del concurso de ideas.

## Relación con el lugar

El lugar donde se implanta este proyecto es el Jardí del Turia de València, antiguo cauce del río en el cual diferentes paisajistas y arquitectos diseñaron los tramos en que se estructura. Es uno de los mayores jardines urbanos de España, fundado en 1986 gracias a la acción de movimientos ciudadanos como Vetges Tu y Pro Cauce, que bajo el lema “El Illit del Turia és nostre i el volem verd” (década de los 70), consiguieron crear este pulmón verde con espacios lúdicos, deportivos, de relación y de encuentro (Llopis, 2010). Tiene cerca de nueve kilómetros transitables, atravesando la ciudad y siendo uno de los lugares más visitados.

Los cuatro núcleos de servicios higiénicos desarrollados por Versea se ubican en los tramos IV, VI, VII y XVI del río, un entorno muy cercano para las arquitectas: “es un espacio que usamos mucho, nosotras, con nuestras familias, como usuarias y entonces nos parecía muy bonito hacer un proyecto como arquitectas” (Bernardo, M., 2022).

Bajo el lema “Entretroncos”, el diseño busca adaptarse al paisaje del jardín, conviviendo con la naturaleza preexistente, y generando un espacio híbrido interior-externo, completamente abierto y ventilado (Versea, 2021).

Se logra percibir una gran conexión interior-externo, así como el respeto al entorno, tal como explican desde Versea (Bernardo, M., 2022):

Sí, que en ningún momento perdieras esa relación, pero no solamente en cuanto a ver el exterior, sino a sentirlo, a los aromas, a seguridad, a que la luz, cuando tú entras a un espacio cerrado y estás en un espacio exterior, el contraste visual es muy fuerte, porque al final con una luz eléctrica nunca ves lo mismo que cuando estás a pleno sol fuera. Entonces se buscaba que siempre tuvieras una relación directa con lo que está pasando fuera, si es de día, si es de noche, si llueve, si hace sol, si hace frío, si hace calor, que no tuvieras un contraste muy fuerte al entrar.

Además, el lema que presentamos al concurso era “Entretroncos”, porque la idea era, a parte de la referencia a esos elementos verticales, que siempre nos ubicábamos entre los árboles, un poco como adaptándonos, porque al final siempre es como una especie de ojo que tiene unos brazos. Esos brazos siempre se van adaptando y buscando las relaciones con las sendas, con los árboles, con la vegetación existente.

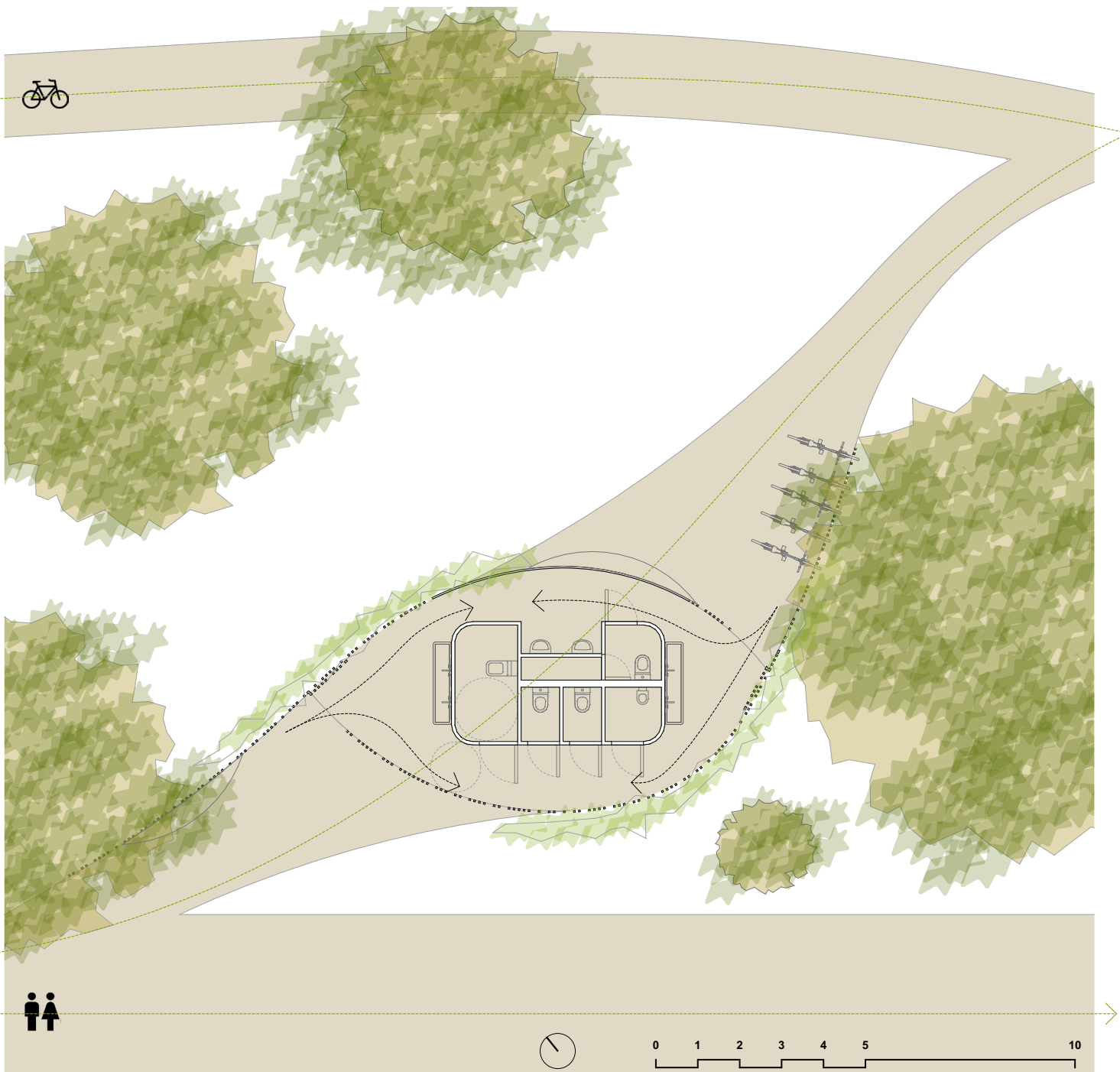
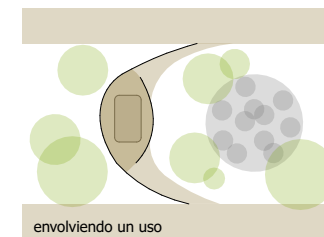
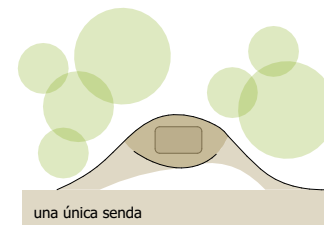
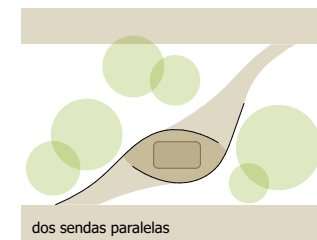


### Relación con el entorno

Se plantea una propuesta que dialogue con su entorno, y que genere un flujo más a través del cauce, como el resto de las sendas que lo atraviesan. El proyecto se entiende como un recorrido, entre troncos y árboles, entre sendas.

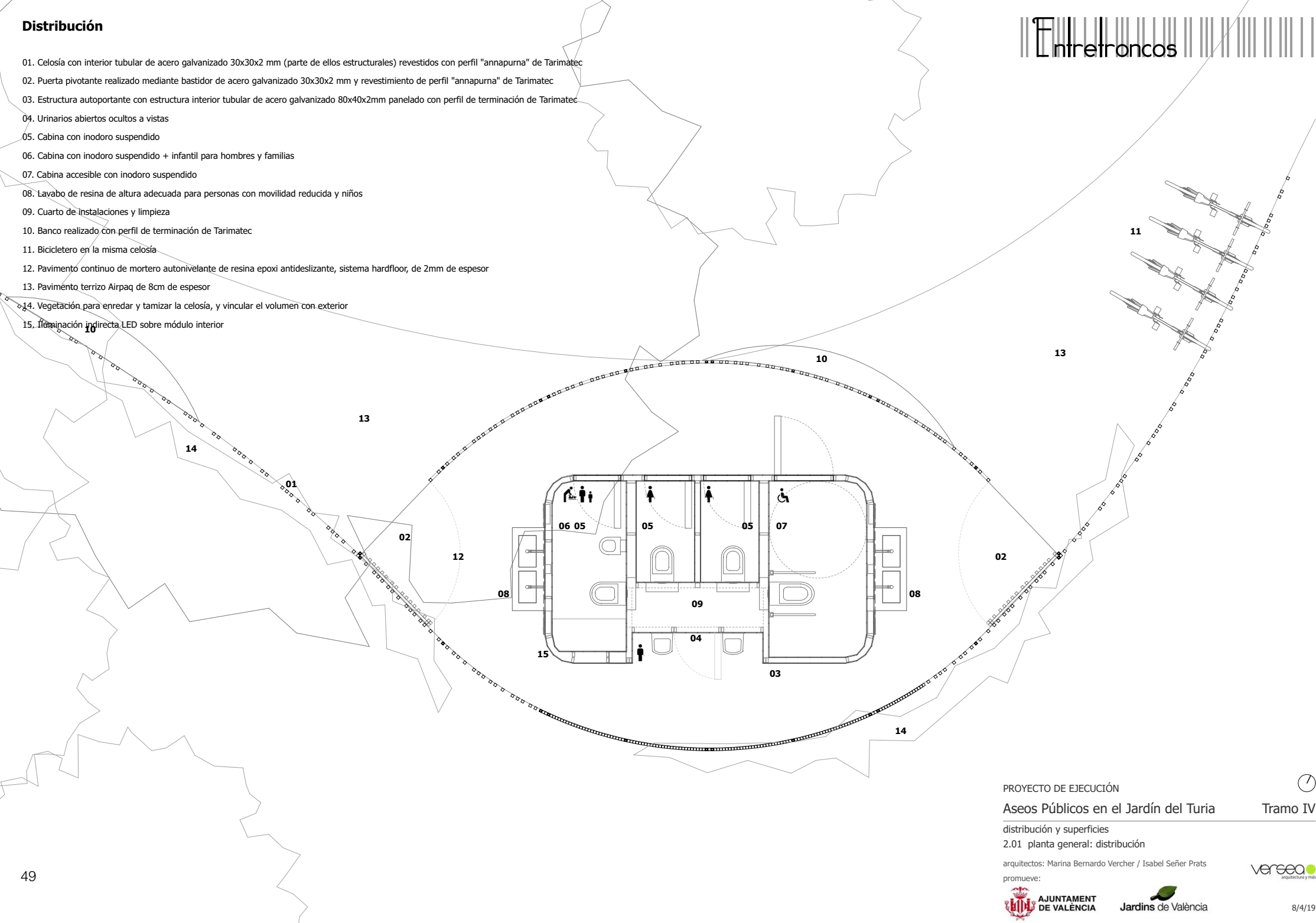
### Adaptación de la propuesta a distintos escenarios

La propuesta base se compone de un núcleo atravesado por una senda que lo conecta con el jardín. Estas sendas pueden variar con facilidad para adaptarse a las distintas situaciones que pueden encontrarse a lo largo del cauce, ajustando su geometría para entrelazarse con la vegetación y el entorno.



## Distribución

01. Celosía con interior tubular de acero galvanizado 30x30x2 mm (parte de ellos estructurales) revestidos con perfil "annapurna" de Tarimatec
02. Puerta pivotante realizado mediante bastidor de acero galvanizado 30x30x2 mm y revestimiento de perfil "annapurna" de Tarimatec
03. Estructura autoportante con estructura interior tubular de acero galvanizado 80x40x2mm panelado con perfil de terminación de Tarimatec
04. Urinarios abiertos ocultos a vistas
05. Cabina con inodoro suspendido
06. Cabina con inodoro suspendido + infantil para hombres y familias
07. Cabina accesible con inodoro suspendido
08. Lavabo de resina de altura adecuada para personas con movilidad reducida y niños
09. Cuarto de instalaciones y limpieza
10. Banco realizado con perfil de terminación de Tarimatec
11. Biciadero en la misma celosía
12. Pavimento continuo de mortero autonivelante de resina epoxi antideslizante, sistema hardfloor, de 2mm de espesor
13. Pavimento terrizo Airpaq de 8cm de espesor
14. Vegetación para enredar y tamizar la celosía, y vincular el volumen con exterior
15. Iluminación indirecta LED sobre módulo interior



PROYECTO DE EJECUCIÓN

Aseos Públicos en el Jardín del Turia

Tramo IV

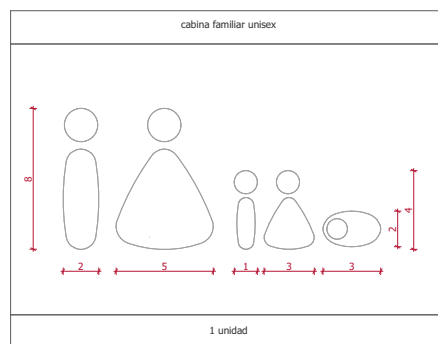
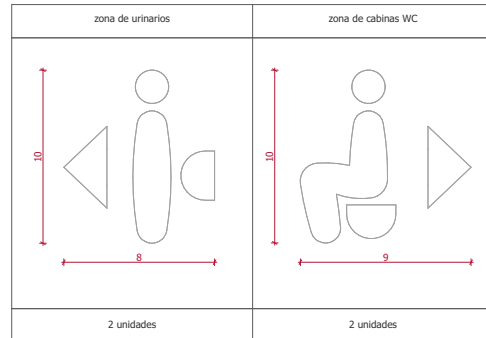
distribución y superficies

2.01 planta general: distribución

arquitectos: Marina Bernardo Vercher / Isabel Señor Prats

promueve:

verseo  
arquitectura y más



### Relación con el diseño

En relación al diseño, cada aseo público está formado por una cubierta ligera apoyada sobre una celosía estructural que se prolonga hasta las sendas de acceso, en cada caso adaptada a su ubicación, con el fin de abrazar y acompañar a las personas usuarias. Esta celosía es de carácter permeable, permitiendo la ventilación y las vistas, y generando un espacio seguro (Versea, 2019).

Bajo la cubierta se encuentra la pieza central que integra las cabinas individuales, de menor altura, cerradas en su perímetro, pero abiertas en la parte superior. Este conjunto de cabinas tiene diferentes tamaños en función de su uso: accesible para personas en silla de ruedas, de uso infantil o estándar. Adicionalmente, se incluyen urinarios fuera de las cabinas y ocultos al exterior. Se proyecta también un espacio para instalaciones y mantenimiento en el eje central. Por último, aparecen dos zonas de lavabos exteriores de uso común en los extremos del núcleo, vinculados a las zonas de acceso y salida (Versea, 2019).

La materialidad elegida para el proyecto, además de buscar la integración con el entorno, se basa en la sostenibilidad al estar fabricada a partir de cáscara de arroz (residuo de la materia prima local), que a su vez es reciclable y reutilizable (Versea, 2019).

### Relación con la inclusión

Uno de los aspectos más destacables de la propuesta de Versea es el uso del aseo de forma libre y sin segregación por género. Se utiliza una señalética inclusiva que sustituye las típicas referencias a hombre-mujer por de pie-sentado. Se buscan, por tanto, espacios no jerarquizados: “nos parece innecesario y vivimos en una sociedad en la que ese tipo de diferenciaciones no tienen ningún sentido” (Bernardo, M., 2022).

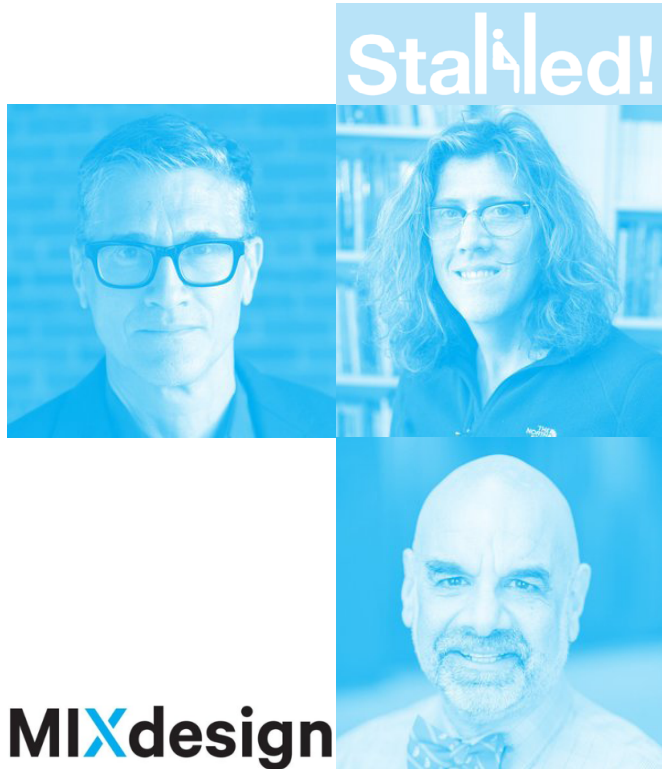
También se tienen en cuenta las personas con movilidad reducida, los cuidados o las diferencias de edad (Bernardo, M., 2022):

Para empezar, somos mamás, entonces eso se nota también (...). Necesitamos uno más amplio, que puede ser usado por una persona en silla de ruedas y que esté adaptado, que tenga barras, etc. Pero no solamente lo pueden usar personas en silla de ruedas, nos parece también un poco innecesario que eso se especifique. Lo mismo en el otro, grupos de edades, pues sí, podrían ir pequeños, pero no necesariamente solo niños pequeños, hay un apoyo donde puedes cambiar a un bebé, pero también podría servir para otro tipo de necesidades. Entonces, la idea es que los espacios sean para todo el mundo y que cada uno utilice aquellas zonas del baño con las que se sienta más cómodo.

Fig\_31. (ant izq) Plano de ejecución. Planta final del proyecto. Fig\_32 - 33. (sup) Señalética inclusiva para identificación de espacios.

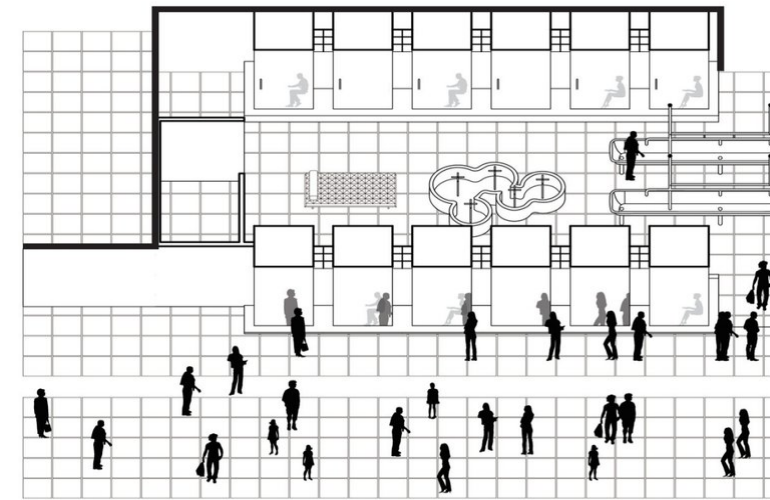


## 5.2. Stalled! | MIXdesign



La iniciativa Stalled!<sup>1</sup> se crea en 2015 para cuestionar y generar propuestas de baños públicos basadas en la equidad social. El proyecto está formado por un equipo de investigación interdisciplinario que lideran el arquitecto Joel Sanders, la historiadora transgénero Susan Stryker y el académico legal Terry Kogan, con el fin de abordar este ámbito desde una perspectiva política, cultural y legal (Stalled!, 2018).

En 2018, este equipo funda una start-up llamada MIXdesign, una consultoría de diseño centrada en realizar recomendaciones de diseño y prototipos que dan respuesta a las necesidades de las personas históricamente marginadas por profesionales de la arquitectura, el diseño de interiores y sus respectivos clientes (MIXdesign, 2018):



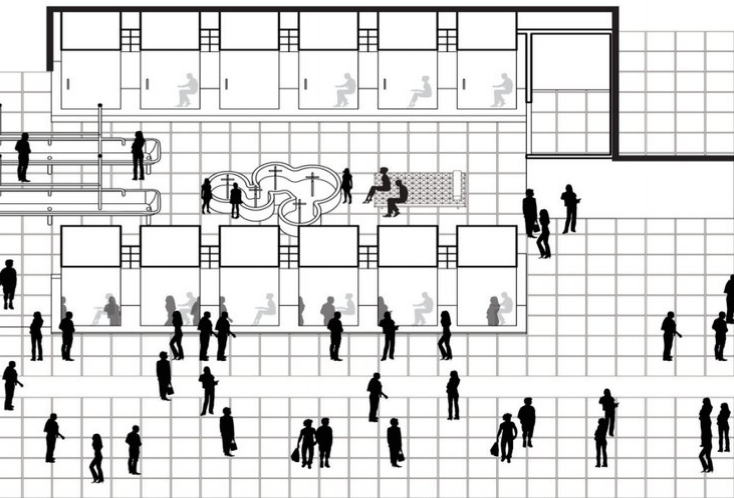
We collaborate with a wide range of commercial and institutional clients to make public spaces and everyday building types including restrooms, university campuses, workplaces, hospitals and art museums accessible and welcoming to what we refer to as “non-compliant bodies”, people of different ages, genders, races, cultures, religions and disabilities.<sup>2</sup>

1. Trans: ¡Estancado/a! o ¡Atascado/a!

2. Trans: Colaboramos con un amplio rango de clientes comerciales e institucionales para hacer que los espacios públicos y los tipos de edificios cotidianos, incluidos los baños, los campus universitarios, los lugares de trabajo, los hospitales y los museos de arte, sean accesibles y acogedores para lo que denominamos “cuerpos no-conformes”, personas de diferentes edades, géneros, razas, culturas, religiones y discapacidades.

Fig\_34. (izq) Componentes de Stalled! y logos correspondientes.

Fig\_35. (centro) Visualización conceptual de proyecto de Stalled!



## Metodología

En Stalled! (2018) se ha desarrollado una metodología de diseño inclusivo donde el espacio es el elemento común, el medio que da lugar a que personas diversas se mezclen entre sí.

Este proceso toma a la persona multi-usuaria como punto de partida, atravesando conceptos y realidades como la etnia, el género o la discapacidad (MIXdesign, 2018). Los puntos en se puede concretar son:

### 1! Investigación y análisis

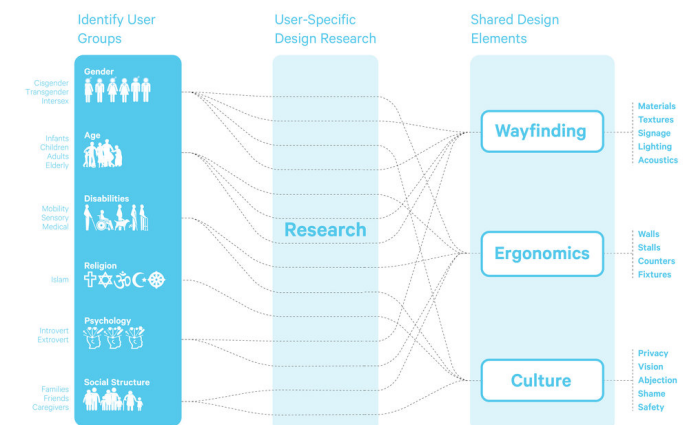
Explorar las estrategias de diseño en función de las necesidades propias de los grupos de usuarios clasificados por edad, género y discapacidad, con tal de llegar a soluciones compartidas.

Realizar revisiones bibliográficas y acciones participativas para analizar cómo las personas usuarias finales llevan a cabo diferentes actividades dentro de los espacios que el programa del proyecto reúne. Priorizando en este apartado la salud, la comodidad y el bienestar.

### 2! Síntesis

Elaborar una matriz de decisiones proyectuales compartidas que determinan las elecciones de materialidad y acabados, la orientación, la iluminación y la especificación de muebles y accesorios.

Reunir, como objetivo final, al mayor número de personas incorporadas e identificadas bajo diferentes características en diferentes ámbitos para que se desarrolle una interacción con equidad social.



Fig\_36. (der) Esquema metodológico de Stalled!

## 5.2.1. Gallaudet Inclusive Restrooms<sup>1</sup>

### Relación con el contexto

Esta propuesta de baños inclusivos se desarrolla en 2017, dos años después de la formación de Stalled! y se toma como prototipo para dar respuesta al contexto estadounidense sobre la segregación de los servicios higiénicos<sup>2</sup>.

Los debates acerca de estos espacios se reactivan con diferentes casos judiciales que pretenden anular las protecciones del Título IX del presidente Obama, las cuales garantizan que las personas trans puedan acceder a baños públicos separados por sexo en función de su identidad de género. En marzo de 2018, la administración del presidente Trump termina eliminando estas protecciones (Stalled!, 2018).

Desde Stalled! (2018) se basan en estos precedentes para proponer una alternativa de diseño que no acepta los servicios higiénicos divididos por sexo como un hecho. Generan, de este modo, unas pautas inclusivas para tener en cuenta a cualquier persona, que se materializan en prototipos de baños económicos viables en proyectos de nueva construcción o de reacondicionamiento, como en este caso.

### Relación con el lugar

El proyecto de renovación de servicios higiénicos que se estudia forma parte de la Gallaudet University's Field House<sup>3</sup>, donde se encuentran las instalaciones deportivas de esta universidad, ubicada en Washington, D.C., Estados Unidos.

La Gallaudet University es una universidad privada centrada en la educación de personas sordas y con problemas de audición. Trata, por tanto, las necesidades de las personas no-conformes desde que se autorizó por el Congreso para entregar títulos universitarios en 1864 (Stalled!, 2018).

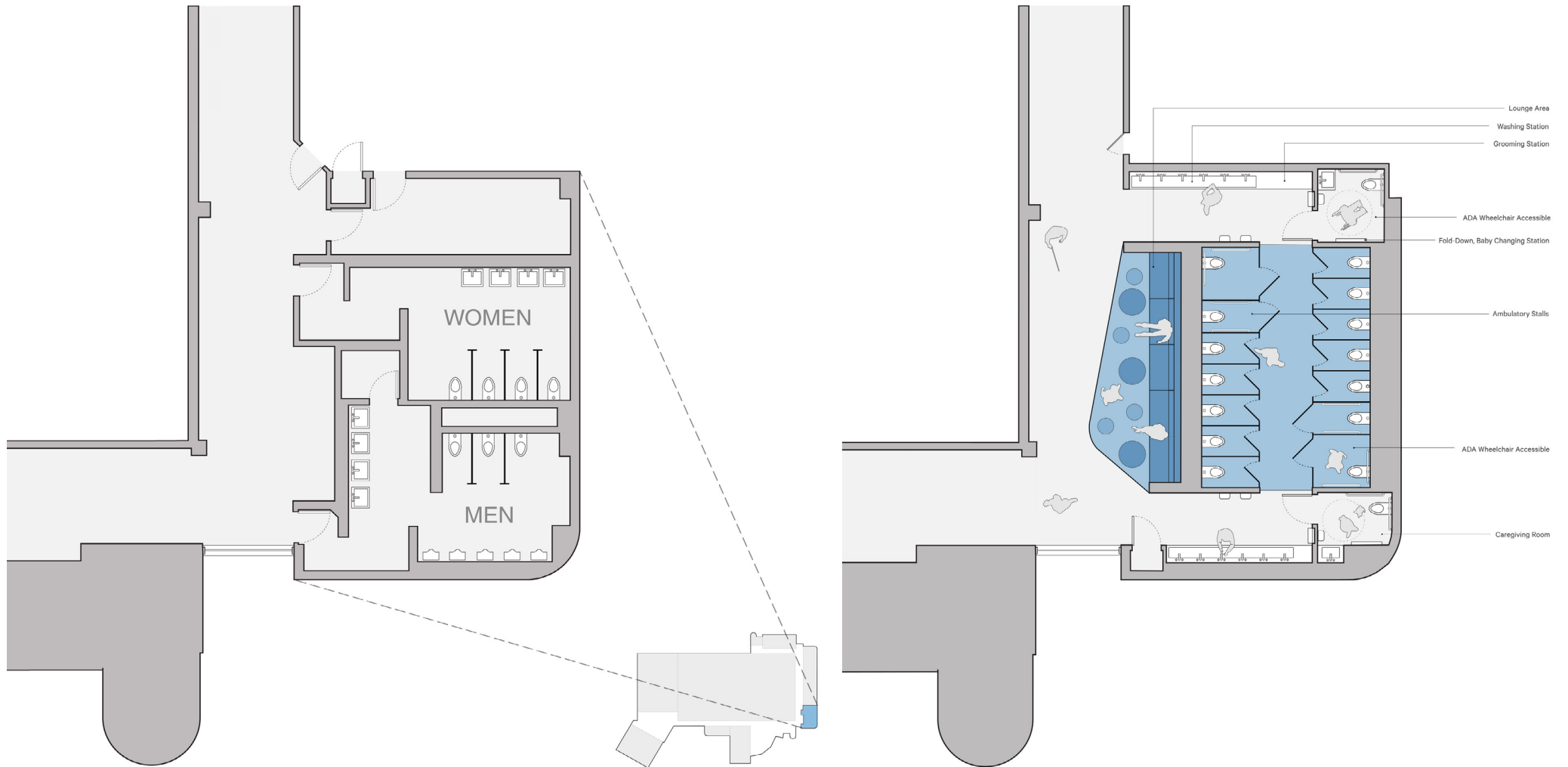
Los baños preexistentes se encontraban en el nivel superior de la Field House, ubicada en el sur del campus. Se trabajó a partir de unas limitantes espaciales que otorgaban una modesta superficie para los aseos de hombres y mujeres. Con la intervención, se transformaban estos servicios distribuidos en cubículos consecutivos y segregados por sexos, en una instalación destinada a distintas personas usuarias (MIXdesign, 2018).

---

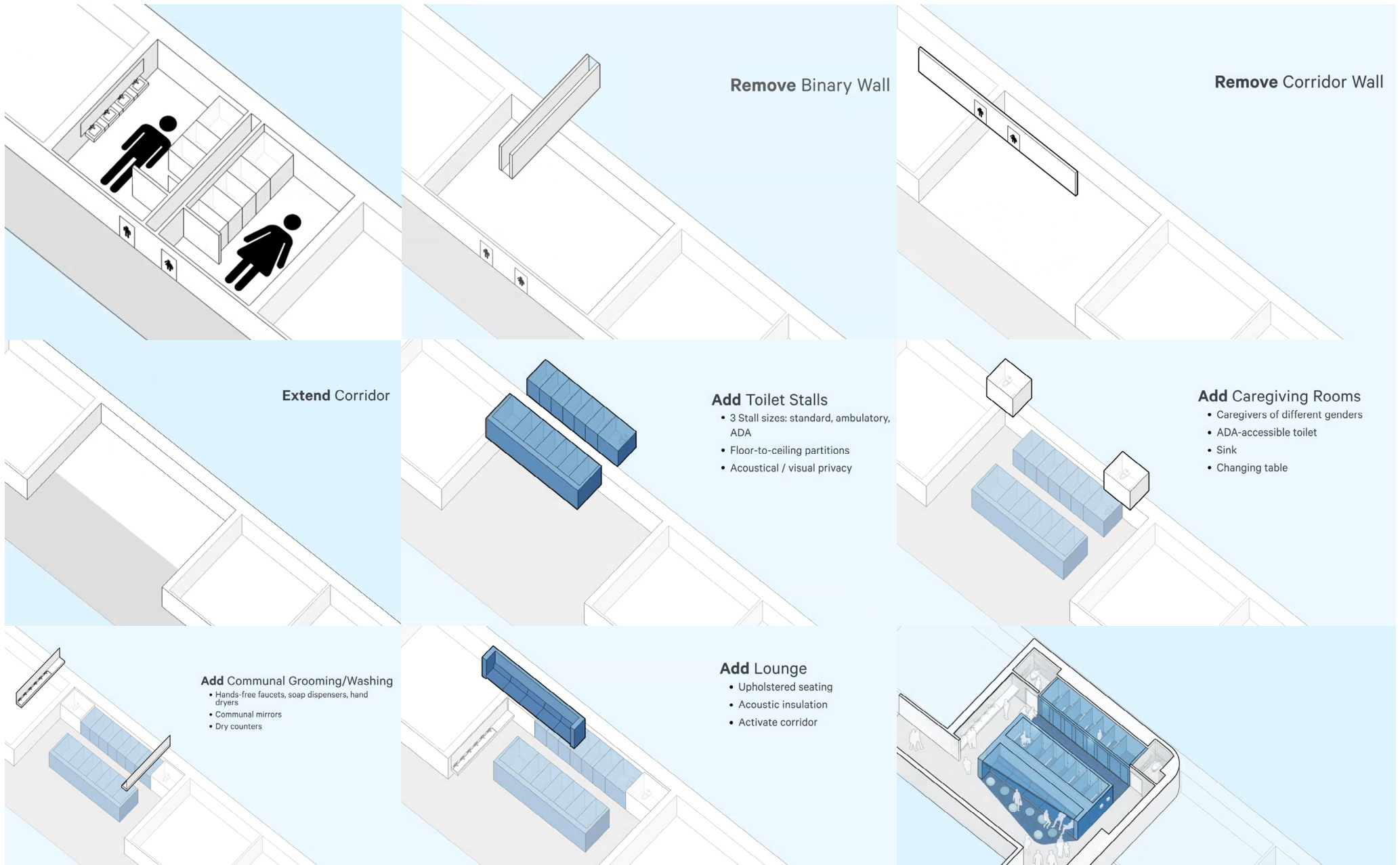
1. Trans: Baños inclusivos de Gallaudet.

2. Ver 3| Construcción social \_ 3.3. Identidad de género.

3. Trans: Casa de Campo de la Universidad Gallaudet.



Fig\_37. (izq) Planta de baños preexistentes.  
Fig\_38 (der) Planta con propuesta final de baños.



### Relación con el diseño

En el proceso de diseño se realizan diferentes estrategias proyectuales representadas en los esquemas adjuntos (MIXdesign, 2018):

1! Se elimina la partición vertical que contiene las instalaciones sanitarias y separa los baños de forma binaria, tratando el baño como un espacio abierto.

2! Se suprimen la pared del pasillo y las puertas de acceso a los dos baños. Generándose un espacio donde el pasillo se extiende.

3! Se agregan dos bloques enfrentados de compartimentos de baños, cerrados de suelo a techo para dar privacidad, y de tres tamaños: estándar, ambulatorio y adaptado a personas en silla de ruedas.

4! Se instalan salas de cuidados equipadas con inodoro, lavabo y cambiadores que facilitan la atención entre personas de distinto género.

5! Se incluyen áreas comunes de aseo y lavado fuera del camino principal de circulación.

6! Finalmente, se incorpora una sala de estar unida al pasillo, creando un espacio social compartido.

7! El espacio social queda integrado por esta sala abierta y el pasillo renovado, incluyendo mobiliario que permite descansar, trabajar, comer y comunicarse cara a cara, algo fundamental en la lengua de signos.

En este diseño es clave tratar el compartimento del baño como unidad de privacidad. Dicha estrategia permite eliminar dos fronteras: la partición vertical entre los aseos de hombres y mujeres, así como la pared del pasillo. Por tanto, se consigue convertir el servicio higiénico en un espacio semi-abierto, donde se crea una relación espacial orgánica y permeable (Stalled!, 2018).

Al plantear el proyecto como el desarrollo de un prototipo de baño inclusivo, se espera que puedan tomarse sus pautas de diseño como referencia en renovaciones de instituciones similares (MIXdesign, 2018).



### Relación con la inclusión

Además de todos los valores inclusivos que ya se han expuesto en este estudio de caso, Stalled! (2018), enfatiza que se basó en tres factores para diseñar este prototipo:

1! Generar espacios que fomenten el bienestar físico y psicológico para contrarrestar los sentimientos subjetivos sobre la abyección, la vergüenza, la privacidad y la propiedad que los baños provocan en las personas usuarias.

2! Integrar instalaciones y tecnologías interactivas que conserven el agua y sean fáciles de utilizar para las personas con discapacidades manuales.

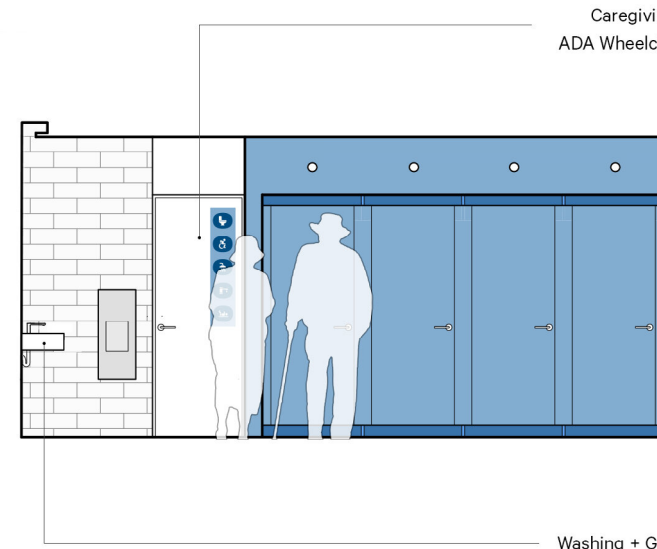
3! Idear una orientación apoyada por el color, la textura y la iluminación para ayudar a las personas con discapacidades físicas y sensoriales a transitar el espacio público.

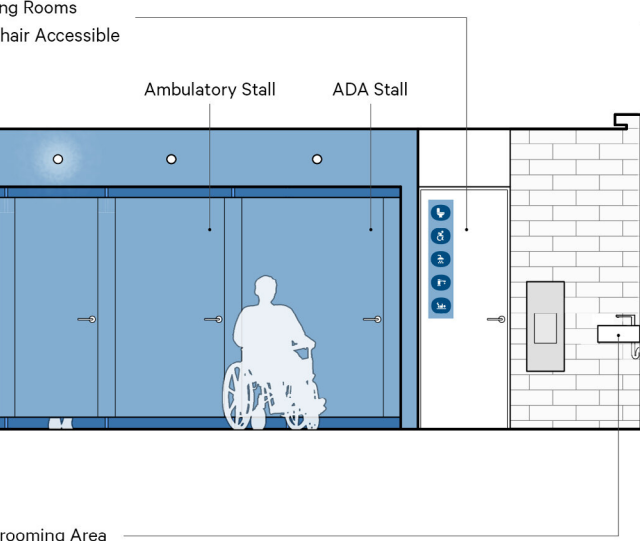
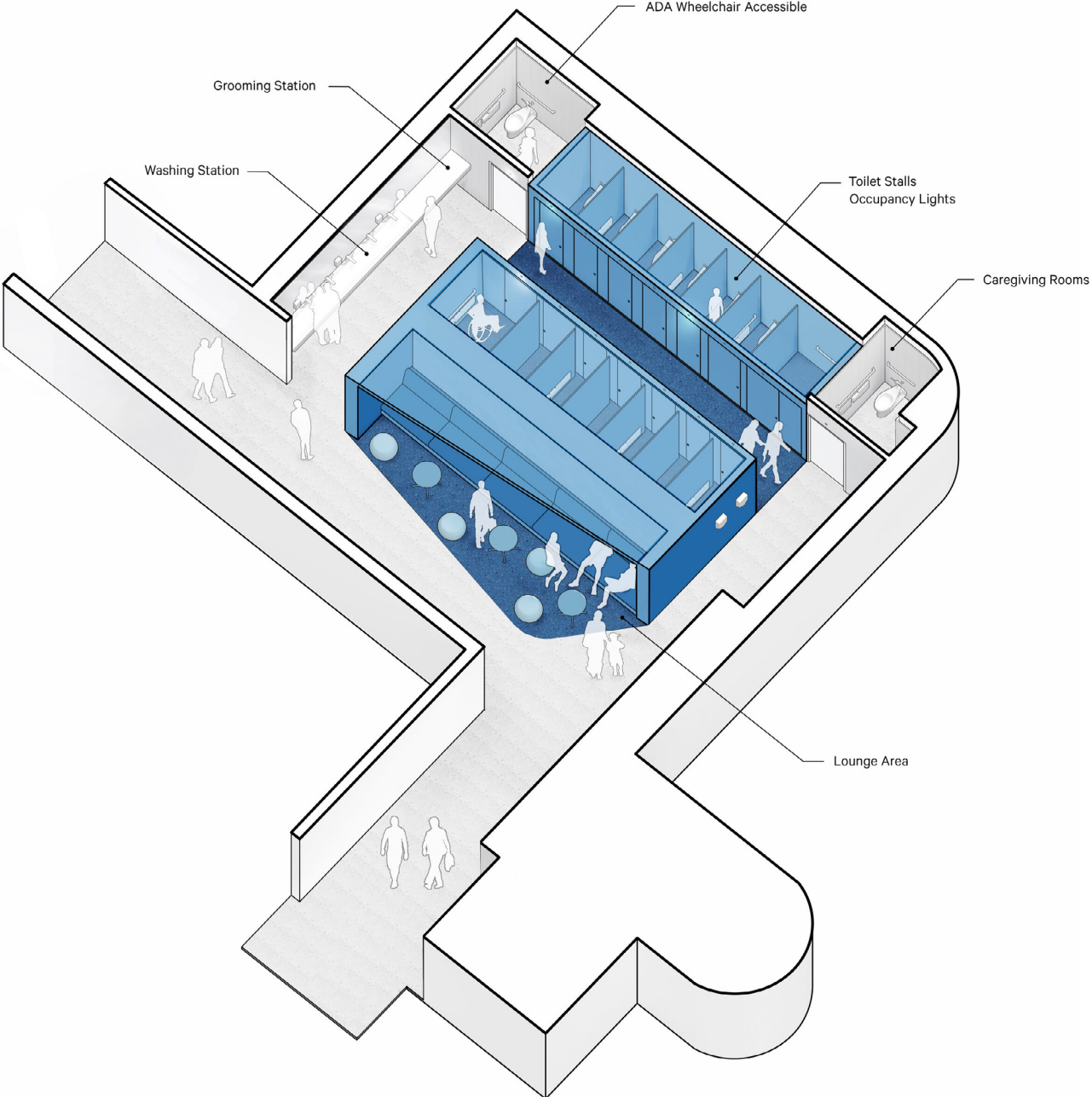
Stalled! treats restrooms as a means to generate a larger conversation about the relationship between environmental design, the human body and social equity. The controversies surrounding transgender bathrooms is just one example of the way civil liberties of people including women, African-Americans, Muslims, immigrants, the disabled and the LGBTQ community to name a few, are imperiled both in this country and around the world by denying people safe access to public space.<sup>1</sup>

(Stalled!, 2018)

1. Trans: Stalled! trata los baños como un medio para generar una conversación más amplia sobre la relación entre el diseño ambiental, el cuerpo humano y la equidad social. Las controversias que rodean a los baños transgénero son solo un ejemplo de la forma en que las libertades civiles de las personas, incluidas las mujeres, los afroamericanos, los musulmanes, los inmigrantes, las personas discapacitadas y la comunidad LGBTQ, por nombrar algunos, están en peligro tanto en este país como en todo el mundo al negar a las personas el acceso seguro al espacio público.

Fig\_48. (centro) Sección de la propuesta.  
Fig\_49. (der) Visualización final del prototipo.







### 5.3. The Light Box<sup>1</sup> | RC Architects



RC Architects se funda en 2015 en Mumbai, la India, por el arquitecto, planificador, diseñador y educador Rohan Chavan.

Se concibe como un estudio de diseño multidisciplinar relacionado con proyectos y ámbitos de saneamiento público y comunitario, diseño urbano, vivienda asequible y de bajo costo, viviendas unifamiliares, diseño de espacios e instituciones (RC Architects, 2015).

El enfoque único hacia los modos de vida y un estilo atrevido, son los aspectos que mejor definen la práctica de este estudio. En sus obras se puede observar la fusión de materiales modernos con principios vernáculos, creando espacios caracterizados por la luz natural y el paisaje (RC Architects, 2015).

India is a wonderful collage of art, culture, climate, people and events.

The Architecture - built or unbuilt should contain them.<sup>2</sup>

(RC Architects, 2015)

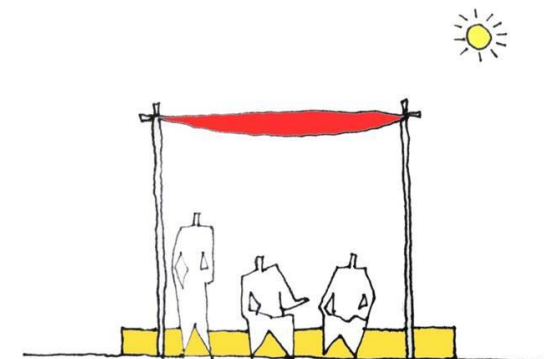
Fig\_50. Fotografía de Rohan Chavan y logo del estudio RC Architects.

Fig\_51. (der) Dibujo de RC Architects sobre relación con el entorno.

1. Trans: La Caja de Luz.

2. Trans: La India es un maravilloso collage de arte, cultura, clima, gente y acontecimientos.

La Arquitectura - construida o no, debe contenerlos.



## Relación con el contexto

El contexto y realidad de la mayor parte de la población india es muy distinto al analizado en los estudios de caso anteriores. La India es el segundo país más poblado del mundo por detrás de China<sup>1</sup>, considerándose un país en vías de desarrollo<sup>2</sup> con una sociedad empobrecida a pesar del rápido crecimiento económico<sup>3</sup>.

Además, la India ocupa el puesto 112 de 153 países en el índice de la brecha de género global 2020 del Foro Económico Mundial<sup>4</sup>. Las mujeres indias tienen un alto riesgo de sufrir abusos tanto en el ámbito doméstico como en el público (RC Architects, 2021), estimándose que cada siete minutos se produce algún tipo de violencia contra ellas<sup>5</sup>.

El 50% de su población hace sus necesidades en la calle<sup>6</sup> (Sinha, 2010), lo que expone a las mujeres a una situación de riesgo y vulnerabilidad.

A pesar del trabajo de las organizaciones por los derechos de la mujer, que tratan de concienciar públicamente, la seguridad y derechos a alcanzar avanzan muy lentamente (RC Architects, 2021).

Es en este contexto donde se crea el proyecto de aseos públicos The Light Box (2016), dirigido exclusivamente a mujeres.

RC Architects (2021) incluye esta propuesta en su perfil de Instagram acompañada de una referencia a un libro que trata sobre la problemática de los baños y el uso por parte de las mujeres:

In the book titled 'Why Loiter?: Women and Risk on Mumbai Streets', the authors<sup>7</sup> express through factual data, that over and above the lack of toilets what deters women from accessing and claiming public spaces as their own is the disappointing condition of the ones that already exist: unhygienic, unkempt, unsafe, uncomfortable, grossly inadequate and thus inaccessible. The book correctly identifies that there is no provision for the special needs of women, that their requirements to use the facility are different from that of men<sup>8</sup>.

Los baños públicos The Light Box surgen de esta problemática, concretamente en Mumbai, como una propuesta históricamente esperada y reclamada por las mujeres de la sociedad. El encargo se realizó por una organización empresarial social llamada Agasti, que se centra en la provisión de baños urbanos (RC Architects, 2021). Se genera así, no solo un espacio para cumplir una necesidad fisiológica, sino un lugar de relación seguro.

1. Según cifras del Banco Mundial.

2. Clasificado por el FMI y la ONU.

3. Según datos de la organización de las Naciones Unidas para la Alimentación y la Agricultura (FAO).

4. World Economic Forum's Global Gender Gap index 2020.

5. Según la Fundación Vicente Ferrer.

6. Según una investigación de WHO-UNICEF.

7. Shilpa Phadke, Sameera Khan and Shilpa Ranade. 2011.

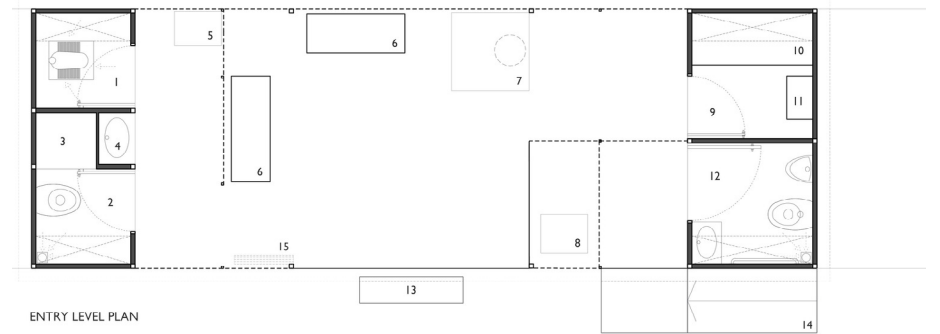
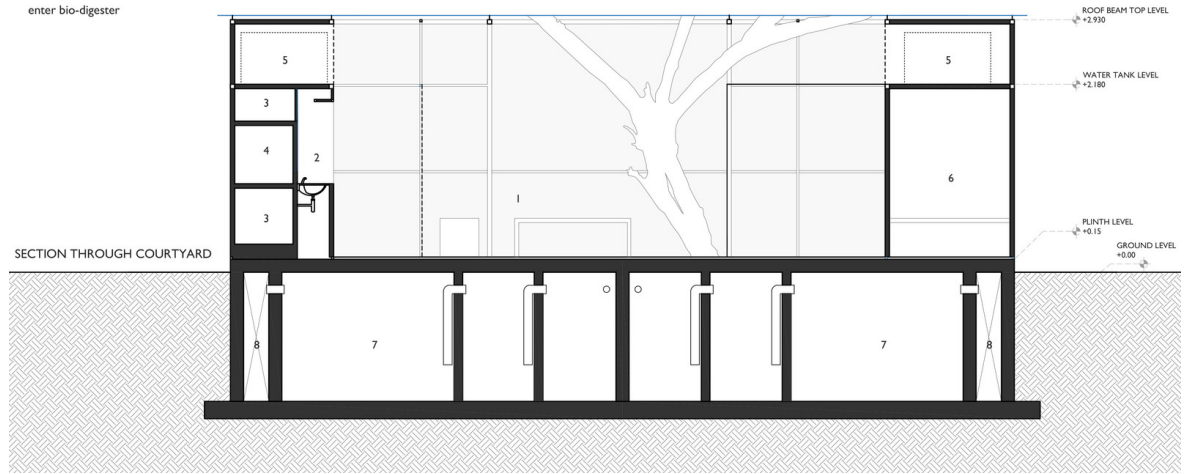
8. Trans: En el libro titulado 'Why Loiter?: Women and Risk on Mumbai Streets', las autoras expresan con datos objetivos que, además de la falta de aseos, lo que disuade a las mujeres de acceder a los espacios públicos y reclamarlos como propios es el decepcionante estado de los que ya existen: antihigiénicos, descuidados, inseguros, incómodos, sumamente inadecuados y, por tanto, inaccesibles. El libro identifica con acierto que no se contemplan las necesidades especiales de las mujeres, que sus requisitos para utilizar las instalaciones son diferentes a los de los hombres.



LEGEND

- 1. Restroom
- 2. Common washbasin
- 3. Storage
- 4. Baggage / babies
- 5. Water tank
- 6. Nursing station
- 7. Bio-digester
- 8. Space for drainage pipes to enter bio-digester

SECTION THROUGH COURTYARD



ENTRY LEVEL PLAN

FOOTPATH

LEGEND

- 1. Indian W.C
- 2. European W.C
- 3. Niche for baggage/babies
- 4. Wash basin
- 5. Vending machine
- 6. Bench
- 7. Gravel pit for trees
- 8. ATM
- 9. Nursing station
- 10. Bench
- 11. Diaper changing tray
- 12. Handicapped toilet
- 13. Main entry to restroom
- 14. Ramp to handicap toilet
- 15. Folding door





### Relación con el lugar

The Light Box se sitúa en la ciudad de Thane, en el estado indio de Maharashtra, siendo parte de la región metropolitana de Mumbai.

In a warm climate like India people have a very different relationship to built form. One needs but minimal protection, such as a chhatri (an overhead canopy), during the day. In the early morning and at night, the best place to be is outdoors, under the sky (Charles Correa, 2016)<sup>1</sup>.

El diseño del servicio público se desarrolla alrededor de un árbol preexistente en la zona de actuación. Uno de los motivos de esta decisión fue integrar la naturaleza y el contexto en la forma final construida, utilizando las características del entorno como protección climática. Por otro lado, la sombra que genera el árbol, protege el jardín inferior de la radiación solar, creando una luz tamizada. La lluvia se evita mediante una cubierta transparente (RC Architects, 2016).

Como resultado, durante las horas de sol, la luz natural ilumina esta “caja” pasando previamente por los árboles y en la oscuridad, el equipamiento funciona como iluminación de la zona (RC Architects, 2016).

### Relación con el diseño

El aseo público para mujeres tiene una dimensión de 3 x 9 metros (27 m<sup>2</sup>), distribuyéndose en cuatro bloques en sus dos extremos. En uno de estos laterales hay dos inodoros compartimentados, uno indio (a cota del suelo) y otro europeo, además de un lavabo en la zona común. En el lado opuesto, se proyecta una sala de lactancia y un aseo adaptado de mayor tamaño para personas con movilidad reducida (RC Architects, 2016).

El nexo y zona de encuentro entre estos cuatro espacios es un jardín de 4,5 x 3 metros (13,5 m<sup>2</sup>). Se plantea como un lugar donde puedan darse diversas actividades como el descanso, exposiciones artísticas, conferencias, campañas de concienciación o eventos estacionales. Como se resume desde RC Architects (2016):

The central garden is a metaphor to spaces where people can sit and relax under a tree in shade and socialize<sup>2</sup>.

Por último, con tal de garantizar la seguridad del espacio, se cuenta con una vigilancia física a tiempo completo, así como con dispositivos digitales, ya que crear un entorno seguro era una de las prioridades (Sahej Mantri, fundador Agasti, 2016).

Fig\_52. (izq) Fotografía interior de los baños.

Fig\_53. (sup izq) Sección de la propuesta.

Fig\_54. (inf izq) Planta de la propuesta.

Fig\_55. (sup der) Fotografía del proceso de construcción.

1. Trans: En un clima cálido como el de la India, la gente tiene una relación muy diferente con la forma construida. Sólo se necesita una protección mínima, como un chhatri (un toldo), durante el día. Por la mañana temprano y por la noche, el mejor lugar para estar es al aire libre, bajo el cielo.

2. Trans: El jardín central es una metáfora de los espacios donde la gente puede sentarse y relajarse bajo un árbol a la sombra y socializar.

### Relación con la inclusión

En esta intervención de RC Architects la vinculación con lo social se muestra de forma directa al dar una respuesta contundente a una problemática de desigualdad de género. Lo que en un principio podría leerse como una decisión que excluye a los hombres (bajo una perspectiva occidental y de privilegio), toma una proyección distinta al plantearse bajo este contexto. Se trata por tanto de una solución ante un hecho actual que afecta a la sociedad india, como a tantas otras.

In order to help Indian women achieve equal rights, the design of public spaces and urban infrastructure must make cities safer for girls and women – thus allowing them to travel safely from their homes to schools, workplaces, or social events (RC Architects, 2021)<sup>1</sup>.

As architects and planners we look at cities as buildings and streets, but cities are about people and events. A history of a city is not the way it looks but what happens there, what happens there are the places where people meet. That is why public spaces in a city are important where people meet and interact. It is a place of mental interaction where new ideas are born<sup>2</sup>.

(Rohan Chavan, 2016)

---

1. Trans: Para ayudar a las mujeres indias a alcanzar la igualdad de derechos, el diseño de los espacios públicos y de las infraestructuras urbanas debe hacer que las ciudades sean más seguras para las niñas y las mujeres, permitiéndoles así desplazarse con seguridad desde sus casas a las escuelas, los lugares de trabajo o los eventos sociales.

2. Trans: Como arquitectos y planificadores vemos las ciudades como edificios y calles, pero las ciudades tienen que ver con personas y acontecimientos. La historia de una ciudad no es su aspecto, sino lo que ocurre en ella, los lugares donde se reúne la gente. Por eso son importantes los espacios públicos de una ciudad, donde la gente se reúne e interactúa. Es un lugar de interacción mental donde nacen nuevas ideas.





विद्यावासी संदर्भ





## **6| Conclusiones**



Tras concluir la investigación y desarrollo referente a este Trabajo de Fin de Grado, se llega a un conjunto de conclusiones vinculadas con los objetivos planteados al comienzo de esta exploración.

Al conocer mejor la evolución histórica que han experimentado los servicios higiénicos a lo largo del tiempo, se pueden entender los conceptos sociales y morales que actualmente se siguen teniendo asociados a estos espacios. Condicionantes políticos, religiosos, económicos o sanitarios han dado lugar al diseño de los baños públicos con los que la sociedad se relaciona.

Haciendo referencia a los ámbitos más sociales, como la perspectiva e identidades de género, las segregaciones raciales o por orientación sexual, o el acoso y violencia, contra aquellos cuerpos que habitan lo común, se hace evidente que estos espacios siguen siendo un escenario hostil que necesita un replanteamiento en sus propuestas.

La arquitectura, por tanto, tiene una gran responsabilidad y vinculación con lo referido, ya que desempeña un papel protagonista en las experiencias corporales. Se ha de enfatizar su valor de creación cultural de identidades y cuerpos, trabajando de forma participativa y cercana con las personas usuarias de las estrategias proyectuales que se desarrollan.

En la escala urbana, se comienza a ver un cambio de paradigma en cuanto a la creación de más y mejores servicios higiénicos públicos, el cual se ha de continuar reforzando. Pero no es suficiente solo con la creación, cuestiones vinculadas a los mismos, como asegurar el mantenimiento o la seguridad, generan un mayor respeto y cuidado hacia estos espacios. Si la problemática actual reside en la falta de conciencia cívica, se ha de reeducar, concienciar o contar con medios más directos, como equipos humanos focalizados en velar por el correcto uso de los espacios públicos.

Mediante los casos de estudio analizados, se puede observar que un enfoque crítico hacia el contexto, el lugar, el diseño y la inclusión, llega a generar propuestas de gran valor arquitectónico y social. El trabajo interdisciplinar se entrelaza de forma obligatoria en lo relacionado con los baños de uso público, no es un factor adicional, sino de creación.

Es posible, por tanto, dignificar estos espacios y cambiar las connotaciones negativas que los rodean. La clave está en abrir la mirada, replantear la fórmula históricamente aceptada, trabajar en colectivo y abolir las fronteras sociales y arquitectónicas que nos separan.





## **7| Bibliografía y relación de figuras**

## **Bibliografía**

### *LIBROS*

Aristóteles, Pallí, J., et al. (2011). *Ética nicomáquea ; Política ; Retórica ; Poética*. Madrid Gredos D.L.

Coll-Planas, G., Vidal, M. (2013). *Dibuixant el gènere*. Barcelona: Edicions 96.

Giedion, S. (1978). *La mecanización toma el mando*. (Trad.) Gustavo Gili. (Libro original publicado en 1948).

Greed, C. (2003). *Inclusive urban design: Public toilets*. Londres: Routledge.

Hudson, J. (2008). *Baños publicos : diseños contemporáneos para espacios comunitarios*. Parramon Ediciones.

Llopis Alonso, A. (2010). *Historia de la Ciudad VI. Proyecto y complejidad* (CTAV, Ed.; Vol. 6) [Review of *Historia de la Ciudad*]. CTAV.

NCDPS. (2002). *Parents sound off on school restroom conditions: experts warn of risks associated with unclean, unsafe, unstacked restrooms*.

Novas, M. (2021). *Arquitectura y género : una introducción posible*. Melusina.

Sempol, D., & Montano, M. (2018). *Baños públicos : la última segregación : baños públicos, moral, género y sexualidad en Uruguay*. Montevideo Igualitario.

Wright, L. (1962). *Pulcro y decente: la interesante y divertida historia del cuarto de baño y del W.C*. No-guer.

### *PUBLICACIONES*

Agencia Estatal Boletín Oficial del Estado. (1997, 23 abril). REAL DECRETO 486/1997, de 14 de abril, por el que se establecen las disposiciones mínimas de seguridad y salud en los lugares de trabajo. Boletín Oficial del Estado, 97. [en línea] Disponible en: <https://www.boe.es/boe/dias/1997/04/23/pdfs/A12918-12926.pdf> [consulta: 19 de agosto 2022]

Agencia Estatal Boletín Oficial del Estado. (1998, 9 junio). LEY 1/1998, de 5 de mayo, de Accesibilidad y Supresión de Barreras Arquitectónicas, Urbanísticas y de la Comunicación. Boletín Oficial del Estado, 137. [en línea] Disponible en: <https://www.boe.es/boe/dias/1998/06/09/pdfs/A18972-18982.pdf> [consulta: 19 de agosto 2022]

Breu, M. (2018). Diccionari LGBT (lésbic, gai, bisexual, trans). Barcelona: TERMCAT, Centre de Terminologia. [en línea] Disponible en: [consulta: 29 de mayo 2022]

Consell de la Generalitat Valenciana. (2009, 13 enero). Decreto 7/2009, de 9 de enero, regulador de los establecimientos de restauración de la Comunitat Valenciana. Diari Oficial de la Generalitat Valenciana, 5931. [en línea] Disponible en: [https://dogv.gva.es/datos/2019/05/16/pdf/2019\\_5000.pdf](https://dogv.gva.es/datos/2019/05/16/pdf/2019_5000.pdf) [consulta: 18 de agosto 2022]

Conselleria de Vivienda, Obras Públicas y Vertebración del Territorio. (2019, 16 mayo). DECRETO 65/2019, de 26 de abril, del Consell, de regulación de la accesibilidad en la edificación y en los espacios públicos. Diari Oficial de la Generalitat Valenciana, 8549. [en línea] Disponible en: [https://dogv.gva.es/datos/2019/05/16/pdf/2019\\_5000.pdf](https://dogv.gva.es/datos/2019/05/16/pdf/2019_5000.pdf) [consulta: 18 de agosto 2022]

Pardo, G. (2016). Cuerpo y casa : hacia el espacio doméstico contemporáneo desde las transformaciones de la cocina y el cuarto de baño.

FELGTB (Federación Estatal de Lesbianas, Gays, Transexuales y Bisexuales). (2012, Septiembre). Argumentario del área de bisexualidad de la FEELGTB. Madrid. [en línea] Disponible en: <https://www.cambrils.cat/igualtat/fitxers/diversitat-sexual-i-d-identitat-de-genere-lgbt/BISEX.ArgumentarioAreabiFE-LGTB.pdf> [consulta: 6 de junio 2022]

Instituto Nacional de Seguridad e Higiene en el Trabajo. (2015, marzo). Guía Técnica para la evaluación y prevención de los riesgos relativos a la utilización de los lugares de trabajo. Madrid: INSHT. [en línea] Disponible en: <https://www.insst.es/documents/94886/203536/Guía+técnica+para+la+evaluación+y+prevención+de+los+riesgos+relativos+a+la+utilización+de+lugares+de+trabajo/deac8eb9-e242-48c4-a634-4cf88927fff7> [consulta: 20 de agosto 2022]

Ministerio de Sanidad, Servicios Sociales e Igualdad (2018, abril). Glosario de términos sobre diversidad afectivo sexual. Plan Nacional sobre el Sida. [en línea] Disponible en: <https://www.sanidad.gob.es/ciudadanos/enfLesiones/enfTransmisibles/sida/docs/glosarioDiversidad110418.pdf> [consulta: 11 de julio 2022]

Ministerio de Transportes, Movilidad y Agenda Urbana. (2022, 14 junio). Documento Básico SUA. Seguridad de Utilización y Accesibilidad. [en línea] Disponible en: <https://www.codigotecnico.org/pdf/Documentos/SUA/DBSUA.pdf> [consulta: 17 de agosto 2022]

Morrow, D. F., & Messinger, L. (2006). Sexual orientation and gender expression in social work practice: working with gay, lesbian, bisexual, and transgender people. Columbia University Press.

ONUSIDA (2015). Orientaciones terminológicas de ONUSIDA. [en línea] Disponible en: [https://www.unaids.org/sites/default/files/media\\_asset/2015\\_terminology\\_guidelines\\_es.pdf](https://www.unaids.org/sites/default/files/media_asset/2015_terminology_guidelines_es.pdf) [consulta: 11 de julio de 2022]

Sanders, J. (2020). La evolución de los baños: Lecciones históricas para aspirar a un futuro con espacios seguros e inclusivos. Plataforma Arquitectura. [en línea] Disponible en: <https://www.archdaily.mx/mx/943077/la-evolucion-de-los-banos-lecciones-historicas-para-aspirar-a-un-futuro-con-espacios-seguros-e-inclusivos>

SEGOB (Secretaría de Gobernación), Consejo Nacional para Prevenir la Discriminación. (2016). Glosario de la diversidad sexual, de género y características sexuales. México. [en línea] Disponible en: [https://www.conapred.org.mx/documentos\\_cedoc/Glosario\\_TDSyG\\_WEB.pdf](https://www.conapred.org.mx/documentos_cedoc/Glosario_TDSyG_WEB.pdf) [consulta: 13 de junio 2022]

UNICEF (2010). El bullying o acoso. Ocultos a plena luz: un análisis estadístico de la violencia contra los niños. [en línea] Disponible en: [http://www.aeped.es/sites/default/files/documentos/entrega3\\_bullying.pdf](http://www.aeped.es/sites/default/files/documentos/entrega3_bullying.pdf) [consulta: 7 de julio 2022]

Vicerrectorado de Responsabilidad Social y Cooperación UPV. (2019). Protocolo de atención a la identidad y expresión de género de la Universitat Politècnica de València. Boletín Oficial de la Universitat Politècnica de València, 113. Valencia: Editorial Universitat Politècnica de València. [en línea] Disponible en: <https://riunet.upv.es/bitstream/handle/10251/121573/Protocolo%20de%20atenci%C3%B3n%20a%20la%20identidad%20a%20la%20identidad%20y%20expresi%C3%B3n%20de%20g%C3%A9nero.pdf> [consulta: 20 de agosto 2022]

### *REVISTAS*

Arciniega-Carrión, A.C., Veja-Ojeda, M.F. (2019). Incidencia del Bullying o acoso escolar en la inteligencia emocional en los Estudiantes de la Escuela Fiscal N°2 Ciudad de Loja. Dominio de las Ciencias, 5 (1), 536-561. [en línea] Disponible en: <https://dialnet.unirioja.es/descarga/articulo/7152628.pdf> [consulta: 1 de agosto 2022]

Ciss Praxis (2011). Cuadernos de Pedagogía: La diversidad afectivo-sexual, 414.

Edwards, J., Mckie, L. (1998, 1 abril). Los sanitarios públicos para mujeres: un asunto grave para la política del cuerpo. Debate Feminista, 17.

García-Leiva, P. (2005). Identidad de género: Modelos explicativos. Escritos de Psicología - Psychological Writings, 7, 71-81. Disponible en: <https://www.redalyc.org/pdf/2710/271020873007.pdf> [consulta: 18 de julio 2022]



Hellström, A.L., Lundblad, B. (2005). Perceptions of school toilets as a cause for irregular toilet habits among school-children aged 6 to 16 years. *Journal of School Health*, 4 (75), 125-128.

Jayme, M. (1999). La identidad de género. *Revista de psicoterapia*, 10 (40), 5-22.

Lorber, J. (1996). Beyond the Binaries: Depolarizing the Categories of Sex, Sexuality, and Gender. *Sociological Inquiry*, 66, 143-160. [en línea] Disponible en: <https://doi.org/10.1111/j.1475-682X.1996.tb00214.x> [consulta: 5 de agosto 2022]

Penner, B. (2001). A World of Unmentionable Suffering: Women's Public Conveniences in Victorian London. *Journal of Design History*, 14 (1),35-51.

Preciado, P. B. (2011). Basura y género. Mear/Cagar. Masculino/ Femenino. Errancia, la palabra inconclusa.

#### *PÁGINAS WEB*

Killermann, S. (2013). It's Pronounced Metrosexual. [en línea] Disponible en: [www.itspronouncedmetrosexual.com](http://www.itspronouncedmetrosexual.com) [consulta: 12 de julio de 2022]

MIXdesign. (n.d.). MIXdesign. [en línea] Disponible en: <https://www.mixdesign.online> [consulta: 7 de Agosto 2021]

Sinha, K. (2010, 17 marzo). Every Day 1.1 bn People Poo without a Loo. *Times of India*. [en línea] Disponible en: <https://timesofindia.indiatimes.com/india/every-day-1-1bn-people-poo-without-a-loo/article-show/5691884.cms> [consulta: 12 de julio 2022]

Stalled! (n.d.). Stalled! [en línea] Disponible en: <https://www.stalled.online> [consulta: 13 de Agosto 2021]

Versea (n.d.). Aseos públicos Jardín del Túria. Versea. [en línea] Disponible en: <https://www.versea.es/portfolio/aseos-publicos-jardin-del-turia/> [consulta: 7 de Marzo 2021]

Vía Construcción. (2022). Versea. Vía Construcción. [en línea] Disponible en: <https://www.viaconstruccion.com/versea> [consulta: 4 de Junio 2021]

RC Architects. (n.d). RC Architects. [en línea] Disponible en: <https://rcarchitects.in> [consulta: 28 de Julio 2021]

Thane (2016). The Light Box - Restroom for women. RC Architects. [en línea] Disponible en: <https://rcarchitects.in/project/the-light-box-> [consulta: 18 de Julio 2021]

Chavan, R. (2016). The Light Box. ArchDaily. [en línea] Disponible en: <https://www.archdaily.com/792129/the-light-box-rohan> [consulta: 3 de Julio 2021]

Ajuntament de València. (2017). Banys públics en el jardí del riu Túria. DecidimVLC. [en línea] Disponible en: <https://decidimvlc.valencia.es/budgets/2/investments/1003> [consulta: 13 de Julio 2021]

### *PERIÓDICOS DIGITALES*

El Ayuntamiento anuncia el concurso de ideas para la instalación de baños públicos en el jardín del Turia. (2018). Elperiodic. [en línea] Disponible en: [https://www.elperiodic.com/valencia/ayuntamiento-anuncia-concurso-ideas-para-instalacion-banos-publicos-jardin-turia\\_584362](https://www.elperiodic.com/valencia/ayuntamiento-anuncia-concurso-ideas-para-instalacion-banos-publicos-jardin-turia_584362) [consulta: 13 de Julio 2021]

Madrid, 25 baños públicos para 3 millones de personas: la ciudad que abandona a los enfermos de colon (2017) Ramirez, D. El Español. [en línea] Disponible en: [https://www.elespanol.com/espana/20170604/221228214\\_0.html](https://www.elespanol.com/espana/20170604/221228214_0.html) [consulta: 6 de Julio 2021]

Se podrá ir al baño en los bares sin consumir (2011) EFE. Zaragoza. Heraldo. [en línea] Disponible en: <https://www.heraldo.es/noticias/aragon/zaragoza/2011/05/13/se-podra-al-bano-los-bares-sin-consumir-139883-2261126.html> [consulta: 6 de Julio 2021]

#### *LITERATURA GRIS*

Jones, J. O. (1993). Not At Your Convenience: A Survey of Local Authority Public Convenience Provision [Panfleto] Londres: Cámara de los Comunes.

#### *RED SOCIAL*

RC Architects [@rcarchitects]. (2021, 19 mayo). The Light Box India is ranked 112 of 153 countries in the World Economic Forum's Global Gender Gap index 2020. Instagram. Retrieved September 13, 2022, website: <https://www.instagram.com/p/CPDAZ8Tp9vg/?hl=es>



### Relación de figuras

Fig\_01. (sup) Ubicación de los principales baños públicos de la Roma Antigua. Pardo, G. (2016). *Cuerpo y casa : hacia el espacio doméstico contemporáneo desde las transformaciones de la cocina y el cuarto de baño.*

Fig\_02. (der) Letrinas comunes de Roma. Pardo, G. (2016). *Cuerpo y casa : hacia el espacio doméstico contemporáneo desde las transformaciones de la cocina y el cuarto de baño.*

Fig\_03. (izq) Dibujo con bañeras medievales. Pardo, G. (2016). *Cuerpo y casa : hacia el espacio doméstico contemporáneo desde las transformaciones de la cocina y el cuarto de baño.*

Fig\_04. (der) Letrina de vivienda acomodada, S. XV. Pardo, G. (2016). *Cuerpo y casa : hacia el espacio doméstico contemporáneo desde las transformaciones de la cocina y el cuarto de baño.*

Fig\_05. Primer inodoro con sifón en "S" (1775). Hudson, J. (2008). *Baños publicos : diseños contemporáneos para espacios comunitarios.* Parramon Ediciones.

Fig\_06. Grabado de Joseph Bazalgette, quien proyectó el alcantarillado de Londres (1858). Hudson, J. (2008). *Baños publicos : diseños contemporáneos para espacios comunitarios.* Parramon Ediciones.

Fig\_07. (sup) Vestuarios sin género en *Un Paso Adelante* (2002). Captura de pantalla. T1: E8 "No Tires La Toalla". *Un Paso Adelante.* Netflix.

Fig\_08. (der) Haru-no-Ogawa Community Park. Yoyogi. Baños públicos diseñados por Shigeru Ban para The Tokio Toilet (The Nippon Foundation, 2020).  
[https://tokyotoilet.jp/en/haruno\\_ogawa/](https://tokyotoilet.jp/en/haruno_ogawa/)

Fig\_09. Representación de una situación habitual en los baños segregados por género. Concepto: propio. Diseño: Francis Bernal. 2022.

Fig\_10. Anuncio de Poo-Pourri, un perfume diseñado para eliminar los olores generados al usar el baño. 2017. Captura de pantalla. The Best Thing to Happen to Pooping Since Your Butt - PooPourri.com. YouTube.  
<https://www.youtube.com/watch?v=qd43PHVKq5A&t=55s>

Fig\_11. Visualización de baño con dispensador de compresas y tampones.  
[https://img.freepik.com/vector-gratis/mujeres-banos-publicos-usan-automata-toallas-higienicas-tampones\\_1077913949.jpg?w=996&t=st=1662403882~exp=1662404482~hmac=ef371a4b-445514be683e9d7966bfd9c523ae7e1be558fd7af9710a384c3e8ce8](https://img.freepik.com/vector-gratis/mujeres-banos-publicos-usan-automata-toallas-higienicas-tampones_1077913949.jpg?w=996&t=st=1662403882~exp=1662404482~hmac=ef371a4b-445514be683e9d7966bfd9c523ae7e1be558fd7af9710a384c3e8ce8)

Fig\_12. (izq) Campaña de concienciación contra el estigma del VIH. 1985. Images from the History of Medicine (IHM). Illinois : Illinois State AIDS Hotline.  
<https://collections.nlm.nih.gov/catalog.nlm.nih.gov/nlmuid-101438762-img>

Fig\_13. (der) Baños segregados por etnia-raza en EEUU. Década de los 50 - 60. Historical context - Stalled!  
<https://www.stalled.online/historicalcontext>

Fig\_14. (sup) Ilustración contra el acoso escolar, donde el baño supone un refugio. Imagen del perfil de Facebook del ilustrador @occimorons. 2022.  
<https://www.facebook.com/photo.php?fbid=387900950195056&set=pb.100069254622023.-2207520000.&type=3>

Fig\_15. (der) Tabla comparativa de lugares donde ocurre el acoso escolar sobre estudio en la Escuela Fiscal N° 2, Loja, Ecuador. 2019. Arciniega-Carrión, A.C., Veja-Ojeda, M.F. (2019). Incidencia del Bullying o acoso escolar en la inteligencia emocional en los Estudiantes de la Escuela Fiscal N°2 Ciudad de Loja. Dominio de las Ciencias, 5 (1), 536-561. [en línea] Disponible en: <https://dialnet.unirioja.es/descarga/articulo/7152628.pdf> [consulta: 1 de agosto 2022]

Fig\_16. Plano de València donde se marcan los servicios higiénicos públicos. 2022. Elaboración propia.

Fig\_17. Publicación del alcalde de València sobre la instalación de un baño autolimpiable. Captura de pantalla. Perfil de Facebook de Joan Ribó. 2022.  
<https://www.facebook.com/joanribo/posts/pfbid0k4sJz8nEYRixGsTj1r7RQk5hojmxXdRxx5qZmPqD-MkBCx19UpgxeRLY73jBnPiNtl>

Fig\_18. Aplicación Mappler, para localizar baños en la ciudad de Nueva York. Captura de pantalla. Mappler App. 2022.  
[http://m3.mappler.net/nyrestroom/?utm\\_content=website-shows-every-open-bathroom-nyc](http://m3.mappler.net/nyrestroom/?utm_content=website-shows-every-open-bathroom-nyc)

Fig\_19. Búsqueda de las estrategias proyectuales de la arquitectura para lograr el diseño inclusivo. Elaboración propia. 2022.

Fig\_20 - 24. Comunicaciones con diferentes estudios e instituciones para obtener información sobre los casos de estudio. Captura de pantalla de correo personal.

Fig\_25. Fotografía y logo del estudio Versea. Arquitectura y más.  
<https://www.versea.es/estudio/>

Fig\_26. (ant izq) Presentación del proyecto para la fase 2 del concurso de ideas. Material cedido por Versea.

Fig\_27. (ant der) Sección del proyecto para la fase 2 del concurso de ideas. Material cedido por Versea.

Fig\_28 - 29. (izq) Fotografías relación con entorno del proyecto final. Material cedido por Versea.

Fig\_30. (pos der) Relación con el entorno para la fase 2 del concurso de ideas. Material cedido por Versea.

Fig\_31. (ant izq). Plano de ejecución. Planta final del proyecto. Material cedido por Versea.

Fig\_32 - 33. (sup) Señalética inclusiva para identificación de espacios. Material cedido por Versea.

Fig\_34. (izq) Componentes de Stalled! y logos correspondientes.  
<https://www.stalled.online/design>.

Fig\_35. (centro) Visualización conceptual de proyecto de Stalled!  
<https://www.stalled.online/design>

Fig\_36. (der) Esquema metodológico de Stalled!  
<https://www.stalled.online/methodology>

Fig\_37. (izq) Planta de baños preexistentes.  
<https://www.stalled.online/gallaudet>

Fig\_38 (der) Planta con propuesta final de baños.  
<https://www.stalled.online/gallaudet>

Fig\_39 - 47. (izq) Estrategias proyectuales para el diseño de los servicios higiénicos. Capturas de pantalla. Stalled! Gallaudet Prototype - Architectural Animation. YouTube. 2018.  
<https://www.youtube.com/watch?v=mK3jAOmRgWE>

Fig\_48. (centro) Sección de la propuesta.  
<https://www.stalled.online/gallaudet>

Fig\_49 (der) Visualización final del prototipo.  
<https://www.stalled.online/gallaudet>

Fig\_50. Fotografía de Rohan Chavan y logo del estudio RC Architects.  
RC Architects. (n.d). RC Architects. [en línea] Disponible en: <https://rcarchitects.in>

Fig\_51. (der) Dibujo de RC Architects sobre relación con el entorno.  
<https://rcarchitects.in/project/the-light-box-restroom-for-women/>



Fig\_52. (izq) Fotografía interior de los baños.  
<https://rcarchitects.in/project/the-light-box-restroom-for-women/>

Fig\_53. (sup izq) Sección de la propuesta.  
Chavan, R. (2016). The Light Box. ArchDaily. [en línea] Disponible en: <https://www.archdaily.com/792129/the-light-box-roha>

Fig\_54. (inf izq) Planta de la propuesta.  
<https://rcarchitects.in/project/the-light-box-restroom-for-women/>

Fig\_55. (sup der) Fotografía del proceso de construcción.  
Chavan, R. (2016). The Light Box. ArchDaily. [en línea] Disponible en: <https://www.archdaily.com/792129/the-light-box-roha>

Fig\_56. (der) Fotografía de la propuesta final.  
<https://rcarchitects.in/project/the-light-box-restroom-for-women/>





## **8 | Anexos**

## 8.1. Glosario | Identidad de género

Los términos definidos en este glosario han sido extraídos del Glosario de términos de Lambda: col·lectiu LGTB+ per la diversitat sexual, de gènere i familiar (<https://lambdavalencia.org/es/glosario-de-terminos/>).

### **Agénero/Género neutro**

Dicho de la persona que no se identifica con ningún género específico.

### **Andróginx**

Persona que tiene un aspecto en que se mezclan características consideradas socialmente masculinas con otras consideradas femeninas.

### **Bigénero**

Persona que se identifica con los dos géneros, ya sea de forma simultánea o alternada.

### **Binarismo de género**

Concepción, prácticas y sistema de organización social que parte de la idea de que solamente existen dos géneros en las sociedades, mujer y hombre, asignados a las personas al nacer por observación directa de genitales y sobre los cuales se ha sustentado la discriminación, exclusión y violencia en contra de cualquier identidad y expresión de género diversa.

### **Características sexuales**

Se refiere a las características físicas o biológicas, cromosómicas, gonadales, hormonales y anatómicas de una persona, que incluyen características innatas, tales como los órganos sexuales y/o estructuras cromosómicas y hormonales, así como características secundarias, tales como la masa muscular, la distribución del pelo, los pechos o mamas.

### **Cis**

Persona con una identidad de género que concuerda con el género que le fue asignado al nacer según sus características biológicas.

A veces, se atribuye a la forma cisgénero un sentido diferente al de cissexual y se utiliza para designar las personas que se sienten del género con que socialmente suelen ser identificadas, independiente-

mente de sus características biológicas. Según esta concepción, es cisgénero, por ejemplo, una persona que se identifica como mujer, y coincide con el género que se le asignó, independientemente de las características físicas.

El término cis se contrapone a trans.

### **Cisnormatividad**

Tendencia a considerar todo el mundo, por defecto, cissexual y a privilegiar socialmente la cissexualidad como modelo a seguir de identidad de género.

### **Cissexismo/Cisgenerismo**

Ideología o forma de pensamiento que, buscando sustento en la ciencia, considera que la concordancia entre el género asignado al nacer, con la identidad y expresión de género de las personas, es la única condición natural, válida éticamente, legítima socialmente y aceptable.

Esta ideología niega, descalifica, discrimina y violenta otras identidades y expresiones de género, como las de las personas trans. Considera que solamente existen, o deberían existir, hombres y mujeres cis, sin tener en cuenta a quienes sean trans.

### **Cissexual**

Cuando el género asignado al nacer se corresponde con la identidad de género sentida. En consecuencia, existen mujeres y hombres cissexuales.

El prefijo cis proviene del latín “de este lado” o “correspondiente a” y es el antónimo del prefijo trans, que significa “del otro lado”.

### **Creatividad de género/No-conformidad de género**

Separación entre los roles de género y la expresión de género de una persona. Cuando una persona tiene creatividad de género se dice que tiene una expresión de género no normativa.

### **Cross-dressing**

Estilo en la forma de vestir socialmente atribuido al género opuesto, por lo general de modo ocasional, con independencia de su orientación sexual e identidad de género.

### **Cuir/Queer**

Las personas queer, o quienes no se identifican con el binarismo de género, son aquellas que además de no identificarse y rechazar el género socialmente asignado a su sexo de nacimiento, tampoco se identifican con el otro género o con alguno en particular. Dichas personas pueden manifestar, más que identidades fijas, expresiones y experiencias que:

- 1) se mueven entre un género y otro alternativamente;
- 2) se producen por la articulación de los dos géneros socialmente hegemónicos;

Las personas queer usualmente no aceptan que se les denomine con las palabras existentes que hacen alusión a hombres y mujeres; sino que demandan que en dichas palabras, la última vocal (que hace referencia al género) se sustituya por las letras “e” o “x”, por ejemplo, “todes” o “todxs”, “nosotres”, “doctorxs”, etc.

### **Disconformidad de género**

Separación de la apariencia, el comportamiento o la manera de expresarse de una persona respecto del modelo socialmente y culturalmente establecido para las personas de su género. Se aplican especialmente a criaturas que todavía no han definido su identidad y responden a la voluntad de ofrecer una mirada positiva de las personas que no cumplen los roles de género establecidos.

### **Disforia de género**

Termino patologizante que hace referencia al diagnóstico clínico aplicado a una persona que se identifica con un género distinto al que le fue asignado al nacer según sus genitales. Se desaconseja su uso por ofensivo.

### **Disidencia sexual**

Conjunto de orientaciones sexuales e identidades de género que no tienen cabida en el modelo heteronormativo.

### **Diversidad de género**

Hace referencia a todas las posibilidades que tienen las personas de asumir, expresar y vivir su identidad y expresión de género.

### **Drag**

Persona que se viste con ropa y complementos que la sociedad atribuye a personas de otro género con finalidades festivas, laborales o de entretenimiento. Podemos encontrar a las drag-queen (hombre que se viste...) y drag-king (mujer que se viste...).

### **Estereotipos de género**

Son las preconcepciones, generalmente negativas y con frecuencia formuladas inconscientemente, acerca de los atributos, características o roles asignados a las personas, por el simple hecho de pertenecer a un grupo en particular, sin considerar sus habilidades, necesidades, deseos y circunstancias individuales.

### **Expresión de género**

Es la manifestación del género que siente la persona. Puede incluir la forma de hablar, manierismos, modo de vestir, comportamiento personal, comportamiento o interacción social, modificaciones corporales, entre otros aspectos.

No tiene porqué coincidir necesariamente con el género asignado al nacer. Si lo hace diremos que tiene una expresión de género normativa (o convergente), de no ser aceptada por la sociedad diremos que es no normativa (o divergente). La medida en que se acepte o no una expresión de género dependerá de la valoración subjetiva que se haga al compararla con los roles de género aceptados en un momento concreto de la historia y en un punto geográfico determinado y así adquirirá el adjetivo de masculina o femenina (o gradaciones/combinaciones de ambas).

### **Fluido (género)**

Dicho de una persona cuya identidad de género es cambiante o no identificable.

### **Género**

Formas de hacer, pensar y sentir que culturalmente se espera y que se enseña a cada persona según su sexo (hembra o macho).



### **Heteronormatividad**

Expectativa, creencia o estereotipo de que todas las personas son, o deben ser, heterosexuales, o de que esta condición es la única natural, normal o aceptable; esto es, que solamente la atracción erótica afectiva heterosexual y las personas heterosexuales, o que sean percibidas como tales, viven una sexualidad válida éticamente, o legítima, social y culturalmente.

### **Heterosexismo**

Ideología y sistema de organización cultural de las relaciones sociosexuales y afectivas que consideran que la heterosexualidad monógama y reproductiva es la única natural, válida éticamente, legítima socialmente y aceptable, negando, descalificando, discriminando y violentando otras orientaciones sexuales, expresiones e identidades de género.

### **Homonormatividad**

Tendencia, dentro del colectivo LGTB, a asimilar los valores propios del modelo heteronormativo, en vez de cuestionarlos y transformarlos. Por ejemplo el matrimonio, la procreación y el binarismo de género.

### **Identidad de género**

Vivencia interna e individual del género, tal como cada persona la siente, que puede corresponder o no con el género asignado al nacer. Incluye la vivencia personal del cuerpo, que podría o no involucrar la modificación de la apariencia o funcionalidad corporal a través de tratamientos farmacológicos, quirúrgicos o de otra índole, siempre que la misma sea libremente escogida. También incluye otras expresiones de género como la vestimenta, el modo de hablar y los modales. Se desarrolla, por lo general, entre los 18 meses y los tres años de edad.

### **Intersexualidad**

Todas aquellas situaciones en las que la anatomía o fisiología sexual de una persona no se ajusta completamente a los estándares definidos para los dos sexos que culturalmente han sido asignados como machos y hembras. Existen diferentes estados y variaciones de intersexualidad.

El término intersexual es el adecuado para su uso, rechazando el de hermafroditismo.

**Minoría sexual y de género**

Grupo de personas con una orientación sexual, una identidad de género, un comportamiento sexual o unas características sexuales diferentes de los predominantes dentro de la sociedad o del grupo a que pertenecen.

**Norma de género**

Convención de origen social y cultural sobre la apariencia, los atributos o la manera de expresarse y comportarse de los hombres y las mujeres, que crea unas pautas de comportamiento y unas expectativas sociales diferenciadas para cada género.

**Pangénero**

Persona que se siente parte de todos los géneros.

**Pluma**

Conjunto de manifestaciones o gestos característicos de una persona que socialmente se consideran propios del otro género.

**Presión de género**

Presión, directa o indirecta, que la sociedad ejerce sobre la persona, en todos los ámbitos de su vida, para que siga las normas de género.

**Rol de género**

Conjunto de comportamientos y actividades que se atribuyen socialmente a cada uno de los géneros, que es variable según las culturas y los momentos de la historia.

**Sexo**

Referencia a los cuerpos sexuados de las personas; esto es, a las características biológicas (genéticas, hormonales, anatómicas y fisiológicas) a partir de las cuales las personas son clasificadas como machos, hembras o intersexuales.

### **Socialización de género**

Proceso de aprendizaje diferencial mediante el cual se transmiten las creencias, los valores y los comportamientos deseables en función del género. Los diferentes agentes socializadores (familia, medios de comunicación, amistades, escuela, etc.) contribuyen a reproducir los estereotipos y roles de género.

### **Trans**

Este término paraguas engloba a todas aquellas identidades de género no normativas, aquellas identidades de personas que no se identifican con el género asignado al nacer. Se trata de un tránsito en el género. Este término a menudo está relacionado con una crítica al sistema binario hombre-mujer. Hay mujeres y hombres trans, de manera semejante a como existen mujeres y hombres cis, con las implicaciones correspondientes de acceso al disfrute de derechos, igualdad de oportunidades y de trato por lo que hace a la construcción de género, social y culturalmente condicionada.

### **Transexualidad**

Condición humana por la cual la persona vive una inconformidad entre su identidad de género y el género que socialmente le han sido asignados al nacer. Es distinta de la orientación sexual.

### **Travesti**

Hace referencia a aquellas personas que esporádicamente se visten y actúan con los códigos del género opuesto, aunque en su vida social y cotidiana se identifiquen con el género que les fue atribuido al nacer.



## 8.2. Entrevista Versea | Aseos Públicos Jardín del Turia

Estudio Versea, València, viernes 2 de septiembre de 2022

*Estudio Versea*  
Marina Bernardo  
Isabel Señor

*Estudiante*  
Borja Pardo

**Borja:** Buenos días, primero me gustaría agradecerlos poder encontrarme con vosotras para profundizar en el proyecto de Aseos Públicos que habéis desarrollado en el Jardín del Turia, dado el interés que tiene en mi TFG sobre servicios higiénicos en el espacio público.

De camino a vuestro estudio, he cruzado el río y ahora puedo comprobar la gran conexión que debéis tener con el mismo por la proximidad a vuestro lugar de trabajo. Imagino que al enfrentaros al proyecto el entorno era un lugar bien conocido por vosotras.

**Marina:** Siempre decimos lo mismo, porque además de como arquitectas era como usuarias del río.

**Borja:** La primera cuestión que quisiera plantearos es cuál fue vuestra motivación para presentaros al concurso público de ideas para la elaboración de estos servicios en el Jardín del Turia.

**Isabel:** Fue a través del Colegio.

**Marina:** Fue a través del Colegio de Arquitectos (Colegio Territorial de Arquitectos de València - CTAV), pero casi de casualidad porque el plazo era muy cortito y entonces fue un poco rápido, pero nos hizo mucha ilusión y dijimos “da igual, aunque quede poco tiempo, vamos a hacerlo”.

Y realmente, como lo que estábamos comentando, tenemos el despacho justo enfrente del río, es un espacio que usamos mucho, nosotras, con nuestras familias, como usuarias y entonces nos parecía

muy bonito hacer un proyecto como arquitectas en ese espacio. Además, teniendo en cuenta que hacía mucha falta tener aseos públicos en el río, que era un proyecto que había surgido como un proceso de participación ciudadana. Era una de las propuestas que se votó, de las que se habían planteado, una de las que salió con más votos y por eso la sacaron adelante, y de hecho yo lo comentaba siempre, que yo había votado esa propuesta, yo había votado que se hicieran baños en el río.

**Borja:** Es decir, ya desde el principio incluso con la iniciativa previa a saber quién la iba a construir.

**Marina:** Exacto.

**Borja:** En el momento de abordar el concurso, ¿tuvisteis en cuenta alguna referencia arquitectónica de la misma temática? ¿Habíais trabajado previamente en el ámbito de los servicios higiénicos?

**Isabel:** Trabajar tampoco habíamos trabajado, pero sí que estuvimos informándonos y estudiando varias referencias.

**Marina:** En aseos públicos no, pero aseos teníamos mucha experiencia porque nuestros primeros proyectos eran hacer baños para catálogos de baños. Empezamos con un cliente, con Roca y con Gala, y hacíamos catálogos de sanitarios, entonces diseñábamos baños para los catálogos. Construían un set fotográfico, como si fuera una maqueta 1:1, se fotografiaba y esos fueron nuestros primeros proyectos.

**Borja:** Claro, luego imagino que llevarlo a la escala de que se fuera a utilizar de manera pública sí que cambian muchas cosas.

**Isabel:** Claro, cambian muchas cosas y sobre todo el entorno en el que estaba era lo más determinante para nosotras, que estaba en un jardín al final.

**Marina:** Y es verdad que aquí no tenemos tanta tradición de ese tipo de espacios, pero en Asia son mucho más dados a este tipo de cosas. A mí me gusta mucho viajar y la verdad es que en muchos sitios hay cosas que no tienen nada que ver, ojalá tuviéramos cosas así en València.

**Borja:** Sí, ahora por ejemplo que he estado investigando y documentándome, no sé si conocéis la iniciativa de The Tokio Toilet.

**Marina:** Sí, que cada arquitecto ha hecho uno de los espacios.

**Borja:** Sí, que es también para dignificar esos espacios, para que tengan su propio carácter, que sean singulares.

**Marina:** Es que en Japón es alucinante, yo estuve de viaje casi un mes y era increíble porque todos los aseos públicos estaban perfectos, hubiera o no hubiera personas de mantenimiento. Eran todos smart toilets y dices esto aquí sería inviable, el respeto general hacía todo lo público, no veías un papel en el suelo, entonces es una cuestión también cultural. Nosotras sí que es verdad que pensamos que los espacios cuando los dignificas, la gente también los tiende a cuidar más, cuanto mejor están los espacios, la gente mejor los trata. Entonces pensamos que también hay una cultura del espacio y del cuidado hacía lo público que hay que ir trabajando y que poco a poco pienso que iremos mejorando.

**Borja:** Por ejemplo, el tema del mantenimiento también era una pregunta que os quería hacer, porque no sé si hay una persona física en cada uno de los baños, que se encargue de la vigilancia o seguridad, o algún tipo de cámara.

**Isabel:** Sí, cámaras sí que hay.

**Marina:** Cámaras están las del río, hay videovigilancia en el río, entonces hay parte que está un poco enfocada hacía eso. Lo que sí que tienen es una empresa de mantenimiento, la cual es una empresa inclusiva que tiene a personas con necesidades especiales, siendo ese equipo el que va por todos los baños del río y me parece que pasan un par de veces al día.

**Isabel:** Pero fijo no hay nadie.

**Borja:** ¿Os informaron previamente de temas de mantenimiento?

**Marina:** No lo sabían, de hecho, a nivel de ordenanza el problema es que se estuvieron planteando si poner veinte céntimos de coste de usar el servicio para poder tener una persona. El problema es que las ordenanzas municipales eso no lo permiten, entonces habría como que cambiar la ordenanza para permitir que un servicio público tuviera un coste, aunque fuera mínimo, para mantenimiento, entonces ni se planteó al final porque lo estuvieron estudiando y a nivel legal era muy complicado.

**Borja:** Claro que, visto así, por temas higiénicos, incluso también que te dé seguridad que esté una persona trabajando, aunque sea un precio simbólico, también implica que va a estar más limpio, que va a estar más vigilado.

**Marina:** Correcto.

**Borja:** A la hora de buscar los servicios higiénicos de València, también iba descartando los que eran de pago, no sé si conocéis los de la Estació del Nord que se privatizaron. Y al final pasa eso, estás pagando por el servicio y van a estar más limpios. Muchas veces esto no pasa con los públicos y gratuitos, el caso por ejemplo de los que han hecho en el Parc Central. Traté de investigar quien habían sido los arquitectos encargados y había muy poca información. Me pasé personalmente y están cerrados por vandalismo, lo que me sorprendió mucho porque llevan poco tiempo en funcionamiento y es un parque que se cierra por la noche. En el río, los que habéis diseñado sí que tienen un cerramiento, pero al final también da pena eso, que no haya una persona que esté ahí o que no haya conciencia cívica por cuidar esos espacios.

**Marina:** De cuidarlos, totalmente. Sí, la verdad es que sí, y eso que los del Parc Central son bastante antivandálicos.

**Isabel:** Son los que están en las naves, ¿no?

**Borja:** Claro, los que están en las naves de Russafa y Malilla.

**Isabel:** Pues no sabía que estaban cerrados.



**Marina:** Esos estaban incluidos en el diseño del parque, lo que hizo Gustafson con un equipo también de aquí, pero vamos ese proyecto de Gustafson incluía esos aseos.

**Borja:** Luego os iba a preguntar sobre el tema de las personas usuarias que tuvisteis en cuenta para el uso de los aseos públicos. ¿Influyó vuestra propia experiencia como usuarias en baños públicos? ¿Valorasteis las problemáticas que diferentes grupos disidentes pueden experimentar en estos espacios?

**Marina:** Evidentemente, para empezar, somos mamás, entonces eso se nota también. Intentamos al final plantear que fueran unos espacios que no queríamos jerarquizar y decir “no, este es para niños, este es para mujeres, este es para hombres”, nos parece innecesario y vivimos en una sociedad en la que ese tipo de diferenciaciones no tienen ningún sentido. Entonces sí que nos parecía decir, hacemos una zona “de pie”, que típicamente es de hombres, que son urinarios, que están abiertos, que no están cerrados y luego otra zona que realmente es para “sentados”, sentados hay muchos tipos de perfiles de usuarios que puedan ser sentados. Necesitamos uno más amplio, que evidentemente puede ser usado por una persona en silla de ruedas y que esté adaptado, que tenga barras, etc. Pero no solamente lo pueden usar personas en silla de ruedas, nos parece también un poco innecesario que eso se especifique. Lo mismo en el otro, grupos de edades, pues sí, podrían ir pequeños, pero no necesariamente solo niños pequeños, hay un apoyo donde puedes cambiar a un bebé, pero también podría servir para otro tipo de necesidades. Entonces, la idea es que los espacios sean para todo el mundo y que cada uno utilice aquellas zonas del baño con las que se sienta más cómodo.

**Isabel:** Al final es lo importante.

**Borja:** Sí, era una de las cosas que más me gustaron del baño cuando fui a visitarlo, que no habéis hecho una diferenciación de género. Creo que la representación también hace mucho e implica que te puedas sentir mucho más incluido en el espacio. Por tanto, entiendo que sí fue un factor importante que considerasteis en el diseño.

Luego, otro de los aspectos que valoro del proyecto es la conexión interior-exterior que habéis generado, ¿tuvisteis en cuenta cuestiones como la seguridad y la visibilidad desde el exterior?

**Isabel:** Sí, al final para nosotras era muy importante la ubicación que era en el río. Necesariamente tienen que haber espacios que tienen que estar cerrados, como son las cabinas, pero el resto sí que nos gustaba buscar esa relación interior-exterior y que te sintieras que estás en el jardín.

**Marina:** Sí, que en ningún momento perdieras esa relación, pero no solamente en cuanto a ver el exterior, sino a sentirlo, a los aromas, a seguridad, a que la luz, cuando tú entras a un espacio cerrado y estás en un espacio exterior, el contraste visual es muy fuerte, porque al final con una luz eléctrica nunca ves lo mismo que cuando estás a pleno sol fuera. Entonces se buscaba que siempre tuvieras una relación directa con lo que está pasando fuera, si es de día, si es de noche, si llueve, si hace sol, si hace frío, si hace calor, que no tuvieras un contraste muy fuerte al entrar.

Luego, el tema para nosotras de los aromas, de las percepciones, era muy importante, por eso también, aunque tienen un mantenimiento relativo, plantamos unos mirtos que son aromáticos y unas glicinias para que en la época de floración pudieras percibir los aromas. Además, el lema que presentamos al concurso era “Entretroncos”, porque la idea era, a parte de la referencia a esos elementos verticales, que siempre nos ubicáramos entre los árboles, un poco como adaptándonos, porque al final siempre es como una especie de ojo que tiene unos brazos. Esos brazos siempre se van adaptando y buscando las relaciones con las sendas, con los árboles, con la vegetación existente. Claro, no nos planteábamos, es absurdo colocar un baño y tener que quitar un árbol en el río, no tenía ningún sentido, entonces siempre era ir buscando, adaptarnos en cada caso, con sus particularidades de arbolado, etc.

**Borja:** También he visto que se cierran por la noche y tienen un horario durante el día, pero quedan iluminados haciendo de linterna, ¿fue una decisión propia o era un requerimiento impuesto? ¿Existe algún sistema de seguridad-control nocturno?

**Marina:** Ellos no tenían claro al principio si lo iban a dejar abierto por la noche o si lo iban a cerrar, en un principio nos dijeron abiertos y nosotras dijimos “vamos a plantear la posibilidad de que se puedan cerrar porque ya veremos” y al final, de hecho, los cierran, porque efectivamente por la noche sino es un poco delicado, la gente entra y hace un mal uso muchas veces cuando es nocturno. Entonces al final lo que planteamos fue que pudieras elegir qué tipo de uso querías tener, y yo creo que lo han cambiado y probablemente lo irán adaptando. Al final nosotras siempre decimos lo mismo, hacemos un proyecto

pero nunca es algo cerrado, la idea es siempre permitir al cliente, que en este caso es un municipio, que pueda adaptar el uso de lo que hemos planteado a sus necesidades, y las necesidades, como sabemos, son variables y son cambiantes también.

**Borja:** Luego, en el tema de la elección de materiales, ¿qué criterios valorasteis? ¿Pensasteis en el mantenimiento del espacio? Siento que los materiales tienen mucha vinculación a la sensorialidad del baño.

**Marina:** Sí, nosotras de hecho pensábamos que en un espacio así la referencia a la madera era muy importante. Entonces, pese a que en concepto nos habría gustado más trabajar con una madera natural, en este caso, precisamente por temas de mantenimiento y de vandalismo, nos pareció que no era muy razonable porque en poco tiempo iban a estar en mal estado. Al final, buscamos una opción que fuera sostenible, el material que se ha usado para prácticamente todo está hecho a partir de la cáscara de arroz, en un gran porcentaje, y luego tiene bastantes materiales reciclados, siendo reciclable a su vez. Buscamos un material que fuera tecnológico pero que fuera sostenible y que al final tuviera esa referencia a la madera, al material natural y al espacio exterior.

**Isabel:** De hecho, sí, la sostenibilidad era una parte importante del proyecto, y en un principio, en fase de concurso, lo planteamos para que pudiera ser prefabricado y desmontable, para que la huella que dejaras en el jardín fuera la mínima posible o incluso lo pudieras trasladar a otra ubicación. Luego por temas de plazo, ejecución, etc., lo tuvimos que descartar.

**Marina:** Pero bueno desmontable sigue siendo.

**Isabel:** Sigue siendo desmontable, pero no al cien por cien. Ya no es un “paquete”, nosotras queríamos llegar con la grúa, por así decirlo, y colocarlo. Esto al final no pudo ser, pero bueno sí que tiene parte de esa esencia.

**Borja:** Claro, pero imagino que, por el tema de las instalaciones, al final sí que se hace un poco más complicado.

**Isabel:** Sí, también porque al final tú haces un proyecto y luego licitan la obra las empresas que corres-

pondan. Entonces la empresa que lo licitó, pese a que nosotras en el proyecto lo habíamos definido de esa manera, prefabricado, y ellos mismos lo habían previsto así, los plazos eran acotados y la empresa con la que tenían previsto hacerlo no llegaba a realizarlo. Por tanto, lo tuvimos que hacer de otra manera.

**Borja:** En el tema legal, ¿qué normativas tuvisteis en cuenta para el diseño de los servicios? Normativas referentes a la Comunitat Valenciana o a nivel estatal.

**Marina:** Exacto, ordenanza de espacio público, jardines, etc. Hay ordenanzas específicas para los jardines también en València, entonces esa parte es un poco más singular. Luego hay que tener en cuenta, en este caso en el río estamos en un BIC, entonces a nivel de patrimonio todo lo que hagas va a ser relevante. Hay una serie de condicionantes específicos del río, porque no puedes estar a menos de unos metros determinados de los puentes, del borde del pretil; entonces hay unas distancias que debes mantener para la ubicación del elemento.

**Isabel:** Las vistas también.

**Marina:** La protección de vistas desde los distintos lugares, y luego sobre todo la profundidad. Fuimos a una profundidad súper somera de cimentación, eso también era importante, que la carga fuera muy pequeña. Como tenemos un elemento súper ligero, la carga es mínima, entonces la cimentación que tiene es mínima porque tampoco hacía falta más. Por eso, porque al final cualquier excavación que hagas en el río, como es un elemento arqueológico, a nivel patrimonial era un poco específico.

**Borja:** Luego, quería preguntaros, ¿hicisteis un estudio previo sobre la existencia de los baños públicos presentes en la ciudad o en el río? ¿Qué opináis sobre la ubicación y el número de servicios higiénicos que existen ahora en València?

**Isabel:** A ver, del río sí que estuvimos haciendo un estudio junto con Parques y Jardines (Parcs i Jardins de València – Ajuntament de València), porque se buscó que, junto con los que ya existen, la distancia entre cada baño público no fuera más de un kilómetro.

**Marina:** El problema es que los que tienen, a veces están cerrados porque dependen de otros espacios.

Por ejemplo, se supone que los baños de la cafetería del Parc de Capçalera son abiertos y públicos, pero si no está abierta la cafetería, los baños están cerrados. Esto es una pena porque ese proyecto es muy bonito, tiene unos aseos que están bien y que, con un mantenimiento adecuado, podrían independizarse, ya que cuentan con una cancela que les permitiría no estar vinculados a la cafetería. Como la concesión la tiene la cafetería y es la que hace el mantenimiento de ese aseo, depende del horario del local, lo que deja sin aseos a toda esa zona cuando cierra.

Ahora se han habilitado dos baños también, justo antes de que hiciéramos este proyecto, uno en la zona de Campanar y otro que está justo enfrente del Palau de la Música. Esos sí que se han hecho nuevos y son públicos y abiertos en el mismo horario que los que hemos hecho nosotras. Luego está el del Gulliver, el de la cafetería que está más hacia el río o el del metro que está debajo de la Alameda. Nosotras lo que les insistimos mucho a Parques y Jardines, y de momento no han hecho, es que era muy importante una señalización, que no existe. Si tú no sabes dónde están los baños o cuándo va a haber uno, sería muy sencillo “está usted aquí, baños aquí, aquí y aquí”, pues ya está.

**Borja:** Por ejemplo, al nivel donde están los carriles de la gente haciendo deporte y paseando, que estuviera más señalizado.

**Marina:** Claro, nos parece que cada x debería haber una señalización y no la hay, entonces nos parece que eso sería súper importante.

**Borja:** Yo siento que al final estamos tan poco acostumbrados a disponer de este tipo de espacios a nivel público, que los procesos de entendimiento y visibilización van avanzando poco a poco.

**Marina:** Correcto, sí, así es.

**Borja:** Y, ¿cuál ha sido la respuesta que os ha llegado sobre el uso actual de los baños? ¿Os ha llegado algún tipo de feedback?

**Marina:** A ver, la gente nos dice que están muy contentos, pero a nosotras qué nos van a decir también. Sería feo que alguien nos dijera “uy me parece horroroso lo que habéis hecho, muy mal”, no sé tampoco

luego al resto de gente que le dicen. La sensación es buena, los comentarios son buenos, las cosas que hemos visto también por internet, en general la gente está contenta. Sobre todo, yo creo que tener el servicio, al final era lo más importante.

**Borja:** Ya como última pregunta, ¿creéis que proyectos como el vuestro dignifican y cambian la visión colectiva hacia estos equipamientos urbanos?

**Isabel:** Esperamos que así sea.

**Marina:** Ese es el objetivo desde luego.

**Borja:** Sí, porque creo que al final haciendo esto, baños con mayor identidad, más pensados, adaptados a su entorno y que no sean simples piezas mecanizadas, se genera una revalorización social.

**Marina:** Sí, de hecho, presentamos los baños a los premios A+ (Premios Arquitectura Plus) y nos hizo mucha gracia porque cuando ganamos, había cuatro finalistas y la categoría ponía algo así como “mejor proyecto de Arquitectura de Espacios Públicos e Infraestructuras”. Entonces claro, era una categoría muy amplia, en la que se presentaban muchos tipos de proyectos muy grandes, de una escala que no tenían nada que ver.

**Isabel:** Proyectos como un intercambiador modal mucho más grandes.

**Marina:** Eran proyectos con otro tipo de escala, otro tipo de presupuesto, entonces claro, nuestro proyecto era así de pequeño, era “una hormiguita al lado de los demás”. Entonces, nos hizo mucha gracia porque la referencia cuando nos dieron el premio era que lo importante al final era hacer un buen proyecto, sin importar el tipo de escala que tuviera y hablar de eso, de dignificar ese tipo de espacios. La gente luego, cuando venía a felicitarnos, otros compañeros de profesión, nos decía “oye es que habéis ganado este premio con unos baños, con unos aseos”. Al final un poco es dignificar esos espacios que nos parece muy importante.

**Borja:** Claro, cambiar también el imaginario que tiene la gente de que sean espacios a evitar.

**Isabel:** Sucios, oscuros.

**Marina:** De “no, ya iré al baño cuando llegue a casa”.

**Isabel:** Pues eso, dignificarlos para que no tengas esa sensación.

**Borja:** Yo la verdad es que conocí vuestro proyecto cuando estaba viviendo fuera, haciendo un intercambio y ya tenía el tema del TFG pensado. Fue ver la propuesta y pensar que no podía encajar mejor con lo que quería exponer. Estoy muy agradecido de que proyectos así se desarrollen en València.

**Isabel:** Nos alegramos.

**Borja:** Y nada, muchas gracias por vuestro tiempo y por todo.

**Marina:** Gracias también a ti, por hacer esto, porque hacerlo ayuda a dignificar estos espacios.





### 8.3. Normativas

En este apartado se busca reunir algunas de las normativas que hacen referencia a los servicios higiénicos públicos y al uso de los mismos.

BOE N° 137. Comunidad Autónoma Valenciana. 13360.

***Ley 1/1998, de 5 de mayo, de Accesibilidad y Supresión de Barreras Arquitectónicas, Urbanísticas y de la Comunicación.***

#### CAPÍTULO II

#### Disposiciones sobre accesibilidad en el medio urbano

Artículo 10. Elementos de urbanización (p. 4).

h) Aseos públicos: En todos los edificios de uso público de nueva construcción se deberá disponer de un aseo accesible en cada planta de que conste el edificio. Asegurándose la disponibilidad de los mismos tanto en los aseos de señoras como en los de caballeros, según las especificaciones técnicas previstas reglamentariamente sobre: Huecos y espacios de acceso, aparatos sanitarios, elementos auxiliares de sujeción y soportes abatibles, grifería monomando o de infrarrojos.

Los aseos públicos que se dispongan en las vías públicas o en parques y jardines deberán contar, al menos, con un aseo adaptado para señoras y otro para caballeros con las características que reglamentariamente se determine y teniendo en cuenta las especificaciones técnicas previstas en el apartado anterior (p. 5).

Diari Oficial de la Generalitat Valenciana. Nº 8549. Conselleria de Vivienda, Obras Públicas y Vertebración del Territorio.

**DECRETO 65/2019, de 26 de abril, del Consell, de regulación de la accesibilidad en la edificación y en los espacios públicos. [2019/5000]**

TÍTULO II

Accesibilidad en los espacios públicos urbanizados y en los espacios públicos naturales

CAPÍTULO I

Accesibilidad en los espacios públicos urbanizados (p. 16)

Sección 2ª

Áreas de estancia (p. 18)

Artículo 27. Condiciones de las playas urbanas

4. Zona de playa (p. 19):

b) Mobiliario: en cada punto accesible se dispondrá al menos el siguiente mobiliario, al que se podrá acceder mediante un itinerario accesible de las características mencionadas en el apartado anterior: una zona de sombra, servicios higiénicos accesibles y papeleras accesibles.

(...)

Los servicios higiénicos dispondrán al menos de un aseo, una ducha y un vestuario accesibles para uso individual, en una cabina o varias independientes, que se instalarán sobre una superficie estable y nivelada.

d) Servicios: los servicios de uso público con que se equipe esta zona de playa serán accesibles y se podrá acceder a ellos mediante al menos un itinerario accesible.

Sección 6ª

Mobiliario urbano (p. 22)

Artículo 31. Condiciones generales del mobiliario urbano

9. Las cabinas de aseo público accesibles, excepto las cabinas sanitarias móviles, cumplirán las siguientes condiciones (p. 23):

- a) Las puertas de las cabinas deberán dejar una banda libre en la parte inferior y otra en la superior, posibilitando una comunicación visual en caso de emergencia; es aconsejable que exista señalización táctil libre-ocupado sobre el tirador táctil libre-ocupado sobre el tirador.
- b) El lavabo dispondrá de un espacio libre inferior de altura mínima de 0,70 m y profundidad mínima 0,50 m.
- c) El espejo, en caso de existir, se colocará de forma que el canto inferior quede a una altura máxima de 0,90 m, o bien será orientable hasta al menos 10° sobre la vertical.
- d) El inodoro dispondrá en ambos lados de espacio de transferencia lateral de anchura mínima 0,80 m, con un fondo mínimo de 0,75 m hasta el borde frontal del aparato y espacio libre de 0,80 m de diámetro frente al inodoro.
- e) Cuando se instalen baterías de urinarios de más de cinco unidades, al menos en uno la altura del borde estará comprendida entre 30 y 40 cm.
- f) Las barras de apoyo serán de sección preferentemente circular de 30-40 mm de diámetro y estarán separadas de la pared entre 45 y 55 mm; las barras de apoyo del inodoro estarán separadas entre sí entre 65 y 70 cm.
- g) La altura de uso de mecanismos y accesorios estará comprendida entre 0,70 y 1,20 m.
- h) Se dispondrá señalización luminosa de emergencia en el interior de las cabinas.
- i) El valor de resistencia al deslizamiento del pavimento estará comprendido entre 35 y 45, determinado según la norma UNE-ENV 12633:2003.
- j) Las cabinas sanitarias móviles cumplirán las condiciones establecidas en la norma UNE EN 16194:2012.

## CAPÍTULO II

Accesibilidad en los espacios públicos naturales (p. 24)

### Sección 4ª

Áreas de estancia (p. 26)

Artículo 39. Condiciones de las áreas de estancia

5. Las áreas recreativas accesibles destinadas a comer al aire libre cumplirán las siguientes condiciones (p. 27):

- e) En el caso de existencia de aseos públicos estos dispondrán de cabinas accesibles.

**Protocolo de atención a la identidad y expresión de género de la Universitat Politècnica de València.**

Dando cumplimiento a lo establecido en la Ley 8/2017, la Universitat Politècnica de València se dota del protocolo de atención a la identidad y expresión de género (p. 8).

Título 1. OBJETO, ÁMBITO Y PRINCIPIOS DE APLICACIÓN

Artículo 6. Principios de actuación

4. Vela la seguridad e intimidad de las personas en el espacio universitario, físico y virtual, adoptando las medidas necesarias para la prevención, detección y erradicación de toda clase de discriminación derivada de la identidad y expresión de género, así como de la orientación sexual. El acceso y uso de las instalaciones de la Universitat Politècnica de València se realizarán de acuerdo con la identidad de género sentida, incluyendo los servicios sanitarios, duchas individuales y vestuarios (p. 13 -14).

Diari Oficial de la Generalitat Valenciana. N° 5931.

***Decreto 7/2009, de 9 de enero, del Consell, regulador de los establecimientos de restauración de la Comunitat Valenciana.***

CAPÍTULO IV. Disposiciones comunes (p. 4)

Artículo 13. Accesibilidad (p. 5)

Los establecimientos de restauración deberán cumplir con lo establecido en el Decreto 39/2004, de 5 de marzo, del Consell, por el que se desarrolla la Ley 1/1998, de 5 de mayo, de la Generalitat, en materia de accesibilidad en la edificación de pública concurrencia y en el medio urbano, o norma que lo sustituya, especialmente en lo relativo a accesos, servicios sanitarios y distribución de los espacios, fundamentalmente del comedor, que deberá disponer de al menos una mesa apta para el uso por personas que utilicen sillas de ruedas o con movilidad reducida y, en el caso de los denominados bufets libres o autoservicios, expositores y mobiliario de la altura adecuada.

Artículo 14. Prestación de servicios (p. 5)

c) La limpieza y el perfecto estado de conservación de los locales, servicios higiénicos, mobiliario y menaje. El uso de servicios, aseos y lavabos se podrá reservar con exclusividad al uso de los clientes del establecimiento.

BOE N° 97. Ministerio de Trabajo y Asuntos Sociales. 8669.

**REAL DECRETO 486/1997, de 14 de abril, por el que se establecen las disposiciones mínimas de seguridad y salud en los lugares de trabajo.**

#### ANEXO I

Condiciones generales de seguridad en los lugares de trabajo

13. Minusválidos (p. 3).

Los lugares de trabajo y, en particular, las puertas, vías de circulación, escaleras, servicios higiénicos y puestos de trabajo, utilizados u ocupados por trabajadores minusválidos, deberán estar acondicionados para que dichos trabajadores puedan utilizarlos.

#### ANEXO V

Servicios higiénicos y locales de descanso

2. Vestuarios, duchas, lavabos y retretes (p.8).

7° Los retretes dispondrán de descarga automática de agua y papel higiénico. En los retretes que hayan de ser utilizados por mujeres se instalarán recipientes especiales y cerrados. Las cabinas estarán provistas de una puerta con cierre interior y de una percha.

10° Los vestuarios, locales de aseos y retretes estarán separados para hombres y mujeres, o deberá preverse una utilización por separado de los mismos. No se utilizarán para usos distintos de aquellos para los que estén destinados.

**Documento Básico SUA (Seguridad de utilización y accesibilidad). Código Técnico de la Edificación. 2022.**

Sección SUA 9 Accesibilidad

- 1. Condiciones de accesibilidad
- 1.2. Dotación de elementos accesibles
- 1.2.6. Servicios higiénicos accesibles (p. 57)

- 1. Siempre que sea exigible la existencia de aseos o de vestuarios por alguna disposición legal de obligado cumplimiento, existirá al menos:
  - a) Un aseo accesible por cada 10 unidades o fracción de inodoros instalados, pudiendo ser de uso compartido para ambos sexos.
  - b) En cada vestuario, una cabina de vestuario accesible, un aseo accesible y una ducha accesible por cada 10 unidades o fracción de los instalados. En el caso de que el vestuario no esté distribuido en cabinas individuales, se dispondrá al menos una cabina accesible.

**Guía Técnica para la evaluación y prevención de los riesgos relativos a la utilización de los lugares de trabajo.** Ministerio de Empleo y Seguridad Social. Marzo 2005.

El número recomendable de inodoros será de uno por cada quince mujeres o fracción que trabajen en la misma jornada. En el caso de hombres será de un retrete y un urinario por cada veinticinco hombres o fracción.

Siempre que sea posible, los vestuarios, los locales de aseo y los retretes estarán separados para un uso diferenciado entre hombres y mujeres. Cuando lo anterior no sea posible, se preverá un sistema que permita el uso separado de los mismos y los retretes estarán dotados de recipientes especiales y cerrados para el depósito de compresas higiénicas femeninas o similares.

El establecimiento de turnos en función del sexo para el uso de los vestuarios puede utilizarse para garantizar un uso separado de los mismos y además puede contribuir a una mejora en la organización del tiempo de trabajo.







