

# NIMBO: Una base de datos sobre Iconografía de los Santos

Julia Yepes Maestre

Tutor: Dr. José Antonio Madrid García

Máster: Conservación y Restauración de Bienes Culturales



# **NIMBO: una base de datos sobre Iconografía de los Santos.**

Julia Yepes Maestre

Director: Dr. José Antonio Madrid García

Valencia, 2013.



UNIVERSIDAD  
POLITECNICA  
DE VALENCIA

## RESUMEN:

El presente trabajo versa sobre el diseño y realización de una base de datos sobre Iconografía de los Santos, fundamentada en la obra del Pbro. Ferrando Roig *Iconografía de los Santos*. Por el sencillo manejo que entraña y su implantación en la mayoría de PC, se ha convenido emplear MS Access como el Sistema de Gestión de Bases de Datos idóneo.

La herramienta de trabajo que se presenta, posibilita al usuario de la citada base de datos, encontrar la información deseada aplicando diferentes filtros de búsqueda, tales como: el propio nombre del Santo, día de festividad, patrocinios, lugares y atributos iconográficos, pudiéndose conocer todos y cada uno de los personajes que comparten el término de búsqueda indicado. Esta herramienta da un paso hacia delante, respecto del manual de referencia, en el sentido que incorpora los lugares como ítems de búsqueda, a la vez que posibilita conocer todos los patrocinios de un mismo Santo. Pero la apuesta principal reside en la extracción del texto de nuevos términos de búsqueda, entendidos como atributos iconográficos que el propio autor no propone para los Santos que son sugeridos, suponiendo esto una sustanciosa aportación.

Finalmente, el usuario puede obtener un informe, donde queda recogida la información referente al Santo que se desee. Información ésta, que consiste en el propio texto de Ferrando Roig, al que se acompaña de una imagen que ilustra la descripción iconográfica propuesta. En el mismo documento se facilitará una bibliografía recomendada que permita ampliar los conocimientos si así se precisa.

Esta herramienta incorpora un glosario con la finalidad de solventar las dudas que pudiera tener el usuario del significado iconográfico de los términos empleados, complementando así la información proporcionada.

Sin el ánimo de menospreciar el soporte tradicional, se desea apostar por este sistema que posibilita la actualización e inclusión constante de información en la base de datos, suponiendo por ello, una gran ventaja.



### **ABSTRACT:**

The present study dealing with design and realization of a data base about Saints' Iconography based on Ferrando Roig's work *Iconography of Saints*. Because of its easy use and implantation in majority of PC, MS Access has agreed on use as ideal Management System of Data Bases.

This work tool makes possible to aforementioned data base user to find wanted information applying different screens such as: Saint's name, celebration day, patron saint, places and iconographic symbols, being able to know each and every one of personages that have the same indicated finding term. The present work tool takes a step forward with respect to reference manual in the sense that incorporates places as finding items, at the same time possibilities to know all the patron saints of the same Saint. But principal bet lies in the extraction from text of new finding terms, understood them as iconographic attributes, something that author himself does not propose for suggested Saints; representing this a substantial contribution.

Finally, user can obtain a report where information related to desired Saint keeps collected. This information consist in the own Ferrando Roig's text, which is accompanied by an image that illustrates the proposed iconography description. In the same document will provide a recommended bibliography that makes possible, if its need, to amplify the knowledge.

This tool incorporates a glossary in order to solve doubts that could have the user about iconography meaning of used terms, complementing the provided information.

Without the aim of underestimate original format, I wish to bet for this system that possibilities constant inclusion and updating of information in data base, supposing for this a great benefit.



## RESUM:

El present treball versa sobre el disseny i realització d'una base de dades sobre Iconografia dels sants, fonamentada en l'obra del Prevere Ferrando Roig *Iconografia dels Sants*. Pel senzill maneig que comporta i la seva implantació en la majoria de PC, s'ha convingut emprar MS Access com el Sistema de Gestió de Bases de Dades idoni.

L'eina de treball que es presenta, possibilita a l'usuari de l'esmentada base de dades, trobar la informació desitjada aplicant diferents filtres de recerca, com ara: el propi nom del Sant, dia de festivitat, patrocini, llocs i atributs iconogràfics, i així poder conèixer tots i cadascun dels personatges que comparteixen el terme de recerca indicat. Aquesta eina fa un pas endavant, respecte del manual de referència en el sentit de que incorpora els llocs com a ítems de recerca, al mateix temps que possibilita conèixer tots els patrocini d'un mateix Sant. Però l'aposta principal resideix en l'extracció del text de nous termes de recerca, entesos com a atributs iconogràfics que el mateix autor no proposa per Sants que són suggerits, suposant això una substancial aportació.

Finalment, l'usuari pot obtenir un informe, on queda recollida la informació referent al Sant que es desitgi. Informació aquesta, que consisteix en el propi text de Ferrando Roig, el qual s'acompanya d'una imatge que il·lustra la descripció iconogràfica proposta. En el mateix document es facilitarà una bibliografia recomanada que permeti ampliar els coneixements si es precisa.

Aquesta eina incorpora un glossari amb la finalitat de solucionar els dubtes que pogués tenir l'usuari del significat iconogràfic dels termes emprats, complementant així la informació proporcionada.

Sense l'ànim de menysprear el suport tradicional, es vol apostar per aquest sistema que possibilita l'actualització i inclusió constant d'informació a la base de dades, suposant per això, un gran avantatge.





## ÍNDICE

1	<b>INTRODUCCIÓN</b> .....	9
2	<b>OBJETIVOS</b> .....	13
	2.1 OBJETIVOS GENERALES .....	13
	2.2 OBJETIVOS ESPECÍFICOS .....	13
3	<b>JUSTIFICACIÓN</b> .....	15
4	<b>METODOLOGÍA</b> .....	23
	4.1. ANÁLISIS DE LA INFORMACIÓN .....	23
	4.2. DISEÑO CONCEPTUAL .....	23
	4.3. DISEÑO LÓGICO .....	24
	4.4. DISEÑO FÍSICO .....	25
	4.5. INTRODUCCIÓN DE LA INFORMACIÓN EN LA BASE DE DATOS .....	26
5	<b>NIMBO: UNA BASE DE DATOS SOBRE ICONOGRAFÍA DE LOS SANTOS</b> .	27
	5.1. LA INFORMACIÓN COMO PUNTO DE PARTIDA .....	27
	5.2. DISEÑO CONCEPTUAL DE LA BASE DE DATOS.....	28
	5.2.1. “Santos” y “Palabras” .....	29
	5.2.2. “Santos” y “Patrocinios” .....	32
	5.2.3. “Santos” y “Lugares” .....	32
	5.3. DISEÑO LÓGICO DE LA BASE DE DATOS .....	33
	5.3.1. Las tablas .....	33
	5.3.2. Las relaciones y las claves principales .....	34
	5.4. DISEÑO FÍSICO DE LA BASE DE DATOS .....	42
	5.4.1. Menú Administrador .....	42
	5.4.2. Menú Usuario .....	48
6.	<b>LÍNEAS DE FUTURO</b> .....	59
7.	<b>CONCLUSIONES</b> .....	61
8.	<b>BIBLIOGRAFÍA</b> .....	63
9.	<b>AGRADECIMIENTOS</b> .....	65

**ANEXOS:**

Anexo I. Tablas de la base de datos sobre Iconografía de los Santos. ....	69
Anexo II. Diagrama de los objetos del Menú Administrador. ....	73
Anexo III. Diagrama de los objetos del Menú Usuario. ....	75
Anexo IV. Informe de las palabras sugeridas. ....	77
Anexo V. Informe del listado de Santos con el mismo lugar en común.....	117
Anexo VI. Informe del listado de Santos con el mismo patrocinio en común. ....	119
Anexo VII. Informe final de un Santo. . ....	121
Anexo VIII. NIMBO. ....	123

## 1. INTRODUCCIÓN:

El amplio santoral que presenta la Iglesia cristiana, ha ido nutriendo, con infinidad de ejemplos, las representaciones artísticas. El florecimiento de la devoción hacia un determinado personaje Santo, va de la mano de un aumento de las representaciones del mismo.

Como consecuencia de ello, muchas más personas pueden reconocer a ese modelo representado que por ejemplo pudiera ser el patrón del gremio en el que trabajan o de la ciudad en la que viven. El reconocimiento del Santo representado, es a menudo, llevado a cabo por una asociación de los atributos que le acompañan a diferentes aspectos de su persona o singulares relatos de su vida. Pero dicho ejercicio, se dificulta cuando nos encontramos ante la representación de escenas desconocidas, atributos iconográficos no tan fácilmente identificables o que son comunes para varios de ellos.

Esta problemática, se había visto en parte solventada por diferentes autores, que han publicado ricos manuales donde encontrar una descripción iconográfica de los santos más representados a lo largo de la Historia del Arte.

La localización de la información referente a un determinado personaje, puede verse facilitada por un índice de los Santos que se recogen en la obra o incluso por una relación de atributos, donde se expresa quiénes de ellos comparten dicho atributo, como podemos encontrar en la obra de Juan Ferrando Roig.

Siendo así, pudiera ser que la obtención de la información que deseamos, no sea del todo satisfactoria. Por ello, deseamos proponer un nuevo método a los amantes y profesionales del arte para alcanzar esa información, con la finalidad de que sea una herramienta de consulta y fuente para la elaboración de documentos críticos, permitiendo conocer no sólo, de qué manera se muestra un determinado Santo, sino lo que representa iconológicamente, pudiendo sustraer de ahí, el contexto histórico en el que vive el personaje, siendo éste, más o menos participe de los hechos contemporáneos, o incluso, permita una datación aproximada del momento de realización de la obra artística, a la vez que se establece un acercamiento tanto al gusto y moda de la época, como a las costumbres y usos propios de la misma, justificados por los atributos representados.

En este sentido, podemos confiar en la utilidad de la herramienta que presentamos como método de ayuda en el campo de la Conservación y Restauración, sirviendo como fuente de

conocimiento para una completa comprensión de la obra antes de su intervención, cuando ésta representa personajes santificados. Fundamenta también, el estudio iconográfico, que debe encontrarse en el informe final de una obra intervenida.

Esta nueva herramienta a la que nos referimos, se trata de una base de datos sobre iconografía de los Santos, la cual se ha llamado "NIMBO", aludiendo al elemento iconográfico común a todos ellos que distingue al personaje representado como santificado.

NIMBO se fundamenta en la recopilación llevada a cabo por el Pbro. Juan Ferrando Roig, en *Iconografía de los Santos*. Obra tomada como punto de partida debido al más que modesto repertorio de Santos que propone el autor; el cual se detiene en aquellos que tienen culto en países de lengua española, especialmente si desde el punto de vista iconográfico presentan mayor relevancia.

Con NIMBO queremos realizar una revisión de los atributos iconográficos que propone el propio autor que son tomados como ítems de búsqueda. Pero con la finalidad de facilitar la localización de la información deseada, se han incluido nuevos términos sugeridos que engrosan la lista de términos de búsqueda. Igualmente, para ayudar al usuario en su propósito, se facilita una descripción de cada atributo iconográfico que sirva a modo de orientación de lo que pudiera significar.

Mediante el empleo de la herramienta que se propone, podemos realizar búsquedas más afinadas, no sólo por el hagiónimo, el patrocinio o los atributos iconográficos que acompañan al personaje en cuestión. Ahora, podremos obtener una información detallada, conociendo cualquiera de los campos que han sido rellenados con datos individuales de cada personaje, como por ejemplo: su festividad, fecha de defunción o ciudades con las que se relaciona. Incluso, los Santos que comparten un determinado atributo o quienes cumplen todas las características propuestas, de modo que sean mostrados en una misma página de manera sencilla, acompañados de una imagen que ilustre la descripción iconográfica proporcionada.

Hasta el momento, podemos encontrar contenidos en la base de datos la información referente a 70 Santos, que han generado 1246 relaciones con los 544 atributos iconográficos introducidos. Del mismo modo, podemos contar con 101 relaciones entre personajes concretos con los lugares a los que se vinculan. Los 177 patrocinios incluidos en la base de datos han servido para relacionar 221 veces cada patrocinio con el Santo correspondiente que sirve como mediador. Todas estas relaciones, representan una mejora a la hora de localizar la información deseada, ya que mediante el empleo de esta herramienta se facilita de manera evidente esta

tarea. Igualmente, las 41 definiciones que se facilitan ayudarán al usuario a comprender el sentido iconográfico de estos términos.

La posibilidad de renovar los datos contenidos e incluir nuevos de manera constante, permite compilar una cantidad desbordante de información que presentarla actualizada en soporte tradicional sería inviable. NIMBO permite la consulta simultánea de multitud de usuarios, pero se espera que en un futuro, estas consultas puedan ser realizadas online, permitiendo así, que la información actualizada sea disponible de ipso facto para el usuario.



## 2. OBJETIVOS:

La realización de una base de datos sobre iconografía de los santos pretende a su fin satisfacer la necesidad del usuario de poder obtener la información requerida de una manera sencilla, en la que se den posibles soluciones correctas a las cuestiones que se plantean, generando una herramienta de consulta eficaz y de fácil acceso.

Para ello, se han establecido una serie de objetivos, tanto generales como específicos, que ayuden a trazar el desarrollo del trabajo y a su término, una vez cumplidos, garanticen la utilidad de la herramienta diseñada.

Los objetivos que se desean alcanzar son:

### 2.1. OBJETIVOS GENERALES:

- Diseñar una base de datos sobre iconografía de los Santos, destinada especialmente para profesionales del arte que sirva como ayuda y referencia para la elaboración de documentos de rigor.
- Proponer una herramienta de trabajo, en soporte electrónico, donde sea almacenado el conjunto de datos que propone Juan Ferrando Roig en su obra, de tal manera que sirva como método de salvaguarda y difusión de dicha información.
- Facilitar al usuario, el acceso a la información deseada, mediante la elaboración previa de una gestión de consultas, que permita obtener informes de los datos que hayan sido requeridos.
- Proporcionar al usuario un lenguaje controlado que facilite el manejo de la base de datos.

### 2.2 . OBJETIVOS ESPECÍFICOS:

- Realizar una base de datos sobre iconografía de los Santos, a partir del manual proporcionado, donde la información pueda ser almacenada en tablas por medio de formularios.
- Revisar la información propuesta en el manual, de manera que podamos conocer los errores de la obra, si existieran, y rentabilizar al máximo los datos facilitados.
- Permitir la búsqueda de la información deseada, a través de los atributos iconográficos propuestos por el autor para cada Santo y aportar nuevos términos para cada uno de los registros principales.

- Realizar una gestión de consultas que permita obtener informes con la información deseada.
- Complementar la descripción iconográfica proporcionada para cada Santo, con referencias bibliográficas y ejemplos de representaciones artísticas para cada uno de los ellos.
- Facilitar la descripción de los atributos iconográficos en un glosario.



### 3. JUSTIFICACIÓN:

Antes de detallar en qué consiste NIMBO y de qué manera se ha llevado a cabo, serán presentadas las motivaciones que han fundamentado la realización de este trabajo. Este proyecto aúna el interés suscitado por la iconografía y la representación de los Santos a lo largo de los siglos, así como de la aplicabilidad de los Sistemas de Gestión de Bases de Datos (SGBD) como método de ayuda en la mayoría de ámbitos; por lo que en las siguientes líneas se realizará una aproximación a cada uno de los tres pilares que fundamentan este trabajo.

Queremos poner de manifiesto que la iconografía supone un lenguaje donde son empleados los símbolos para representar la idea que se pretende expresar. Atendiendo a lo expuesto por André Grabar diremos sobre la iconografía: “era un medio de expresión y transmisión de pensamientos y sentimientos, exactamente como la lengua verbal”<sup>1</sup>. Digamos que al no ser un lenguaje oral y de uso coloquial, con el tiempo fácilmente, puede ir empobreciéndose, por lo que se hace de vital importancia conservarlo para que no caiga en el olvido y continúe cumpliendo su función esencial, la de transmitir.

Si atendemos a la primera acepción sobre iconología que propone el Diccionario de la Real Academia de la Lengua, aplicado a la escultura y la pintura, lo define como: “*Representación de las virtudes, vicios u otras cosas morales o naturales, con la figura o apariencia de personas*”<sup>2</sup>. Esta acepción puede explicar, en parte, la aparición de los personajes santos como ejemplos moralizantes, pero quizá, es insuficiente para comprender hasta donde llega la importancia del tema, ya que los artistas, para esa representación de las asuntos morales y naturales, se servirán de atributos iconográficos, a partir de los cuales se puede realizar una identificación, asociación e interpretación de lo que ahí se representa.

Según Edwin Panofsky: “*la interpretación iconológica exige, ..., algo más que una simple familiaridad con los temas o conceptos específicos tal como nos lo transmiten las fuentes literarias*”<sup>3</sup>. Según este autor: “*la identificación de semejantes imágenes, historias y alegorías corresponde al dominio de lo que comúnmente denominamos iconografía*”<sup>4</sup>, constituyendo esta, “*una descripción y clasificación de las imágenes*”<sup>5</sup>. Pero para realizar una correcta comprensión de esos signos, debemos de advertir de “*la polivalencia de los símbolos que hace imposible*

---

<sup>1</sup> GRABAR, A. *Las vías de la creación en la iconografía cristiana*. Madrid: Alianza Editorial S.A., 1993. p 205.

<sup>2</sup> <http://www.rae.es/rae.html> (fecha de consulta: 13/01/2013)

<sup>3</sup> PANOFSKY, E. *El significado de las artes visuales*. Madrid: Alianza Editorial S.A., 1998. P. 47

<sup>4</sup> *Ibidem*. p. 48

<sup>5</sup> *Ibidem*. p. 50

que se agote la significación de ninguno de ellos<sup>6</sup>, por lo que para Federico Revilla: “es preciso examinar los contextos psicosocial, histórico e iconográfico, antes de aventurar una interpretación”, en este sentido podemos decir que las diferentes maneras de representación de un mismo personaje, pueden incluso llegar a ayudarnos para la datación de una determinada obra, ya que “es frecuente observar como un único y mismo santo cambia frecuentemente de aspecto de una época a otra... No sólo se transforma la vestimenta al capricho de las modas pasajeras, sino también el tipo individual, la expresión de la mirada, la mímica, el comportamiento general, en fin, todo el habitus del personaje”<sup>7</sup>, permitiendo establecer una línea cronológica, incluso, en ocasiones, poder situarlo geográficamente, lo que puede conllevar a enmarcar la obra en un intervalo y espacio determinado.

La iconografía, nacida en el siglo XIX vinculada a la historiografía del arte, se centra en este proyecto en un tema que no es fútil, ya que los santos, generalmente dotados de pureza y un poder milagroso, constituyen un soporte para estudiar diferentes contextos sociales, culturales e históricos. Teniendo en cuenta que cada religión, constituye un fenómeno que emerge en un contexto determinado que es heredero, a su vez, de una tradición anterior; no se nos antoja casual que los santos hayan estado presentes desde los inicios de la religión cristiana, a pesar que “las primeras imágenes cristianas aparecieron alrededor del año 200. Lo que quiere decir que, en cifras redondas, durante un siglo y medio los cristianos prescindieron de representaciones figurativas de carácter religioso”<sup>8</sup>. Si atendemos a las hipótesis de la escuela de Hermann Usener, estos personajes suponen una continuación de los héroes y dioses paganos, manteniéndose en la iglesia cristiana, en esencia monoteísta, aunque se trate “de dos concepciones antagónicas de los valores morales”<sup>9</sup>. De lo que derivan algunos ejemplos de representaciones de santos que presentaban una cierta reminiscencia a los dioses grecorromanos, incluso, con menor frecuencia a las religiones de Oriente, germánicas y eslavas, aunque con menor frecuencia.

A pesar de un cierto miedo de la Iglesia, de suscitar el paganismo, pronto es manifiesto que la aceptación de diferentes personajes, entendidos como intercesores del hombre ante Dios, puede suponer un acercamiento de los fieles a las iglesias. Cuando el cristianismo se convierte en la religión oficial del Imperio Romano, quedan totalmente aceptadas estas prácticas, fundamentando la razón de ser de un arte, colmado de ejemplos, que durante siglos, estuvo a disposición de la Iglesia. Los artistas, se basarán en el Nuevo Testamento, en los martirologios y menologios, panegíricos, compilaciones de mayor o menor veracidad, como puede ser la “Leyenda Dorada” de Jacobo de la Vorágine, los *Acta Sanctorum* y las leyendas de tradición

---

<sup>6</sup> REVILLA, F. *Diccionario de Iconografía y Simbología*. Ediciones Cátedra, 2009.

<sup>7</sup> RÉAU, L. *Iconografía del arte cristiano. Introducción general*. Barcelona: Ediciones del Serbal, 2000. p. 512.

<sup>8</sup> GRABAR, A. *Las vías de la creación en la iconografía cristiana*. Madrid: Alianza Editorial S.A., 1993.

<sup>9</sup> RÉAU, L. *Iconografía del arte cristiano. Introducción general*. Barcelona: Ediciones del Serbal, 2000. p. 371.

popular o elaboradas por los clérigos serán empleados durante siglos para elaborar una cantidad desbordante de imágenes de devoción.

Las leyendas de los santos, suponen un terreno que deja vía libre a la imaginación de los artistas, especialmente cuando se desconocen ejemplos de representaciones anteriores, de tal manera que las gentes, sabedoras y difusoras de estas leyendas, suponen una importante fuente. Al respecto Louis Réau, expone: *“el folclore desempeña un papel extremadamente importante en la hagiografía, dado el carácter popular de las leyendas y del culto de la mayoría de los santos. Una prueba de esto nos lo proporcionará el estudio de los patronazgos y de las peregrinaciones”*<sup>10</sup>.

Por otro lado, las peregrinaciones, en muchas ocasiones, tienen su origen en un tráfico de reliquias, las cuales cobran una especial importancia durante la Edad Media, conseguidas de una manera más o menos legítima, suponían una fuente de riqueza, incluso de prestigio, a la vez que se extendía el culto hacia un determinado personaje. De tal modo, que durante el Concilio de Trento, se haría necesario realizar una autenticación de las mismas, en parte, para debilitar una posible idolatría, ya que se las creía portadoras de las mismas bondades del personaje cuando estuvo vivo. En la última sesión del concilio en 1563 *“El Santo Concilio prohíbe que se sitúen en las iglesias imágenes que se inspiren en un dogma erróneo y que puedan confundir a los simples de espíritu; quiere además que se evite toda impureza y que no se dé a las imágenes caracteres provocativos”*<sup>11</sup> el Concilio, *“en una palabra condenaba las obras que propagaban un dogma erróneo”*<sup>12</sup> bajo la presión del Protestantismo, que entendía el culto a los santos como algo pagano y supersticioso.

La importancia que llegan alcanzar las reliquias en la Europa medieval, hace que incluso lleguen a suponer el punto de partida de nuevos cambios arquitectónicos, puesto que durante el Románico, comienzan a erigirse templos en los que la cabecera presenta una girola o deambulatorio que permite a los peregrinos tener un contacto, al menos visual, con las reliquias mimosamente custodiadas. Pero ese lugar destacado, se manifiesta también, en el exterior de la iglesia, ya que el santo del cual se conservan las reliquias, será generalmente representado en la portada del templo, y de alguna manera ocupando los lugares que antes se dedicaban a Jesús o la Virgen.

Esas reliquias se contenían en sarcófagos y arquetas de profusa decoración, elaboradas generalmente con marfiles, cristales y metales preciosos, en los que los maestros orfebres desplegaban sus encantos. Incluso, en ocasiones, podían ser albergadas en tallas, de tal

---

<sup>10</sup> RÉAU, L. *Iconografía del arte cristiano. Introducción general*. Barcelona: Ediciones del Serbal, 2000.

<sup>11</sup> MÂLE, E. *El Barroco. Arte religioso del siglo XVII. Italia, Francia, España y Flandes*. Madrid, Ediciones Encuentro, 1985.

<sup>12</sup> Ídem p. 30.

manera que la escultura se convertía en una imagen relicario, que la dotaba de especial fervor para los fieles. Sin embargo, desde muy temprano, a las representaciones tanto pictóricas, como escultóricas, los cristianos concedieron el beneficio de creerlas igual de intercesoras ante Dios, como los propios personajes o sus reliquias fuera cual fuese su procedencia y naturaleza. A su vez, este tráfico de reliquias, podía originar la creación de nuevas leyendas que eran recogidas en nuevas representaciones iconográficas, de alguna manera fomentadas por el pueblo, por lo que éste, a menudo analfabeto, era capaz de relacionar las enseñanzas catequísticas con determinados personajes que se presentaban, pintados y esculpidos, de una manera más cercana.

La costumbre medieval de que los gremios estuvieran bajo la advocación de un patrón, se suma a la tradición eclesiástica de que las Congregaciones religiosas tomen diferentes santos con la intención de que representen los valores de la propia comunidad, por lo que a menudo, estos santos en cuestión, son acompañados de atributos iconográficos que aluden a esas virtudes, oficios o elementos relacionados con las causas de las que se les consideren intercesores. Paulatinamente, estos factores han ido calando en la tradición popular, mostrándose en la religiosidad y folclore de diferentes grupos o comunidades. Es de señalar que tanto las iglesias o congregaciones, como las ciudades deseaban tener el mayor número de santos posible, por lo que se fue gestando la idea del patrono, que protegía a los fieles ante diferentes males; a lo que podemos añadir que hasta el siglo XIII, cuando se instituye la Consagración de los Ritos, era bastante sencillo que los papas, obispos, confesores, mártires, vírgenes, ascetas, incluso personajes de nobles familias que fundaban congregaciones, servían al papado o combatían la herejía, se vieran canonizados; ya que además este privilegio no era exclusivo del papado, puesto que primeramente se habían dado canonizaciones episcopales y populares.<sup>13</sup> Si sumamos a estos, los santos que se deben a los caprichos de la lengua, como pueden ser los que aparecen por nombres mal interpretados, que parten de variantes dialectales, a los que se añaden o eliminan letras a partir de otro nombre existente, confusiones que los feminizan o masculinizan, incluso santos homónimos o ficticios al fusionar en uno sólo varios personajes o errores de todo tipo, podemos alcanzar una sustanciosa cantidad de santos que serán presentados con mayor o menor asiduidad en las artes.

Por otro lado, los patronazgos suponen una pervivencia en la memoria de un determinado santo, que de esta manera tiene una función concreta al poder interceder para librar de diferentes males, prevenirlos o solventarlos, que incluso vela por un determinado grupo humano, que puede corresponder a un gremio, a una población, grupo social o una parroquia, hacen que la devoción se vea acrecentada y expandida; interrumpida únicamente cuando el motivo de su patronazgo deja de existir, como por ejemplo, cuando una enfermedad es

---

<sup>13</sup> RÉAU, L. *Iconografía del arte cristiano. Introducción general*. Barcelona: Ediciones del Serbal, 2000.

erradicada o surge un avance tecnológico que deja obsoleto el patronazgo. En este momento, el santo en cuestión, puede desaparecer de la fe popular o se le pueden otorgar nuevos patronazgos que aseguren su pervivencia en el credo, ya sea contra nuevas enfermedades o profesiones, por ejemplo.

La representación iconográfica de los santos, viene en gran parte sostenida por la incorporación de atributos que *“comprendían todos los símbolos de reconocimiento, no inherentes a la persona de los santos, que no eran ni los rasgos físicos ni los detalles de la vestimenta”*<sup>14</sup>. Los atributos, en ocasiones presentes con anterioridad a un hecho que justifique su presencia, no suelen ser exclusivos de un determinado personaje, lo cual supone un problema de asociación al poder distinguir varios que son acompañados por el mismo atributo.

Por esto, generalmente los santos pueden ser representados con varios de ellos; estando presentes de manera constante u ocasional. Los atributos pueden ser a su vez simbólicos o inspirados en un hecho real y pueden presentarse en todos los santos, como pueda ser la aureola o nimbo, ser colectivos para un determinado grupo, por ejemplo la palma para los mártires, incluso, ser individuales de cada persona, como por ejemplo las llaves para San Pedro. Estos atributos individuales, pueden deberse al propio nombre del santo, de su oficio, de su vida, leyendas o de su patronazgo, siendo variados y de diferente significación.

La personificación de las virtudes en los personajes santos, hace que sean a menudo representados como modelos moralizantes, especialmente con posterioridad al Concilio de Trento, donde quedan admitidas la colocación de imágenes de Jesús, la Virgen y los Santos en las iglesias, como repuesta a la Reforma luterana. Momento también, en el que empiezan a darse un nuevo abanico de escenas religiosas representadas con un carácter didáctico y casi propagandístico, atendiendo siempre al decoro con el que son presentadas dichas figuras, por lo que, éstas han de ser supervisadas y de alguna manera estipuladas.

La visita a España de grabadores extranjeros no se toma en vano, ya que se había despertado un gusto por las estampaciones de temas religiosos venidas muchas veces de Flandes, Italia, Alemania y Francia, que en muchos de los casos, servirán como fuente para los artistas. A su vez, estas estampas, conllevan la transmisión y expansión del culto hacia ciertos santos, creando estereotipos representativos que ayudan a distinguir al personaje con la mera observación de las formas y recursos estilísticos. Si bien, aunque los artistas recurrían normalmente a los mismos atributos iconográficos con los que era frecuente encontrar la imagen del santo que debían representar, en otras ocasiones se podían hacer variaciones de estos atributos, o plasmar diferentes escenas de la vida y milagros del personaje, que ilustraran

---

<sup>14</sup> RÉAU, L. *Iconografía del arte cristiano. Introducción general*. Barcelona: Ediciones del Serbal, 2000.

la vivencia más significativa del santo, señalaran la estancia en la zona o acontecimientos menos nombrados y así pusieran de manifiesto un ejemplo moral o un hecho histórico o a veces, incluso, estos cambios pueden ser fruto de variaciones en el gusto de la época o del mismo capricho del artista o de la persona que solicita la obra. Si a ello, a esta manera no estandarizada de representar cada uno de los personajes, le sumamos que un mismo atributo iconográfico puede aludir a varios personajes, ese ejercicio de asociación e identificación se dificulta.

Dada la importancia de Patrimonio Artístico y Cultural de la Iglesia, y concretamente en España donde el número de los bienes eclesiásticos se encuentra en torno al 80%, se hace indiscutible el desarrollo de métodos de protección y conservación para el patrimonio religioso. Con ello se pone de manifiesto, la necesidad de crear nuevas herramientas para el conocimiento y divulgación del Patrimonio Histórico Artístico, a tenor de los recursos empleados en la actualidad como vía para alcanzar el conocimiento.

Ya desde los inicios del Cristianismo, existe un interés por recoger el nombre de los mártires y su fecha de defunción; datos que pueden ser acompañados por detalles biográficos que satisfagan la fe de los fieles; los cuales son recogidos en los martirologios, que crecen conteniendo los datos de manera local a áreas más extensas. Por lo que en 1583, cumpliendo los decretos del Concilio de Trento, el papa Gregorio XIII encarga que se elabore el Martyrologium romano, constituyendo una especie de catálogo oficial de los santos venerados por la iglesia de Roma. Este interés, lleva implícito, una tarea de recopilación, almacenaje para su posterior uso que pretendemos continuar en NIMBO.

Hoy en día, los SGBD están presentes con cotidianeidad en nuestras vidas en las que la informática, es un elemento habitual, por lo que el empleo de una base de datos no supone un problema añadido. Cualquier conservador – restaurador, se ayuda de la informática, por ejemplo, para elaborar los informes de las obras de arte intervenidas, incluso para hacer un diagnóstico de conservación de dicha obra, por lo que NIMBO pretende ser una herramienta adicional en la que se fundamenten los argumentos de estos informes, cuando refieren a obras, a menudo frecuentes, donde son representados diferentes santos.

Como hemos visto, una base de datos fundamentada en la iconografía de estos personajes, ser hace necesaria, en el sentido, que sin la presencia de esos iconos gráficos, se hace muy difícil una correcta lectura, a la vez que el tema carece de transcendencia artística, quedándose limitado a los datos hagiográficos. La búsqueda de información iconográfica en soporte digital, versada en los componentes o atributos iconográficos de la obra que se conocen, puede conducirnos a distinguir de qué santo se trata, que otras formas de representarlo existen o

incluso, el contexto histórico en el que se crea la obra o los hechos históricos acontecidos contemporáneamente a la vida de cualquier santo, dotando de rigurosidad al trabajo del conservador – restaurador, en la fase previa a la intervención propiamente dicha. El interesado podrá obtener satisfactoriamente, a simple vista, los resultados de su consulta, donde la información sea fundamentada y contrastada, suponiendo esto un paso hacia delante respecto de otras herramientas.

Debido a este interés, se ha convenido en buscar si existía una base de datos sobre iconografía cristiana, y en especial de los personajes santos. La búsqueda en Internet, hasta el momento no ha ofrecido resultados que hagan detenernos en esta labor. Podemos afirmar casi con toda seguridad, que si existe una base de datos sobre iconografía de los santos, no permite el acceso online. Sin embargo, si se ha podido comprobar la existencia de bases de datos que contienen textos publicados sobre iconografía cristiana. También blogs, que facilitan información al usuario, que aunque puede llegar a ser muy detallada, no suelen referenciar la fuente de la que ha sido extraída, suponiendo por tanto, una herramienta de dudosa valía, ya que no podemos comprobar en qué medida se ciñen a las fuentes críticas. La mayoría de las veces, estas fuentes aluden a la vida y leyendas de los Santos, sin hacer especial mención a la iconografía representativa de cada uno de ellos.

En el deseo de crear, por tanto, una base de datos sobre Iconografía de los Santos, que sea recurrente y útil, se ha estimado en considerar MS Access como el software idóneo. MS Access es un sistema de gestión de bases de datos relacionales que opera con Microsoft Windows, dentro de Microsoft Office, por lo que aparece implantado en la gran mayoría de PC, lo cual supone un añadido a la elección de este software. Al ser un estándar de SQL, es significativo su manejo debido a una interfaz simple, que permite al usuario hacer un buen uso, sin necesidad de grandes conocimientos informáticos. El sistema cuenta con diferentes “objetos”, que serán detallados más adelante, que permiten simplificar la manipulación de la información contenida. Además, MS Access permite que otros programas puedan consultar las bases de datos así creadas, por lo que se ha considerado como el sistema ideal para llevar a cabo NIMBO.





## 4. METODOLOGÍA:

Con la intención de facilitar el manejo y satisfacer las necesidades y requisitos de los futuros usuarios de NIMBO, se ha de realizar el diseño y elaboración de dicha base de datos, siguiendo la metodología aquí descrita que atiende a cinco etapas fundamentales:

### 4.1. ANÁLISIS DE LA INFORMACIÓN:

Estudio y análisis de la información de la que se dispone, identificando cuál ha de ser la información susceptible de ser almacenada posteriormente. En el caso que nos atañe, la información viene dada por la compilación que Juan Ferrando Roig realiza en su obra: "Iconografía de los Santos", donde el autor recoge información referente a más de 300 personajes de culto cristiano.

Para cada Santo, el autor facilita una descripción del modo en que ha sido representado iconográficamente y acompaña también con una breve introducción hagiográfica. Por ello, puede suceder que no toda la información sea susceptible de ser dividida y por tanto, de no ser almacenada en la futura base de datos. En el mismo manual, se puede encontrar un índice de atributos iconográficos, donde se enumeran los Santos que presentan dicho atributo e igualmente un listado de patrocinios, que serán empleados que serán almacenados en la base de datos como veremos más tarde.

### 4.2. DISEÑO CONCEPTUAL:

Conociendo la información de la cual se dispone y fundamentándonos en la misma, se ha de estructurar ésta conceptualmente. Para ello, en esta momento, se debe tener en cuenta, qué tipo de información se desea obtener de la que nos ha sido facilitada a priori. De esta manera, este primer diseño conceptual permite expresar de manera normalizada las necesidades que deben satisfacerse, pudiendo ser representado gráficamente mediante notación diagramática. De manera esquemática, se puede observar la distribución de las diferentes **entidades** y sus **atributos** en un diagrama de interrelación, así como las **interrelaciones** que se establecen entre unas y otras.

En esta etapa serán designados los objetos que ejercerán como **entidades** con sus correspondientes **atributos**, los cuales han de ser indivisibles y univaluados para cada ocurrencia de la entidad. Estas **entidades** han de ser necesariamente distinguibles del resto de objetos del mundo real, por lo que deben poseer de esos **atributos** o elementos que permitan

identificarla. Por ejemplo, el objeto “Santo” puede ejercer como **entidad**, la cual constaría de una serie de **atributos** únicos para cada **registro** tales como el “nombre”, su “festividad” o “fecha de defunción” que únicamente refieren a él mismo.

### 4.3. DISEÑO LÓGICO:

Habiendo finalizado el proceso del diseño conceptual de la base de datos y con ello cómo ha de ser estructurada la información, se procede con el diseño lógico. El resultado de la etapa previa, se puede expresar como un modelo de datos de alto nivel<sup>15</sup>. Por sus ventajas y las características de los datos que disponemos, el **modelo relacional**, resulta idóneo como sistema de organización para la realización de la base de datos y a su vez, para obtener el máximo aprovechamiento de la misma.

El modelo relacional se fundamentará en el **modelo entidad – relación** (entity – relationship), que permite establecer interrelaciones entre los diferentes objetos designados como entidades. Por ejemplo, podemos relacionar así, los atributos de la **entidad fuerte** “Santos” con los atributos de otras **entidades débiles** como “Palabras” o “Lugares” que requieren de esa **interrelación** para que los atributos de éstas puedan identificar completamente la **entidad principal**.

Para hacer viable el **modelo ER**, se ha de determinar cuál será la **clave principal** de cada **entidad**. Esos **atributos** univaluados pueden suponerse como **claves candidatas**, de las cuales una de ellas, será elegida como **clave principal**. La **clave principal** de la **entidad fuerte**, se convertirá en **clave primaria** cuando aparezca como atributo o **clave foránea** en otra **entidad débil**, designada así porque procede de la primera **entidad**, que ha sido considerada más importante que la segunda.

En el transcurso del diseño conceptual se han de determinar de qué tipo serán las **interrelaciones** entre las diferentes **entidades** y la **conectividad** de las mismas. Es decir, cuántas **entidades** serán relacionadas entre sí y el tipo de correspondencia que ha de establecerse entre las ocurrencias de **entidades** relacionadas, o lo que es lo mismo, el número de veces que una de las **entidades** puede estar asociada a otra **entidad**.

Durante el proceso lógico se debe determinar cuál ha de ser el SGBD (Sistema de Gestión de Base de Datos) que permita el almacenamiento, modificación y obtención de la información contenida. Para la elección del software apropiado, se ha de atender a las ventajas y desventajas que presenta cada programa ya que éste SGBD marcará, en cierto modo, las

---

<sup>15</sup> COSTAL COSTA, D. *Introducción al diseño de base de datos*. Disponible en: [http://ocw.uoc.edu/computer-science-technology-and-multimedia/bases-de-datos/bases-de-datos/P06\\_M2109\\_02150.pdf](http://ocw.uoc.edu/computer-science-technology-and-multimedia/bases-de-datos/bases-de-datos/P06_M2109_02150.pdf) [Consulta: 10-1-2013].

pautas que han de seguirse para transformar el **modelo ER o entidad – relación** resultante de la primera etapa de diseño, en un **modelo relacional**. Esto sucede cuando los **atributos** de la **entidad** se convierten en **atributos** de la **relación**, y por extensión, cuando la **clave primaria** de la **entidad**, lo es también de la **relación**, tal y como explicábamos antes.

Este **modelo relacional** será llevado a cabo, mediante la creación de **tablas** que refieren a las **entidades** establecidas con sus correspondientes **atributos** y generando **relaciones** entre dichas **tablas**. La concurrencia entre dos **tablas** puede ser almacenada en una tercera **tabla** donde se almacenen los datos como **atributos** de la **relación**.

Los **atributos** de las **entidades**, serán colocados, dispuestos en columnas, como **campos** en las **tablas**. Cada campo ha de ser definido atendiendo al tipo de datos que almacenará, por ejemplo, si será un texto, una fecha o una imagen.

#### 4.3. DISEÑO FÍSICO:

Una vez finalizado el diseño conceptual y quedando establecidas las **relaciones** entre las diferentes **entidades**, se prosigue con el diseño físico de la base de datos.

Durante este proceso serán creados los **objetos**, entendidos esta vez como elementos que permiten el correcto funcionamiento de la base de datos. Estos **objetos** de la base de datos a los que nos referimos serán: **tablas, consultas, formularios, informes, páginas, macros y módulos**; los cuales posibilitan, a grosso modo, la introducción de nueva información, permiten igualmente modificar los datos ya contenidos y la extracción de los mismos aplicando los filtros deseados que condicionen la información que ha de ser mostrada, atendiendo a esas pautas de búsqueda, así como la presentación de dicha información en un documento imprimible.

Llegados a este punto, se atenderá a crear una interfaz de fácil manejo, tanto para el **usuario** como para el **administrador** de la base de datos que pretenda satisfacer los requisitos de ambos.

Una vez que hayan sido creados los **objetos** necesarios para el correcto funcionamiento y máximo aprovechamiento de esta herramienta, podemos decir que se ha concluido el diseño de la base de datos. No obstante, en este punto comienza una nueva etapa no menos importante.

#### 4.4. INTRODUCCIÓN DE LA INFORMACIÓN EN LA BASE DE DATOS:

Mediante el empleo de los **formularios** destinados a la nueva inclusión de datos y modificación de los ya contenidos, podemos ir engrosando la información albergada en la base de datos, con la finalidad de hacer de ésta una herramienta de consulta completa que sirva de recurso para diferentes profesionales e interesados. Es fundamental subrayar el hecho, de que la información puede ser almacenada en diferentes sesiones, lo que permite una actualización, siempre que se requiera, de la información contenida, incluso cuando haya finalizado íntegramente el diseño de la base de datos.

Para evitar posibles errores en el procesado de datos tanto por el administrador como de la obtención de los mismos por el usuario, es aconsejable establecer un vocabulario controlado. Los registros deben ser uniformados para que los valores que aparezcan en más de una ocasión, atiendan siempre a la misma representación lingüística, evitando de este modo, el empleo de sinónimos o palabras de una misma familia léxica, ya que pudiera generar una búsqueda errónea de la información, pudiendo no hallarla incluso, cuando se encuentre contenida en la base de datos.

Continuando con la finalidad de realizar de ésta, una herramienta útil, la información proporcionada para cada **registro** de la **tabla principal** "Santos" pueden ser completados con información adicional, como pudiera tratarse de una bibliografía recomendada o enlaces web y una imagen que ejemplifique el texto iconográfico.

## 5. NIMBO: UNA BASE DE DATOS SOBRE ICONOGRAFÍA DE LOS SANTOS

### 5.1. LA INFORMACIÓN COMO PUNTO DE PARTIDA:

Comprendida la importancia que supone una base de datos de estas características y pensando siempre en el usuario final que pudiera consultar la misma, se hubo de optar por un manual sobre iconografía de los Santos, que sirviera como fuente de información.

*Iconografía de los Santos*, de Juan Ferrando Roig, se presenta como una obra acorde a nuestras necesidades, ya que contiene un gran número de santos, que pueden ser introducidos en la base de datos, además se centra en los aquellos que suelen ser más representados en España, por lo que supone un fabuloso punto de partida.

El autor facilita para cada uno de los Santos, la fecha de festividad, de defunción, si se conoce y una breve introducción hagiográfica, a la que se añade un pequeño estudio iconográfico, que sirve tanto para conocer cómo se han representado cada uno de ellos y cómo han de representarse para permitir al espectador de qué personaje se trata.

A los más de trescientos Santos que recoge Ferrando Roig en su obra, acompaña un índice final de los atributos iconográficos, donde se enumeran los personajes que lo portan. Podemos encontrar, del mismo modo, un índice de los patrocinios, en el que se citan los Santos que son intercesores en cada uno de ellos. Todas estas ventajas, hacen que consideremos esta publicación, como un magnífico punto de partida.

La idea de extraer la información que será almacenada en la base de datos de un manual, viene fundamentada en que ésta, es considerada como una información contrastada, fruto del estudio de las representaciones de cada uno de los personajes que se recogen en él. Por ello, hemos de expresar, que el texto que acompaña a cada uno de los Santos, y que presentamos al usuario, es idéntico al que se puede encontrar en el manual.

En este sentido, no se ha incluido información añadida, por cuanto se aleja del objetivo de este trabajo, que pretende ser un diseño apto para el volcado de la información de este manual, presuponemos contrastada, en una base de datos. No obstante, en adelante veremos cómo esa información será rentabilizada para aportar nuevos ítems de búsqueda, a lo que se suma, que se sugiera una bibliografía recomendada para cada uno de los **registros**, además de una imagen que sirva como ejemplo de esa representación iconográfica que se detalla.

## 5.2. DISEÑO CONCEPTUAL DE LA BASE DE DATOS:

Conociendo la obra de Ferrando Roig y de qué manera está construida, podemos comenzar a realizar un estudio conceptual de cómo se ha estructurar la información en la futura base de datos, comenzando así un diseño conceptual de la base de datos, que ha de realizarse previamente al diseño físico. Esta etapa es de especial relevancia, puesto que aquí surgen las primeras dudas de cómo ha de organizarse la información de la que disponemos para poder sacarle el máximo partido, organizándola de una manera estandarizada.

Un buen diseño conceptual, facilitará la labor del diseño informático, ya que permite conocer desde el principio cuáles han de ser las **entidades** del **modelo relacional**. Tenemos que tener en cuenta que, estas **entidades** han de ser bien diferenciadas unas de otras, por lo que constarán de **atributos** que permitan definirlos e identificarlos. Intentaremos aclarar esta idea con un ejemplo: un “Santo” representa una **entidad** diferente a un “lugar”, o un “atributo iconográfico”; por lo que cada uno de los personajes de la **entidad** santos consta de **atributos** propios como pueden ser, su “nombre personal”, una “fecha de festividad” o de “defunción” diferente a la de otro “Santo”.

Partiendo de este principio, se estimaron considerar las siguientes **entidades** que pueden extraerse de la información del manual convenido y que constan, como sabemos, de unos **atributos** que las diferencian del resto. Estos **atributos** de las **entidades**, serán más numerosos según avancemos en el diseño, por lo que los iremos añadiendo, pero exponemos aquí los que a priori, se nos presentan, sabiendo que son particulares y clasifican a cada una de las siguientes **entidades**:

- “Santos”: es la entidad principal, ya que el resto de entidades estará vinculada a esta. Sus atributos son: “nombre”, “género”, “fecha de festividad” y “fecha de defunción”.
- “Palabras”: con esta entidad nos referimos a los atributos iconográficos que presenta cada uno de los Santos de la entidad principal. Los atributos de esta entidad serán la “palabra” propiamente dicha y una “clasificación” de qué tipo de atributo iconográfico se trata.
- “Lugares”: esta entidad alude a los “lugares” con los que cada uno de los Santos han estado relacionados y la “clasificación”, es decir, si corresponde al lugar de nacimiento del Santo, de estudios, de predicación u otro.

- “Patrocinios”: donde el atributo de la entidad será el “patrocinio” que ejerce el Santo propiamente dicho.

Estas **entidades** que se han fijado, servirán para relacionarlas con la **entidad principal** “Santos”, y de esta manera poder conocer en la futura base de datos, por ejemplo, cuáles son todos los santos que llevan un atributo iconográfico determinado o cuáles de ellos se relacionan con una determinada ciudad.

Al quedar establecidas estas **entidades** diferenciadas, se nos plantea un nuevo problema, ya que podemos advertir, que una mismo “Palabra”, “Lugar” o “Patrocinio”, puede ser común a diferentes “Santos”. Por ello, necesitamos que estos **atributos** sean univaluados para cada ocurrencia de la **entidad**, ya que de no ser así, podrían generarse errores cíclicos en la base de datos que frustraran el correcto funcionamiento; por lo que necesitamos disponer de unos **atributos** de la **interrelación**, donde confluya la **relación** que se puede establecer entre los **atributos** de dos **entidades** diferentes.

Este hecho, pone de manifiesto la importancia de esta etapa de diseño, ya que es conveniente tomarnos el tiempo necesario para finalizar con éxito este proceso. La mejor manera de afrontar cómo ha de ser, es estudiando cómo debe relacionarse cada una de las **entidades secundarias** con la **entidad principal** y que detallamos en las siguientes líneas:

#### 5.2.1. “Santos” y “Palabras”:

En la relación de estas dos **entidades** tiene su razón de ser este proyecto, ya que no debemos olvidar que se trata de una base de datos sobre iconografía de los Santos, por lo que es aquí, donde recae la importancia real de plantear una herramienta de utilidad.

Los **atributos** de la **entidad** “palabras” deben ser relacionados con la **entidad principal**. Estos “palabras” o atributos iconográficos constan de un “clasificación” que puede ser repetida en diversas ocasiones por lo que ésta, no será un atributo de la **entidad** “palabras” sino que debe suponer un nueva **entidad** vinculada a la misma. A su vez, los atributos iconográficos se les dará una condición, la cual puede variar cada vez que se emplee la misma “palabra”, por lo que esta “condición” ha de ser una **entidad** diferente. Por tanto, las **entidades** de “palabras” y “condición” deben estar relacionadas con otra **entidad** que almacene la **interrelación** de ambas con la **entidad principal**. A continuación, detallaremos en qué consiste la “condición” y la “clasificación” de estas palabras:

a) La condición de las palabras:

Al estudiar concienzudamente, la obra de Ferrando Roig, hemos podido constatar que el índice de atributos iconográficos que hablábamos presenta al final de su libro, se nos antoja insuficiente, lo cual, deseamos sea resuelto con la base de datos diseñada en este proyecto.

Además, en ocasiones, se han podido encontrar erratas, por lo que la elaboración de esta base de datos, supone una revisión minuciosa de este índice. Partiendo de esto, se han venido a considerar tres categorías para las palabras, a las que llamaremos "Condición".

- "Palabra errónea":

Esta condición corresponde a las erratas, es decir, cuando el autor ha facilitado el nombre de un Santo relacionándolo con un atributo iconográfico, sin que este lo presente. Hemos de especificar, que para decir esto de manera categórica, nos referimos a que en el texto, individual para cada Santo, que es facilitado por el autor no aparece ese atributo como un elemento de representación del Santo. Cuando esta errata se deba bien a la confusión entre Santos, o palabras sinónimas o de la misma familia lingüística, pero que no aparecen en el texto, tal cual la encontramos en el índice de atributos iconográficos, serán consideradas como "palabras erróneas".

- "Palabra propuesta":

En esta condición se recogen las palabras que el autor facilita en el índice de atributos iconográficos proporcionado y que aparecen, además escritas en el texto proporcionado para cada personaje, de la misma manera como las podemos encontrar en dicho índice, serán consideradas "palabras propuestas".

Siendo así, podemos afirmar que la suma de las "palabras erróneas" y de las "palabras propuestas", suponen el número de palabras reales que propone Ferrando Roig.

- "Palabra sugerida":

Se ha considerado estimar una tercera condición donde queden comprendidas las palabras para cada Santo que pueden sustraerse del texto facilitado y que no aparecen relacionadas con él mismo, en ese índice de atributos; de tal manera que supongan nuevos términos de búsqueda para localizar un determinado personaje Santo. Estas nuevas palabras aportadas, serán recogidas bajo la condición de "palabra sugerida".



Podemos afirmar que, hasta la fecha, para cada uno de los Santos ingresados, el número de “palabras sugeridas” ha superado la suma de “erróneas” y “propuestas”; por lo que se estima un notable avance el empleo de la herramienta de la base de datos.

a) La clasificación de las palabras:

Por otro lado, hemos de advertir que no siempre los atributos iconográficos son del mismo tipo. Por ello, se ha convenido enmarcar cada atributo en una categoría a la que llamaremos “Clasificación”.

Esta “clasificación” viene dada por la naturaleza de la palabra, es decir, si corresponde a la vestimenta, a un objeto litúrgico, a un animal o un rasgo físico por ejemplo. Debemos de mencionar el hecho, de que según son incluidas nuevas palabras, este listado de “clasificación” puede verse ampliado, si las palabras o atributos iconográficos, no corresponden a ninguna de las clasificaciones que han sido previamente ingresadas. Es por esto, que llegados a este punto, se nos hace difícil enumerar una lista definitiva de las posibles categorías de “clasificación”.

Este hecho no supone un problema para el funcionamiento de la base de datos, pues como explicaremos más adelante, en todo momento pueden incluirse sencillamente nuevas clasificaciones o reorganizar estas categorías si fuera necesario durante la etapa de la inclusión de datos.

Habiendo concretado que las “palabras” deberán necesariamente constar de una “condición” y una “clasificación”, podemos establecer el diseño conceptual de este apartado, tal y como mostramos en la Imagen 1:

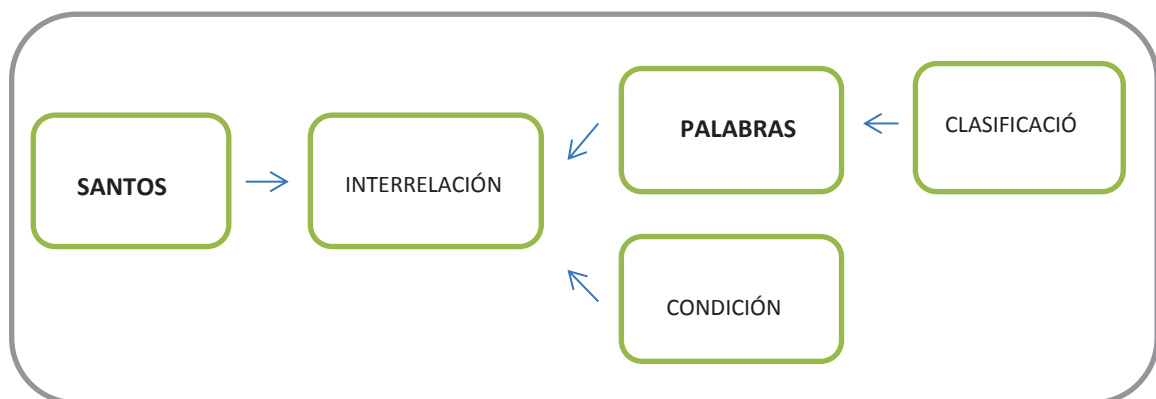


Imagen 1: mapa del diseño conceptual de la interrelación entre “Santos” y “Palabras”

Con este esquema queremos expresar que es necesaria una **entidad de interrelación**, puesto que una misma “Palabra” puede ser común a varios “Santos”. A su vez, esa “Palabra” tendrá una “Clasificación”, que siempre será la misma para dicha “palabra”, por lo que podría plantearse como un **atributo** de la **entidad** “palabras”, pero aquí aparece designada como una nueva **entidad**, relacionada con la **entidad** “Palabras”, puesto que los valores de “Clasificación” serán repetidos, a menudo, al relacionarse con las diferentes “Palabras”.

La **entidad** “Condición” ha de estar relacionada con la **interrelación** y no con la **entidad** “Palabras”, puesto que una misma “Palabra” puede tener valores diferentes de “Condición” si aparece en más de una ocasión, siendo así se supone como una **atributo** de la **interrelación**.

### 5.2.2. “Santos” y “Patrocinios”:

Los patrocinios que el autor facilita en el manual, serán recogidos igualmente para que puedan servir como posibles filtros para localizar la información que se desea. Además, veremos cómo podrán conocerse todos los patrocinios de un mismo Santo al mismo tiempo. Para ello, además de la **entidad** “Santos”, hemos de localizar la **entidad** “Patrocinios”, pero igual que ocurría en el caso anterior se debe de generar una **entidad de interrelación** puesto que un mismo “Patrocinio” puede ser compartido por varios “Santos”, donde los **atributos** de esta nueva **entidad** sean la combinación de los valores de las **entidades** que relaciona. Podemos observar esto de manera esquemática en la Imagen 2:



Imagen 2: Mapa del diseño conceptual de la interrelación entre “Santos” y “Patrocinio”.

### 5.2.3. “Santos” y “Lugares”:

Para rentabilizar al máximo la información de la que se dispone, y facilitar el proceso final de localización de la misma por el usuario, se ha estimado aportar nuevos valores de búsqueda que corresponden a lugares que tienen algún tipo de relación con el personaje Santo. Por lo que a partir del libro, podremos conocer cuáles son estos Lugares que suponen una nueva entidad.

Como en los casos anteriores, la **entidad principal** y esta nueva, generarán una tercera, llamada de interrelación, tal y como vemos en la Imagen 3. En este caso, necesitamos de una cuarta **entidad** que atiende a la “Clasificación de los lugares”, puesto que como hemos visto anteriormente, un mismo “Lugar” puede estar relacionado con varios personajes, pero de diferente manera según las condiciones de su estancia en el mismo, por lo que esta nueva entidad estará vinculada con la **interrelación** y no con la **entidad** “Lugares”, para el correcto funcionamiento de la base de datos.

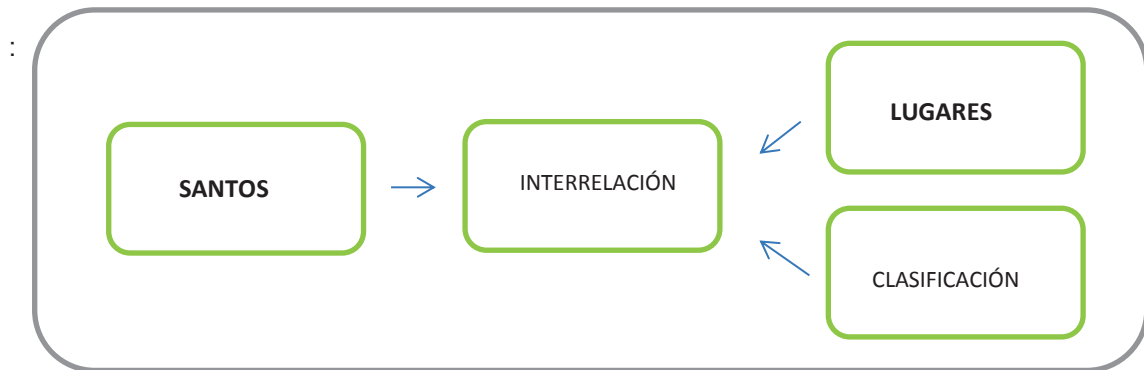


Imagen 3: Mapa del diseño conceptual de la interrelación entre “Santos” y “Lugares”.

### 5.3. DISEÑO LÓGICO DE LA BASE DE DATOS:

Para elaborar la base de datos, fue necesario trasladar ese primer esquema conceptual a un esquema lógico basado en un modelo relacional que como ha quedado justificado se ha convenido realizar mediante el Sistema de Gestión de Bases de Datos MS Access.

MS Acces permite que las entidades y atributos que habíamos convenido, sean presentados como tablas que pueden ser relacionadas.

#### 5.3.1. Las tablas:

Una **tabla** de datos se define y emplea para almacenar datos, los cuales son referidos a un objeto o asunto concreto, por lo que nos servirán para transformar esas **entidades** en **tablas**. Estas constan de **campos**, entendidos como los **atributos** que deben haber sido concretados anteriormente.

A pesar de que las **tablas**, pueden ser modificadas con posterioridad, es conveniente que desde un primer momento, sean creadas con los campos estipulados e indicando de qué tipo son éstos.

En NIMBO, fueron creadas las siguientes **tablas** que garantizan el correcto funcionamiento del modelo relacional:

- 00 Santos:
- 01 Palabras:
- 02 Listado de palabras:
- 03 Clasificación de palabras
- 04 Listado de condiciones
- 05 Lugares
- 06 Listado de lugares
- 07 Clasificación de lugares
- 08 Patrocinio
- 09 Listado patrocinio

Para poder observar, detalladamente, qué campos contienen cada una de estas **tablas**, y de qué tipo es la información que almacena cada uno, puede consultarse el Anexo I.

#### 5.3.2. Las relaciones y las claves principales:

Para poder convertir el modelo entidad – relación, que se había propuesto en el diseño conceptual, en un modelo relacional, debemos proceder a establecer esa relación entre las **tablas** creadas. Para ello, es necesario identificar cuál ha de ser la **clave principal** de cada **entidad**.

La **clave principal**, sirve como identificador de cada **registro** ya que constituye un valor único para cada uno de ellos. MS Access permite que desde el momento de creación de las **tablas**, podamos asignar cuál de las **claves candidatas** será la **clave principal**.

Hemos de decir, que todas las **claves candidatas** corresponden a los **atributos** que permiten identificar la **entidad**, puesto que son univaluados para cada ocurrencia de la entidad. Por ello, es posible que para una **entidad** existan varios **atributos** que cumplen este requisito, por lo que debemos elegir uno como **clave principal**.

Habiendo establecido la **clave principal** de cada una de las tablas, se ha de tener en cuenta, el grado de interrelación de las **entidades**, es decir, el número de **entidades** que asocia una **interrelación** o el número de **tablas** que son relacionadas entre sí. En el caso que nos ocupa, todas las **interrelaciones** asocian dos **entidades** por lo que podemos decir que la **interrelación** es de grado dos o binaria.

Una **interrelación binaria** puede tener tres tipos de **conectividad** entre las **entidades**: 1:1, 1:N o M:N, de las que nosotros emplearemos las dos primeras.

a) Conectividad uno a muchos (1:N):

Con ello queremos expresar la posibilidad de que un mismo **registro** de la **tabla** “Santos” esté en relación con varios **registros** de las **tablas**: “Palabras”, “Lugares” y “Patrocinios”.

Recordemos que al crear las **tablas**, se había establecido un **campo** de tipo autonumérico, es decir, que sistemáticamente dota de un valor numérico único para cada **registro** de la **tabla**.

Este valor, al que nombramos “Id\_seguido del nombre de la tabla”, nos servirá como **clave principal** en este tipo de **relaciones**, por lo que debe ser así marcada, tal y como puede observarse en la Imagen 4.

Para poder establecer esta relación 1:N, el **campo** autonumérico “Id\_santos” debe aparecer en el resto de las **tablas secundarias**, siendo ahora un **atributo** de la **interrelación**. No debemos olvidar que al crear la **relación** se debe marcar la casilla de es necesario que se exija “exigir integridad referencial”, según se muestra en la Imagen 5.

En este caso, las **tablas** que se interrelacionan con la **tabla principal** “00 Santos”: “01 Palabras”, “05 Lugares” y “08 Patrocinio”, deben tener como **clave foránea**, la **clave principal** de la **entidad principal**, para poder establecer la conectividad 1:N. Así mismo, cada una de estas **tablas** constará de su propia **clave principal**, como podemos observar en la Imagen 6, donde se muestran las **relaciones** de **conectividad** 1:N que se han realizado en NIMBO.

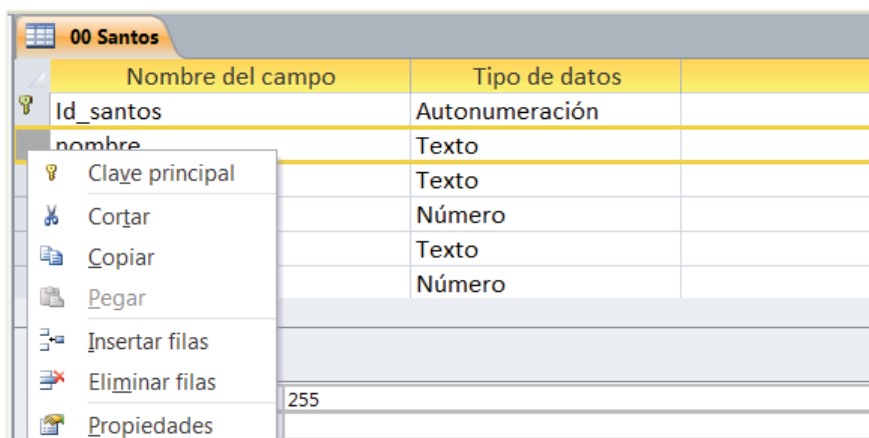


Imagen 4: Muestra como establecer la clave principal.

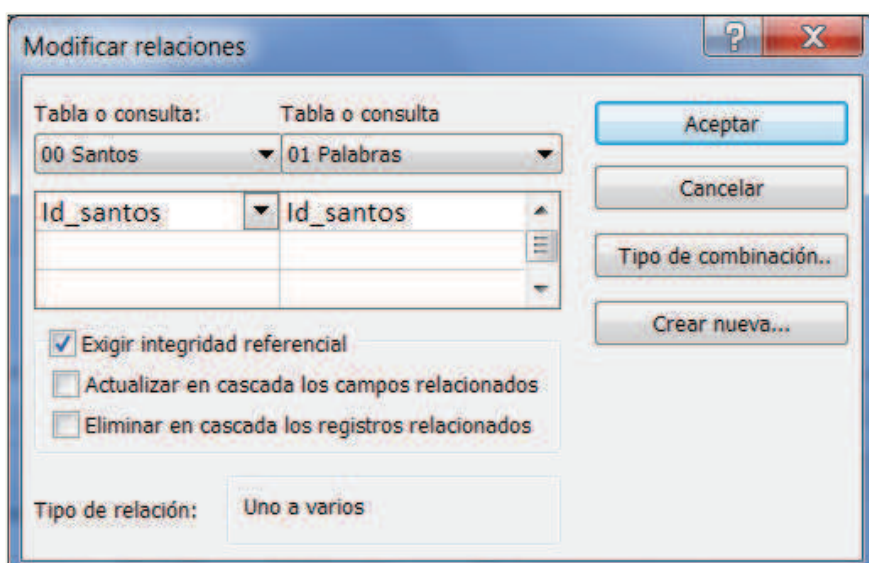


Imagen 5: Detalle de crear relaciones de conectividad 1:N.

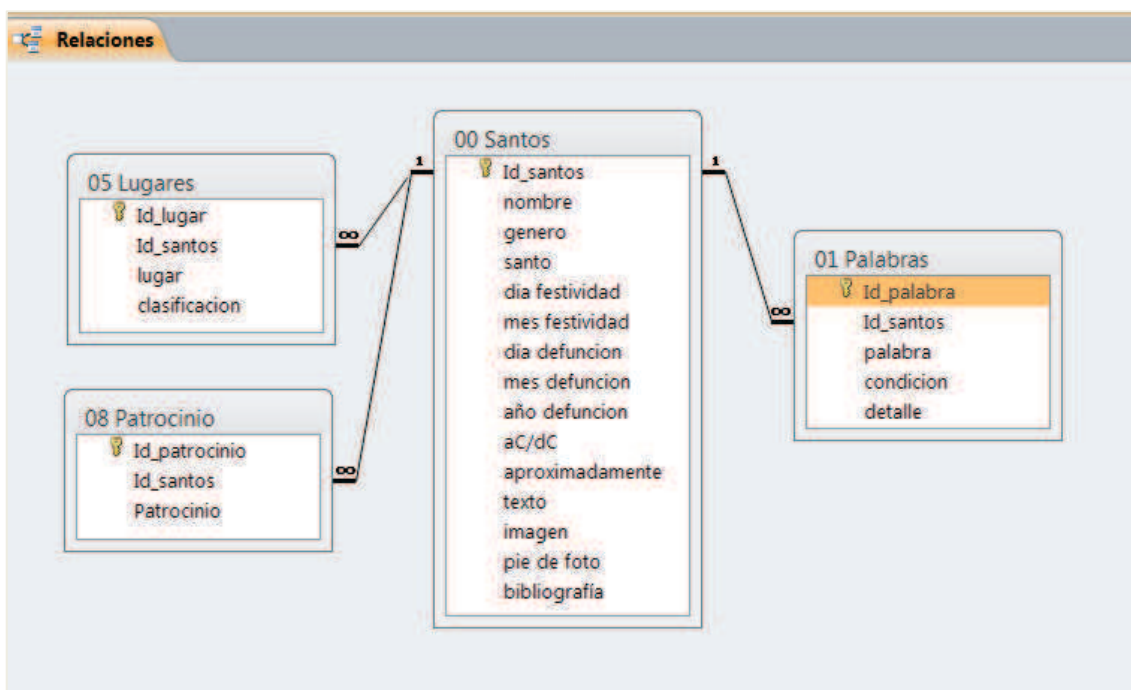


Imagen 6: Tablas interrelacionadas con conectividad 1:N.

## a) Conectividad uno a uno (1:1):

El resto de **tablas** serán relacionadas con un grado de **conectividad** 1:1, por lo que en esta ocasión no es necesario marcar la casilla donde se exige integridad referencial al crear la relación entre dos tablas. Veamos cada caso:

- La **tabla** 01 Palabras pone en relación las **tablas** “00 Santos” y “02 Listado de palabras”. Como decíamos mantiene con la primera una conectividad 1:N, puesto que un mismo “Santo” puede estar relacionado con varias “Palabras”. Estas “Palabras” son tomadas de la segunda **tabla** “02 Listado de palabras” por lo que la conectividad será con esta última de 1:1. Cada una de estas “palabras”, tiene a su vez, una única “clasificación”, la cual puede ser común a varias de ellas, por lo que “02 Listado de palabras” mantendrá una relación 1:1 con otra **tabla** nombrada “03 Clasificación de palabras”, de la que tomará los valores.

Como veíamos anteriormente, cada ocurrencia de la **entidad** “palabras” procedente de la **tabla** “02 Listado de palabras” tendrá una condición diferente, es decir, una misma “palabra” puede tener diferente “condición” cada vez que sea recurrida, por lo que la **tabla** “04 Listado de condiciones” mantendrá una conectividad 1:1 con “01 Palabras”.

Expliquémoslo con un ejemplo concreto: un ángel como atributo iconográfico, siempre atenderá a la misma “clasificación”. Un ángel puede aparecer en escenas acompañando a multitud de Santos como San Isidro, Santa Rosa de Lima o San Francisco de Asís. El autor del manual ya nos anuncia en su índice de atributos que acompaña a Santo Tomás de Aquino, al que ciñe el cingulo significando castidad, por lo que en esta ocasión la “condición” será de “palabra propuesta”; sin embargo para Santa Cecilia, Ferrando Roig no hace la misma observación, a pesar de que según el texto proporcionado, puede aparecer coronándola, por ello “ángel” será ahora una “palabra sugerida”.

Estas **tablas** también constan de un **campo** de tipo autonumérico que las define, pero será empleado como **clave principal** el **atributo** que las designa, que pasará a la **tabla** inmediatamente anterior como **clave foránea**. Es decir, la **clave** “clasificación\_p” de la **tabla** “03 Clasificación de palabras” pasará como **clave foránea** a “02 Listado de palabras”, a su vez la **clave** “palabra” pasa a “01 palabras” como **clave foránea** y finalmente “condición” de “04 Listado de condiciones” pasa como nuevo **campo** a “01 Palabras”. Podemos observar las **relaciones** generadas entre dichas **tablas** en la imagen 7:

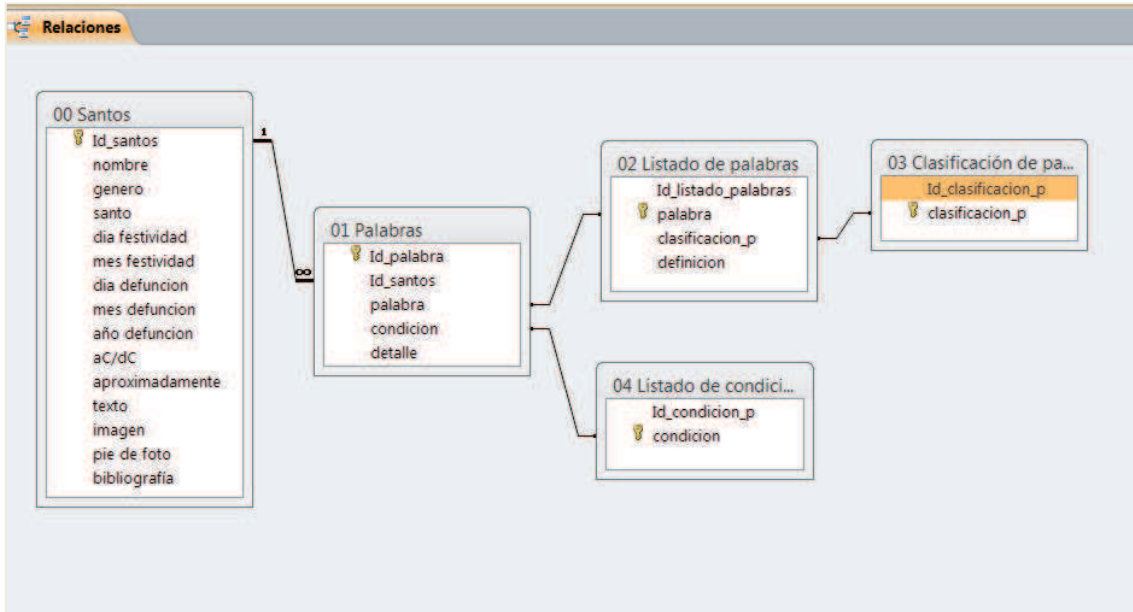


Imagen 7: Relaciones entre las entidades “Santos” y “Palabras”.

- La **tabla** “05 Lugares” relaciona las **tablas** “00 Santos” con “06 Listado de lugares”, siguiendo la lógica de que un mismo “santo” puede estar relacionado con diferentes “lugares”, los cuales, a su vez, pueden ser comunes a varios de ellos. Por ello, los valores que se almacenen en la **tabla** de **interrelación** serán tomados de la citada **tabla** “06 Listado de lugares”, con la que mantendrá una **relación** 1:1.

Por otro lado, debemos advertir que cada “lugar” puede tener una “clasificación” diferente cada vez que sea recurrido, por lo que esa “clasificación”, no será un **atributo** de la **tabla** “06 Listado de lugares”, sino que debe permanecer almacenado en otra **tabla** que será relacionada con la **tabla** “05 Lugares”, la cual ha sido nombrada como “07 Clasificación de lugares”.

Por ejemplo, podemos decir que la ciudad de Lima es común para San Martín de Porres, en la que ejerció como dominico y para Santa Rosa de Lima, la cual es patrona de la ciudad peruana.

Para efectuar correctamente la **relación**, se ha considerado el **atributo** “lugar” de la **tabla** “06 Listado de lugares” como la **clave principal**, por lo que será esta la que debe mostrarse como **atributo** en la **tabla** “05 Lugares”, de la misma manera que la **clave principal** “clasificación” de la **tabla** “07 Clasificación de lugares”, se muestra en la **tabla** que recoge las **interrelaciones** con la **entidad** “santos”. Podemos observar el caso en la Imagen 8:



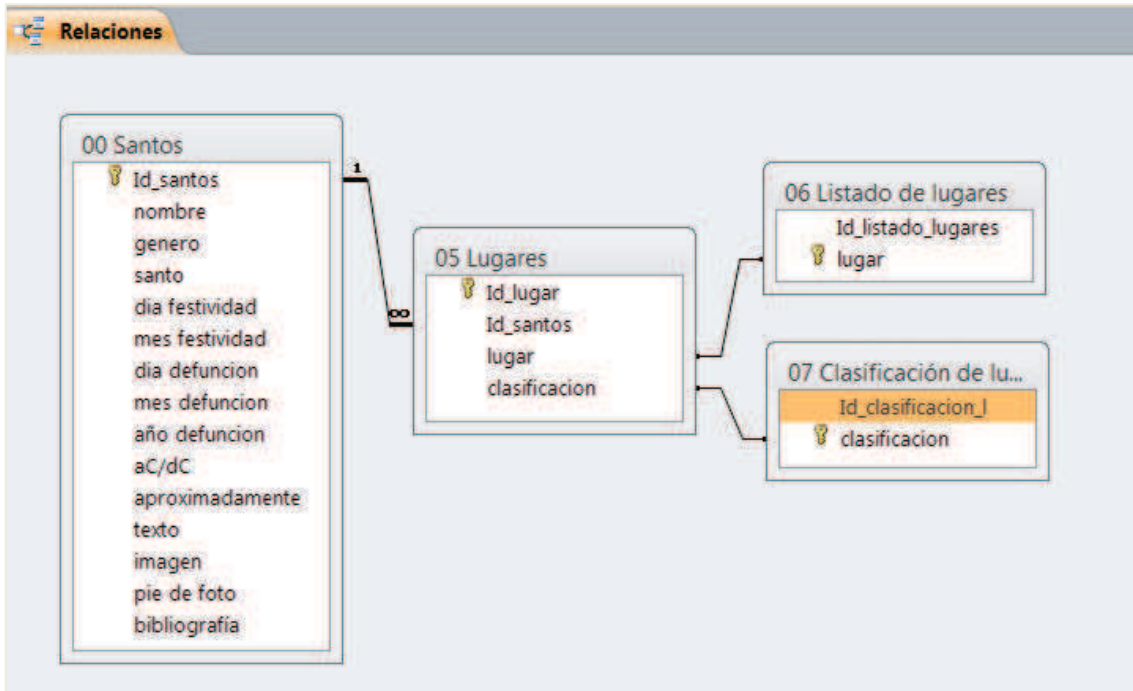


Imagen 8: Relaciones entre las entidades “Santos” y “Lugares”.

- La **tabla** “08 Patrocinio” mantiene una relación 1:N como habíamos visto con la **tabla** “00 Santos”, pero a su vez está relacionada con una conectividad 1:1 con una tercera **tabla** designada como “09 Listado de patrocinios”, de la que toma los valores que almacena y pone en relación con los **registros** de la **tabla principal**. Puede darse el caso, de que varios “Santos” tengan un “patrocinio” común, por lo que éste **atributo** no debe ser almacenado en la **tabla** “00 Santos”.

Pondremos como ejemplo a Santa Lucía, Santa Bárbara y Santa Ana, todas ellas patronas de los tejedores según Ferrando Roig.

En este caso, la **clave principal** será el **atributo** “patrocinio” de la **tabla** “09 Listado de patrocinios”, apareciendo también en la **tabla** “08 Patrocinio”, como podemos observar con más facilidad en la Imagen 9:

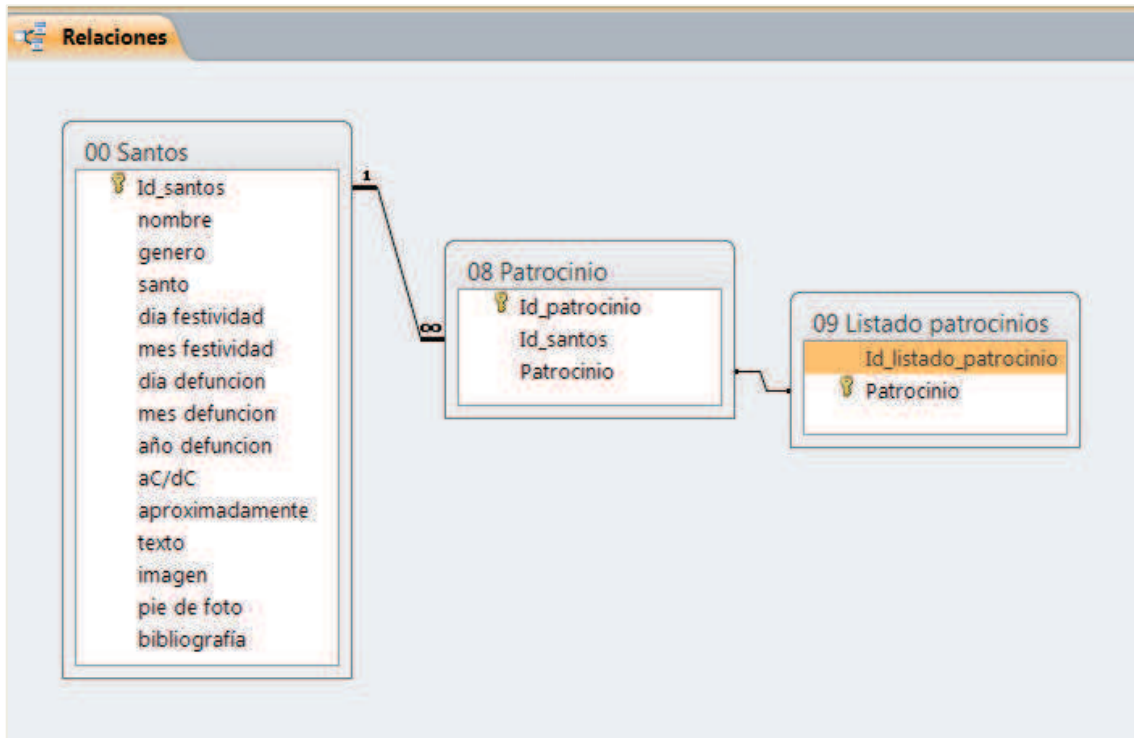


Imagen 9: Relaciones entre las entidades “Santos” y “Patrocinios”

Una vez presentadas todas las **tablas** que han sido creadas, y cómo han sido convenientemente relacionadas unas con otras, podemos observar el mapa de relaciones de todas ellas en la Imagen 10, donde aparecen detallados igualmente todos los **campos** de los que consta cada **tabla** y cuáles de ellos, suponen la **clave principal**.

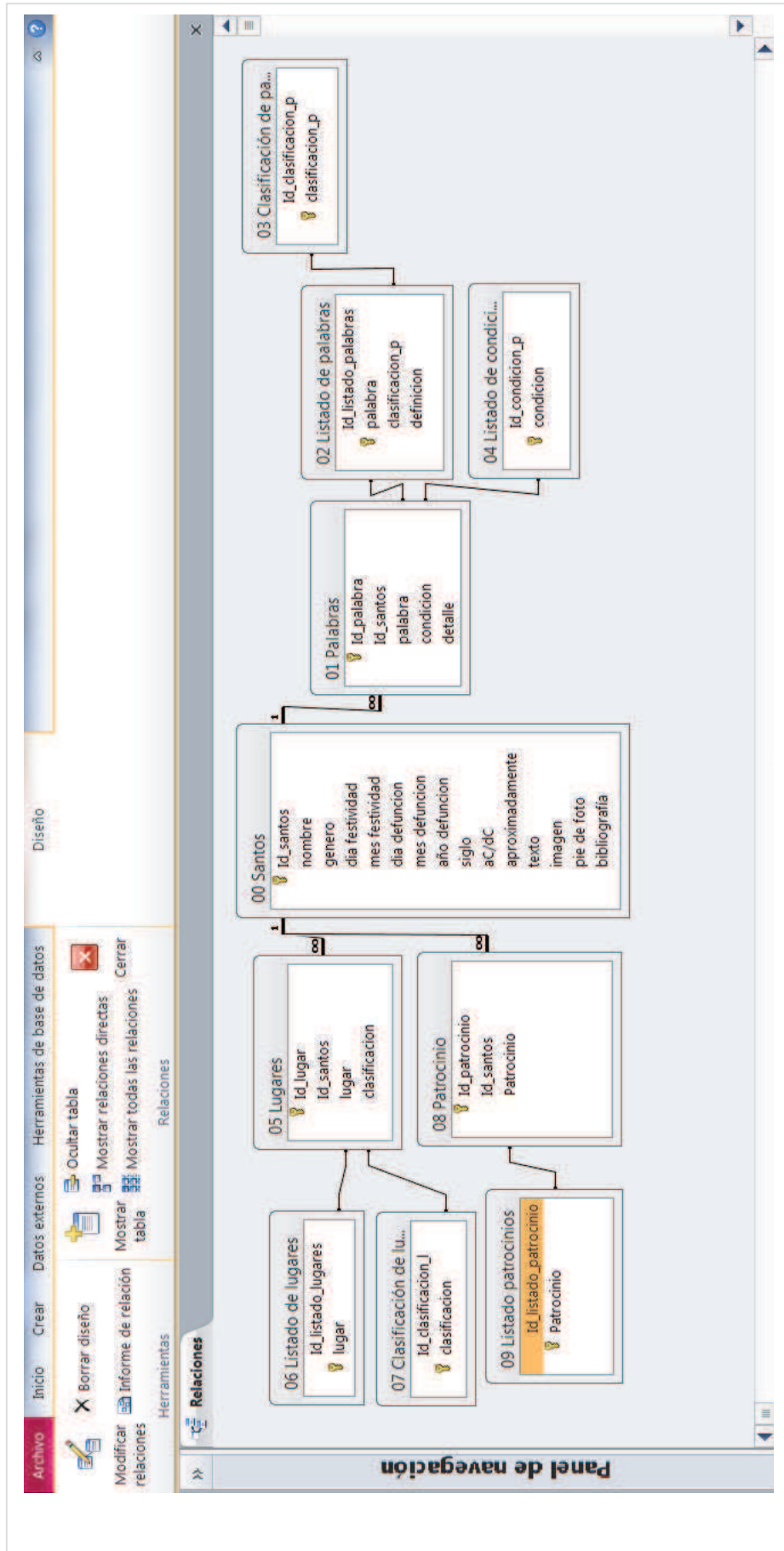


Imagen 10: Mapa de relaciones.

#### 5.4. DISEÑO FÍSICO DE LA BASE DE DATOS:

Llegados a este punto, podemos decir que se ha concluido una etapa fundamental en el diseño de una base de datos, puesto que el modelo conceptual de entidad – relación ha sido transferido a una sistema relacional, donde las **tablas** creadas son relacionadas entre sí para almacenar los datos correctamente evitando los posibles errores de redundancia que hubieran podido generarse si el diseño lógico hubiera.

No obstante, la labor de diseño de una base de datos sobre iconografía de los Santos, continúa con la creación de diferentes **objetos** que faciliten a los administradores la inserción de datos en la misma y la obtención de la información requerida por parte de los usuarios. Estos **objetos** a los que nos referimos son: **consultas**, **formularios**, **informes** y **macros**, que serán descritos a continuación.

Debemos señalar que el diseño físico de NIMBO se divide en dos partes, atendiendo a la intencionalidad de la persona que hace uso de esta herramienta. Desde un Menú Principal y común, podemos tener acceso, por un lado al Menú Administrador, y por otro, al Menú Usuario, los cuales serán expuestos en este orden:

##### 5.4.1. Menú Administrador:

El Menú Administrador, que vemos en la Imagen 11, debe ser de acceso restringido para el administrador de la base de datos, es decir, para la persona o personas encargadas de la gestión de la información en dicho sistema. Para favorecer un manejo eficaz, se han creado diferentes **objetos** que serán detallados a continuación. Para poder observar gráficamente todos los **objetos** que conforman el Menú Administrador se puede consultar el diagrama del Menú Administrador que aparece en el Anexo II.

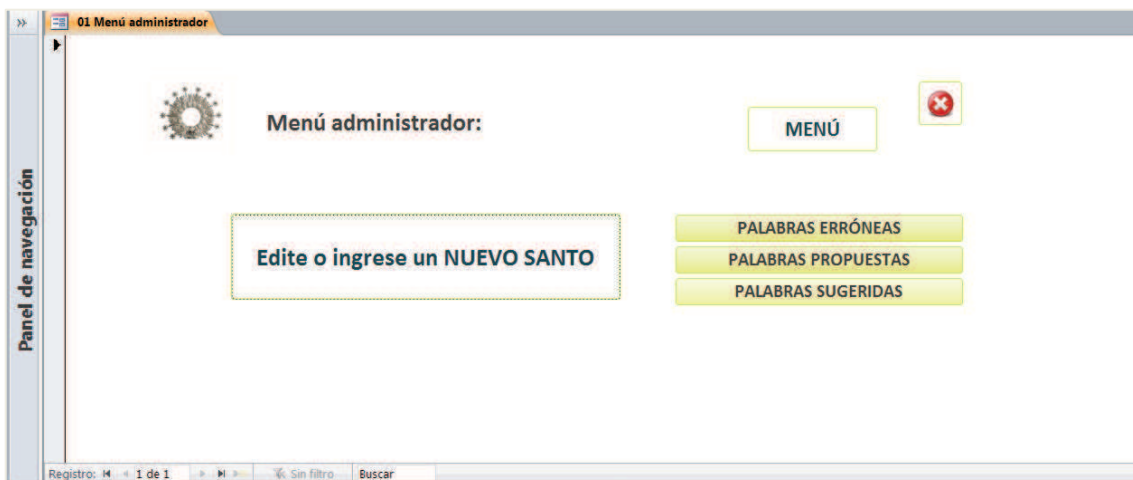


Imagen 11: Vista de formulario "01 Menú Administrador".

El **formulario** “01 Menú Administrador” permite el acceso mediante diferentes macros al **formulario** “03 Santos” y a las **consultas** “00 palabras erróneas”, “00 palabras propuestas” y “00 palabras sugeridas”, tal y como podemos observar en la imagen anterior.

a) Formularios del Menú Administrador:

Estos **objetos**, permiten visualizar la información contenida en las **tablas** de manera personalizada, pero su principal función reside en que gracias a ellos, se pueden incluir nuevos **registros** y eliminar o modificar los existentes, encontrándolos de manera más sencilla que si lo hiciésemos en las **tablas**. Con esta finalidad fueron creados los siguientes **formularios**:

- Formulario 03 Santos:

Como podemos observar en la Imagen 11, será mediante este **formulario**, donde el administrador pueda almacenar toda la información relativa a un determinado personaje: los datos individuales, además del texto extraído de la obra de Ferrando Roig, así como una imagen que sirva de ejemplo al texto proporcionado y una bibliografía recomendada si se desea ampliar la información específica para cada Santo, lo cual será almacenado en la **tabla** “00 Santos. Además, permite relacionar al Santo en cuestión con los atributos iconográficos, lugares y patrocinios que le conciernen.

Este **formulario** consta de diferentes botones que permiten desplazarnos de un registro a otro, así como un desplegable que conduce al registro seleccionado. Así mismo, consta de botones que permiten la impresión o eliminación del registro que se muestra en ese momento.

Para relacionar, cada **registro** o “Santo”, con los atributos iconográficos o “palabras”, “lugares” y “patronazgos” correspondientes, incluye tres pestañas en los que se encuentran: “04 Subformulario Palabras”, “05 Subformulario Lugares” y “06 Subformulario Patronazgos”, que ofrecen al administrador los valores que han sido introducidos previamente en las **tablas** “02 Listado de palabras”, “04 Listado de condiciones”, “06 Listado de lugares”, “07 Clasificación de lugares” y “09 Listado de patrocinios”.

Al elegir el valor de un cuadro combinado, se permite almacenar los datos de una manera estándar, en la que un mismo concepto ha sido escrito de una única forma. Cuando el valor que deseemos añadir, no figure en este elenco, podrá ser incluido mediante otro **formulario**, al cual se accede desde este primero “03 Santos”, a través de un macro que posibilita esta acción. Una vez añadido el nuevo **registro**, será mostrado en el desplegable del campo del **subformulario** correspondiente.

**Santos:** Ir a Santo/a:  MENÚ

Género: San  
Nombre: Pedro  
Día festividad: 20  
Mes festividad: Junio  
Día defunción:  
Mes defunción:  
Año defunción: 67  
Siglo:  
aproximadamen:   
a.C./d.C.: d.C.

**Texto:**  
Papa. Fue crucificado en Roma con cruz inmisa hacia el año 67, bajo Nerón. Su fiesta: 20 de junio. Quizá sea el santo más representado en la iconografía cristiana. Desde el primer arte catacumbal hasta el románico viste túnica y palio como los demás apóstoles. Durante el periodo gótico ostenta con frecuencia los ornamentos pontificiales; con mitra episcopal al principio y con la tiara más tarde. Entrado el Renacimiento, prevalece la antigua costumbre de vestirlo con túnica y palio. Esta forma de vestirlo se adapta más a la historia; pero el vestido pontifical expresa mejor su función jerárquica. Siempre le vemos con la barba corta, redondeada, algo gris, y con ancha tonsura clerical. Así comenzaron a representarle en el siglo III y así se ha mantenido a través de los siglos.  
Su atributo general es el libro o rollo de pergamino, como los

**Atributos: Lugares: Patrocinio:**

Palabra	Condición	detalle
Apóstol	sugerida	
barba	sugerida	corta, redondeada y
barca	sugerida	con estandarte con
barquilla	errónea	
casulla	errónea	
crucificado	propuesta	
cruz	sugerida	inmisa
gallo	propuesta	
libro	sugerida	
llaves	propuesta	del cielo. Puede llev.

Si no encuentra la palabra, patrocinio, lugar o clasificación de lugar deseado en el desplegable correspondiente, puede introducir un nuevo registro pulsando los botones inferiores:

INCLUIR ATRIBUTO  
INCLUIR LUGAR  
INCLUIR CLASIFICACIÓN DE LUGAR  
INCLUIR PATROCINIO

**Bibliografía recomendada:**  
- REVILLA, F. Diccionario de iconografía y simbología. P. 516.

Imagen 11: Vista de formulario "03 Santos".

- Formularios 07 Listado de palabras y 08 Clasificación de palabras:

El **formulario** "07 Listado de palabras", que vemos en la Imagen 12, permite incluir nuevos atributos iconográficos y "palabras" que puedan suponer nuevos valores de búsqueda, los cuales no han sido anteriormente introducidos en la **tabla** "02 Listado de palabras", a los cuales se les ha de dar una "clasificación", por lo que de la misma manera, si ésta que deseamos, no aparece entre las opciones que ofrece el cuadro combinado, podrá ser incluida en la **tabla** "03 Clasificación de palabras" mediante el **formulario** "08 Clasificación de palabras", que podemos observar en la Imagen 13.

Una vez introducidos los nuevos valores mediante los correspondientes **formularios** podrán ser mostrados en los cuadros combinados de "04 Subformulario palabras".

Imagen 12: Vista de formulario “07 Listado de palabras” que permite incluir nuevos palabras.

Imagen 13: Vista de formulario “08 Clasificación de palabras” que permite incluir nuevas clasificaciones.

- Formularios 09 Listado de lugares y 10 Clasificación de lugares:

De la misma manera, cuando el “lugar” deseado no es facilitado en el **subformulario** “05 Lugares” o la “clasificación” a la que corresponde, se podrán introducir nuevos valores, mediante los **formularios** “09 Listado de lugares” y “10 Clasificación de lugares” en las **tablas** homónimas. Respectivamente podemos observar estos **formularios** en las Imágenes 14 y 15.

A ellos se accede de manera independiente desde el **formulario** “03 Santos”, debido a que estas **tablas**, recordemos, no están conectadas entre sí, ya que un “lugar” no tiene siempre la misma “clasificación”, por lo que ambos **registros** serán relacionados mediante el “Subformulario 05 Lugares”.

Imagen 14: Vista de formulario “09 Listado de lugares” que permite incluir nuevos lugares.

Imagen 15: Vista de formulario “10 Clasificación de lugares” que permite incluir nuevas clasificaciones.

- Formulario 11 Listado de patrocinios:

El **formulario** “11 Listado de patrocinios” que observamos en la Imagen 16, permite incluir nuevos valores en la **tabla** “09 Listado de patrocinios”. Incluidos podrán ser mostrados en el cuadro combinado del “Subformulario 06 Patrocinio” al desplegar la pestaña correspondiente.

Imagen 16: Vista de formulario “11 Listado de patrocinios” que permite incluir nuevos patrocinios.



b) Consultas e Informes del Menú Administrador:

Con la intención de revisar la información propuesta en el manual del Pbro. Ferrando Roig y poder facilitar más términos de búsqueda, hemos expuesto que los atributos iconográficos, a los que hemos denominado en la base de datos “palabras”, serían dotados de una “condición”.

Para poder cuantificar esta mejora y comprobar en qué medida se ha engrosado el número de términos susceptibles de ser hallados, han sido creadas tres **consultas**: “00 palabras erróneas”, “00 palabras propuestas” y “00 palabras sugeridas” que permiten visualizar sólo los registros que atienden a una u otra “condición”. A partir de ellas, fueron creados los **informes**: “00 Palabras erróneas”, “00 Palabras propuestas” y “00 Palabras sugeridas” respectivamente, que permiten una vista más amable de la información filtrada por la **consulta** y dispuesta convenientemente. Al final de cada uno de ellos, que muestran de qué “palabras” se trata para cada “Santo”, podrá observarse el número de **registros** que cumplen la “condición” estipulada.

En la Imagen 17 se muestra el diseño de una de estas **consultas**, a las que se ha debido aplicar un filtro que permita obtener la información que cumple el criterio establecido. Un ejemplo del **informe** resultante, donde se detallan cuáles y cuántas son las “palabras” que atienden a ese criterio preestablecido, podemos observarlo en el Anexo IV, donde se muestran el total de “palabras sugeridas” que amplían los términos de búsqueda para cada “Santo”.

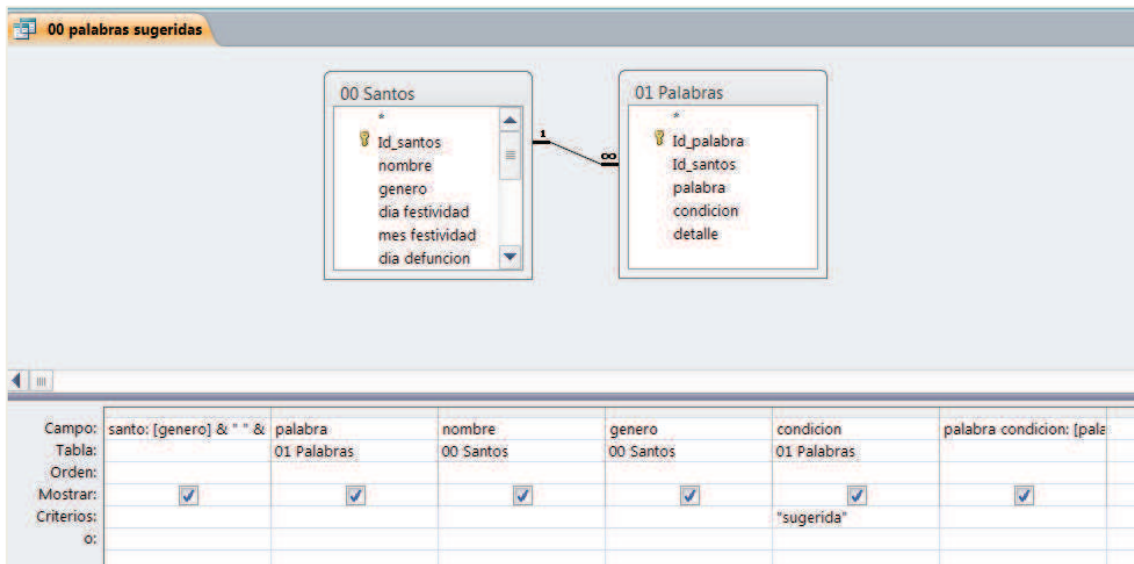


Imagen 17: Vista de diseño de la consulta “00 Palabras sugeridas”.

c) Macros del Menú Administrador:

Los **macros**, nos permitirán realizar una acción o conjunto de acciones. Los que se encuentran en este “01 Menú administrador” han sido creados para: abrir y cerrar **objetos**, imprimir **informes** o cerrar la base de datos. Mediante estos, podemos pasar rápidamente de un **objeto** a otro, guardando los cambios realizados, lo cual, es de suma importancia, ya que así, los nuevos **registros** serán ofrecidos al administrador de la manera que se ha venido detallando.

5.4.2. Menú Usuario:

El Menú Usuario ha sido diseñado para favorecer al consultor de la base de datos, permitiendo un manejo intuitivo que cubran las necesidades de información que el usuario desea obtener.

Se han creado diferentes **objetos** con este fin, basados en una gestión de consultas, es decir, nos hemos planteado qué información desearía obtener el usuario de NIMBO, para poder generar esos **objetos** que le satisfagan, los cuales serán expuestos a continuación. El conjunto de todos ellos, se puede observar gráficamente, en el diagrama de Menú Usuario del Anexo III.

Tal y como se muestra en la Imagen 18, el formulario “02 Menú Usuario” permite el acceso a la información, partiendo de las necesidades del interesado, por lo que serán así presentados al lector, los **objetos** que se han creado en esta ocasión para mostrar esa información específica.

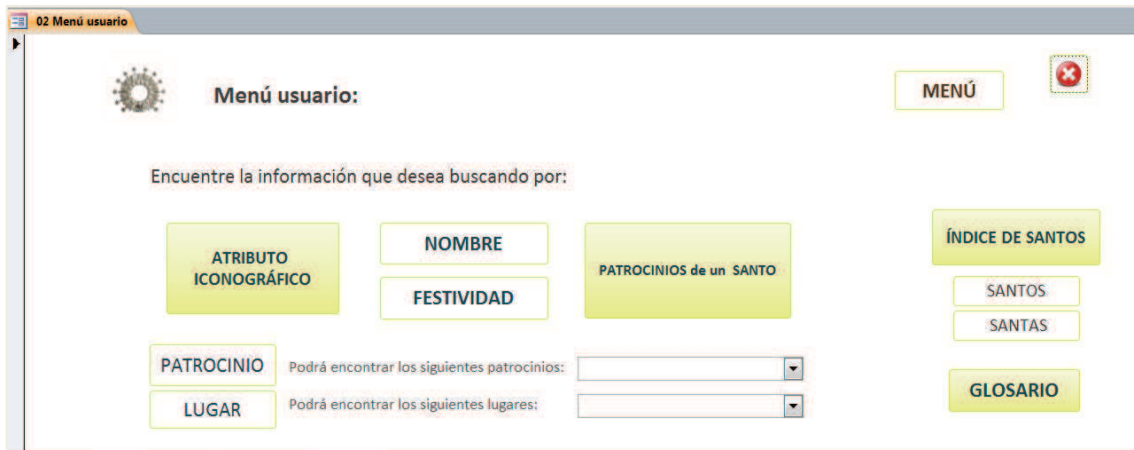


Imagen 18: Vista de formulario “02 Menú usuario”.

La información que plantea Ferrando Roig en su obra, debe ser previamente “desmenuzada” al incluirla en las correspondientes tablas, para permitir, en este punto, que el usuario pueda localizarla aplicando el criterio de búsqueda conveniente.

## a) Menú Glosario:

Desde el **formulario** “02 Menú Usuario” un macro nos permitirá acceder a otro llamado “12 Menú Glosario” que aparece en la Imagen 19. Éste último, permite el acceso al **informe** “04 Glosario” donde se muestran todas las “palabras” que tienen una “definición” almacenada. Esto es posible, gracias a una **consulta** realizada previamente, “06 diccionario”, la cual muestra únicamente los **registros** de la **tabla** “02 Listado de palabras”, donde el valor del **campo** “definición” es “no nulo”, como observamos en la Imagen 21.

Este **formulario**, también, da acceso a otro nombrado como “13 Significado palabra”, creado a partir de la **consulta** “07 significado palabra”, a la que se aplicó el mismo filtro que a la anterior por idénticos motivos de que muestre únicamente las “palabras” definidas. Este **formulario**, permite mediante un cuadro combinado elegir la “palabra” de la que deseamos conocer su “definición”, como se muestra en la Imagen 20.

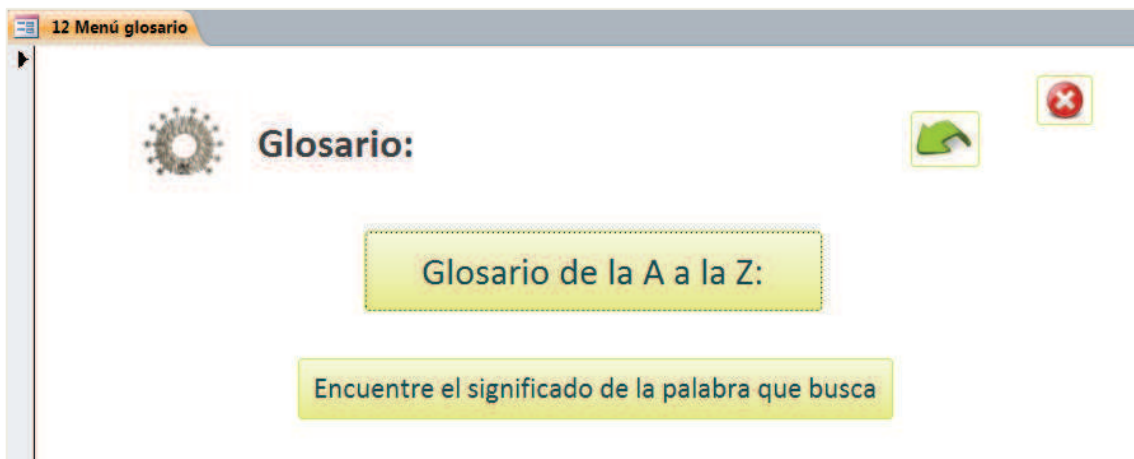


Imagen 19: Vista de formulario “12 Menú Glosario”.

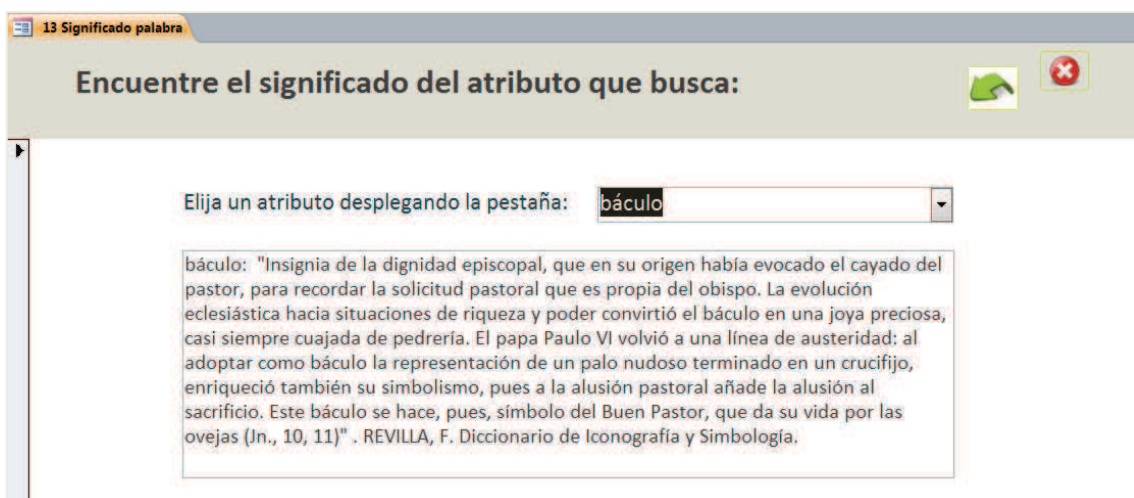


Imagen 20: Vista de formulario “13 Significado palabra”.

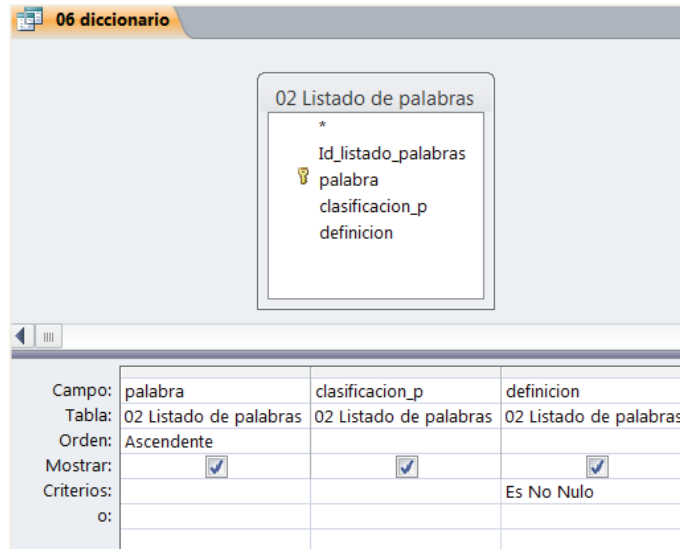


Imagen 21: Vista de diseño de la consulta "06 Diccionario".

b) Índice de santos:

Desde el Menú Usuario, podemos ejecutar los **macros** que abrirán los **informes**: "01 índice santos", "02 índice sólo santas" y "03 índice sólo santos", donde respectivamente, se muestra una relación alfabética de todos los personajes que han sido introducidos en la **tabla** "00 Santos", sólo de los personajes femeninos o únicamente, los masculinos.

Estos **informes** que no permiten manipular los datos que son mostrados, han sido creados a partir de las **consultas**: "02 índice santos", "03 santas" y "04 santos", que permiten filtrar los registros que atienden a los criterios especificados, como se muestra en la Imagen 22.

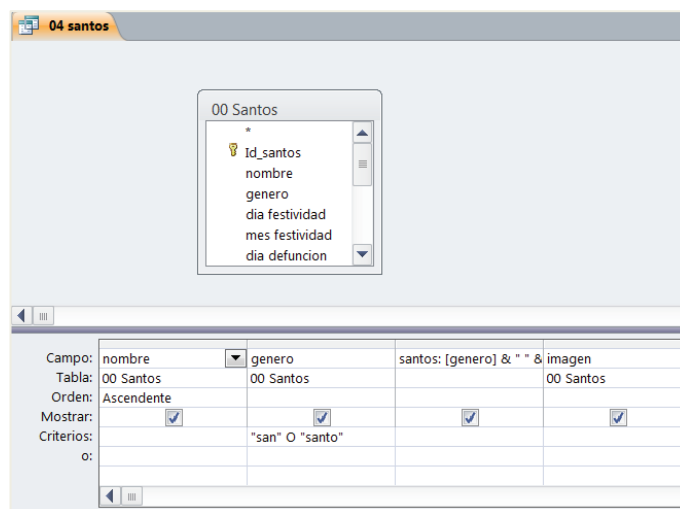


Imagen 22: Vista de diseño de la consulta "04 santos con un criterio establecido".

## c) Búsqueda de Santos por el nombre:

El **formulario** “14 búsqueda por nombre” permite buscar un registro almacenado en la **tabla** “00 Santos” mediante un cuadro combinado que al desplegarlo muestra alfabéticamente todos los personajes que pueden ser hallados, que corresponden a los **registros** introducidos en dicha **tabla**. El usuario podrá encontrar aquí toda la información relativa al Santo que busca tanto si conocía previamente el nombre del personaje.

El **formulario** creado a partir de la **consulta** “08 búsqueda por nombre”, mostrará al usuario, sin posibilidad de modificación, el texto obtenido del libro de Ferrando Roig, festividad, una imagen representativa del personaje seleccionado y la bibliografía complementaria que se facilita para ampliar la información si se desea. Es necesario que el formulario esté bloqueado al usuario para evitar posibles modificaciones en los **registros** contenidos en la base de datos.

## d) Búsqueda por festividad:

A partir de la **consulta** “09 búsqueda por festividad” que toma los datos de la **tabla** “00 Santos”, se ha creado el **formulario** “15 búsqueda por festividad” bloqueado al usuario; mediante un desplegable se facilitan las fechas de festividad almacenadas, partiendo de la premisa de que el usuario esté interesado en un fecha concreta, para conocer qué Santo se festeja en el día y mes seleccionados, como se aparece en la Imagen 23.

Imagen 23: Formulario “15 búsqueda por festividad”.

## e) Búsqueda de Santos por el atributo iconográfico:

El **formulario** “16 búsqueda por palabra” es el fundamento del diseño y realización de esta base de datos sobre iconografía de los Santos, ya que permite al usuario encontrar todos los que tienen en común un determinado atributo iconográfico, como aparece en la Imagen 24.

Hemos de mencionar, que hemos llamado al **objeto** “búsqueda por palabra”, debido a que muchas de las “palabras” contenidas en la **tabla** “02 Listado de palabras” no suponen en sí un atributo iconográfico propiamente dicho, pero son “palabras” que facilitan nuevos términos de búsqueda para ese personaje en cuestión y que pueden generar una iconografía concreta.

Debido a la imposibilidad del sistema de identificar palabras sinónimas o de la misma familia léxica, se propone al usuario un desplegable donde pueda seleccionar el valor de búsqueda, para obtener siempre resultados favorables.

Gracias a la **tabla** “01 Palabras” donde se almacena la relación entre “palabras” y “Santos”, este **formulario**, muestra todos los personajes que comparten atributo iconográfico en un **subformulario** llamado “18 subformulario búsqueda por palabra”. Estos personajes serán los facilitados por el autor en su Índice de atributos iconográficos, que recordemos, corresponderían a las “palabras erróneas” y “palabras propuestas”, junto con los Santos sugeridos para ese mismo atributo iconográfico.

genero	nombre
San	Benito
Santa	Cecilia
San	Francisco de Asís
San	Isidro
San	Joaquín
Santa	Rosa de Lima
Santo	Tomás de Aquino

Imagen 24: Formulario “16 Búsqueda por palabra”.

f) Búsqueda de Santos por lugar:

El usuario podrá encontrar todos los “Santos” que estén relacionados con un determinado “lugar” a través de un cuadro de diálogo, donde se introduzca el valor deseado, como aparece en la Imagen 25. Los resultados serán mostrados en el **Informe** imprimible “08 Búsqueda por lugar”, del que podemos observar un ejemplo en el Anexo V, donde aparece el listado de Santos que tienen un determinado lugar en común. Para ello, este **informe** se ha realizado a partir de la **consulta** “10 búsqueda por lugar”, la cual tiene un criterio aplicado para mostrar sólo los registros almacenados en el campo “lugar” de la **tabla** “05 Lugares” que corresponden al lugar introducido por el usuario, como vemos en la Imagen 26.

Todos los “lugares” susceptibles de ser hallados, serán expuestos al usuario, para orientar la búsqueda de lo que puede o no encontrar y de qué precisa manera ha de escribirlo.

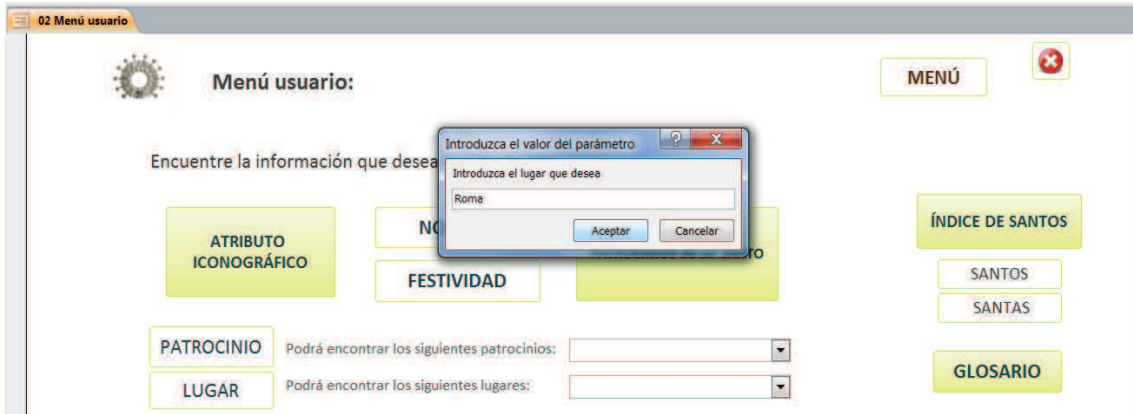


Imagen 25: Cuadro emergente donde se debe introducir el lugar que se desea buscar.

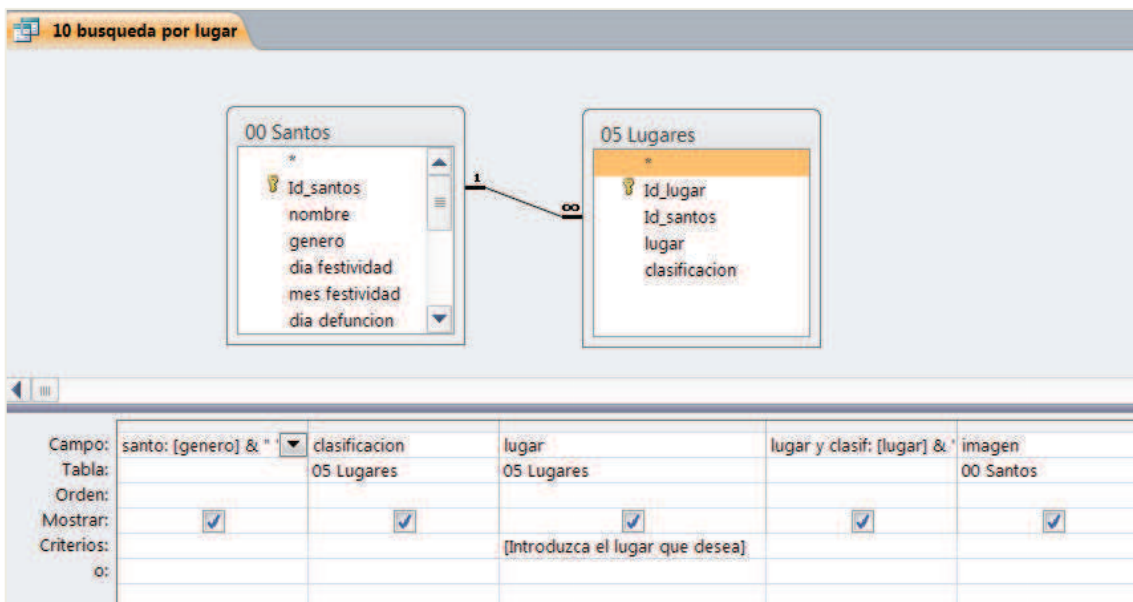


Imagen 26: Vista de diseño de la consulta “10 búsqueda por lugar”.

g) Búsqueda de Santos por patrocinio.

El **informe** imprimible “10 búsqueda por patrocinio” generado a partir de la **consulta** “11 búsqueda por patrocinio”, muestra todos los “Santos” que tienen en común el mismo “patrocinio”, tal y como podemos observar en el ejemplo que aparece en el Anexo VI.

Esto se debe, a que a dicha **consulta**, le ha sido aplicado un criterio que implica que únicamente ofrezca los **registros** almacenados en el **campo** “patrocinio” de la **tabla** “08 Patrocinio” que sean idénticos gráficamente a la palabra facilitada por el usuario, tal y como vemos en la Imagen 27.

Los patrocinios almacenados en la **tabla** “09 Listado de patrocinios” y por tanto susceptibles de ser buscados, serán ofrecidos al usuario para facilitar que las búsquedas siempre ofrezcan resultados satisfactorios. De esta manera, el usuario conocerá qué patrocinio puede introducir en la cuadro de diálogo emergente, como el que se muestra en la Imagen 28.

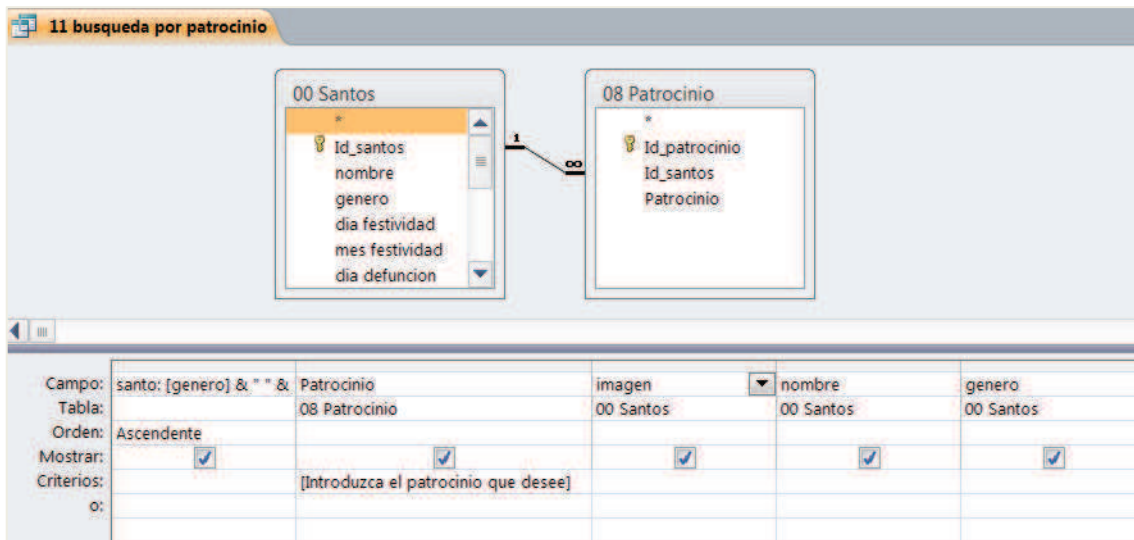


Imagen 27: Vista de diseño de consulta “11 búsqueda por patrocinio”

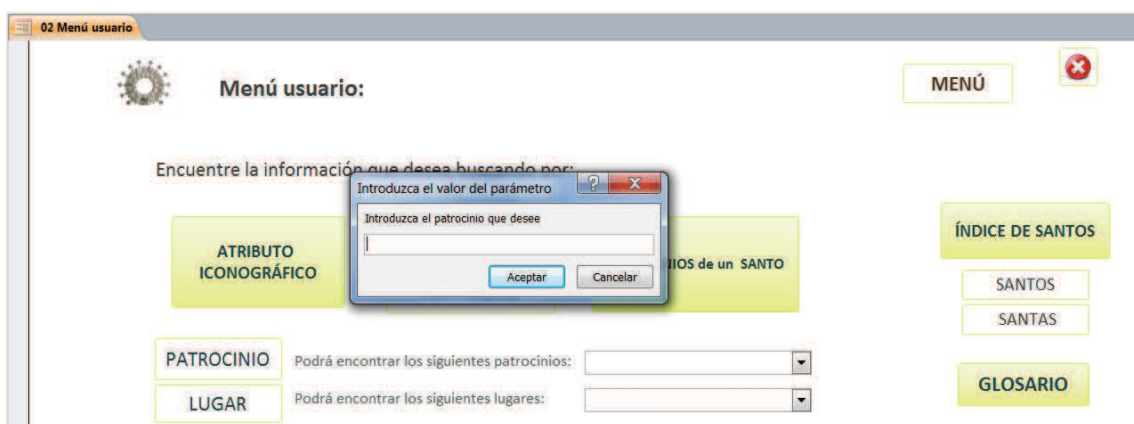


Imagen 28: Cuadro emergente donde se debe introducir el patrocinio que se desea buscar.



h) Búsqueda de todos los patrocinios de un Santo.

El **formulario** “17 búsqueda de todos los patrocinios” permite mostrar y contabilizar todos los “patrocinios” de un mismo “Santo”, según se muestra en la Imagen 29. Para que pueda ser así, este **formulario** ha sido creado a partir de la **consulta** “05 búsqueda de Santos con patrocinio común”.

La **consulta**, tal y como vemos en la Imagen 30, posee un criterio de búsqueda que permite mostrar únicamente los **registros** de la **tabla** “00 Santos” con el nombre que se proporciona en la ventana emergente. Como sabemos, esta **tabla** está relacionada con una segunda nombrada “08 Patrocinios” donde es almacenada la relación entre “00 Santos” y “09 Listado de patrocinios”, de tal forma, que la **consulta** creada, permita facilitar esos **registros** contenidos en **campos** procedentes de diferentes **tablas**, permitiendo filtrar según el nombre deseado.

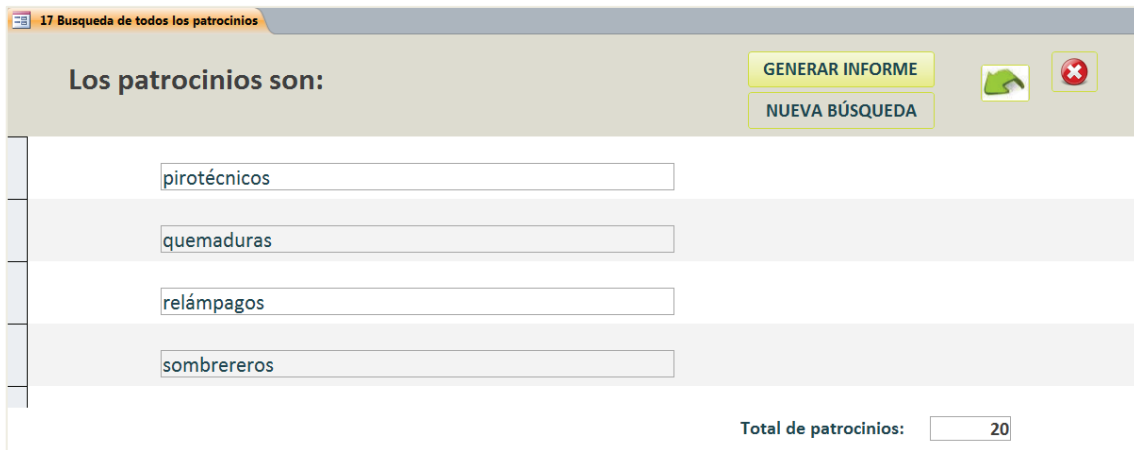


Imagen 29: Vista de formulario de “17 búsqueda de todos los patrocinios”.

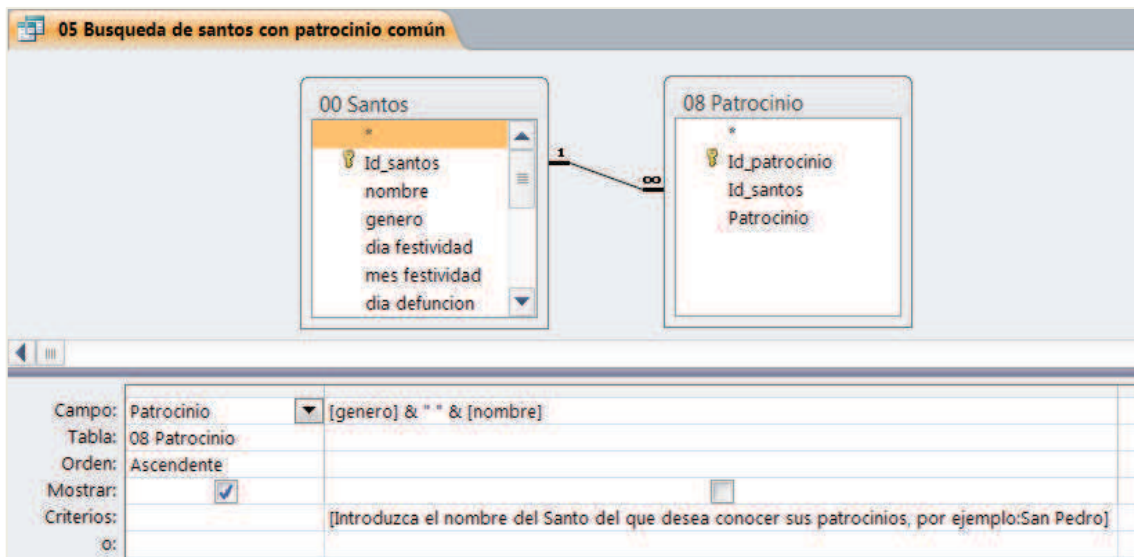


Imagen 30: Vista de diseño de consulta “05 Búsqueda de santos con patrocinio común”.

i) Informes del Menú Usuario.

Habiendo presentado todos los **formularios** e **informes** del Menú Usuario, que permiten hallar la información deseada aplicando los criterios convenientes, hemos de resaltar que cada uno de estos **objetos** permite el acceso a un **informe** final donde se facilita al usuario el texto relativo a cada Santo que ha sido extraído de la obra del Pbro. Ferrando Roig *“Iconografía de los Santos”*, además de una bibliografía recomendada, si se desea ampliar esta información, a lo que se suma una imagen que ejemplifica la descripción iconográfica del texto. Se puede observar, un ejemplo de estos **objetos** imprimibles en el Anexo VII.

Cuando el usuario obtiene resultados a través de los **formularios**: “14 búsqueda por nombre”, “15 búsqueda por festividad”, “16 búsqueda por palabra” o “17 búsqueda de todos los patrocinios” o bien de las **informes**: “08 búsqueda por lugares” o “10 Búsqueda por patrocinio”, puede generar un **informe** personal del personaje que desee, introduciendo el nombre de este en la cuadro de diálogo emergente que da acceso, en el orden respectivo, a los **Informes** nombrados: “05 Santos”, “06 Santos”, “11 Santos”, “12 Santos”, “09 Santos” y “07 Santos”.

Estos **informes** son de idénticas características, puesto que todos ellos han sido creados a partir de la **consulta** “01 generar informe de un Santo” que posibilita presentar los datos de una determinada manera en el **informe**. Por ejemplo, el nombre completo de un Santo consta de dos partes: una que atiende al género de éste y será almacenada en el **campo** homónimo de la **tabla** “00 Santos”, únicamente con los valores “San”, “Santo” o “Santa” y otra parte que se refiere al nombre propiamente dicho; como nuestro deseo es que ambas partes se muestren conjuntamente, ha sido así estipulado en esta y otras **consultas**.

La razón de que un **informe** con idéntico formato haya sido creado seis veces, reside en que los **macros** que parten de cada uno de ellos deben conducir al **objeto** consultado antes de generar el **informe**, es decir, cada uno de estos **informes** finales permite volver atrás gracias a los macros diseñados para que ejecuten esta acción.

j) Macros del Menú Usuario

Al igual que ocurría en el Menú Administrador, se han debido de crear diferentes **macros** que permiten ejecutar una o más acciones. Los **macros** del Menú Usuario permiten, igualmente, pasar de unos objetos a otros y retornar, imprimir el **objeto** que se muestra o incluso cerrar la base de datos.

En esta ocasión han sido creados nueve **macros** que ejecutan acciones sencillas pero que tienen una finalidad muy útil, puesto que permiten una nueva búsqueda en el formulario “17 búsqueda de todos los patrocinios”, los informes “08 búsqueda por lugares” y “10 búsqueda por patrocinio”, además de los seis informes que exponíamos anteriormente.

Estos macros permiten primero cerrar y después abrir el mismo objeto, por lo que parten y vuelven al mismo, posibilitando una nueva búsqueda. Las acciones deben ser realizadas en este orden, puesto que de no ser así, la ventana mostraría los resultados generados en la búsqueda inmediatamente anterior. Podemos observar el diseño de uno de estos macros en la Imagen 31.

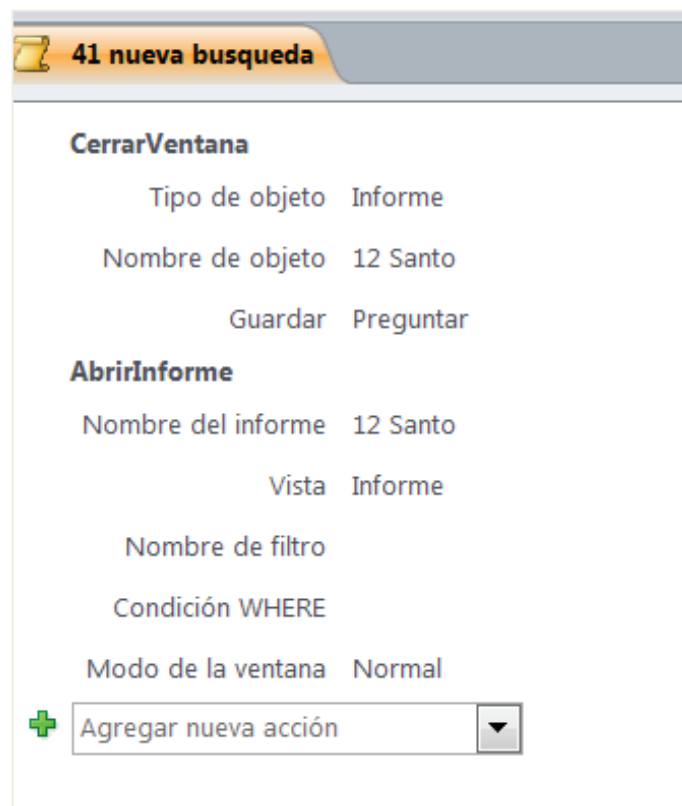


Imagen 31: Vista de diseño de un macro que permite una nueva búsqueda desde el mismo objeto.

Con esto, concluimos la exposición del procedimiento llevado a cabo para diseñar y elaborar una base de datos relativa a la Iconografía de los Santos, que pretende ante todo satisfacer las necesidades de información del usuario que guste consultarla.



## 6. LÍNEAS DE FUTURO:

La ventaja de poder actualizar la información de NIMBO, entraña en sí misma la posibilidad de continuar con este proyecto en un futuro. Recordemos, que la elección de la obra del Pbro. Ferrando Roig como inicio de este proyecto, se debía en parte, a que en ella recogía una gran variedad de personajes representados con mayor asiduidad en países de habla española, bien por tratarse de personajes que por su biografía quedan así ligados o por representar Santos universalmente conocidos de la Iglesia, que de alguna manera sientan las bases del cristianismo. Por ello, la posibilidad de ampliar la base de datos con Santos que tienen una relevancia más localizada fuera de estos países, se presenta como un reto pendiente.

Incluso esta actualización de la información contenida podría extenderse a diversos manuales iconográficos, diferentes imágenes que representen diversas maneras de representar a un mismo personaje u otro tipo de documentación relativa.

Debemos señalar aquí, que cuando ha sido necesario introducir fechas, han sido introducidas como valores numéricos y de texto, debido en parte a la imposibilidad por parte del sistema, de introducir años anteriores al 100 d.C. A ello, se añade que la fecha de festividad no refiere a un año concreto, sino que será el mismo día cada año. Por lo tanto, al carecer de un año determinado, no es factible introducir esta información como un campo de tipo fecha. Esta problemática, ha sido solventada en este proyecto pero esperamos pueda mejorarse, bien por posibilidad de una nueva versión del software o por otros medios.

Así mismo, esperamos en un futuro, que esta herramienta permita el acceso online, para permitir a un mayor número de usuarios que puedan hacer uso de ella, ya que como comentábamos en un principio, no se han hallado en nuestra búsqueda ejemplos con estas características en Internet que nos frenaran en el proceso de diseño y elaboración de una base de datos sobre Iconografía de los Santos.



## 7. CONCLUSIONES:

Habiendo finalizado el diseño de NIMBO, a través de un Sistema de Gestión de Bases de Datos, podemos presentarlo como una herramienta de utilidad para alcanzar información referente a la iconografía de los Santos. Su fácil accesibilidad y sencillo manejo, permite al interesado, poder conocer una información contrastada sobre iconografía de cada uno de los personajes que quedan incluidos, así como una imagen que ejemplifica esta descripción, además de una bibliografía recomendada para cada uno de los Santos, si se precisa ampliar la información. Todo ello, puede ser contenido en un informe imprimible para comodidad del usuario.

El texto que ofrece Juan Ferrando Roig en *Iconografía de los Santos*, supone un valioso punto de partida, que hemos pretendido mejorar ampliando los términos de búsqueda para cada uno de los Santos. Recordemos que las palabras o atributos iconográficos deben ser almacenados en la base de datos con una “condición”. Dicha tarea, a pesar de que ralentiza el trabajo de la introducción de información en la base de datos, permite contabilizar el avance que supone el empleo de esta herramienta respecto del manual escrito.

La suma de las palabras “propuestas” y “sugeridas”, suponen el total de los atributos que propone el autor en su índice, a las que añadimos las palabras “sugeridas” que engrosan esta larga lista de términos de búsqueda. De esta manera, podemos revisar las posibles erratas de la fuente y procurar mejorarla, en cuanto que, en cifras podemos decir que para los 70 Santos que han sido registrados, son 367 las palabras que propone Ferrando Roig como atributos iconográficos relacionados con cada uno de los personajes, mientras que ascienden a 876 las nuevas palabras sugeridas que posibilitan la búsqueda de un Santo en la base de datos.

La lista que facilita el autor sobre los patrocinios de los Santos, queda recogida en NIMBO. Al igual que ocurre en la obra, uno puede conocer los Santos que comparten un determinado patrocinio, pero aquí se ve agilizada la búsqueda permitiendo conocer todos los patrocinios de un mismo Santo.

La búsqueda de la información requerida a través de los atributos iconográficos y los patrocinios, se ve complementada, por su puesto, con la posibilidad de acceder a la información conociendo el nombre de un determinado Santo o su festividad. La probabilidad de encontrar lo que se desea se ve aumentada al permitir que puedan conocerse los Santos que tienen un determinado lugar en común.

Siempre se ha procurado ofrecer los términos de búsqueda al usuario por medio de desplegables, que permitan dar a conocer cuáles son los términos contenidos en la base de datos y susceptibles de ser buscados, para evitar búsquedas con palabras sinónimas o escritas indistintamente, permitiendo así, que todas las búsquedas sean satisfactorias.

La presencia de un glosario en NIMBO, que permite conocer el significado iconográfico de los atributos contenidos, es otra de las ventajas del empleo de esta herramienta, ya que en ello recae una novedad respecto de los manuales de iconografía de Santos y de los diccionarios iconográficos, que quedan aquí aunados. Hasta el momento quedan recogidas 41 definiciones de atributos iconográficos en esta base de datos.

La posibilidad que ofrece NIMBO de introducir nueva información y modificar la ya contenida, tarea ésta, que en estos momentos continúa, supone uno de los puntos ventajosos de la herramienta diseñada. Este hecho, se ve acentuado si pensamos en el elevado número de Santos existentes y la abrumadora cantidad de información que podría ofrecerse al usuario, referente a cada uno de estos personajes.



## 8. BIBLIOGRAFÍA:

### - Iconografía religiosa:

CARMONA MUELA, J. *Iconografía de los Santos*. Madrid: Ediciones Akal, S.A., 2008. ISBN: 978-84-460-2931-1.

DUCHET – SUCHAUX, G. y PASTOREAU, M. *Guía iconográfica de la Biblia y los Santos*. Madrid: Alianza Editorial, 1996. ISBN: 84-206-9478-9.

ESTEBAN LORENTE, J. F. *Tratado de Iconografía*. Madrid: Ediciones Itsmo S.A., 1995. ISBN: 978-84-7090-224-5.

FERRANDO ROIG, J. *Iconografía de los Santos*. Barcelona: Ediciones Omega S.A., 1950. ISBN: 978-84-2820-141-4.

GRABAR, A. *Las vías de la creación en la iconografía cristiana*. Madrid: Alianza Editorial S.A., 1993. ISBN: 84-206-7049-9.

MÂLE, E. *El Barroco. Arte religioso del siglo XVII. Italia, Francia, España y Flandes*. Madrid: Ediciones Encuentro, 1985. ISBN: 84-7490-172-9.

MÂLE, E. *El Gótico: la iconografía de la Edad Media y sus fuentes*. Madrid: Ediciones Encuentro, 1985. ISBN: 84-7490-144-8.

PANOFSKY, E. *El significado de las artes visuales*. Madrid: Alianza Editorial S.A., 1998. ISBN: 84-206-7921-6.

RÉAU, L. *Iconografía del arte cristiano. Introducción general*. Barcelona: Ediciones del Serbal, 2000. ISBN: 84-7628-325-3.

RÉAU, L. *Iconografía del arte cristiano. Iconografía de los Santos de la A a la F*. Barcelona: Ediciones del Serbal, 1997 – 2000. ISBN: 84-7628-208-7.

RÉAU, L. *Iconografía del arte cristiano. Iconografía de los Santos de la G a la O*. Barcelona: Ediciones del Serbal, 1997. ISBN: 84-7628-212-5.

RÉAU, L. *Iconografía del arte cristiano. Iconografía de los Santos de la P a la Z*. Barcelona: Ediciones del Serbal, 1998. ISBN: ISBN 84-7628-223-0.

VORÁGINE, J. de la. La leyenda dorada. Madrid: Alianza Editorial S.A., 1982. Tomo I. 84-206-7029-4.

VORÁGINE, J. de la. La leyenda dorada. Madrid, Alianza Editorial S.A., 1982. Tomo II. 84-206-7030-8.

- **Bases de datos:**

LLAMAZARES REDONDO, F. Desarrollo de bases de datos con Access 2010. Pozuelo de Alarcón, Madrid: ESIC Editorial D.L., 2012. ISBN: 978-84-7356-828-9.

PÉREZ MARQUÉS, M. Access 2010 en profundidad. San Fernando de Henares, Madrid: RC Libros, D.L., 2010. ISBN: 978-84-938312-0-2.

- **Recursos en línea:**

COSTAL COSTA, D. Introducción al diseño de base de datos. Disponible en: [http://ocw.uoc.edu/computer-science-technology-and-multimedia/bases-de-datos/bases-de-datos/P06\\_M2109\\_02150.pdf](http://ocw.uoc.edu/computer-science-technology-and-multimedia/bases-de-datos/bases-de-datos/P06_M2109_02150.pdf) [Consulta: fecha 10/1/2013].

BRAQUEHAIS ACERO, V. Introducción a las bases de datos. <https://polimedia.upv.es/catalogo/curso.asp?curso=8b741d34-2279-b540-b497-04b4ca05c928> [Consulta: 20/1/2013].

- **Diccionarios:**

BORRÁS, G. y FATÁS CABEZA, G. Diccionario de términos de arte y elementos de arqueología, heráldica y numismática. Madrid: Alianza Editorial S.A., 2004. ISBN: 978-84-206-3657-3.

REVILLA, F. Diccionario de Iconografía y Simbología. Madrid: Ediciones Cátedra. 1990 - 2009. ISBN: 978-84-376-2630-7.

Diccionario de la lengua de la Real Academia Española [en línea] Disponible en: [www.rae.es](http://www.rae.es)

## **9. AGRADECIMIENTOS:**

En primer lugar, agradecer a José Antonio Madrid García la confianza depositada en mí. Gracias por resolver mis dudas siempre con una sonrisa.

Agradecer a todos los que durante este tiempo me han esperado, a los que supieron escuchar prestándome su ayuda y a los que siempre, me recordaron que empezaba el final cuando lo olvidaba, especialmente a Tanja y Giuli.

A Tatiana y Maru por dedicarme su tiempo.

En especial a Pedro, por estar conmigo siempre, por sus consejos, por su ayuda y sobre todo por su paciencia. Gracias por todo.

Y muy en especial a mis padres, unos “santos”.



## **ANEXOS:**



**ANEXO I:**

Las siguientes tablas corresponden a los objetos de la base de datos, denominados igualmente “**Tablas**”, que han sido necesarias crear. Aquí se detallan cuáles son los campos de cada una de ellas, y de qué tipo son los datos que se almacenan en estos campos.

<b>00 Santos</b>		
<b>Nombre del campo</b>	<b>Tipo de datos</b>	<b>Descripción</b>
Id_santos	Autonumeración	Valor único para cada registro
Nombre	Texto	Personal de cada Santo
Género	Texto	San, Santo o Santa
Día Festividad	Número	No son de tipo fecha, ya que no consta de un año concreto.
Mes festividad	Texto	
Día defunción	Número	
Mes defunción	Texto	Puede suceder de no conocer todos los campos, por ello, es preferible que no sea de tipo fecha. <sup>16</sup>
Año defunción	Número	
Siglo	Texto	
aC/Dc	Texto	
Aproximadamente	si/no	
Texto	Memo	Según Ferrando Roig
Imagen	Objeto OLE	Ejemplifica el texto
Pie de foto	Texto	Datos de la imagen
Bibliografía	Memo	Bibliografía complementaria

<b>01 Palabras</b>		
<b>Nombre del campo</b>	<b>Tipo de datos</b>	<b>Descripción</b>
Id_palabra	Autonumeración	Valor único para cada registro
Id_santos	Numéro	Necesario para la relación
Palabra	Texto	Procede de Listado de palabras
Condición	Texto	Procede de Listado de condiciones
Detalle	Texto	Característica única del registro

<sup>16</sup> El programa no permite introducir fechas desde el año 0 hasta el 99, como puede que se diera este caso, se ha estimado en dividir los componentes de la fecha en campos de tipo texto, también para evitar buscar en un intervalo muy amplio en el calendario que aparece si fuera un campo de tipo fecha, el cual tampoco es de ayuda si no se conoce el día, mes y año. Los campos de a.C./ d.C. y aproximadamente servirán para almacenar la fecha de defunción correctamente.

<b>02 Listado de palabras</b>		
<b>Nombre del campo</b>	<b>Tipo de datos</b>	<b>Descripción</b>
Id_listado_palabras	Autonumeración	Valor único para cada resgistro
Palabra	Texto	Atributo iconográfico
Clasificación_p	Texto	Procede de Clasificación de palabras
Definición	Memo	Diccionario

<b>03 Clasificación de palabra</b>		
<b>Nombre del campo</b>	<b>Tipo de datos</b>	<b>Descripción</b>
Id_clasificacion_p	Autonumérico	Valor único para cada registro
Clasificacion_p	Texto	Naturaleza del atributo iconográfico

<b>04 Listado de condiciones</b>		
<b>Nombre del campo</b>	<b>Tipo de datos</b>	<b>Descripción</b>
Id_condiciones_p	Autonumérico	Valor único para cada registro
Condicion	Texto	Errónea, propuesta o sugerida

<b>05 Lugares</b>		
<b>Nombre del campo</b>	<b>Tipo de datos</b>	<b>Descripción</b>
Id_lugar	Autonumérico	Valor único para cada registro
Id_santos	Número	Necesario para la relación
Lugar	Texto	Procede de Listado de lugares
Clasificación	Texto	Procede de Clasificación de lugares

<b>06 Listado de lugares</b>		
<b>Nombre del campo</b>	<b>Tipo de datos</b>	<b>Descripción</b>
Id_listado_lugares	Autonumérico	Valor único para cada registro
Lugar	Texto	Listado de lugares

<b>07 Clasificación de lugar</b>		
<b>Nombre del campo</b>	<b>Tipo de datos</b>	<b>Descripción</b>
Id_clasificación_l	Autonumérico	Valor único para cada registro
Clasificacion	Texto	Experiencia en el lugar



<b>08 Patrocinio</b>		
<b>Nombre del campo</b>	<b>Tipo de datos</b>	<b>Descripción</b>
Id_patrocinio	Autonumérico	Valor único para cada registro
Id_santos	Número	Necesario para la relación
Patrocinio	Texto	Procede de listado de patrocinios

<b>09 Listado patrocinios</b>		
<b>Nombre del campo</b>	<b>Tipo de datos</b>	<b>Descripción</b>
Id_listado_patrocinio	Autonumérico	Valor único para cada registro
Patrocinio	Texto	Lista de patrocinios



Anexo II:

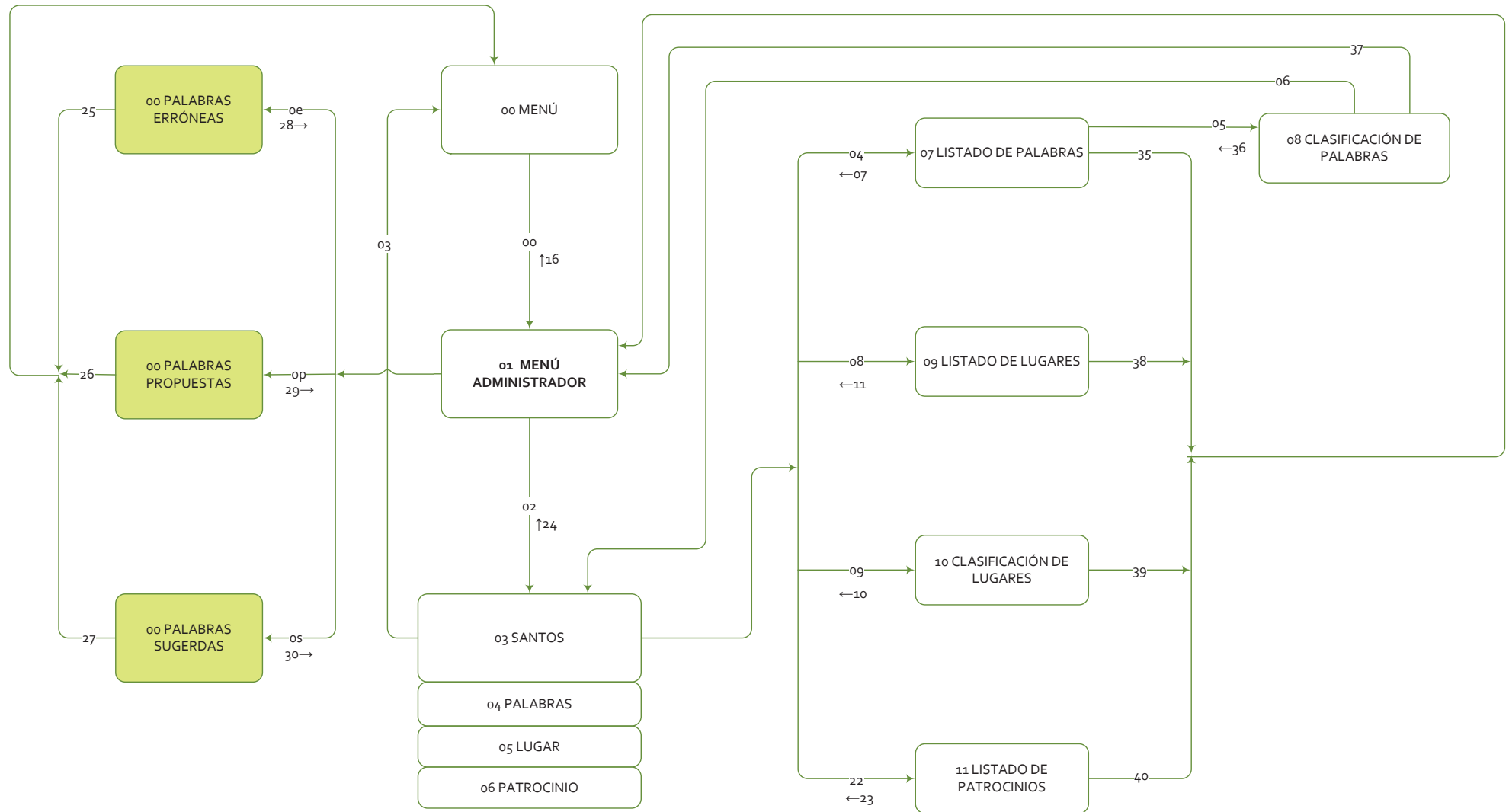
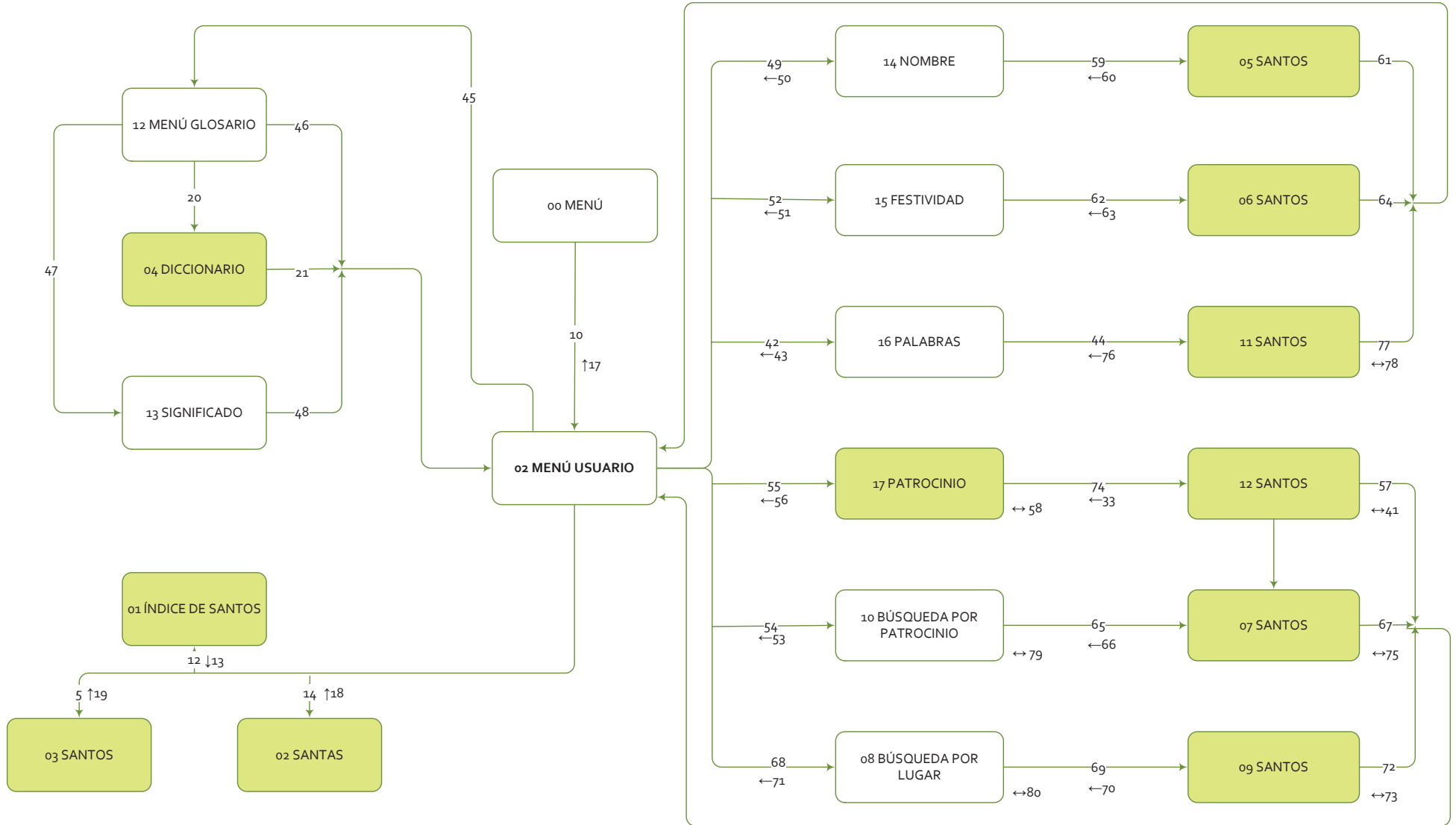


Diagrama de los "objetos" del Menú Administrador.

Anexo III:



Formulario
Informe

→ Macro →

**Diagrama de los "objetos" del Menú Usuario.**



## Palabras sugeridas:

### San Agustín

alba

báculo

cáliz

capa

Doctor de la Iglesia

fundador

hábito

herejes

libro

maniqueísmo

maqueta de iglesia

mitra

obispo

Orden agustiniana

pelagianismo

pluma de ave

profesor

secta maniquea

### San Alberto Magno

báculo

capuchón

Doctor de la Iglesia

dominico

hábito

libro

manto

mitra

muceta

obispo

pluma de ave

Santo Tomás de Aquino

## San Ambrosio

báculo

capa

casulla

Doctor de la Iglesia

látigo

libro

maqueta de iglesia

mitra

obispo

pluma de ave

vestimenta pontifical

## San Antón

abad

antonianos

báculo

capuchón

centauro

cogulla

demonio

erizo

fundador

gorro

hábito

manto

monje

mono

mujer

unicornio

## San Atanasio

anciano -a

barba

barca

casulla

Doctor de la Iglesia

palio

patriarca

Símbolo atanasiano

triángulo luminoso

Trinidad

vestimenta pontifical

## San Benito

abad

ángel

báculo

barba

capuchón

cogulla

cruz

escapulario

fundador

hábito

imberbe

índice

libro

noble

pan

tonsura

veneno

## San Bernardo de Claraval

arrodillado -a

báculo



bordón

cabeza rapada

cadena

colmena

consejero

cruz

demonio

Doctor Melífluo

embajador

éxtasis

fundador

hábito

imberbe

instrumentos de la pasión

libro

Orden del Císter

predicador

reformador

Segunda Cruzada

## San Blas

báculo

capa

casulla

cerdo

Diocleciano

fruta

frutero

fuelle

guantes

indumentaria episcopal

mártir

niño

obispo

peine de púas aceradas

rastrillo

vela

## San Bruno

báculo

cabeza rapada

cáliz

canónigo

consejero

cráneo

crucifijo

Ecce elongavi fugiens et mansi in solitudine

escapulario

fuelle

fundador

hábito

hostia

imberbe

índice

manos cruzadas

mitra

O Bonitas

olivo

Orden de la Cartuja

rama

tumba

Urbano II

## San Buenaventura

báculo

capa

cardenal

copón

Doctor Seráfico

franciscano

hábito

libro

Libro de las Sentencias

manto

maqueta de iglesia

mitra

obispo

Orden de los Frailes Menores

pluma de ave

roquete

rosario

salterio

Santo Tomás de Aquino

scriptorium

Virgen María

## San Cristóbal

asaetado -a

Christoforus

ermita

farol

mártir

monje

pez

sumergido

## San Eloy

báculo

caballo

capa

casulla

delantal de cuero

embajador

gorro

mitra

obispo

tesorero

traje de herrero

traje palatino

## San Esteban

dalmática

diácono

Evangelio

imberbe

joven

libro

manípulo

mártir

palma

tonsura

túnica

## San Félix

bonete

espada

estola

ídolo

incienso

libro

mártir

muceta

obelisco

palma

sacerdote

San Aducto

sobrepelliz

sotana

## San Francisco de Asís

ángel

capilla

capuchón

cordón

crucifijo

cruz

disciplinas

escapulario

hábito

imberbe

instrumento musical

joven

libro

lobo

Orden de Frailes Menores

pájaro

pez

pobreza

predicar

tonsura

utensilios de albañil

## San Francisco de Sales

barba

calvinistas

calvo

Doctor de la Iglesia

estola

fundador

libro

muceta

obispo

pluma de ave

Religiosas de la visitación de Nuestra Señora (Salesas)

roquete

Vivet Deus

## San Ignacio de Loyola

alba

anagrama A.M.D.G.

anagrama JHS

barba

bordón

calvo

casulla

Compañía de Jesús

Constituciones

disco flamígero

Ejercicios Espirituales

estandarte

faja

fundador

libro

manípulo

manteo

militar

nombre de Jesús

ostentorio

palomo

sotana

## San Ildefonso

abad



alba

arzobispo

báculo

capa

casulla

dalmática

estatua

hábito

mitra

pallio

Santa Leocadia

tabla

## San Isidoro

abad

arzobispo

báculo

barba

capa

casulla

Doctor de la Iglesia

escritor

libro

mitra

monje

palio

vestimenta pontifical

## San Isidro

ángel

barba

cabello largo

calzón

chaqueta

labrador

labriego

laya

milagros

personaje

rezando

Santa María de la Cabeza

## San Jaime Alfeo o Santiag

apaleado -a

Apóstol

Concilio de Jerusalén

Jesús

libro

Nuevo Testamento

obispo

palio

piedra

rubio

túnica

## San Jaime o Santiago el M

Apóstol

calabaza

capa de viaje

Cristo

cruz de Santiago

decapitado

esclavina

estandarte

evangelizar

guerrero

hábito

lacerna

Oración en el Huerto

palio

sombrero de alas

Transfiguración

túnica

Virgen María

## San Jenaro

botella

degollado -a

fiera

obispo

redoma

vestimenta pontifical

## San Jerónimo

asceta

barba

Biblia

camándula

consejero

crucifijo

disciplinas

Doctor de la Iglesia

lentes

libro

maqueta de iglesia

piedra

pluma de ave

púrpura

reloj de arena

roca

sacerdote

San Dámaso

scriptorium

semidesnudo

tejido de palma

tintero

trompeta

tronco de árbol

## San Joaquín

barba

casulla

cayado

Evangelios apócrifos

faja

manto

padre

protoevangelio de Jaime

Santa Ana

túnica

Virgen María

## San Jorge

caballero

## San José

actitud meditabunda

amarillo

anciano -a

artesano

calvo

capa

cepillo

cesta

esposo

Evangelio

Evangelios apócrifos

herramientas de carpintero

Huída a Egipto

manto

martillo

morado

muleta

nacimiento

paloma

Purificación

sombrero con alas

traje de artesano

traje de viaje

túnica

túnica

turbante

vara florida

Virgen María

## San Juan

Apocalipsis

Apóstol

calvario

casulla

Evangelio

imberbe

instrumentos de escribir

Jesús

joven

manto

pájaro

túnica

Última Cena

## San Juan Crisóstomo

barba

boca de oro

colmena

libro

palio

patriarca

pluma de ave

tintero

## San Juan de la Cruz

capa

capuchón

cruz

Doctor de la Iglesia

escapulario

hábito

libro

muceta

Orden carmelitana

pluma de ave

poeta

reformador

sandalias

Santa Teresa

túnica

## San Lázaro

barca

bordón

carabela

Cristo

cruz

evangelizar

faja

féretro



María

Marta

mitra

obispo

resucitado

sepulcro

## San Lorenzo

administrador

alba

asado

dalmática

diácono

Evangelario

imberbe

joven

manípulo

mártir

palma

pobres

pobreza

Sixto II

tesoro

tonsura

Valeriano

## San Lucas

Evangelio

evangelista

médico

palio

pincel

pintor

pintor

pluma de ave

San Pablo

tabla

túnica

Virgen María

## San Marcos

Evangelio

libro

manto

mártir

obispo

palio filosófico

San Pablo

San Pedro

túnica

## San Martín de Porres

beato

cesto

dominico

hábito

## San Mateo

Apóstol

bolsa con monedas

Evangelio

hombre alado

Leví

libro

palio

pluma de ave

recaudador

túnica

## San Nicolás de Bari

báculo

capa

casulla

cubo

libro

milagros

mitra

niño

## San Nicolás de Tolentino

capuchón

cesto

cinturón

crucificado

hábito

imberbe

joven

llamas

muceta

noble

Orden de los agustinos eremitas

pan

predicador

taumaturgo

túnica

## San Onofre

anacoreta

ángel

barba

corona de príncipe

cráneo

crucifijo

disciplinas

muleta

palmera

reloj de arena

rosario

salterio

## San Pablo

Apóstol

barba

calvo

conversión

cuchillo

indumentaria militar

libro

manto

mártir

rollo de pergamino

San Esteban

Saulo

túnica

## San Pedro

Apóstol

barba

barca

cruz

estrella

libro

maqueta de iglesia

mártir

mitra

Nerón

palio

Papa

pescador

Pontifice

redes

rollo de pergamino

San Andrés

tonsura

túnica

## San Quintín

Apóstol

cadena

clavo

dalmática

diácono

mártir

San Lorenzo

traje militar medieval

traje militar romano

## San Sebastián

asaetado -a

azotado -a

barba

clámide

corona de flores

desnudo -a

Diocleciano

guardia

imberbe

joven

ricos vestidos

saeta

## San Silvestre

báculo

Constantino

cruz

palio

Papa

Pontifice

tiara

## San Valentín

casulla

ciego -a

clámide

Claudio

decapitado

sacerdote

## San Vicente Ferrer

cinturón

escapulario

hábito

índice

Jesucristo

libro

losange

manto

milagros

muceta

Orden de Predicadores

semón

túnica

## Santa Águeda

cabeza descubierta

corona de flores

corona real

doncella



frutero

fuelle

mártir

noble

palma

pechos

traje de la época

túnica

## Santa Ana

aureola

libro

madre

manto

nimbo

Niño Jesús

San Joaquín

toca

túnica

Virgen María

Virgen niña

## Santa Bárbara

corona de flores

corona real

decapitado

doncella

espada

libro

manto

palma

relámpago

túnica talar

ventana

virgen

## Santa Cecilia

ángel

azucena

decapitado

dedo

manto

mártir

noble

traje de su época

túnica

Urbano

virgen

## Santa Dorotea

cesto

corona de flores

corona de princesa

Diocleciano

doncella

mártir

palio

palma

túnica

virgen

## Santa Elena

Constantino

corona real

emperatriz

maqueta de iglesia

toca

viuda

## Santa Genoveva

anacoreta

ángel

cabello suelto

corona real

cráneo

cruz rústica

diablo

doncella

fuelle

llaves

oveja

pastor -a

rebaño

ricos vestidos

túnica

vela

virgen

## Santa Inés

cabello largo

Cordero Divino

corona de princesa

decapitado

joven

manto

mártir

nimbo

noble

túnica

## Santa Isabel

anciano -a

bandera

cama

cordero

Evangelio

llaves

madre

manto

nacimiento del Bautista

San Juan Bautista

toca

túnica

Visitación

## Santa Isabel de Hungría

corona de princesa

corona ducal

crucifijo

disciplinas

duquesa

hábito

noble

ricos vestidos

Terciaria

toca

viuda

## Santa Isabel de Portugal

clarisas

hábito

Pedro III de Aragón

pobres

reina

ricos vestidos

rosa

tinaja

## Santa Julia

cruz

esclava

joven

manto

túnica

virgen

## Santa Justa y Rufina

cerámica

espada

ídolo

mártir

palia

palma

puente

rastrillo

túnica

## Santa Leocadia

arrodillado -a

azotado -a

azotes

calabozo

cruz

encerrado -a

joven

manto

mártir

prisión

túnica

## Santa Lucía

cabello largo

corona de flores

corona de princesa

dama

Diocleciano

doncella

fuelle

luz

manto

mártir

palma

platillo

túnica

## Santa María de la Cabeza

hacha encendida

lamparilla de aceite

San Isidro

## Santa Mónica

anciano -a

expresión llorosa

monja

san Agustín

toca

## Santa Rosa de Lima

corona de rosas

hábito

indumentaria seglar

Isabel

joven

maqueta de ciudad

terciario

## Santo Domingo de Guzmá

ángel

animal fantástico



antorcha

Arcediano

arrodillado -a

azotes

azucena

bordón

can

capuchón

cinturón

correa

crucifijo

cruz florenzada

estrella

fundador

hábito

libro

llama

manto

mesa

muceta

Orden de Predicadores

palma

perro

predicador

sol

túnica

## Santo Domingo de la Calza

ahorcado

báculo

bastón

Camino de Santiago

capuchón

ermitaño

fundador

hábito

labrador

milagros

pastor

## Santo Domingo de Silos

abad

báculo

cautivos

hábito

limosna

mendigos

milagros

mitra

niño

Niño Jesús

Orden de San Benito

vestimenta pontifical

Virgen María

## Santo Tomás de Aquino

Alberto Magno

cadena

cátedra de Teología

cíngulo

Doctor de la Iglesia

dominico

Eucaristía

grueso

hábito

joven

libro

medallón

mitra

Orden de Santo Domingo

pluma de ave

robusto

rubio

teólogo

tonsura

## Santo Tomás de Villanuev

arzobispo

báculo

capa

hábito

indumentaria episcopal

mitra

palio

predicador

profesor

repartir monedas

**Total de palabras sugeridas**

**876**

# El lugar es común para los siguientes Santos

Los siguientes Santos están relacionados con: **Roma**

San Félix



San Ignacio de Loyola



San Lorenzo



San Pedro



San Quintín



Los siguientes Santos están relacionados con: **Roma**

San Valentín



Santa Cecilia



Santa Elena



Total de Santos que tienen en común el lugar:

8

# El patrocinio es común para los siguientes Santos:

Los siguientes Santos son intercesores de

**tejedores**

San Sebastián



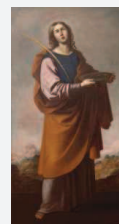
Santa Ana



Santa Bárbara



Santa Lucía



Total de Santos que tienen en común el patrocinio:

4



## Santa Cecilia



"Santa Cecilia".  
Reni, Guido. 1606.  
Óleo sobre lienzo. 96 x 76 cm.

Virgen y mártir romana. Hija de nobilísima familia, fue martirizada en tiempo del papa Urbano (siglo III), muriendo decapitada en su propia casa, convertida actualmente en basílica. Su fiesta: 22 de noviembre.

Viste por lo general túnica y manto de las doncell romanas, o traje de época. Corona real como las mártires como las mártires más ilustres; o de flores, de acuerdo con lo que se narra en la leyenda.

Atributos: Hasta el Renacimiento no tuvo otra que la corona de flores en sus sienes o en sus manos. Desde el siglo XV, con un órgano, arpa u otro instrumento musical. Otros atributos poco frecuentes: azucena; acompañada de un ángel que tal vez le impone dicha corona de flores; un corte en el cuello; los tres dedos de su diestra rectos, confesando la Trinidad.

### **Si desea completar la información, puede consultar:**

- CARMONA MUELA, J. Iconografía de los Santos. Madrid: Ediciones Akal, S.A., 2008. pp. 81-83.
- DUCHET – SUCHAUX, G. y PASTOREAU, M. Guía iconográfica de la Biblia y los Santos. Madrid: Alianza Editorial, 1996. pp. 84-85.
- RÉAU, L. Iconografía del arte cristiano. Iconografía de los Santos de la A a la F. Barcelona: Ediciones del Serbal, 1997 – 2000. pp. 290 - 296.
- REVILLA, F. Diccionario de Iconografía y Simbología. Madrid: Ediciones Cátedra. 1990 - 2009. p. 134.
- VORÁGINE, J. de la. La leyenda dorada. Madrid, Alianza Editorial S.A., 1982. Tomo II. P. 747.





UNIVERSIDAD  
POLITECNICA  
DE VALENCIA