

# TFG

---

## ESTUDIO DE LOS MURALES DE POS- GUERRA UBICADOS EN COLEGIOS RE- LIGIOSOS DE VALENCIA

PRIMERA FASE PARA LA CATALOGACIÓN TÉCNICA

Presentado por Ana Álvarez Caballero

Tutor: Mercedes Sánchez Pons

Facultat de Belles Arts de Sant Carles

Grado en Conservación y Restauración de Bienes Culturales

Curso 2013-2014



UNIVERSITAT  
POLITÈCNICA  
DE VALÈNCIA



UNIVERSITAT POLITÈCNICA DE VALÈNCIA  
FACULTAT DE BELLES ARTS DE SANT CARLES

# ÍNDICE

RESUMEN . . . . .	3
INTRODUCCIÓN . . . . .	5
OBJETIVOS . . . . .	6
METODOLOGÍA . . . . .	7
1. CONTEXTO HISTÓRICO-ARTÍSTICO . . . . .	8
2. PINTURAS MURALES . . . . .	11
2.1. MURAL DE MANUEL H. MOMPÓ . . . . .	12
2.2. MURALES DE ANDRÉS CILLERO . . . . .	18
2.3. MURALES DE JOSÉ BELLVER . . . . .	34
2.4. MURALES DE RICARDO LLORENS . . . . .	49
CONCLUSIONES . . . . .	59
BIBLIOGRAFÍA . . . . .	61
ANEXOS . . . . .	64

## RESUMEN

La pintura mural en España tradicionalmente ha guardado una estrecha relación con la religión católica y tras la Guerra Civil, durante el régimen franquista, una buena parte de los murales realizados tenían una finalidad social y propagandística que pretendía acercar al pueblo los ideales católicos impuestos. En este contexto se realizaron multitud de decoraciones murales por encargo en Iglesias e instituciones religiosas.

Muchos de los colegios religiosos de Valencia encargaron obras de este tipo a artistas jóvenes considerados como nuevas promesas de la pintura. Estos murales al estar en centros privados son desconocidos para una gran parte de la población.

El objetivo de este Trabajo Final de Grado ha sido realizar un primer estudio técnico a modo de inventariado de estas obras para su inclusión en la base de datos elaborada en el proyecto *Definición de una metodología para la intervención de restauración sobre murales contemporáneos. Catalogación y estudio de la obra existente en la ciudad de Valencia*.

Para ello se ha realizado un trabajo de campo en las distintas ubicaciones de las obras, recopilando datos sobre las mismas y realizando una primera aproximación a su estado de conservación.

Gracias a este trabajo se han podido documentar obras de artistas reconocidos en el contexto artístico valenciano como Mompó, Cillero o Nassio Bayarri.

Asimismo el contacto directo con los titulares de cada centro ha servido para que presten atención al valor de algunas de las obras que albergan sus centros, contribuyendo de este modo a su futura conservación.

Palabras clave:

Pintura mural; Colegios; Catolicismo; Conservación; Posguerra

## **ABSTRACT**

*Traditionally, mural painting in Spain have kept a close relationship with the Catholic religion. After the Civil War, during Franco's regime, many of the murals made had a social and propaganda purpose which was intended to bring the Catholic ideals to the people. In this context, lots of murals were designed to decorate churches and religious institutions.*

*Young artist were chosen by religious schools of Valencia due to their talent. A few of these artist performed several works on the walls of those buildings. This murals located in private centers are unknown for a large portion of the population.*

*This dissertation objective serves as a first technical study as inventory of this artworks for their inclusion in database developed in the project called Defining a methodology for the restoration intervention on contemporary murals. Cataloging and study of existing artwork in the city of Valencia.*

*In addition, a fieldwork in the different locations of this murals was made, collecting data of every artwork and elaborating a first approach to preserve their condition. However, thanks to this work, pieces of well-known artists in the artistic context of Valencia have been documented, like Mompó, Cillero or Nassio Bayarri.*

*Furthermore, the direct contact with the principal of each school center has served to pay attention to the value of the artworks that this center keeps within, contributing in that way to their future conservation.*

*Key words:*

*Mural painting; Schools; Catholic religion; Conservation; Post-war*

## INTRODUCCIÓN

Este trabajo se enmarca en el contexto de un proyecto financiado por la Generalitat Valenciana que trata el estudio y la catalogación de la obra mural contemporánea realizada en Valencia y su entorno: “Definición de una metodología para la intervención de restauración sobre murales contemporáneos. Catalogación y estudio de la obra existente en la Comunidad Valenciana.” El objetivo principal del proyecto consiste en favorecer la conservación de las obras murales modernas y contemporáneas a partir de su conocimiento y para ello propone realizar una base de datos en la que queden registradas las obras existentes y en las que se referencien determinados aspectos técnicos que puedan ayudar a su conocimiento, difusión y conservación futura.

Con este mismo ánimo se plantea el siguiente trabajo, que se centrará en algunas de estas obras, en concreto murales realizado en colegios religiosos. Muchos de ellos están hechos por artistas de reconocido prestigio, pero al tener una titularidad privada son desconocidos para mucha gente y faltos de estudios específicos por el tipo de temática representada.

La pintura mural en España durante el siglo XX viene marcada por los intereses del Estado tras la Guerra Civil, tratándola incluso de un modo propagandístico. Con el auge de la religión católica, también se utiliza la pintura mural para ensalzar los valores de esta ideología. Recientemente se han realizado estudios específicos que profundizan en este tema como las tesis doctorales de Carlos Montoya Alonso<sup>1</sup> y la de María Luisa Grau Tello<sup>2</sup>.

Durante el franquismo se realizaron muchos murales en el interior de iglesias, al igual que en instituciones y nuevos edificios religiosos que se alzaron con la mejora de la economía española a partir de la mitad de la década de los 50. Entre estos edificios de nueva planta, se edificaron colegios religiosos, que no dudaron en llamar a artistas del momento para que decoraran algunas de sus estancias con murales de ideología católica.

Son este tipo de pinturas localizadas en colegios religiosos, las protagonistas del trabajo. Murales que se realizaron entre 1945 y 1970, todas con temática religiosa pero diferentes estilos artísticos, encontrándose desde pinturas realizadas propiamente sobre muros, hasta telas adheridas al mismo o con introducción de elementos cerámicos.

---

1 MONTOYA ALONSO, C. *La pintura mural religiosa en el Madrid del siglo XX.*

2 GRAU TELLO, M.L. *La pintura mural en la esfera pública de Zaragoza.*

## OBJETIVOS

Este trabajo tiene como objetivo principal el estudio y catalogación técnica de pinturas murales realizadas en el siglo XX ubicadas en colegios religiosos de la ciudad de Valencia. Para ello, se va a realizar un inventariado y estudio preliminar con el objetivo de incorporarlo a la base de datos del proyecto citado anteriormente para su difusión y conservación futura.

Como objetivos específicos se plantean los siguientes apartados:

- Localizar los murales existentes.
- Realizar un estudio preliminar de los mismos enfocado a un inventariado y a una primera fase de catalogación técnica.
- La conservación de los murales por medio de un catálogo, como forma de dar a conocer su valor y que pueda servir de ayuda en la elaboración de un diagnóstico apropiado si en un futuro fuera necesaria una intervención de restauración.

## METODOLOGÍA

Este trabajo se va a basar principalmente en los siguientes métodos de trabajo:

- Revisión de fuentes bibliográficas relativas al contexto artístico y a los artistas autores de los murales, así como archivos documentales sobre las obras realizadas.
  
- Trabajo de campo en relación a las obras, con observación in situ y análisis organoléptico de los murales para obtener datos sobre la técnica empleada y su estado de conservación.
  
- Volcado de la información en las fichas de la base de datos del proyecto mencionado.

# 1. CONTEXTO HISTÓRICO-ARTÍSTICO

Podemos decir que la pintura mural que hoy decoran muchas iglesias o instituciones de carácter religioso comenzó en España durante los años 40, cuando, tras finalizar la Guerra Civil, la Iglesia católica fue una de las fuerzas que salió victoriosa, junto a la Falange y el Ejército.

Se trataba de una pintura mural que se realizaba por encargo por parte de la propia Iglesia o por organizaciones muy arraigadas a la tradición católica e ideología del momento. Estas pinturas contaban con formas poco complejas para que fueran entendidas por el pueblo, y eran utilizadas a modo de propaganda para acercarlo al catolicismo, mientras que en otros países europeos como Francia, Italia o Alemania las vanguardias artísticas estaban plenamente establecidas. Estos movimientos no tenían cabida en los pensamientos de la burguesía o de la Iglesia española, y se aceptaban únicamente los desvíos más cercanos a la propaganda, como el cartelismo y la ilustración, siempre con el propósito de potenciar sus ideologías políticas y religiosas.

En 1941 Eugenio d'Ors fundó la Academia Breve del Arte<sup>1</sup>, que pretendía recuperar los aspectos culturales y artísticos europeos e incorporarlos a la práctica artística española, cosa que no interesó a las fuerzas gobernantes de España, que se negaban a conocer cualquier indicio de ese arte contemporáneo universal.

D'Ors se preocupaba también por la “promoción del renacimiento del arte mural”, ya que pensaba que cumplía una determinada función social y que “resulta extraordinariamente sensible a las claves ideológicas y culturales de un pueblo”<sup>2</sup>.

Fue en el 45 cuando se formaron nuevos grupos de artistas en algunas ciudades españolas que introducían en sus creaciones elementos innovadores que se alejaban de la corriente artística que se daba en el país. Estos grupos fueron la Escuela de Altamira en Santander, Pórtico en Zaragoza, Dau el Set en Barcelona y el Grupo Z en Valencia<sup>3</sup>.

Un año después, la ONU rechazó la entrada a España en su organización y se produjo una pérdida de poder por parte de la Falange y un fortalecimiento por parte de la Iglesia. Esto supuso también una crisis en el plano económico, con escasa producción de los sectores agrarios e industriales, fuerte inflación y falta de capital inversor<sup>4</sup>.

---

1 COLLADO, JAREÑO, C. *La pintura mural en la ciudad de Valencia durante el franquismo 1939-1975. Un estudio de catalogación*, p. 29

2 *Ibid.* p. 29

3 *Ibid.* p. 32

4 GRAU TELLO, M.L. *Op.cit.*, p. 45



En 1951 dentro del gobierno español se produjo un cambio que daba más poder a las posiciones católicas, en un intento de mejorar la imagen del régimen de cara al exterior y contribuir a restablecer las relaciones de España con la comunidad internacional, con la aceptación de nuevas ideas y actuaciones en el gobierno que mejoraron la economía y la visión de España en el extranjero<sup>5</sup>.

Esta situación mejoró finalmente cuando la ONU permitió la entrada a España en 1955<sup>6</sup>.

En estos tiempos fue importante la figura de Joaquín Ruiz Giménez, responsable de la cartera del Ministerio de Educación, en lo que al ámbito artístico se refiere, puesto que veía las artes como un instrumento con el que propiciar el acercamiento a otros países, y contribuyó al lanzamiento internacional de la nueva creación artística española<sup>7</sup>. Así, la pintura mural se convirtió en uno de los principales medios de propaganda política. Ya no sólo era utilizada por la Iglesia para mostrar sus ideales. Se trataba de una función social para potenciar la imagen victoriosa del nacional-catolicismo.

Así, la dictadura comenzó a apoyar una serie de actividades culturales que supusieron un cambio en la política artística oficial en relación con las estéticas más avanzadas, y se inauguró la Primera Bienal Hispanoamericana en un intento de unir la innovación con la tradición.

Poco a poco, se fueron introduciendo elementos relacionados con las corrientes artísticas extranjeras en la oficial, apareciendo de esta manera el Informalismo en España, con el grupo El Paso en Madrid<sup>8</sup>.

Las primeras muestras de arte abstracto llegan a Valencia en 1956 con la formación del Grupo Parpalló, con integrantes como Manolo Gil, Genovés, Castellano, Pastor Pla, Nassio, Soria, Michavila, Rivera, Berenguer, Martínez Peris o Aguilera Cerni<sup>9</sup>, quienes mostraban las formas más renovadas de la muralística valenciana; y el Equipo 57, formado por Ángel Duarte, José Duarte, José Cuenca, Juan Serrano y Agustín Ibarrola<sup>10</sup>, que se encontraba dentro de la tendencia de la abstracción e informalismo.

Con los años 60-70 se produjo la mejora definitiva en el plano económico. La Iglesia continuaba teniendo gran poder en el gobierno y era la encargada de la educación en el país. Se construyeron nuevas iglesias parroquiales y colegios religiosos de distintas órdenes.

Estas nuevas sedes llamaron a artistas del momento para la decoración de sus estancias, que realizaron algunas de sus creaciones con líneas más modernistas que se separaban de las tradicionales.

La pintura mural religiosa cambió la estética gracias a la conciliación de

---

5 DE HARO GARCÍA, N. El nacimiento de un frente estético contra el franquismo: entre la abstracción y la figuración. En: *Arte, Individuo y Sociedad*, p. 88

6 GRAU TELLO, M.L. *Op. cit.*, p. 54

7 *Ibid.*, p. 50

8 DE HARO GARCÍA, N. *Op. cit.*, p. 90

9 DUROZOI, G. *Diccionario Akal de Arte del siglo XX*, p. 281

10 *Ibid.*, p. 209

los artistas con la Iglesia, y se realizaba un arte religioso que combinaba la tradición con las formas modernas.

Artistas como José Bellver, Ricardo Llorens, Andrés Cillero, Nassio Bayarri, Hernández Mompó, Ramón Stolz, Joaquín Michavila, Rafael Cardells o José Vento fueron los encargados de las decoraciones murales en la ciudad de Valencia<sup>11</sup>. Algunos de ellos, como Bellver o Cardells, continuaron pintando de acuerdo a las líneas tradicionalistas, realizando la mayoría de sus obras murales en instituciones de carácter religioso.

Otros optaron por el cambio y la innovación, apartándose de la tradición y acogiendo estilos más vanguardistas, como el informalismo o la abstracción, innovando tanto en técnicas como en materiales, incluyéndolos además en sus representaciones iconográficas de temática religiosa, como Cillero o Mompó.

## 2. PINTURAS MURALES

La relación de pinturas murales que a continuación se presentan se enmarcan entre 1945 y 1970.

Son pinturas realizadas por artistas valencianos de reconocido prestigio, entre las que encontramos obras de José Bellver, Andrés Cillero, Hernández Mompó y Ricardo Llorens.

Entre los colegios religiosos que poseen en alguna de sus instalaciones pinturas murales se encuentra el colegio religioso Nuestra Señora del Pilar, en la avenida Blasco Ibañez; colegio religioso Escolapias, en Gran Vía Fernando el Católico; Hermanos Maristas, en la calle Salamanca; colegio religioso San José de Calasanz, en la calle Micer Mascó; y el colegio Inmaculado Corazón de María en la calle González Martí.

## 2. 1. MURAL MANUEL H. MOMPÓ

### 2.1.1. Ficha de presentación

<b>Autor</b>	Manuel Hernández Mompó (Firmado)
<b>Técnica</b>	Lienzo pintado posiblemente al óleo adherido al techo
<b>Fecha</b>	1957
<b>Tema</b>	Representación de diferentes materias académicas Pintura figurativa, no naturalista
<b>Localización</b>	Techo del vestíbulo del Colegio Nuestra Señora del Pilar, Av/ Blasco Ibañez nº 33, Valencia
<b>Dimensiones</b>	Obra circular de 4 metros de diámetro aproximadamente
<b>Comitente</b>	Dirección del colegio
<b>Estado de conservación</b>	Bueno



Figura 1. Fotografía general aportada por Rafael Bueno, director del colegio religioso Nuestra Señora del Pilar, Valencia.

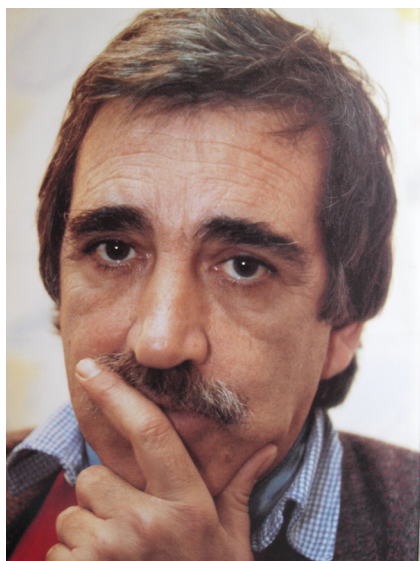


Figura 2 (a la izquierda). Fotografía de Manuel H. Mompó.

Fuente: NIETO ALCAIDE, Vicente. *Manuel Hernández Mompó*. Valencia: Vicent García Editores, S. A. s.f.



Figura 3 (en el centro). Manuel H. Mompó. *Charanga*, 1957. Óleo sobre lienzo. 92 x 110 cm.

Fuente: *Charanga*. [consulta: 2014-05-15]. Disponible en: <<http://www.epdip.com/cuadro.php?id=1036>>

Figura 4 (a la derecha). Manuel H. Mompó. *Vecinos hablando* 1966.

Fuente: NIETO ALCAIDE, Vicente. *Manuel Hernández Mompó*. Valencia: Vicent García Editores, S. A. s.f.



## 2.1.2. ANÁLISIS

### Contexto creativo

Manuel Hernández Mompó (Fig. 2) fue uno de los artistas españoles más destacados que acogió las nuevas vanguardias artísticas en medio de las imposiciones estilísticas que se implementaban en la España de la posguerra.

Nacido en 1927 en Valencia, inició sus estudios artísticos desde muy temprana edad apoyado por su padre, un profesor de dibujo especializado en ornamentos religiosos. Con tan solo 13 años entró en la Escuela de Artes y Oficios artísticos de Valencia, y en 1943, con 15 años, ingresó en la Escuela Superior de Bellas Artes de la misma ciudad.

Mompó se formó en el arte academicista, aunque su inicial producción figurativa se vio marcada por el impresionismo y las vanguardias que conoció durante estancia en París en 1951. Este fue un momento clave en toda su obra artística ya que inició una relación entre la nueva abstracción y la figuración, entre la realidad y la subjetividad, el dibujo y el color<sup>1</sup>.

Los continuos viajes y estancias que hizo a lo largo de su vida cambiaron su manera de pintar, tanto en las formas como en la idea de la obra. Su pintura está influenciada por la obra de Paul Klee, a quien conoció en su estancia en Holanda en 1956, y en las formas cubistas.

Tras regresar a España se instaló en Madrid, donde se formó junto a los artistas del grupo El Paso, como Rafael Canogar, Luís Feito, Juana Francés, Manuel Millares, Antonio Saura, Antonio Suárez y Pablo Serrano entre otros<sup>2</sup>.

Fue en este periodo y tras regresar a España, cuando en realizó su único trabajo mural, esta pintura situada en el vestíbulo del colegio religioso Nuestra Señora del Pilar de Valencia (Fig. 6) que representa las diferentes asignaturas y materias que se imparten en la formación escolar (Fig. 1). Es una representación figurativa no naturalista, donde destacan las formas cubistas y el empleo del color, recordando a su pintura *Charanga* realizada en el mismo año (Fig. 3).

1 NIETO ALCAIDE, V. *Manuel Hernández Mompó*, p.. 11

2 ARTE ESPAÑA. *Grupo El Paso*. [consulta: 2014-05-15]. Disponible en: <<http://www.arteespana.com/grupoelpaso.htm>>



Figura 5 (a la izquierda). Manuel H. Mompó. *Gente en las calles blancas*, 1966.  
Fuente: NIETO ALCAIDE, Vicente. *Manuel Hernández Mompó*. Valencia: Vicent García Editores, S. A. s.f.

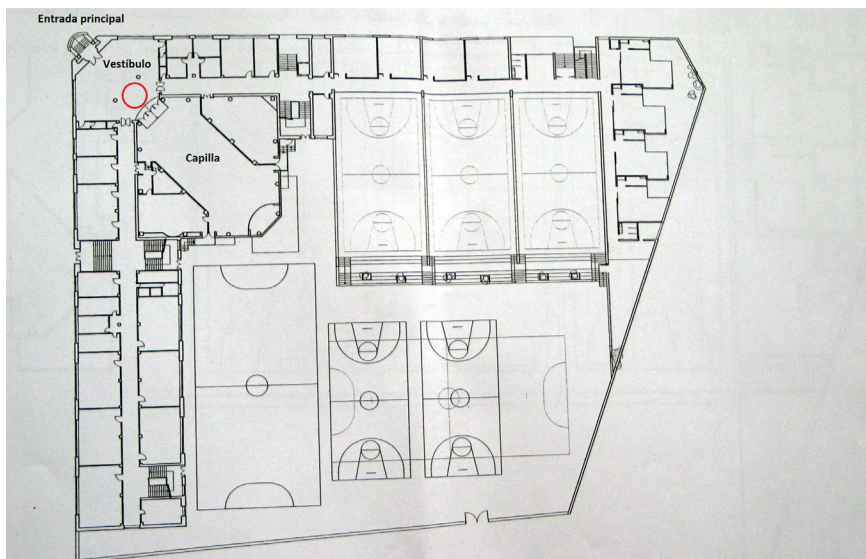


Figura 6 (a la derecha). Situación de la pintura mural dentro del colegio Nuestra Señora del Pilar, Valencia. Planta aportada por Rafael Bueno, director.

Esta pintura fue encargada a Mompó en 1957 por la dirección del colegio cuando se trasladó al antiguo Paseo de Valencia al Mar, nº 63 (hoy la esquina de la Avenida de Cataluña con la Avenida Blasco Ibañez, nº 35), por el enorme aumento de alumnos que tuvo el colegio al añadir a la formación impartida las enseñanzas secundarias, ya que las instalaciones se quedaron pequeñas en su antigua sede<sup>3</sup>.

Mompó se encontraba en una etapa de cambio en su producción cuando realizó esta decoración mural, tras volver de sus estancias en París, Italia y Holanda, viéndose influenciada, como se ha mencionado anteriormente, por las formas cubistas y la pintura de Paul Klee.

Pero la pintura del artista continuó cambiando cuando, a partir de 1963, pasaba sus veranos en Ibiza. Se produce un aclaramiento de los colores y un aumento de la luminosidad en sus pinturas. Se dice que sus obras están teñidas por una luz mediterránea y, poco a poco, es el blanco lo que predomina en sus obras, además de formas más simplificadas y colores más luminosos. Un ejemplo de su producción en este tiempo es "Vecinos hablando" realizada en 1966 (Fig. 4).

Además, en el 63 fue premiado por la UNESCO en la Bienal de Venecia.

En 1973 conoció la pintura abstracta americana en su viaje a Nueva York, lo que le lleva a dar un paso más en su obra, los trazos los convierte en signos, y su pintura se vuelve más elegante y delicada<sup>4</sup>, como se observa en su pintura "Gente en las calles blancas" de 1975<sup>5</sup> (Fig. 5).

A partir de 1980 se interesa por la escultura, donde continúa investigando sobre la luz y el color en la misma línea estética de sus pinturas.

En 1984 obtuvo el Premio Nacional de Artes Plásticas, junto a Juan Genovés, José Caballero, Baltasar Lobo y el fotógrafo Agustí Centelles<sup>6</sup>.

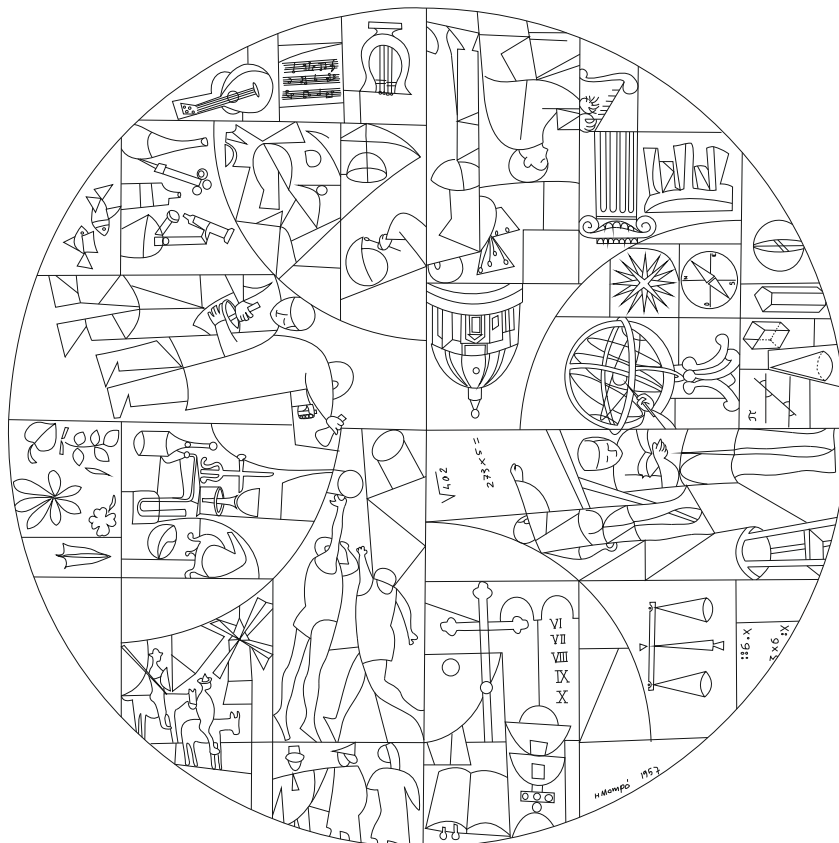
3 COLEGIO NUESTRA SEÑORA DEL PILAR. [consulta: 2014-04-22]. Disponible en: <<http://www.elpilarvalencia.org/informacion/conoce/historia/>>

4 BBVA. *Colección BBVA, Manuel Hernández Mompó*. [consulta: 2014-05-13]. Disponible en: <<http://coleccionbbva.com/es/manuel-hernandez-mompo>>

5 NIETO ALCAIDE, Vicente. *Op. cit*, p. 72

6 EL PAÍS. El fotógrafo Centelles, los pintores Caballero, Mompó y Genovés, y el escultor Lobo, premios nacionales de Artes Plásticas. [consulta: 2014-05-13]. Disponible en: <[http://elpais.com/diario/1984/11/30/cultura/470617204\\_850215.html](http://elpais.com/diario/1984/11/30/cultura/470617204_850215.html)>

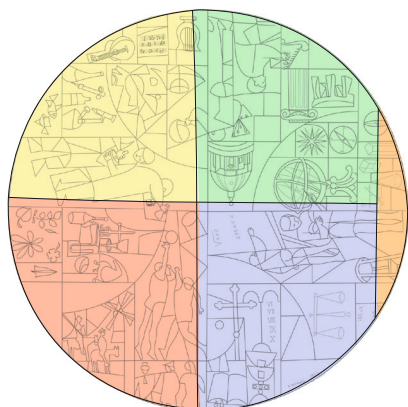
Figura 6. Diagrama de líneas.



### Iconografía

Esta obra de formato circular se encuentra dividida en cuatro fragmentos. En cada uno de los fragmentos se ven representadas las diferentes disciplinas impartidas durante el periodo escolar. Aunque la pintura está dividida en cuatro partes, las escenas no se organizan diferenciadas en cada uno de ellos, sino que van correlativas independientemente del fragmento en el que se encuentren. Cada fragmento tiene una escena principal en la que se observan representaciones figurativas de personas realizando una actividad relacionada con las diferentes materias o asignaturas escolares.

En la escena principal del primer fragmento se ve representadas las ciencias con dos personas en bata como si estuvieran en un laboratorio. Se representan también instrumentos de laboratorio, microscopio, jeringuilla, matraz, etc. En la parte superior se representa la música, con instrumentos musicales y partituras, que se enlazan con las artes en el segundo fragmento, cuya imagen principal son dos personas, una pintando un cuadro y otra tocando el piano. En esta parte también se observan elementos arquitectónicos significativos de la historia del arte, como una columna jónica y la cúpula de una catedral o iglesia. Aparece también representada la geografía, con una brújula y un globo terráqueo; y las matemáticas con figuras geométricas, prismas y cono, que enlazan además con la imagen principal del fragmento inferior derecha, donde se observa a una persona realizando cuentas matemáticas en una pizarra y a otra leyendo un libro y señalando en el globo terráqueo. Esta última imagen también podría



representar la literatura, que enlazaría con el último fragmento, el inferior a la izquierda, con la escena de dos hombres a caballo y un molino, Don Quijote de la Mancha y Sancho.

En el fragmento donde se representan las matemáticas y la geografía, también aparece una cruz, un cáliz y un libro, posiblemente la Biblia, escenificando la religión como materia necesaria en la educación académica.

En la última división, la inferior a la izquierda, la escena principal representa los deportes, con personas jugando al baloncesto. También aparecen hojas y plantas representando la botánica y, al igual que en el fragmento superior a este, instrumentos de laboratorio.

Todos estos elementos representan los valores y conocimientos que esta orden quiere transmitir a través de la enseñanza.

### Estudio técnico y estilístico

Generalmente, la obra de Mompó se compone de escenas de la realidad, su visión de la misma pero empleando formas libres. En esta obra de formato circular de 4 metros de diámetro aproximadamente, se observa que la pintura está fraccionada en cuatro partes, y cada una de las partes divide en varias escenas que representan actitudes o elementos en la formación escolar.

La obra se trata de un marouflage, un lienzo adherido al muro. Este lienzo se compone de 5 fragmentos (Fig. 7) de un soporte textil cuyo entramado se aprecia a simple vista, marcándose en la textura de la pintura.

Estos fragmentos montan unos sobre otros entre 2 y 3 cm aproximadamente.

Habitualmente, los lienzos que componen los marouflages se pintan antes de ser adherido al muro. Posiblemente, el artista haya pintado la obra de esta manera, con los fragmentos del soporte textil ya unidos, y parece que la adhesión al muro de la pintura sobre tela se realizó separando los fragmentos y colocándolos sobre el soporte uno a uno, lo que explicaría que en algunas zonas de unión de los fragmentos de tela se aprecie un escalón en las líneas que sigue la pintura (Fig. 8).

La técnica artística empleada por Mompó probablemente sea óleo, con una preparación blanca, ya que era la técnica habitual en sus pinturas de este periodo.

En ciertas zonas que delimitan las diferentes escenas de las que se compone la pintura se aprecia levemente el dibujo preparatorio, posiblemente realizado con carboncillo.

Se aprecia el tipo de pincelada empleada, más cubriente en algunas zonas y menos cubriente en otras utilizando más diluyente. Es una pincelada que texturiza la superficie.



Figura 7 (arriba). Diagrama de los diferentes fragmentos por los que se compone la pintura.

Figura 8 (abajo). Detalle de unión de los fragmentos de tela.



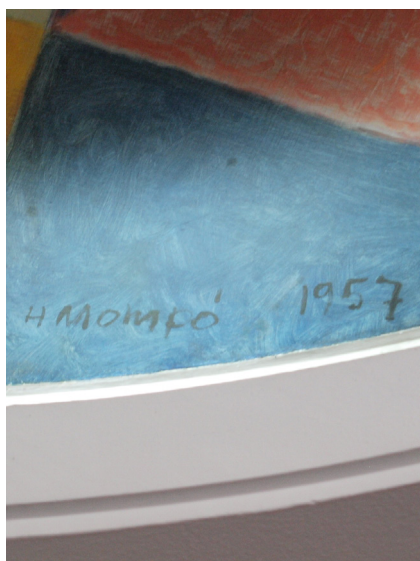


Figura 9 (a la izquierda). Detalle de la firma del artista.

Figura 10 (a la derecha). Forma de presentación de la pintura mural.



### Estado de conservación

La obra está ubicada en el vestíbulo de la entrada principal del colegio, lugar por el que cada día pasan alumnos, profesores y padres del colegio, y cuya puerta de entrada se encuentra la mayor parte del tiempo abierta, facilitando el acceso al edificio.

Está situada en el interior de un falso techo, iluminada en todo su perímetro (Fig 10). Es posible que en origen no se presentara la obra de esa manera, ya que en 1996 se llevó a cabo una remodelación del edificio donde se construyó, entre otras estancias, la capilla que se encuentra a continuación del vestíbulo donde se ubica el mural, por lo que posiblemente se remodelara también esta estancia<sup>7</sup>.

El estado de conservación en general es bueno. El soporte mural no presenta deterioros ni alteraciones visibles. Únicamente se observan unas pequeñas texturas (salientes) que se marcan sobre la capa pictórica, que forman parte de un defecto técnico.

En la película pictórica tampoco se advierten deterioros. Posiblemente, la única alteración estética que se observa es una zona cercana al borde manchada probablemente por exceso de mortero empleado a modo de adhesivo en la unión de los fragmentos del soporte textil al muro, que sobrepasa la pintura. Sin embargo, esto forma parte de un defecto de la técnica del artista.

Según testimonio oral de Rafael Bueno, director del colegio<sup>8</sup>, la obra ha contado con una intervención de restauración anterior que consistió en una limpieza de la superficie, donde se le realizó también un estudio fotográfico.

7 COLEGIO NUESTRA SEÑORA DEL PILAR. [consulta: 2014-04-22]. Disponible en: <<http://www.elpilarvalencia.org/informacion/conoce/historia/>>

8 Entrevista realizada con Rafael Bueno, director del colegio Nuestra Señora del Pilar, Valencia, el 10 de abril de 2014.

## 2.2. MURALES DE ANDRÉS CILLERO DOLZ

### 2.2.1. Ficha de presentación

<b>Autor</b>	Andrés Cillero Dolz (Firmado)
<b>Técnica</b>	Posiblemente temple de huevo
<b>Fecha</b>	1964
<b>Tema</b>	Anunciación. Pintura figurativa, no naturalista
<b>Localización</b>	Sala A.M.P.A., Colegio Religioso Escuelas Profesionales San José, Av/ Pío XII nº 65, Valencia
<b>Dimensiones</b>	6,84 x 3,30 m aprox.
<b>Comitente</b>	Dirección de colegios jesuitas
<b>Estado de conservación</b>	Estable



Figura 11. Fotografía general.

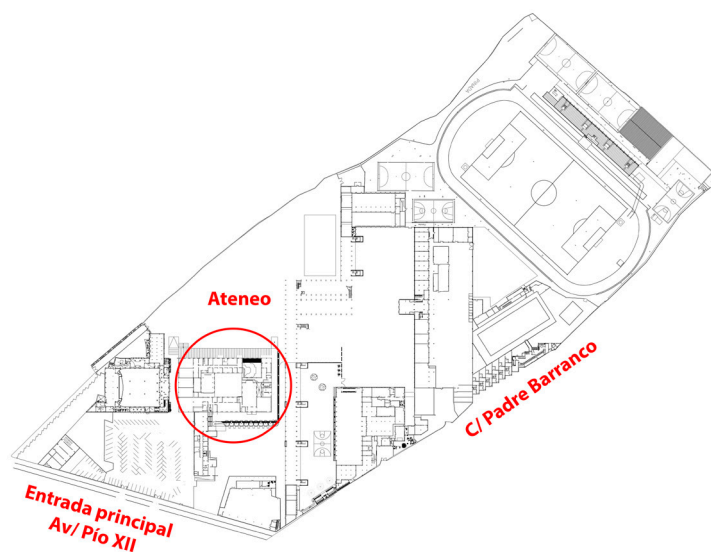


Figura 12 (a la izquierda). Andrés Cillero junto a una de sus obras. Imagen digitalizada, fondo documental CIDA.

Fuente: MUSEU D'ART CONTEMPORANI VICENTE AGUILERA CERNI. Museo de Vilafamés, Andrés Cillero. 15-01-2012. [consulta: 2014-06-05]. Disponible en: <<http://museovilafames.wordpress.com/2012/01/15/andres-cillero/>>

Figura 13 (a la derecha). Ubicación de la Sala A.M.P.A. en el Ateneo, dentro del conjunto del colegio.

Planta del colegio aportada por Vicente Fuster, director.



### 2.2.2. Análisis

#### Contexto creativo

Andrés Cillero (Fig. 13) es un artista considerado como el introductor del Pop-art en España, pero en su producción muestra una continua evolución a lo largo de su trayectoria artística<sup>1</sup>.

Nació el 29 de octubre de 1934 en Valencia y su vocación artística comenzó desde su niñez. Debido a la prematura muerte de su madre en 1941, Cillero se traslada a vivir con su abuelo y sus tíos, matriculándose en la Escuela Superior de Bellas Artes de San Carlos animado por su tío, quien impartía clases de pintura en dicho centro.

Su completa dedicación al arte llega cuando recibe un premio en la en la Exposición de Arte Universitario de 1951.

Tras haber terminado sus estudios y obtenido el título de profesor de dibujo, Cillero decide ampliar su educación viajando a Madrid, París y Roma, olvidándose de las pautas estilísticas establecidas en España durante la posguerra, donde “la vanguardia europea brillaba por su ausencia en los libros”<sup>2</sup>.

En 1956 se traslada a vivir a Italia y posteriormente a Marruecos. Allí conoce tanto la obra de los artistas del Renacimiento como de los contemporáneos. Además, establece contacto con artistas que trabajan la muralística, y empieza su gusto por la creación y empleo de materiales diferentes en los murales.

En este tiempo Cillero trabaja el cubismo, futurismo, Pop Art, informalismo, corrientes que conoció fuera de España.

1 TRIANA ARTS. *Andrés Cillero: el Grotesch-Art*. 09-10-2012. [consulta: 2014-06-05]. Disponible en: <<http://trianarts.com/andres-cillero-el-grotesch-art/>>

2 REAL, O. Andrés Cillero. En: *Andrés Cillero: una mirada múltiple*, p. 34



Figura 14 (a la izquierda). Cillero, A. Ibiza 60, 1961. Colección Francisco Puchol. Fuente: *Andrés Cillero: una mirada múltiple*. Valencia: Generalitat Valenciana, 2002. ISBN 8448230396

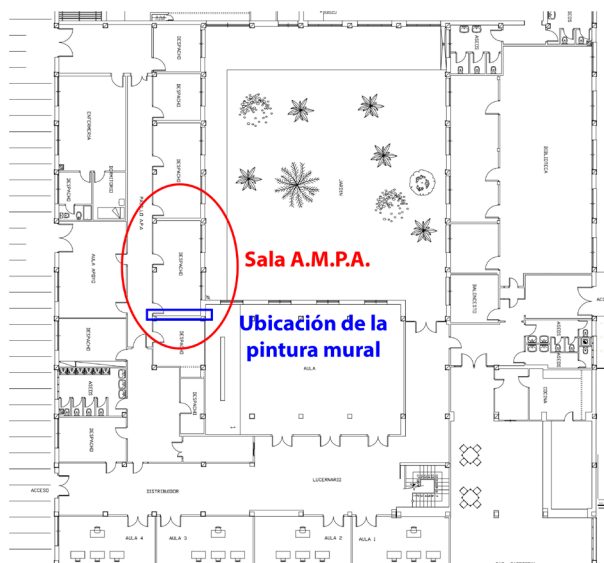


Figura 15 (a la derecha). Ubicación de la pintura mural en la estancia. Planta del colegio aportada por Vicente Fuster, director.

Entre 1958 y 1964 comienza a trabajar el mural, tanto mosaicos cerámicos como a pincel, y supone la parte más importante de su obra como muralista. Además, en sus cuadros introduce los relieves e investiga con los volúmenes en la pintura.

Durante esta época lleva a cabo gran cantidad de trabajos murales en iglesias, edificios públicos y centros educativos. En este último grupo se encuentra la pintura mural “Anunciación”, ubicada actualmente en la sala A.M.P.A. del colegio religioso Escuelas Profesionales San José, informalista con rasgos cubistas realizada en 1964. Una obra que recuerda al estilo de este mural es “Ibiza 60” realizada en 1961, donde emplea formas geométricas y realiza representaciones figurativas (Fig. 15).

Frente a ella en la misma sala, Cillero realizó un mosaico cerámico.

Estos murales fueron encargados al artista por la dirección del colegio para decorar una capilla, puesto que es la función original de la sala, pero en 1994 aproximadamente se remodeló la estancia, según testimonio oral de Vicente Fuster, director del colegio<sup>3</sup>, convirtiéndose en la actual sala donde se reúne la asociación de padres del colegio y descontextualizando la función los murales (Fig. 16).

Transcurridos unos años, Cillero comienza a introducir en sus creaciones murales nuevas técnicas y materiales, como el aerógrafo y el acero inoxidable. Ejemplos de esto serían los murales realizados en el Aeropuerto de Valencia y en la Escuela Superior de Ingenieros Industriales<sup>4</sup>.

Para el artista, el mural fue siempre utilizado para investigar nuevos materiales distintos a los empleados en sus cuadros, el óleo o el acrílico.

Así, en 1964 comienza a introducir en sus pinturas otros materiales y volúmenes, y a llenarlas de símbolos y contenido erótico. La mayoría de

<sup>3</sup> Entrevista realizada con Vicente Fuster, director del colegio religioso Escuelas Profesionales San José, Valencia, el 13 de mayo de 2014.

<sup>4</sup> REAL, O. *Andrés Cillero: la creatividad cómplice*, p. 27

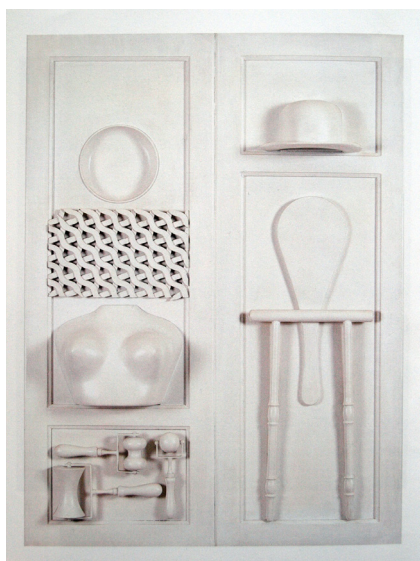


Figura 16 (arriba). Cillero, A. Elle et Lui, 1966. Ensamblaje. Propiedad Vda. de Cillero.

Fuente: *Andrés Cillero: una mirada múltiple*. Valencia: Generalitat Valenciana, 2002. ISBN 8448230396

Figura 17 (abajo). Cillero, A. La Mona No-Lisa, 1987. Acrílico sobre tablero. Colección García Barrio.

Fuente: *Andrés Cillero: una mirada múltiple*. Valencia: Generalitat Valenciana, 2002. ISBN 8448230396

sus obras representan cuerpos humanos desnudos o fragmentos de ellos.

A partir de 1966 comienza una nueva etapa en la que determina su actitud creativa, síntesis del surrealismo y el pop-art<sup>5</sup>. Cillero nombra su obra como grotesca en su “Manifiesto Grotesch”, dando lugar a la etapa “Grotech-art”<sup>6</sup>, palabra inventada por él mismo y que define su producción como “distinto, diferente, lo snob, lo extravagante y la rebeldía contra el buen gusto tópico”<sup>7</sup>. Un ejemplo de esta obra es el cuadro “Elle et Lui” (Fig. 17), del mismo año en el que redacta su manifiesto.

En 1971 comienza un periodo en el que experimenta con nuevos materiales en trabajos realizados con gomaespuma, telas endurecidas, lacas sintéticas y pastas esmaltadas<sup>8</sup>, que da lugar a su etapa llamada “Gótico Lavable”, donde la mayoría de sus piezas las realiza en resina de poliéster endurecido, pintadas casi siempre en oro, blanco y negro, presentando un solo cuerpo humano o partes de ellos, realizados con moldes<sup>9</sup>.

Durante esta etapa realiza también algunos trabajos murales, y expone en la XII Bienal de Sao Paulo, Bruselas, Munich, Madrid y Valencia, lo que supuso el conocimiento internacional de la obra de Cillero.

Llegando a los 80, la obra de Andrés Cillero se vuelve más plana, menos barroca y anecdótica, aunque más inquietante y sintética<sup>10</sup>, comenzando su etapa “Fold-in”. Realiza en este periodo las series “Frutas” y “Blancos”, y la obra “La Mona No-Lisa” (Fig. 18)<sup>11</sup>.

Sus últimos trabajos los realiza en los 90, produciendo una serie de carácter monográfica marcada por su estado de ánimo en la enfermedad, ya que le detectan cáncer de pulmón. Son obras de formatos diferentes a los que solía emplear, de mayor o de menor formato, donde representa pulmones, arterias, células, pechos femeninos, animales de laboratorio o etiquetas de botellas alcohólicas, en una mezcla de ironía y lucha<sup>12</sup>. Algunos ejemplos de esta serie son “Cadena glútea”, “Hor-mona” o “Milagro”. El 24 de diciembre de 1993 muere tras ser nombrado Académico por el presidente de la Real Academia de Bellas Artes de San Carlos en Valencia.

5 MUSEU D 'ART CONTEMPORANI VICENTE AGUILERA CERNI. Museo de Vilafamés, Andrés Cillero. 15/01/2012. [consulta: 2014-06-05]. Disponible en: <<http://museovilafames.wordpress.com/2012/01/15/andres-cillero/>>

6 REAL, O. *Andrés Cillero: la creatividad cómplice*, p. 28

7 REAL, O. Andrés Cillero. En: *Andrés Cillero: una mirada múltiple*, p.27

8 *Ibid*, p. 42

9 *Ibid*, p. 43

10 MUSEU D 'ART CONTEMPORANI VICENTE AGUILERA CERNI. Museo de Vilafamés, Andrés Cillero. 15/01/2012. [consulta: 2014-06-05]. Disponible en: <<http://museovilafames.wordpress.com/2012/01/15/andres-cillero/>>

11 REAL, O. *Op. cit*, p.48

12 MUSEU D 'ART CONTEMPORANI VICENTE AGUILERA CERNI. Museo de Vilafamés, Andrés Cillero. 15/01/2012. [consulta: 2014-06-05]. Disponible en: <<http://museovilafames.wordpress.com/2012/01/15/andres-cillero/>>

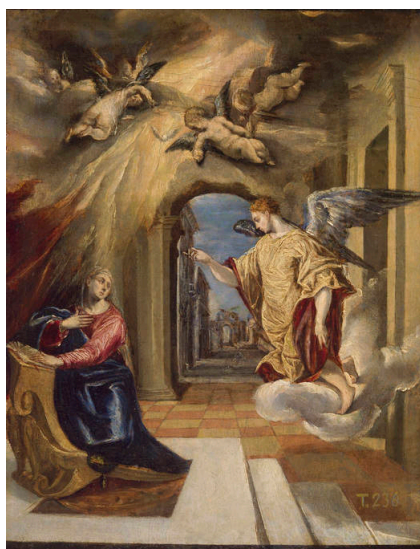


Figura 18 (arriba). Fray Angélico. La Anunciación, 1428. Museo del Prado, Madrid. Fuente: MUSEO DEL PRADO. [consulta: 05/06/2014]. Disponible en: <<https://www.museodelprado.es/coleccion/galeria-on-line/galeria-on-line/obra/la-anunciacion/>>

Figura 19 (abajo). El Greco, La Anunciación, 1570. Museo del Prado, Madrid. Fuente: MUSEO DEL PRADO. [consulta: 05/06/2014]. Disponible en: <<https://www.museodelprado.es/coleccion/galeria-on-line/galeria-on-line/zoom/1/obra/la-anunciacion-1/oimg/0/>>

### Iconografía

En la pintura mural se representa el momento en el que el ángel Gabriel anuncia a María que va a ser madre de Jesús .

La pintura se divide en dos escenas diferenciadas por el empleo de distintas gamas de color. En dos tercios de la pintura predominan los colores cálidos, terrosos, y es donde se representa al Ángel Gabriel entregando una espiga, símbolo de la fecundidad, a la Virgen María, que se encuentra representada a la izquierda de la pintura y donde predominan los tonos azules.

Las formas en las que se representa la escena son cubistas, geométricas, predominando los planos de color.

La Anunciación de María es un tema muy empleado por grandes artistas en la antigüedad que Cillero ha realizado en la época moderna, y que está en concordancia con el lugar para el que fue realizada la pintura, la capilla de un colegio religioso.

Así, se conoce el famoso cuadro del mismo tema de Fray Angélico realizado en 1428 o el realizado por El Greco en 1570, ambos ubicados en el Museo del Prado, Madrid (Fig. 19 y 20).

### Estudio técnico y estilístico

La obra está realizada sobre un muro posiblemente compuesto por una mampostería de ladrillos de arcilla fijados unos a otros mediante un mortero de cemento y un enlucido final de yeso.

La técnica artística empleada por el artista es al seco, posiblemente temple de huevo<sup>13</sup>, una técnica al temple tradicional.

En su obra mural, Cillero empleaba otras técnicas diferentes a las utilizadas en sus cuadros, experimentando además con distintos materiales. En este caso ha empleado una técnica muy usada en la antigüedad acorde con el tema que representa, también muy reproducido en esa época.

El estilo de la pintura es cubista e informalista, utilizando formas geométricas y gamas de colores fríos y cálidos muy diferenciados según la escena que compone.

La pincelada empleada por el artista es poco cubriente, llegando a realizar aguadas o veladuras en varias zonas de la pintura. La superficie tiene una textura lisa, aunque se advierte la dirección de las pinceladas dadas por Cillero.



Figura 20 (a la izquierda). Grieta y desprendimientos de pintura.



Figura 21 (a la derecha). Fotografía del ambiente en el que se encuentra la obra.

### Estado de conservación

La obra se encuentra situada en la pared izquierda en relación a la puerta de entrada de la sala donde se encuentra.

Es una estancia que en origen era una capilla y que actualmente es un aula donde se encuentran mesas y sillas que ocupan gran parte de la estancia, utilizada como sala de reuniones para padres de alumnos y profesores del colegio. La estancia también alberga otro mural-mosaico de Andrés Cillero (Fig. 22).

La habitación se encuentra iluminada por luz natural que entra por las ventanas ubicadas en el muro izquierdo en relación a la obra, y por lámparas de luz fluorescente. En cualquier caso, la luz no incide directamente sobre la obra.

En relación al estado de conservación del soporte, presenta una grieta que recorre de arriba abajo toda la pintura, situada en la mitad de la misma aproximadamente, que ha podido ser provocada por movimientos de la estructura del muro que ocupa. Esta gran grieta ha producido además el desprendimiento del enlucido y la capa pictórica en varias zonas (Fig. 21).

En cuanto a la capa pictórica, se observa abrasión y pérdidas de la misma en la zona inferior del mural, a la altura de las sillas que ocupan la estancia (Fig. 23).

También se advierte la presencia de elementos adhesivos en la superficie (Fig. 22), acumulaciones de pintura de naturaleza diferente a la de la obra (Fig. 22), manchas de un material graso y grafismos, provocados también por la falta de valoración de la pintura, actos vandálicos en todo caso, ya sean realizados consciente o inconscientemente.

Toda la pintura se encuentra cubierta por una leve capa de suciedad superficial procedente de las partículas de polvo del ambiente.

Figura 22. Composición de imágenes donde se observan diversas alteraciones:

- Elemento ajeno adherido (superior izquierda)
- Mancha de pintura de distinta naturaleza al original (superior derecha)
- Abrasión y pérdida de película pictórica (inferior izquierda)
- Posibles hongos procedentes de la naturaleza orgánica de la película pictórica (inferior derecha)



En zonas puntuales del mural se observa una acumulación que parece tener aspecto de pelusa de un tono ocre oscuro. Podrían tratarse de hongos derivados de la naturaleza orgánica de la película pictórica (Fig. 22).

Se trata de una obra de valor sentimental personalmente para Vicente Fuster, director del colegio, puesto que le gusta estéticamente y desde que llegó a la dirección del mismo lleva observando como se deteriora con el tiempo. El propio director valora la posibilidad de una intervención de restauración en la obra cuando los recursos económicos sean suficientes para ello.<sup>14</sup>

<sup>14</sup> Entrevista realizada con Vicente Fuster, director del colegio religioso Escuelas Profesionales San José, Valencia, el 13 de mayo de 2014.



### 2.2.3. Ficha de presentación

<b>Autor</b>	Andrés Cillero Dolz
<b>Técnica</b>	Mosaico cerámico mixto, materiales cerámicos, cocidos y esmaltados.
<b>Fecha</b>	1964
<b>Tema</b>	Posiblemente la Eucaristía
<b>Localización</b>	Sala A.M.P.A., Colegio Religioso Escuelas Profesionales San José, Av/ Pío XII nº 65, Valencia
<b>Dimensiones</b>	5,21 x 2,84 m
<b>Comitente</b>	Dirección de colegios jesuitas
<b>Estado de conservación</b>	Bueno



Figura 23. Fotografía general.



Figura 24 (a la izquierda). Mosaico realizado en colaboración con Nassio Bayarri en el colegio religioso Inmaculado Corazón de María en 1963.

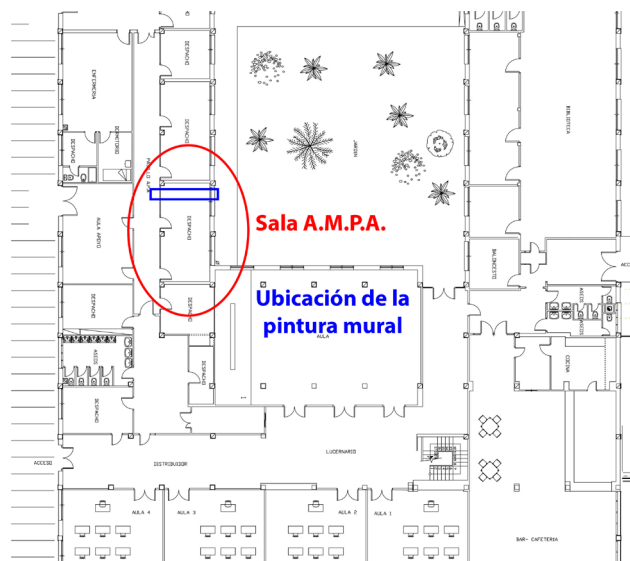


Figura 25 (a la derecha). Ubicación del mural-mosaico en el colegio. Planta aportada por Vicente Fuster, director.

#### 2.2.4. Análisis

##### Contexto creativo

Como se ha mencionado anteriormente, Andrés Cillero es un artista que durante toda su vida ha mantenido una evolución constante, investigando tanto en técnicas como en materiales.

La mayor parte de su producción como artista la ha dedicado a la pintura de caballete, aunque entre 1958 y 1964 estuvo interesado en las posibilidades que le ofrecía la muralística de investigar con materiales diferentes a los que acostumbraba a emplear en sus cuadros.

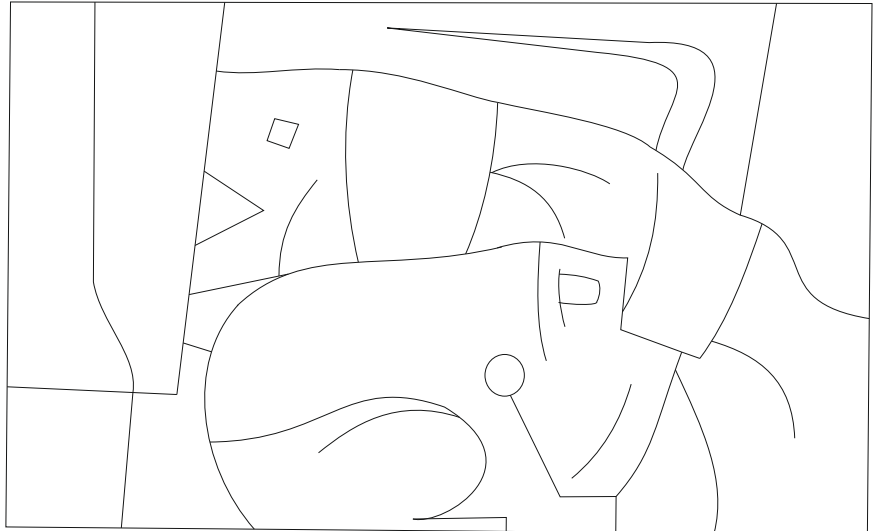
Esta técnica del mural la conoció en su estancia en Italia durante 1956, y la ha empleado tanto en decoraciones murales a pincel como en la realización de mosaicos.

En su producción de mosaicos, se encuentra el realizado en la antigua capilla del colegio religioso Escuelas Profesionales San José de Valencia en 1964 (Fig. 29). Se trata de un mosaico cerámico de estética informalista que se encuentra enfrentada a la pintura mural anteriormente mencionada.

El artista realizó este mosaico con una funcionalidad: albergar la hostia sagrada. Puesto que fue creado para decorar una capilla, el mural contenía un vano a modo de sagrario en el centro de la decoración, por lo que es la zona donde se encontraría el altar de la antigua capilla antes de la remodelación.

Otro trabajo de mural-mosaico se encuentra en el paramento exterior del colegio religioso Inmaculado Corazón de María, también en la misma ciudad, decoración que realizó colaborando con Nassio Bayarri en 1963 (Fig. 28).

Figura 26. Diagrama de líneas.



### Iconografía

En el mosaico se representan figuras abstractas, probablemente zoomórficas, pudiendo tratarse de un pez y una rana, ambos símbolos utilizados en la religión cristiana (Fig. 30).

El símbolo del pez o "ICHTHYS" en el cristianismo fue adoptado por la Iglesia para representar a Jesucristo y la fe de los cristianos.

Originalmente, el pez era representado por dos líneas curvas opuestas que se cruzaban en un extremo, y en su interior contenía la palabra griega ΙΧΘΥΣ, que traducido al castellano significa "Jesús, Cristo, Hijo de Dios, Salvador".

Es un símbolo que representaba la fe de los cristianos en el Mesías Salvador, y por eso ha aparecido en numerosas ocasiones en las decoraciones del arte paleocristiano, como por ejemplo en los frescos de las catacumbas de Santa Priscila.

El pez, además, tiene otro significado que alude al bautismo, pues "el cristiano nace en las aguas bautismales a la Vida y vive en las aguas de la gracia del Espíritu, y fuera de ellas, como un pez, muere"<sup>1</sup>, pero en relación al mosaico de Cillero, el pez acoge su significado relacionado con la Eucaristía, con el pasaje bíblico de la multiplicación de los panes y los peces, "el alimento que no termina nunca, que se da a todos"<sup>2</sup>, puesto que fue creado para decorar una pequeña capilla y albergar un sagrario.

La rana simbolizaba para los cristianos la fertilidad, el nacimiento y la resurrección.

1 *El símbolo del pez*. [consulta: 2014-06-05]. Disponible en: <file:///C:/Users/usuario/Desktop/el-simbolo-del-pez.pdf>

2 *El símbolo del pez*. [consulta: 2014-06-05]. Disponible en: <file:///C:/Users/usuario/Desktop/el-simbolo-del-pez.pdf>



Figura 27 (a la izquierda). Materiales empleados a modo de teselas.



Figura 28 (a la derecha). Vista de la ambientación de la obra.

### Estudio técnico y estilístico

La técnica del mosaico es una técnica empleada desde los antiguos romanos para decorar sus villas o residencias. Es una técnica que ha evolucionado tanto en los materiales utilizados como en las representaciones.

Los primeros mosaicos romanos decoraban pavimentos y estaban realizados con teselas de materiales pétreos. Con el tiempo, se introdujo el gusto por las decoraciones musivarias en los paramentos y el empleo de materiales cerámicos o vidrio, además de los cambios de las representaciones, que comenzaron siendo geométricas para ir introduciendo poco a poco elementos figurativos.

El mosaico realizado por Cillero decora un muro que se encuentra en el interior de una sala, sin formar parte de ningún paramento de la misma, dejando un hueco entre la pared y la obra (Fig. 31).

Posiblemente el propio artista construyera o encargara construir ese muro empleando ladrillos de arcilla fijados con cemento unos a otros.

Presenta una capa de preparación probablemente de cal y arena, donde se colocan las grandes teselas de diferentes materiales cerámicos, cocidos y vidriados, algunos reutilizados que en origen eran objetos o formaban parte de otras decoraciones (Fig. 32). Es posible que el mortero lleve en su composición la adhesión de cemento para asegurar el agarre de las teselas.

Emplea teselas de distintos tamaños y formatos, que las coloca orientadas según la línea de la forma que van a representar.

La obra es de estilo informalista, el estilo adoptado por el artista en sus producciones durante este periodo.



Figura 29 (a la izquierda). Huevo entre el mosaico y la pared.



Figura 30 (en el centro). Pérdida de material (arriba) y elemento adherido (abajo).



Figura 31 (a la derecha). Intervenciones anteriores: hueco de sagrario (arriba) e incorporación de tomas de corriente (abajo)

### Estado de conservación

La obra se encuentra frente a la Anunciación, anteriormente comentada. En el aula donde se ubica, las mesas y sillas se orientan hacia este mural, puesto que sobre él baja la pantalla de proyecciones, ocultando parte del mismo. Además, es tapado en ocasiones por una pizarra móvil.

El hueco que queda entre el reverso del mosaico y la pared es utilizado para almacenar material docente y elementos usados en los actos que tienen lugar en el colegio (Fig. 29).

La iluminación de la sala es natural y artificial con luz fluorescente, sin incidir directamente sobre la obra. Sí puede llegar a incidir las radiaciones de luz que emite el proyector, aunque al ser una obra compuesta por materiales cerámicos la luz no es un agente de deterioro que le afecte gravemente.

En cuanto al estado de conservación, el soporte se encuentra en buen estado, no presenta alteraciones visibles a simple vista. El mortero empleado para adherir las teselas ha perdido resistencias mecánicas y en varias zonas se encuentra descohesionado, provocando el desprendimiento de algunas de ellas, con la consiguiente pérdida de material (Fig. 30).

Toda la superficie se encuentra cubierta por una leve capa de suciedad superficial procedente del polvo ambiental, y en algunas zonas se advierten elementos adhesivos, algunos de ellos colocados para evitar el desprendimiento y pérdida de teselas que se encuentran sueltas, y otros colocados de modo que sujetarían algún tipo de papel o documento sobre el mosaico para mostrarlo a las personas sentadas en la habitación (Fig. 30). Muchas de las teselas se encuentran abrasionadas en su superficie debido al roce con elementos de mayores resistencias mecánicas y algunas de ellas presentan grietas por golpes.

La obra también presenta una intervención anterior en la que se cerró el hueco del sagrario y se colocaron tomas de corriente (Fig. 31).

Por último, se observan manchas de pintura y de mortero utilizado en esta intervención que rebasa las teselas.

**2.2.5. Ficha de presentación**

<b>Autor</b>	Andrés Cillero Dolz y Nassio Bayarri
<b>Técnica</b>	Mosaico cerámico mixto, materiales cerámicos esmaltados y posiblemente planchas metálicas
<b>Fecha</b>	1963
<b>Tema</b>	
<b>Localización</b>	Paramento exterior, Colegio Religioso Inmaculado Corazón de María, C/ González Martí nº 4, Valencia
<b>Dimensiones</b>	
<b>Comitente</b>	Dirección de colegio
<b>Estado de conservación</b>	Bueno



Figura 31. Fotografía general.



### 2.2.6. Análisis

#### Contexto creativo

Entre las obras musivarias que ha realizado Andrés Cillero se encuentra la realizada en el paramento exterior del colegio religioso Inmaculado corazón de María en Valencia en 1963 junto a Nassio Bayarri.

En 1961 se comenzó a construir el nuevo edificio en el mismo lugar donde se encontraba el antiguo colegio puesto que los emplazamientos que ocupaba se quedaba pequeño con la llegada de nuevas alumnas. El nuevo edificio se ocupó durante el curso de 1962 a 1963<sup>1</sup>. En este último año fue cuando se le encargó a Cillero y Bayarri la realización de este mosaico.

Ignacio Bayarri Lluch, conocido como Nassio Bayarri (Fig. 32), es un escultor, dibujante y pintor que nació en 1932 en una familia de artistas en Valencia<sup>2</sup>.

Cursó sus estudios en la Escuela de Bellas Artes de San Carlos de Valencia, donde su padre era profesor de anatomía.

En 1952 funde la primera escultura en hierro que se realiza en Valencia, “El hombre percha”, y sus primeras esculturas de planchas metálicas, latón cinc y cobre.

Su primera muestra individual la realiza en 1956 con la ayuda de Michavila, Alfaro, Monjalés y el crítico catalán Matías Ballester<sup>3</sup>. En el mismo año viajó a Italia, donde conoció al pintor Ivan Mosca y al padre del espacialismo Lucio Fontana, quien le influye en su obra. A su regreso a Valencia, conoce al muralista Manuel Gil, con quien establece lazos de amistad<sup>4</sup>.

Nassio fue co-fundador del Grupo Parpalló y, junto con algunos compañeros y críticos de arte, crea en Valencia el grupo Arte Actual.

En los 60, realizó su primer viaje a Estados Unidos donde expone en diversas ciudades y entra en contacto con artistas como J. Kennedy o P. Wilhem. Este viaje supone una evolución estética en su obra, pues a su vuelta a España y residiendo en Madrid, realiza sus primeras composiciones “cosmoístas” que suponen la ruptura total con sus anteriores obras, y en 1967 redacta su “Manifiesto Cosmoísta”, donde expresaba sus ideales artísticos<sup>5</sup>.



Figura 32 (arriba). Nassio Bayarri.

Fuente: REAL ACADEMIA DE LAS BELLAS ARTES DE SAN CARLOS. *Académicos*. [consulta: 2014-06-25]. Disponible en: <<http://www.realacademiasancarlos.com/index.php?action=ShowMember&memberId=124>>

Figura 33 (abajo). Nassio Bayarri. Rítmico Alienígena, 1990. Acero corten.

Fuente: *La geometría cósmica de Nassio*, 2009. [consulta 2014-06-25]. Disponible en: <<http://www.anuariosculturales.com/Museos%20CV/PDF%20museos%2009/013%20nassio%20bayarri.pdf>>

1 COLEGIO INMACULADO CORAZÓN DE MARÍA, *ICMaría*. Valencia. [consulta: 2014-06-26]. Disponible en: <<http://www.icmaria.es/index.php/historia-del-colegio/historia>>

2 AGRAMUNT LACRUZ, F. *Diccionario de artistas valencianos del siglo XX. Tomo I*, p. 201

3 *Ibid*, p. 202

4 *Ibid*, p. 202

5 REAL ACADEMIA DE LAS BELLAS ARTES DE SAN CARLOS. *Académicos*. [consulta: 2014-06-25]. Disponible en: <<http://www.realacademiasancarlos.com/index.php?action=ShowMember&memberId=124>>

Figura 34. Ubicación del mural en el colegio.



Realiza obras geométricas, donde busca la simbología, los gestos y los ritmos. Un ejemplo es “Rítmico Alienígena” realizada en 1990. (Fig. 33).

A partir de 1979 ejerce como profesor de escultura en la Escuela de Bellas Artes de San Carlos de Valencia. Fue nombrado Académico en el mismo año y recibió también la Medalla de Oro del Círculo de Bellas Artes de Valencia<sup>6</sup>.

### Iconografía

La figura principal de la obra representa a María con el Inmaculado Corazón en las manos. El fondo realizado con piezas cerámicas son formas abstractas y geométricas.

### Estudio técnico y estilístico

En la composición de la obra se aprecian dos tipos de materiales diferentes. Por un lado se encuentra el fondo de mosaico realizado con distintos materiales, entre ellos piezas de cerámica esmaltada, mármol, y posiblemente materiales cerámicos reutilizados. Por otro lado, la imagen central de María parece estar realizada con planchas metálicas.

Probablemente la imagen de María ha sido realizada por Bayarri y el mosaico por Cillero, puesto que este último realizó en 1964, un año después a la realización de esta obra, el mosaico que se encuentra en el colegio religioso Escuelas Profesionales San José, en el que emplea los materiales de la misma tipología.





Las grandes teselas cerámicas que componen el mosaico están sujetas probablemente mediante un mortero de cal y arena y posiblemente cemento para asegurar el agarre de las piezas.

En cuanto al mosaico, es posiblemente de estilo informalista, abstracto, y la escultura de María es una representación figurativa no naturalista.

### Estado de conservación

La obra se encuentra en el paramento exterior del colegio y ocupa toda la altura del mismo, desde el extremo superior hasta el suelo.

Al ser una obra en el exterior, se encuentra expuesto a los agentes de deterioro físicos, la humedad, la temperatura y la luz, además de los agentes contaminantes procedentes, sobre todo, de la combustión de los automóviles que circulan por las calles; o agentes de deterioro biológico, como aves o murciélagos, que podrían depositar excrementos en la obra.

El estado de conservación de la obra en general es bastante aceptable teniendo en cuenta que se encuentra expuesto al exterior. Es inevitable que presente suciedad superficial, que se aprecia sobre todo en la imagen escultórica de María (Fig. 35).

Se observan algunos faltantes del material cerámico posiblemente por la pérdida de resistencias mecánicas del mortero de agarre (Fig. 36).

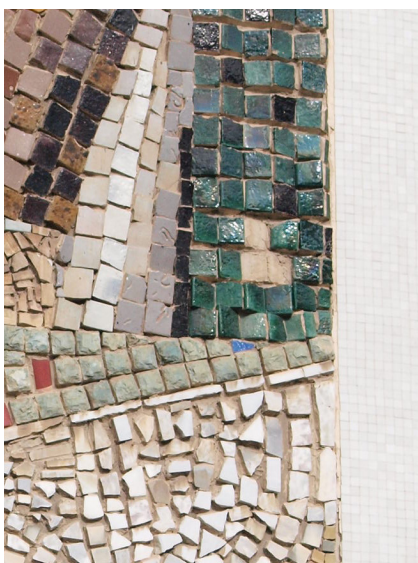


Figura 35 (arriba). Imagen escultórica de María.

Figura 36 (abajo). Faltantes de material cerámico.

## 2.3. MURALES DE JOSÉ BELLVER

### 2.3.1. Ficha de presentación

<b>Autor</b>	José Bellver Delmás (Firmado)
<b>Técnica</b>	Silicato potásico y aglutinante protéico
<b>Fecha</b>	1949
<b>Tema</b>	Santa Cena
<b>Localización</b>	Comedor, Colegio Religioso Escolapias, C/ Gran Vía Fernando el Católico nº 23, Valencia
<b>Dimensiones</b>	
<b>Comitente</b>	Dirección del colegio
<b>Estado de conservación</b>	Aceptable



Figura 37. Fotografía general.



Figura 38 (arriba). José Bellver, pinturas murales de la Iglesia de la Santa Cruz, 1941, Valencia.

Fuente: *Fiesta de San Cristobal*. [consulta: 2014-06-20]. Disponible en: <<http://www.fiestasancristobal.es/CALENDARIOVLC/JULIO.htm>>

Figura 39 (abajo). José Bellver, pinturas murales de la capilla de la iglesia de San Lorenzo, 1944, Valencia.

Fuente: *Iglesia de San Lorenzo*. [consulta: 2014-06-20]. Disponible en: <<http://www.minube.com/fotos/rincon/439451/2631311>>

### 2.3.2. Análisis

#### Contexto creativo

La mayor parte de los datos referidos en este apartado proceden del Trabajo Fin de Máster realizado por María Valero Redondo en 2009, en el que recopiló una valiosa información a través de entrevistas con la familia del artista.

José Bellver nació el 28 de mayo de 1986 en un ambiente progresista, ya que su padre era republicano blasquista.

Desde muy joven sentía pasión por el arte, tocaba el piano por influencia de su madre, pero lo que realmente le gustaba eran las artes plásticas.

A los 17 años internó en el colegio de franciscanos de Onteniente.

En 1916 obtuvo el primer premio de un concurso de cartelismo del Círculo de Bellas Artes de Valencia. Los primeros años de Bellver los dedicó a realizar carteles, por lo que le otorgan numerosos premios. Obtuvo otro en 1918 en Barcelona, donde un año más tarde se matricula en la Escuela de Artes y Oficios y Bellas Arte en Dibujo del Natural.

En 1921 obtiene el certificado de estudios de enseñanzas artísticas en la Escuela de Bellas Artes de San Carlos de Valencia, y realiza una exposición colectiva junto a Ramón Stolz, Vicente Benedito, Mateu, José Benlliure, entre otros.

Un año más tarde le otorgan el título de profesor de Dibujo Artístico y Composición Decorativa en la Escuela de Artes y Oficios de Palencia y en el 24 es nombrado director.

Realiza numerosas exposiciones entre Palencia y Valencia y en 1928 se traslada a Sevilla como profesor de la Escuela de Artes y Oficios de la ciudad. Un año después vuelve a Valencia para coger la misma plaza en la Escuela de Artes y Oficios de Valencia y en 1931 lo nombran director.

Tras finalizar la Guerra Civil en el 39, Bellver es llamado para realizar encargos que requerían la reposición de gran parte del patrimonio perdido.

La mayor parte de la producción mural de José Bellver la realiza durante los años 40, donde las ideologías católicas dominaba la estética del arte. Fue uno de los muralistas que realizaron grandes encargos por parte de la Iglesia.

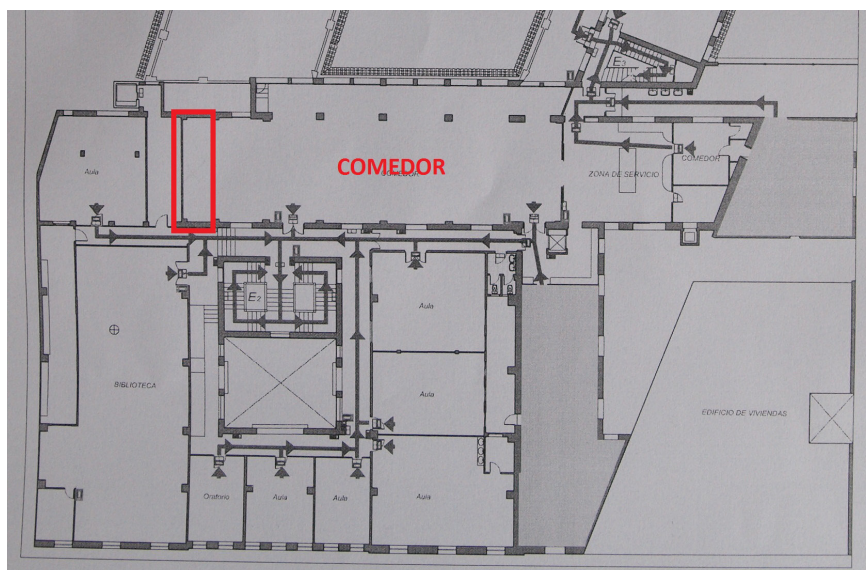
Bellver fue quien realizó el primer mural nacionalcatolicista en la ciudad de Valencia en 1941<sup>1</sup> (Fig. 38). Se trata de los frescos del Altar Mayor de la Iglesia de Santa Cruz, en el barrio del Carmen<sup>2</sup>.

Durante estos años, las formas y composiciones de sus pinturas estaban entre la pintura medieval y la renacentista, utilizando la estereocro-

1 COLLADO JAREÑO, C. *Op. cit.*

2 *Iglesia del Carmen*. [consulta: 2014-06-20]. Disponible en: <<http://www.jdiezar-nal.com/valenciaiglesiadelcarmen.html>>

Figura 40. Ubicación del mural dentro del colegio. Planta aportada por Luis Suso, administrador y secretario del colegio.



mía (frescolito) como técnica pictórica principal.

Realizó numerosos encargos para la Iglesia, como las pinturas de la capilla del colegio franciscano de Onteniente, donde estudió, en 1944; los murales de la capilla del Altar Sagrado de la Iglesia de Cheste y los de la Iglesia de San Lorenzo de Valencia en el mismo año (Fig. 39); las decoraciones de la capilla de la Iglesia de Golleta en 1945 o las de la iglesia de San Pedro en Buñol en 1948.

La mayoría de sus trabajos los realizaba por encargo por parte de la propia Iglesia u organizaciones religiosas, aunque también decoró para tiendas, centros comerciales, sociedades mercantiles e instituciones no arraigadas a la religión, como el mural realizado en 1945 en la Facultad de Medicina de Valencia o el de la Asociación de Agricultura de Valencia en 1955.

Uno de sus encargos por parte de instituciones religiosas lo obtuvo por parte del colegio de las Escolapias en Valencia, localizado en la calle Gran Vía de Fernando el Católico, en 1949<sup>3</sup>, años después de ser trasladada la sede del colegio a dicha calle.

La pintura se encuentra ubicada en el comedor del colegio. Es una pintura que representa la Última Cena de Jesucristo y los apóstoles antes de la crucifixión.

También realizó en el mismo colegio las decoraciones murales de la capilla con escenas de la vida de San José.

De igual modo, realizó los murales de la capilla del colegio religioso Hermanos Maristas de Valencia entre los años 1952 y 1953.

A partir de 1956 toda la producción muralística de Bellver va a ser de lienzos pintados en su taller para ser posteriormente adheridos al muro, debido a un accidente que tuvo sobre un andamio.

Realizó sus últimos encargos tras jubilarse como profesor de la Escuela de Artes y Oficios de Valencia en 1965, y falleció en 1970.

Figura 41. Fotografía general.



### Iconografía

La Última Cena o Santa Cena es un tema muy representado en las decoraciones del arte cristiano. Es un pasaje evangélico que tiene lugar el día anterior a la Crucifixión de Jesucristo.

La escena se sitúa en un refectorio con tres grandes balcones o ventanales al fondo de la estancia. En el centro se presenta a Jesús en actitud de juez, sentado en una larga mesa con la mano derecha levantada. A ambos lados de él, alrededor de la mesa, se sitúan los doce apóstoles, conversando entre ellos. Sobre la mesa se observan pocos alimentos, únicamente pan y vino, los símbolos del cuerpo y la sangre de Cristo. Bajo la mesa, las figuras de un gato y un perro.

En los extremos de la pintura aparecen representados dos personas de menor estatura, que parecen ser los encargados de repartir los alimentos y servir el vino.

Ha sido un tema rigurosamente elegido para decorar la estancia donde se encuentra, puesto que se trata del comedor de un colegio religioso.

Como se ha mencionado previamente, esta temática ha sido muy representada a lo largo de los años desde la época paleocristiana, teniendo como memorables ejemplos la pintura mural renacentista realizada por Leonardo da Vinci en 1497 en el refectorio de Santa María delle Grazie, en Milán, o el óleo sobre tabla de Juan de Juanes realizado en 1562 para la iglesia de San Esteban de Valencia, actualmente perteneciente al Museo del Prado, en Madrid.

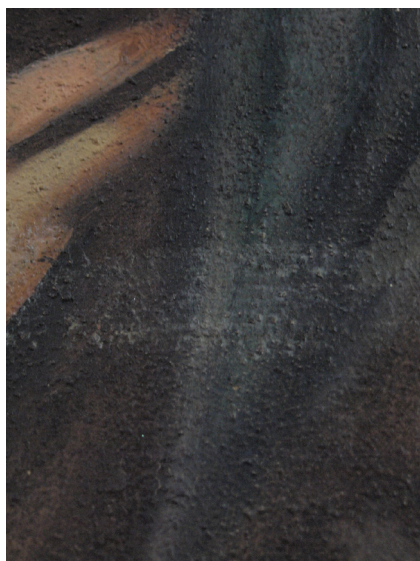


Figura 42 (a la izquierda). Textura de la superficie.

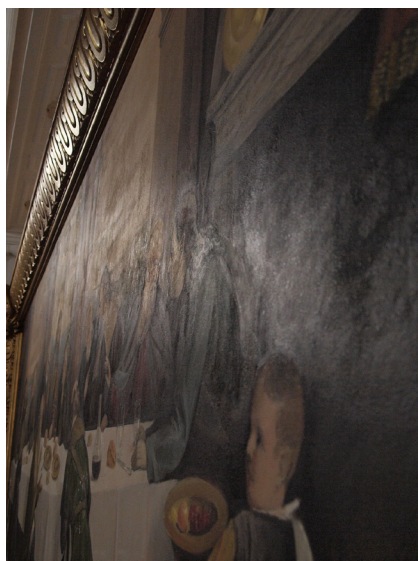


Figura 43 (en el centro). Brillos por la técnica empleada.



Figura. 44 (a la derecha). Relieve de yeso que enmarca la obra.

### Estudio técnico y estilístico

La pintura está realizada sobre un muro de ladrillos de arcilla y cemento, con un enlucido final. La técnica empleada por el artista para la decoración mural es silicato potásico y aglutinante proteico, según la fuente documental consultada<sup>4</sup>. Probablemente cuente con estrato blanco preparatorio que texturiza la superficie (Fig. 42). Además, presenta una imprimación de un tono rosado sobre la capa de preparación. Se observan brillos en la capa pictórica por la técnica artística empleada (Fig. 43).

La obra se encuentra enmarcada por un relieve de yeso dorado, haciendo parecer que se trate de una pintura exenta de grandes dimensiones en lugar de una pintura mural (Fig. 44).

El estilo artístico es academicista, arraigado a la tradición. Un estilo sobrio con colores poco luminosos, mantenido la misma tonalidad verdosa en toda la pintura, con figuras realistas, empleando una pincelada cubriente.

### Estado de conservación

La obra se encuentra ubicada en un gran comedor ocupado por multitud de sillas y mesas. La estancia se ilumina por luz natural y artificial, y cuenta con dos focos de luz fluorescentes que se dirigen hacia la pintura.

Es habitual la entrada de personas, particularmente niños a diario, en la estancia, al igual que comida, cuyos vapores se concentran en la sala, modificando la temperatura y la humedad relativa de la misma, lo que puede provocar deterioros en la pintura.

Es posible que, debido a la fácil accesibilidad de la obra pueda ser golpeada o rozada por cualquier elemento o persona. Según testimonio oral

4 VALERO REDONDO, M. *José Bellver, muralista valenciano del siglo XX. Catalogación de sus obras murales y aproximación a las técnicas pictóricas empleadas.*



Figura 45 (a la izquierda). Laguna reinte-grada.



Figura 46 (en el centro). Lagunas reinte-gradas en la zona de la firma del artista.



Figura 47 (a la derecha). Pérdidas de película pictórica que quedan sin intervenir completamente.

de Luis Suso, secretario y administrador del colegio<sup>5</sup>, pocas veces se acercan niños a la obra, puesto que están acostumbrados a ella.

La pintura ha sido intervenida en el 2007 por un equipo del Instituto de Restauración del Patrimonio de la Universitat Politècnica de València, puesto que presentaba gran cantidad de pérdidas de película pictórica y de preparación, desprendimientos de pintura, suciedad superficial y numerosos repintes.

Según el informe de restauración, se le realizó una limpieza superficial con hisopo y agua muy controlada; eliminación de repites con solventes orgánicos; consolidación de la capa pictórica con Acril 33<sup>®</sup> al 10% inyectado, previa humectación con agua y alcohol; estucado de las lagunas con Pollyfila<sup>®</sup>; reintegración cromática con gouache y ajustes finales con colores al barniz (Maimeri<sup>®</sup>) (Fig. 45 y 46).

Está en proceso de restauración, pero no ha sido finalizado todavía, por lo que aun quedan lagunas reinte-gradas únicamente con el nuevo mortero de reintegración (Fig. 47).

Las lagunas de mayor importancia se encontraban en las zonas de los perímetros. Esto se debe a un aporte de humedad por capilaridad que procede de tuberías situadas en el muro. Actualmente se encuentran reinte-gradas cromáticamente con gouache y retoque final con colores al barniz.

5 Entrevista realizada con Luis Suso, secretario y administrador del colegio religioso Escolapias, Valencia, el 15 mayo de 2014

### 2.3.3. Ficha de presentación

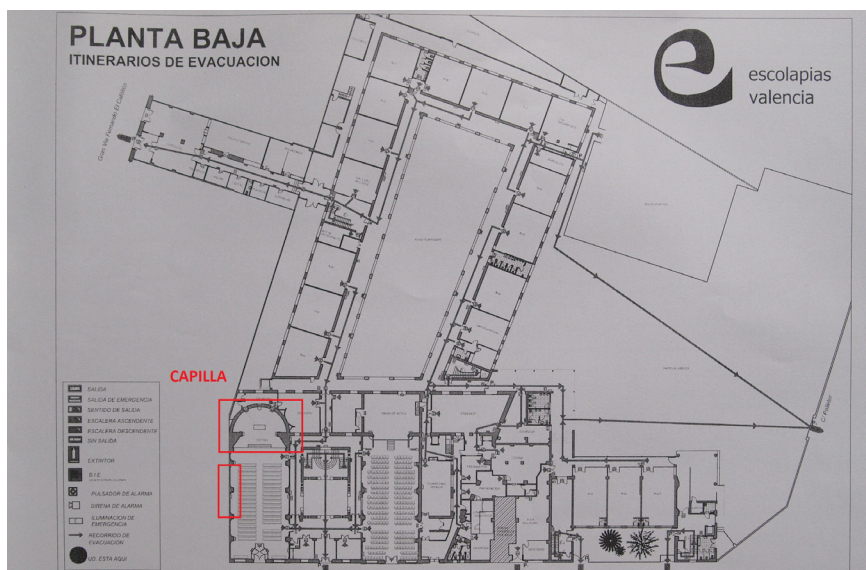
<b>Autor</b>	José Bellver Delmás (Firmado)
<b>Técnica</b>	Probablemente silicato potásico y aglutinante proteico y la misma sobre fondo de pan de oro
<b>Fecha</b>	1949
<b>Tema</b>	
<b>Localización</b>	Capilla, Colegio Religioso Escolapias, C/ Gran Vía Fernando el Católico nº 23, Valencia
<b>Dimensiones</b>	
<b>Comitente</b>	Dirección del colegio
<b>Estado de conservación</b>	Bueno



Figura 48. Fotografía general.



Figura 49. Ubicación del mural dentro del colegio. Planta aportada por Luis Suso, administrador y secretario del colegio.



### 2.3.4. Análisis

#### Contexto creativo

Además de la pintura anteriormente nombrada del comedor, Bellver realizó las decoraciones murales de la capilla del mismo colegio.

En 1944 el edificio del centro educativo se traslada a calle Gran Vía de su antiguo emplazamiento en la calle San Vicente, y en los años consecutivos se construyen la capilla, gimnasio y otras dependencias<sup>1</sup>.

Es en 1949 cuando realiza el conjunto mural localizado en la capilla (Fig. 49). Se trata de murales que representan varias escenas bíblicas donde la figura de San José aparece en la gran mayoría de las escenas.

#### Iconografía

El conjunto mural se compone de varias escenas del Nuevo Testamento<sup>2</sup>.

En el arco que se encuentra en primer lugar en el ábside, se representa en el centro a Dios sobre una nube con los brazos extendidos. A ambos lados, ángeles músicos. En la zona de la derecha aparece un ángel con una corona en las manos y bajo él, un vano con una figura escultórica de María Inmaculada, simbolizando toda la escena la coronación de la Virgen.

En la zona de la izquierda se representa otro ángel, esta vez guerrero con una vara en cuyo extremo superior lleva la cruz patriarcal, y señala hacia abajo con el extremo inferior, donde se encuentra otro vano pero esta vez con la figura escultórica de Santa Paula Montal con una niña, la fundadora de la orden de las Escolápias.

En la zona centra del ábside hay una decoración escultórica donde aparece en el centro Jesús crucificado, a su derecha San José de Calasanz,

1 FUNDACIÓ ESCOLÀPIES, *Escolapias Valencia*. Valencia. [Consulta 2014-05-20]. Disponible en: <<http://escolapiasvalencia.org/qui-som/escolapias-palma>>

2 COLLADO JAREÑO, C. *Op. cit.*

Figura 50. Vista general de las pinturas que componen el conjunto.



fundador de la orden de los Escolapios; y a su izquierda, San José y el Niño.

A la izquierda de este conjunto escultórico, se encuentra la escena de la muerte de San José, que aparece acompañado de su hijo Jesús que lo bendice, de María y tres ángeles. A la derecha, la escena de la huida a Egipto, donde se representa a la Virgen María con el Niño en los brazos montada sobre un burro tirado por San José.

En la zona superior de las pinturas murales cercanos al techo, aparece una inscripción en latín

El techo del ábside se encuentra decorado con un artesonado de madera con decoraciones con pan de oro, que también se decora con pinturas murales. Se tratan de, a la izquierda, San Lucas con el toro, y a la derecha San Mateo con su símbolo el ángel. Hay también decoraciones florales con inscripciones en latín.

En el paramento derecho del cuerpo de la capilla completan el conjunto mural dos decoraciones más con los fondos dorados.



Figura 51 (arriba). Imagen de representación con fondos dorados.

Figura 52 (abajo). Mosaicos de San Vitale, Rávena.

Fuente: Historia del arte. [consulta: 2014-06-26]. Disponible en <<http://www.historiadelarte.us/el-arte-bizantino/el-esplendor-de-ravena-i/>>

### Estudio técnico y estilístico

La capilla se compone de un único cuerpo y ábside. Las decoraciones murales se sitúan en el arco previo al ábside y en el interior del mismo, a ambos lados de la decoración escultórica que se encuentra en la zona del altar (Fig. 50).

Estas pinturas están realizadas posiblemente con silicato potásico y aglutinante proteico, según la fuente documental consultada<sup>3</sup>. con un estrato de preparación previo, al igual que la pintura anteriormente analizada localizada en el comedor del colegio realizada en el mismo año.

A ambos lados del arco se encuentran otras dos decoraciones, posiblemente de la misma técnica empleada pero esta vez sobre fondo de pan de oro, que se enlazan en cierta manera, con las dos escenas que se encuentran en la pared izquierda del cuerpo de la capilla, también con fondo de pan de oro (Fig. 50). Estos fondos están decorados imitando pequeñas teselas doradas, recordando a los mosaicos bizantinos con fondos dorados (Fig. 51 y 52).

Todo el conjunto mural se envuelve en una tonalidad ocre que unifica las diferentes escenas.

El artista empleó tonos apagados, destacando los tonos ocre y azules.

Es una pintura de líneas sutiles, empleando una pincelada suave en cuanto a texturas, cubriente pero sin empastes.

### Estado de conservación

La capilla se mantiene cerrada la mayor parte del tiempo. La entrada masiva de personas en ella coincide con actos que se llevan a cabo en el colegio, por lo que los cambios de temperatura y humedad de la misma son, normalmente, mínimos.

La iluminación de la capilla también coincide con estos actos, por lo que el resto del tiempo se encuentra apagada. Cuando es iluminada, la luz procede de una gran lámpara central en el cuerpo de la capilla y de focos situados en las esquinas superiores y otros que se colocan a una altura más cercana. El ábside es igualmente iluminado por tres focos.

La luz procedente de los focos incide en ciertas zonas directamente sobre las pinturas del conjunto mural, pudiendo provocar variaciones en los tonos de los pigmentos empleados, aunque este deterioro no se aprecia a simple vista.

Todas las pinturas del conjunto mural fueron intervenidas durante junio y julio de 2008, por lo que su estado de conservación es bastante

Figura 53 (a la izquierda). Fisura.

Figura 54 (a la derecha). Pequeñas lagunas de película pictórica.



bueno.

En esta intervención, se les realizaron una consolidación y limpieza de la superficie pictórica, y reintegración tanto volumétrica como cromática.

Pese a estas intervenciones, la obra presenta una leve fisura de la capa pictórica en la escena de la huida a Egipto (Fig. 53), y pequeñas lagunas también de película pictórica, apenas perceptibles, en la misma escena y en la inscripción en latín superior en la zona derecha de la decoración escultórica de Cristo crucificado, San José y San José de Calasanz (Fig. 54).

**2.3.5. Ficha de presentación**

<b>Autor</b>	José Bellver Delmás (Firmado)
<b>Técnica</b>	Posiblemente silicato potásico y aglutinante proteico sobre pan de oro falso
<b>Fecha</b>	1954 (según testimonio oral)
<b>Tema</b>	
<b>Localización</b>	Capilla, colegio religioso Hermanos Maristas, C/ Salamanca nº 45, Valencia
<b>Dimensiones</b>	
<b>Comitente</b>	Dirección del colegio
<b>Estado de conservación</b>	Aceptable



Figura 55. Fotografía general.

### 2.3.6. Análisis

#### Contexto creativo

Otro de los colegios religiosos en los que José Bellver realizó decoraciones murales es el colegio Hermanos Maristas de Valencia.

Fue en 1954 cuando pintó los murales, después de que se encargase la construcción del actual emplazamiento del colegio en la calle Salamanca en 1950, ya que el colegio pasó por varios edificios que se quedaban pequeños debido al aumento de alumnos. El nuevo edificio contaba con el espacio necesario y en 1953 fue inaugurado<sup>1</sup>.

Las pinturas ocupan la parte del Altar Mayor de la capilla dedicada al Sagrado Corazón con decoraciones figurativas sobre fondos de pan de oro.

#### Iconografía

La capilla donde se encuentra el conjunto pictórico está dedicada al Sagrado Corazón de Jesús, en el centro de la cúpula de cascarón se encuentra una imagen escultórica de Jesús con el Sagrado Corazón.

En la cúpula semicircular del ábside aparece en el centro Dios Padre como Pantocrator en una mandorla y a ambos lados la Virgen María y San Marcelino Champagnat, fundador de la orden de los maristas, ofreciendo un ramo de flores.

A la derecha de San Marcelino aparece San Vicente con la palma y con un medallón donde se representan a dos hermanos maristas: H. Crisanto y H. Bernardo.

En el lado izquierdo de María aparece el Ángel que acompañó a Tobías con un medallón donde se representan a dos antiguos alumnos del colegio.

Bajo estas escenas hay un conjunto de seis vidrieras donde se muestran seis ángeles introducidos en el interior de arcos, al igual que la imagen del Sagrado Corazón. Estos arcos están decorados con motivos florales y, en menor medida, geométricos.

Ambos lados del ábside están decorados con imágenes escultóricas de María Inmaculada, a la izquierda, y San Joaquín junto a Santa Ana, en la izquierda. En la parte superior de estas imágenes se representan dos ángeles.

Esta información ha sido adquirida según testimonio oral de Javier Salazar, director del colegio religioso Hermanos Maristas de Valencia<sup>2</sup>.

---

1 Colegio Sagrado Corazón Hermanos Maristas, *Maristas Valencia*. Valencia. [consulta: 2014-06-24]. Disponible en: <<http://www.maristasvalencia.com/>>

2 Entrevista realizada con Javier Salazar, director del colegio religioso Hermanos Maristas de Valencia, el 24 de junio de 2014.



Figura 56 (a la izquierda). Fotografía de zona de dorados sin decoración incisa.



Figura 57 (a la derecha). Fotografía de zona de dorados con decoración incisa.

### Estudio técnico y estilístico

El conjunto mural ocupa la cabecera de la capilla. La técnica empleada es probablemente silicato potásico y aglutinante proteico<sup>3</sup>, según fuentes documentales. El pintura está realizada posiblemente sobre una capa de preparación blanca, y fondos de pan de oro dorados con bol rojo.

Los fondos dorados de la pintura del interior de la cúpula de semicírculo se encuentran incisos con decoraciones a modo de teselas (Fig. 57), de la misma manera que los fondos dorados de las decoraciones de la capilla anteriormente nombrada del colegio religioso Escolapios en Valencia, recordando también a los fondos de las decoraciones bizantinas.

Los fondos dorados de las pinturas de ambos lados del arco de la cúpula no se encuentran decorados (Fig 56). Es posible que estas pinturas que se encuentran fuera de la cúpula estén realizadas por el mismo artista por la formas de las representaciones y el colorido empleado, aunque no se encuentran firmadas.

Las representaciones son figurativas y realistas, predominando los tonos ocres.



Figura 58 (a la izquierda). Posible oxidación de pan de oro falso empleado.



Figura 59 (en el centro). Desprendimientos del pan de oro.



Figura 60 (a la derecha). Posibles marcas del paso de agua.

### Estado de conservación

Al igual que la capilla anteriormente analizada del colegio de los Escolapios de Valencia, esta también se mantiene cerrada la mayor parte del tiempo, y la entrada de personas coinciden con la celebración de algún acto importante o la festividad de algún santo, por lo que las condiciones medioambientales, en ese sentido, varían poco durante la mayoría del tiempo.

La capilla se ilumina mínimamente por la poca luz que entra a través de las vidrieras y en gran medida por luz artificial procedente de dos grandes lámparas colgadas del techo y por focos de luz en las paredes de la estancia. En ningún momento la luz incide directamente sobre las pinturas.

Las pinturas que se encuentran en el altar se encuentran en buen estado de conservación, pues no se observan deterioros visibles. En cambio, las pinturas que se encuentran fuera de la cúpula semicircular, se encuentran en peor estado. Las alteraciones se producen en mayor medida en los fondos dorados.

Es posible que el pan de oro empleado en la decoración de los fondos sea pan de oro falso. Se observan unas formas cuadradas en el pan de oro de un tono diferente al mismo, que podría deberse a la oxidación de los materiales utilizados para la fabricación del pan de oro falso debido posiblemente a un aporte de humedad por detrás del muro (Fig. 58). En la zona superior, pegado al techo, se aprecian unas manchas de un tono más oscuro, que posiblemente sean también por aporte de humedad por filtración.

Además en varias zonas, esta humedad ha podido reblandecer el bol empleado en el dorado, haciendo que el pan de oro se desprenda, formando como una especie de abrasión en este estrato que hace que se aprecie el estrato de bol rojo (Fig. 59). También se encuentra fisurado en ciertas zonas y se observan marcas posiblemente del paso del agua localizados en la parte superior de la decoración de la derecha (Fig. 60).



## 2.4. MURALES DE RICARDO LLORENS

### 2.4.1. Ficha de presentación

<b>Autor</b>	Ricardo Llorens Cifre (Firmado)
<b>Técnica</b>	Posiblemente temple de cola
<b>Fecha</b>	1954
<b>Tema</b>	Alegoría a la Eucaristía
<b>Localización</b>	Capilla, Colegio Religioso San José de Calasanz, C/ Micer Mascó nº 7, Valencia
<b>Dimensiones</b>	
<b>Comitente</b>	Dirección del colegio
<b>Estado de conservación</b>	Aceptable



Figura 61. Composición de las pinturas que componen el conjunto mural



Figura 62 (arriba). Ricardo Llorens, *Mujeres bosnias*.

Fuente: Galería Segrelles. [consulta 2014-06-30]. Disponible en: <<http://www.galeriasegrelles.com/exposiciones.php?aut=69>>

Figura 63 (abajo). Ricardo Llorens, *La merienda*.

Fuente: Galería Segrelles. [consulta 2014-06-30]. Disponible en: <<http://www.galeriasegrelles.com/exposiciones.php?aut=69>>

## 2.4.2. Análisis

### Contexto creativo

Ricardo Llorens nació en Valencia el 20 de septiembre de 1926. Realizó sus estudios en la Escuela de Bellas Artes de San Carlos gracias a una beca que consiguió en el colegio de San Juan de Ribera de Burjasot. Se formó en estas enseñanzas artísticas junto a artistas como Custodio Marco, Ricardo Zamorano, Eusebio Sempere, Manuel Gil y Juan Genovés entre otros<sup>1</sup>.

Al finalizar sus estudios, fue pensionado por la Diputación Provincial de Valencia para completar su formación en la Academia de España en Roma. Fue allí donde se interesó por la pintura de vanguardia.

Tomó influencias de la pintura cubista de Vázquez Díaz en su obra, donde realizaba composiciones con un contexto realista y figurativo, donde los objetos cotidianos y escenas naturales siempre estaban presentes<sup>2</sup>. Ejemplos de su obra son “Mujeres bosnias” y “La merienda” (Fig. 62 y 63).

Fue en este tiempo, tras volver de su estancia en Italia, cuando realizó los murales que alberga el colegio religioso San José de Calasanz en Valencia. Fue un encargo por parte de la dirección del colegio para decorar, en 1954, la capilla que se encontraba en la antigua residencia de alumnos en el régimen de internado del colegio, según testimonio oral del Rector del Colegio Andrés Sánchez<sup>3</sup>. Se trataba de un conjunto mural que hiciera referencia a la Eucaristía y donde se representan diferentes escenas de la producción del pan y el vino.

Además, en el mismo colegio se encuentran dos pinturas murales más del artista, que se encuentran actualmente una en la zona del coro de la nueva capilla y otro en la sala de secretaría y administración, ambos realizados en 1960.

A partir de 1962, Llorens abandonó la pintura por motivos familiares y se dedicó por completo a la decoración y arquitectura, hasta que en 1972 fue nombrado catedrático interino en la Escuela Superior de Bellas Artes de San Carlos, lo que le hizo comenzar a pintar de nuevo y realizar numerosas exposiciones tanto a nivel nacional como internacional<sup>4</sup>.

1 AGRAMUNT LACRUZ, F. *Diccionario de artistas valencianos del siglo XX. Tomo II*, p. 972

2 *Ibíd*, p. 973

3 Entrevista realizada con Andrés Sánchez, Rector del colegio religioso San José de Calasanz, Valencia, el 30 de junio de 2014.

4 AGRAMUNT LACRUZ, F. *Op. cit*, p. 973

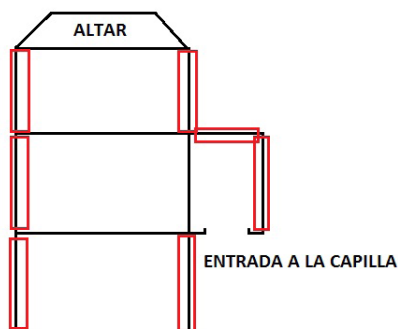


Figura 64 (a la izquierda). Ubicación de los murales dentro de la capilla.

Figura 65 (a la derecha). Ambiente en el que se encuentran las pinturas.



### Iconografía

El conjunto mural se compone de siete pinturas que hacen referencia a la Eucaristía. Cada pintura representa una fase de la recolección y fabricación del pan y el vino.

Aparece también representada la Eucaristía en una escena donde se observan personas tomando tanto el vino como la hostia sagrada.

### Estudio técnico y estilístico

La capilla se podría dividir en tres secciones separadas cada una de ellas por un arco que decora la estancia. Las pinturas también se encuentran bajo un arco en la pared y se acoplan a la forma semicircular que dejan (Fig 64 y 65).

La técnica pictórica empleada se trata posiblemente de un temple de cola y, según la fuente bibliográfica consultada, están pintadas sobre un enlucido de yeso con poca adherencia<sup>5</sup>. La pincelada utilizada por el artista en estas pinturas es bastante cubriente.

En el estilo artístico se aprecian toques cubistas en una imagen figurativa que poco se aleja del realismo. Son representaciones de la realidad, escenas cotidianas compuestas por formas simplificadas, unificada por una tonalidad ocre que generaliza todas las escenas del conjunto.



Figura 66 (a la izquierda). Descamaciones de la pintura.



Figura 67 (en el centro). Estuco de intervención anterior.

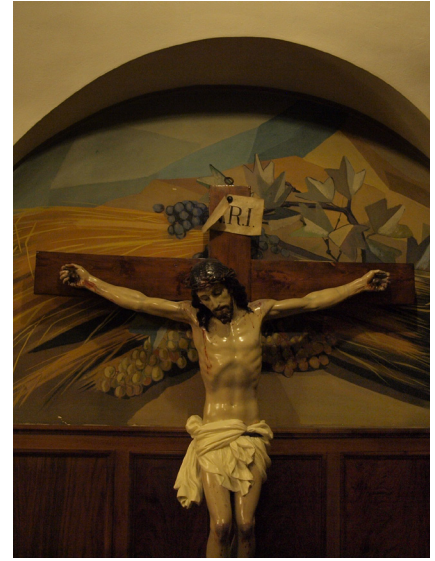


Figura 68 (a la derecha). Crucifijo colgado sobre el mural.

### Estado de conservación

El conjunto mural se encuentra en una estancia que la mayor parte del tiempo permanece cerrada. La sensación térmica del interior de esta capilla es bastante húmeda y cálida, por lo que seguramente tanto la temperatura como la humedad relativa sean elevadas.

Esto ha provocado descamación de la pintura en ciertas zonas puntuales, sobre todo en las dos escenas que se encuentran en el fondo de la estancia (Fig. 66). Posiblemente sea en esa parte de la habitación donde se produzca el aporte de humedad.

Una de las escenas, la recolección de las uvas, que se ubica en el fondo de la capilla, ha contado con una intervención anterior debido a que probablemente se desprendieron grandes trozos de pintura junto con la capa de preparación, y se volvieron a adherir posiblemente con yeso o algún estuco comercial (Fig. 67). En la misma representación se encuentran lagunas de película pictórica también estucadas.

En la escena que se encuentra justo enfrente de la puerta de entrada y salida de la capilla, hay colgado una imagen escultórica de Cristo Crucificado, provocando tensiones sobre la pintura (Fig. 69).

### 2.4.3. Ficha de presentación

<b>Autor</b>	Ricardo Llorens Cifre (Firmado)
<b>Técnica</b>	Técnica mixta (temple de huevo, mosaico y pan de oro)
<b>Fecha</b>	1960
<b>Tema</b>	
<b>Localización</b>	Dependencias de Secretaría y Administración, Colegio Religioso San José de Calasanz, C/ Micer Mascó nº 7, Valencia
<b>Dimensiones</b>	
<b>Comitente</b>	Dirección del colegio
<b>Estado de conservación</b>	Estable



Figura 70. Fotografía general.



Figura 71 (arriba). Detalle donde se aprecia el bajo relieve en las zonas de mosaico.

Figura 72 (abajo). Detalle de los nimbos dorados.

#### 2.4.4. Análisis

##### Contexto creativo

Seis años después de que Llorens fuera llamado para decorar la capilla de la residencia de alumnos internados del colegio religioso San José de Calasanz, la dirección del colegio contactó de nuevo con el artista en 1960 puesto que se había reformado parte del edificio y se habían construido nuevas estancias, entre ellas la zona donde actualmente se encuentran las salas de Administración y Secretaría, y la nueva capilla.

##### Iconografía

La escena se representa delante de una arquitectura con tres arcos. En el arco central, aparece una paloma, símbolo cristiano del Espíritu Santo. A su derecha, se representa a San José de Calasanz, fundador de la orden de los Escolapios, junto a dos niños que lo abrazan. Aparece también un ángel arrodillado en posición orante hacia San José, y otro ángel sentado en un pupitre escribiendo.

A la izquierda de la paloma, se representan dos ángeles más, uno de ellos sostiene en las manos una vara cuyo extremo superior acaba en una cruz, y el otro presenta lo que parece ser la imagen de un globo terráqueo.

Según las fuentes bibliográficas consultadas, el título de este mural es “La piedad y las letras del Padre Calasanz”<sup>1</sup>.

##### Estudio técnico y estilístico

Posiblemente, la pintura decore una pared común de ladrillos de arcilla con enlucido final de yeso.

Se trata posiblemente de una pintura al temple de huevo<sup>2</sup> con un mortero de preparación. En algunas zonas se ha realizado un bajo relieve y se ha decorado con mosaicos (Fig. 71). Las teselas de los mosaicos se han adherido al mural posiblemente empleando yeso como material de sujeción y adhesión.

Los nimbos de las figuras representadas se encuentran doradas con pan de oro y una capa previa de bol rojo (Fig. 72).

La utilizado la técnica pictórica empleando pinceladas cubrientes en los colores planos, pero en las zonas de degradación de color la pincelada es menos cubriente, utilizando más aglutinante.

1 COLLADO JAREÑO, C. *Op.cit.*

2 *Ibid.*



Figura 73 (a la izquierda). Abrasión y pérdida de la película pictórica.



Figura 74 (en el centro). Detalle de las manchas de mosaico y bordes del bajo relieve.

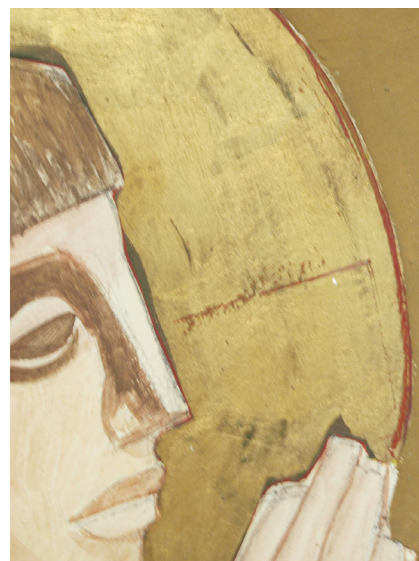


Figura 75 (a la derecha). Rayado de los dorados.

Llorens realiza en esta obra una representación cubista, con formas simplificadas y geométricas, estilo que adopta el autor a lo largo de su producción artística. Son formas más esquemáticas que las de la representación realizada anteriormente en el mismo colegio en 1954, un estilo propio más madurado.

### Estado de conservación

La obra se encuentra en una estancia que se trata de la zona de trabajo de varias personas cada día.

Mesas, sillas, armarios, y otros espacios de almacenaje de la documentación que se lleva a cabo en el colegio se encuentran colocados muy cercanos al mural, algunos de ellos pegados al mismo, por lo que el roce con otros objetos y personas es inevitable.

Este roce continuo ha provocado abrasión, desprendimientos y pérdidas de la película pictórica, sobre todo en la parte baja de la pintura (Fig. 73).

Las zonas de mosaicos se encuentran manchadas posiblemente de yeso que sobrepasa las teselas, que puede ser causa de técnica de ejecución del artista o una posible intervención en la que se han reforzado los perímetros de zonas de pintura y mortero en los que se ha realizado el bajo relieve (Fig. 74).

Probablemente se trate de un defecto de técnica del artista puesto que según testimonio oral del Rector del colegio<sup>3</sup>, la obra nunca ha sido intervenida y están considerando su próxima intervención de restauración.

El dorado de los nimbos se encuentra rayado y fisurado posiblemente por el mismo motivo de roce de personas y objetos (Fig. 75), y en zonas puntuales se observan salpicaduras de pintura de otra naturaleza diferente a la original.

3 Entrevista realizada con Andrés Sánchez, Rector del colegio religioso San José de Calasanz, Valencia, el 30 de junio de 2014.

### 2.4.5. Ficha de presentación

<b>Autor</b>	Ricardo Llorens Cifre (Firmado)
<b>Técnica</b>	Posiblemente temple de huevo sobre lienzo adherido al muro
<b>Fecha</b>	1960
<b>Tema</b>	Escolanía
<b>Localización</b>	Coro de la capilla, Colegio Religioso San José de Calasanz, C/ Micer Mascó nº 7, Valencia
<b>Dimensiones</b>	
<b>Comitente</b>	Dirección del colegio
<b>Estado de conservación</b>	Aceptable



Figura 76. Fotografía general.





Figura 77 (a la izquierda). Imagen central de la representación.



Figura 78 (en el centro). Composición de las representaciones de la obra: arriba monaguillos tocando instrumentos musicales, abajo monaguillos cantando con partituras.

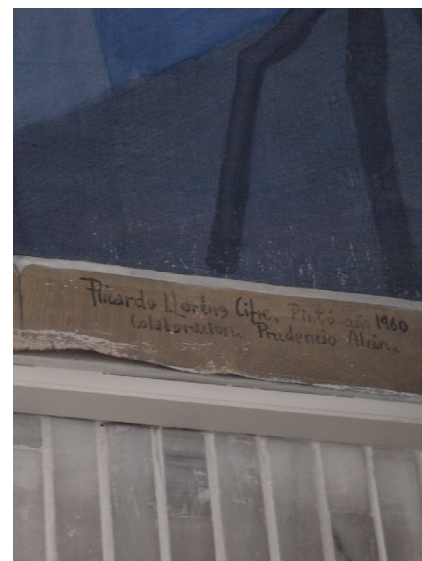


Figura 79 (a la derecha). Detalle de la firma del artista, donde se aprecia también la tela no adherida al muro.

## 2.4.6. Análisis

### Contexto creativo

En la misma fecha de realización del mural de la sala de Administración y Secretaría del colegio, Ricardo Llorens también realizó la decoración mural que se encuentra en el coro de la nueva capilla construida en 1960.

Se trata de una representación apaisada que ocupa la zona reservada para el coro cuando se celebra la liturgia en el colegio.

### Iconografía

La pintura mural representa el coro propio de una iglesia, puesto que las figuras representadas van vestidas con trajes de monaguillo.

En el centro de la escena se observa a uno de estos monaguillos tocando un órgano (Fig. 77) y a su derecha aparecen personajes tocando diferentes instrumentos musicales de cuerda y viento, como violines, violonchelos, guitarras, flautas y trompetas. A la izquierda, los coristas con las partituras y letras de las canciones de la liturgia (Fig. 78).

### Estudio técnico y estilístico

Según la bibliografía consultada, la pintura se trata de un temple de huevo sobre lienzo adherido al muro<sup>1</sup> (Fig. 79), previa capa de preparación blanca.

Es probable que se pintase el lienzo antes de ser adherido al muro en el taller del artista, y que esté formado por varios fragmentos de tela adheridas unas a otras, puesto que se trata de una obras de grandes dimensiones. Es posible que la adhesión de la tela al muro se realizase con un mortero de cal y arena.

1

COLLADO JAREÑO, C. *Op. cit.*



Figura 80 (arriba). Abrasión y pérdida de la película pictórica.

Figura 81 (abajo). Manchas procedentes posiblemente de algún estuco comercial utilizado en una anterior intervención.

El artista a empleado una pincelada muy tenue, casi aguadas en las zonas de colores más claros, donde se llega a apreciar el dibujo preparatorio posiblemente realizado a carboncillo. La pincelada en general es poco cubriente y emplea tonalidades apagadas.

El estilo artístico, como en sus otras representaciones en el mismo colegio, tiene toques cubistas, con fondos geométricos y figuras poco complejas y simplificadas.

### Estado de conservación

La capilla donde se ubica la capilla se mantiene cerrada la mayor parte del tiempo y se abre cuando en el colegio tienen lugar actos de importancia.

La sensación térmica de esta capilla, al igual que la que se encuentra en la zona de antigua residencia de alumnos, es bastante cálida. Además, la pintura se encuentra en la zona superior de la capilla, en la zona del coro que se encuentra en un piso superior, por lo que la sensación de calidez es aun mayor.

La obra presenta pérdidas de película pictórica que coinciden con las zonas en las que hay un foco en la zona superior de la pintura. Estas pérdidas pueden haber sido causadas en el momento que se colocaron estos focos, pues para ello se necesitaría una escalera que se apoyaría sobre el mural (Fig. 80).

Se observan también manchas posiblemente del mortero empleado para la adhesión del lienzo al muro por el propio artista, pero más probablemente se trate de una repetición en la que se utilizó algún estuco de tipo comercial para adherir zonas que han perdido la unión entre el soporte mural y el lienzo (Fig. 81). Pese a esto, siguen habiendo zonas de desadhesión entre la tela y el muro.

## CONCLUSIONES

La mayoría de artistas que han realizado estos murales son de prestigio reconocido, muchos con formación académica artística y algunos de ellos implicados de forma activa en labores de docencia. La mayoría realizaron estas decoraciones en su etapa de juventud, cuando estaban influenciados por artistas con estilos vanguardistas, como el cubismo o la abstracción, que conocieron en sus primeras salidas al extranjero para continuar su educación plástica. La personalidad artística y estética de la obra final de cada autor no se aprecia en las representaciones que realiza durante la época en la que pintan en estos emplazamientos, puesto que van investigando y experimentando con nuevas técnicas, materiales e incluso soportes, pasando tanto por la pintura como por la escultura.

La única excepción que podemos encontrar es la figura de José Bellver, que, durante toda su vida, la estética de su obra sigue siendo prácticamente la misma, arraigada a la tradición, realizando representaciones normalmente religiosas. Sin embargo, en cuanto a materiales y técnicas, al igual que los demás artistas nombrados en el trabajo, experimenta utilizando otros materiales distintos a los tradicionales, puesto que comienza pintando en gran medida al fresco, pero como hemos podido observar, las representaciones de los colegios religiosos las ha podido realizar con pintura al silicato, mezclado con otros aglutinantes orgánicos tal y como se recoge en sus textos manuscritos.

Estos artistas fueron los encargados de decorar los colegios cuando aumentó el número de alumnos y su economía, y se traspasaron a nuevas sedes con mayores espacios para albergar un mayor número de alumnado.

A pesar del paso del tiempo y los años, no todas las obras analizadas se encuentran descontextualizadas como en un principio se pensaba. Las pinturas murales que se encuentran, por ejemplo, en las capillas tanto del colegio de las Escolapias en Gran Vía Fernando el Católico, como las del colegio Hermanos Maristas en la calle Salamanca, se encuentran en la misma ubicación y contexto para las que fueron pintadas. Otras, como el mural-mosaico y el posible templo de huevo del colegio Escuelas Profesionales San José, en la avenida Pío XII, sí se encuentran descontextualizadas por remodelaciones que ha tenido el edificio, y actualmente no se encuentran en el recinto inicial para el que fueron concebidas, aunque su mensaje y discurso permanecen vigentes y contextualizados.

Estas pinturas se encuentran en instituciones privadas y pertenecen al propio colegio, por lo que son obras poco conocidas para el público en general debido a su limitada accesibilidad.

Muchas veces no son conscientes del valor de las obras que alberga su institución, ni que los artistas que las pintaron son de reconocido prestigio en Valencia, pero sin embargo les preocupa su apariencia, y en ciertos casos la dirección de los colegios se muestran interesados en una posible interven-

ción de restauración, siempre y cuando la economía lo permita y no se requiera de otras acciones que consideren de mayor relevancia para el colegio.

Consideramos de gran interés la elaboración de planes de conservación preventiva para las mismas que puedan ser ofrecidos a sus propietarios para facilitar que estos murales se mantengan en el mejor estado posible evitando deterioros innecesarios debidos en muchos casos a desconocimiento involuntario.

## BIBLIOGRAFÍA

- AGRAMUNT LACRUZ, F. *Diccionario de artistas valencianos del siglo XX. Tomo I*. Valencia: Albatros, 1999.
- AGRAMUNT LACRUZ, F. *Diccionario de artistas valencianos del siglo XX. Tomo II*. Valencia: Albatros, 1999.
- BONET CORREA, A. *Arte del franquismo*. Madrid: Cátedra, 1981
- CIRICI PELLICER, A. *La estética del franquismo*. Barcelona: Gustavo Gili, 1977. ISBN 8425206553
- COLLADO JAREÑO, C. *La pintura mural en la ciudad de Valencia durante el franquismo 1939-1975. Un estudio de catalogación* [tesis doctoral]. Valencia: Universidad Politécnica de Valencia, 1989.
- DE HARO GARCÍA, N. El nacimiento de un frente estético contra el franquismo: entre la abstracción y la figuración. En: *Arte, Individuo y Sociedad*, pp. 85-96. Madrid: Universidad Autónoma de Madrid, 2011, num. 23 (2), ISSN: 11315598. [consulta: 2014-01-25]. Disponible en: <<http://revistas.ucm.es/index.php/ARIS/article/view/36256/35106>>
- GRACIA, C. *Arte valenciano*. Madrid: Cátedra, 1998. ISBN 843761628X
- GRAU TELLO, M. L. *La pintura mural en la esfera pública de Zaragoza* [tesis doctoral]. Zaragoza: Universidad de Zaragoza, 2012. [consulta: 2014-01-20]. Disponible en: <<http://zaguan.unizar.es/record/9911/files/TESIS-2012-145.pdf>>
- LLORENTE HERNANDEZ, Á. *Arte e ideología en la España de la posguerra (1939-1951)* [tesis doctoral]. Madrid: Universidad Politécnica de Madrid, 2002. [consulta: 2014-01-20]. Disponible en: <<http://eprints.ucm.es/2332/1/ucm-t17306.pdf>>
- MONTOYA ALONSO, C. *La pintura mural religiosa en el Madrid del siglo XX* [tesis doctoral]. Madrid: Universidad Complutense de Madrid, 2005. [consulta: 2014-01-20]. Disponible en: <<http://biblioteca.ucm.es/tesis/bba/ucm-t28854.pdf>>
- MUÑOZ IBAÑEZ, M. *La pintura contemporánea del país valenciano 1900-1977*. Valencia: Prometeo, 1977. ISBN: 84-7199-067-9

- MUÑOZ IBAÑEZ, M. *La pintura valenciana de la posguerra*. Valencia: Universidad de Valencia, 1994. ISBN 8437016290
- NIETO ALCAIDE, V. *Manuel Hernández Mompó*. Valencia: Vicent García Editores, S. A. s.f.
- REAL, O. *Andrés Cillero: la creatividad cómplice*. Valencia: Universidad Politécnica de Valencia, 1998. ISBN 8477216029
- REAL, O. *Andrés Cillero*. En: *Andrés Cillero: una mirada múltiple*. Valencia: Generalitat Valenciana, 2002. ISBN 8448230396
- UREÑA PORTERO, G. *Las vanguardias artísticas en la postguerra española 1940-1959*. Madrid: Itsmo, 1982. ISBN 8470901206
- VALERO REDONDO, M. *José Bellver, muralista valenciano del siglo XX. Catalogación de sus obras murales y aproximación a las técnicas pictóricas empleadas*. Tesis de Master. Valencia: Universidad Politécnica de Valencia, 2009.

#### Sitios Web

- BBVA. *Colección BBVA, Manuel Hernández Mompó*. [consulta: 2014-05-13]. Disponible en: <<http://coleccionbbva.com/es/manuel-hernandez-mompo>>
- CALVO SERRALLER, F. Muere Mompó, uno de los pintores más destacados de la generación de la posguerra. En: *ElPaís.com* [en línea]. Madrid: El País, 1992-01-26. [consulta: 2014-05-13]. Disponible en: <[http://elpais.com/diario/1992/01/26/cultura/696380408\\_850215.html](http://elpais.com/diario/1992/01/26/cultura/696380408_850215.html)>
- COLEGIO INMACULADO CORAZÓN DE MARÍA, *ICMaría*. Valencia. [consulta: [2014-06-26]. Disponible en: <<http://www.icmaria.es/index.php/historia-del-colegio/historia>>
- COLEGIO NUESTRA SEÑORA DEL PILAR, *El Pilar Valencia*. Valencia: José María Salaverri S. M. [consulta: 2014-04-24]. Disponible en: <<http://www.elpilarvalencia.org/informacion/conoce/historia/>>
- COLEGIO SAGRADO CORAZÓN HERMANOS MARISTAS, *Maristas Valencia*. Valencia. [consulta: 2014-06-24]. Disponible en: <<http://www.maristasvalencia.com/>>

- COLEGIO SAN JOSÉ DE CALASANZ, *Calasanz Valencia*. Valencia. [consulta: 2014-06-30]. Disponible en: <<http://www.calasanz-valencia.org/nuestro-colegio.php>>
- EL PAÍS. El fotógrafo Centelles, los pintores Caballero, Mompó y Genovés, y el escultor Lobo, premios nacionales de Artes Plásticas. En: ElPaís.com [en línea]. Madrid/Barcelona: El País, 1984-11-30. [consulta: 2014-05-13]. Disponible en: <[http://elpais.com/diario/1984/11/30/cultura/470617204\\_850215.html](http://elpais.com/diario/1984/11/30/cultura/470617204_850215.html)>
- ESCUELAS SAN JOSÉ JESUITAS, *Escuelassj*. Valencia. [consulta: 2014-05-20]. Disponible en: <<http://www.escuelassj.com/>>
- FUNDACIÓ ESCOLÀPIES, *Escolapias Valencia*. Valencia. [Consulta 2014-05-20]. Disponible en: <<http://escolapiasvalencia.org/qui-som/escolapias-palma>>
- MUSEU D'ART CONTEMPORANI VICENTE AGUILERA CERNI. *Museo de Vilafames, Andrés Cillero*. 2012-01-15. [consulta: 2014-06-05]. Disponible en: <<http://museovilafames.wordpress.com/2012/01/15/andres-cillero/>>
- REAL ACADEMIA DE LAS BELLAS ARTES DE SAN CARLOS. *Académicos*. [consulta: 2014-06-25]. Disponible en: <<http://www.realacademiasancarlos.com/index.php?action=ShowMember&memberId=124>>
- TRIANA ARTS. *Andrés Cillero: el Grotesch-Art*. 2012-10-09 [consulta: 2014-06-05]. Disponible en: <<http://trianarts.com/andres-cillero-el-grotesch-art/>>

## ANEXOS

En este apartado se incluyen las fichas de catalogación elaboradas para el proyecto anteriormente mencionado, perteneciente a la Universitat Politècnica de València, donde se han incorporado los murales estudiados en este trabajo para su posterior introducción en la base de datos correspondiente a dicho proyecto.



**DATOS GENERALES**

**Título:**

**Autor:** Manuel Hernández Mompó (firmado)

**Tipo de obra:** Pintura mural

**Localización:** Techo del vestíbulo del Colegio Nuestra Señora del Pilar, Av/ Blasco Ibáñez 33, Valencia

**Propietario actual:** Colegio

**Fecha de ejecución:** 1957

**Intervenciones anteriores:** Sí, se desconoce la fecha



**ANÁLISIS TÉCNICO**

**Técnica:** Lienzo pintado posiblemente al óleo adherido al techo

Observación visual	<input checked="" type="checkbox"/>
Consulta documental	<input checked="" type="checkbox"/>
Estudios físico-químicos	<input type="checkbox"/>

**Estructura:**

Sistema de anclaje al muro:

Pintado	<input type="checkbox"/>
Insertado	<input checked="" type="checkbox"/>
Colgado	<input type="checkbox"/>

Bidimensional  Tridimensional

Continuo  Discontinuo

**Materiales empleados:**

	identificado	No identificado
Soporte	<input checked="" type="checkbox"/>	Soporte textil adherido al techo
Revocos	<input type="checkbox"/>	
Imprimación	<input checked="" type="checkbox"/>	Sin identificar
Superficie	<input checked="" type="checkbox"/>	Posiblemente óleo
Capa de protección	<input type="checkbox"/>	
Materiales adheridos	<input type="checkbox"/>	

**Estudios realizados:**

	Fecha	Fuente o técnica	Informe asociado
Estudio documental	<input checked="" type="checkbox"/> 2014	Tesis doctoral de Constancio Collado Jareño	
Observación visual	<input checked="" type="checkbox"/> 2014	Observación visual	
Estudio fotográfico	<input type="checkbox"/>		
Estudio colorimétrico	<input type="checkbox"/>		
Estudio medioambiental	<input type="checkbox"/>		
Toma de muestras	<input type="checkbox"/>		
Otros	<input type="checkbox"/>		

**ESTADO DE CONSERVACIÓN**

**Valoración global**

Buen estado	<input checked="" type="checkbox"/>
Aceptable	<input type="checkbox"/>
Mal estado	<input type="checkbox"/>
Precisa actuación de urgencia	<input type="checkbox"/>

**Contexto actual**

Adecuado	<input type="checkbox"/>
Inadecuado	<input type="checkbox"/>

**Informe asociado**

Sí	<input type="checkbox"/>
No	<input checked="" type="checkbox"/>

**Estudios realizados**

Observación visual	<input checked="" type="checkbox"/>
Consulta documental	<input type="checkbox"/>
Estudio fotográfico	<input type="checkbox"/>
Estudios físico-químicos	<input type="checkbox"/>

**Estado estructural**

	Causa	Técnica de identificación
Separación del soporte		
Separación entre estratos		
Descohesión o disgregación		
Fracturas		
Grietas		

**Estado de la superficie**

	Causa	Técnica de identificación
Alteraciones cromáticas		
Fallantes		
Pasmados		

**Presencia de materiales ajenos a la obra**

	Causa	Técnica de identificación
Repintes o reposiciones		
Capas de protección oxidadas		
Manchas	<input checked="" type="checkbox"/> Posiblemente mortero empleado en el sistema de adhesión de la tela al muro. Defecto de técnica	Visual

**DATOS GENERALES**

**Título:** Anunciación

**Autor:** Andrés Cillero Dolz (firmado)

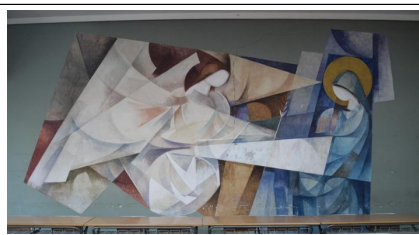
**Tipo de obra:** Pintura mural

**Localización:** Sala A.M.P.A., colegio religioso Escuelas Profesionales San José, Av/ Pío XII nº 65, Valencia

**Propietario actual:** Colegio jesuitas

**Fecha de ejecución:** 1964

**Intervenciones anteriores:** Se desconocen



**ANÁLISIS TÉCNICO**

**Técnica:** Posiblemente temple de huevo

Observación visual	<input checked="" type="checkbox"/>
Consulta documental	<input checked="" type="checkbox"/>
Estudios físico-químicos	<input type="checkbox"/>

**Estructura:**

Sistema de anclaje al muro:

Pintado	<input checked="" type="checkbox"/>
Insertado	<input type="checkbox"/>
Colgados	<input type="checkbox"/>

Bidimensional  Tridimensional

Continuo  Discontinuo

**Materiales empleados:**

	identificado	No identificado
Soporte	<input checked="" type="checkbox"/>	Paramento
Revocos	<input checked="" type="checkbox"/>	Posiblemente yeso
Imprimación	<input checked="" type="checkbox"/>	Posiblemente yeso
Superficie	<input checked="" type="checkbox"/>	Posiblemente temple de huevo
Capa de protección	<input type="checkbox"/>	
Materiales adheridos	<input type="checkbox"/>	

**Estudios realizados:**

	Fecha	Fuente o técnica	Informe asociado
Estudio documental	<input checked="" type="checkbox"/> 2014	Tesis Doctoral de Constancio Collado Jareño	
Observación visual	<input checked="" type="checkbox"/> 2014	Observación visual	
Estudio fotográfico			
Estudio colorimétrico			
Estudio medioambiental			
Toma de muestras			
Otros			

**ESTADO DE CONSERVACIÓN**

**Valoración global**

Buen estado

Aceptable

Mal estado

Precisa actuación de urgencia

**Contexto actual**

Adecuado

Inadecuado

**Informe asociado**

Sí

No

**Estudios realizados**

Observación visual

Consulta documental

Estudio fotográfico

Estudios físico-químicos

**Estado estructural**

	Causa	Técnica de identificación
Separación del soporte		
Separación entre estratos		
Descohesión o disgregación		
Fracturas		
Grietas	<input checked="" type="checkbox"/> Movimientos estructurales	Visual

**Estado de la superficie**

	Causa	Técnica de identificación
Alteraciones cromáticas		
Faltantes	<input checked="" type="checkbox"/> Roce con las sillas de la estancia; movimientos estructurales (grieta)	Visual
Pasmados		

**Presencia de materiales ajenos a la obra**

	Causa	Técnica de identificación
Repintes o reposiciones		
Capas de protección oxidadas		
Manchas	<input checked="" type="checkbox"/> Pinturas de distinta naturaleza; posibles hongos derivados de la naturaleza orgánica de la película pictórica	Visual
Otros	<input checked="" type="checkbox"/> Grafismos, pegatina. Actos vandálicos	Visual

**DATOS GENERALES**

**Título:** Posiblemente referido a la Eucaristía

**Autor:** Andrés Cillero Dolz

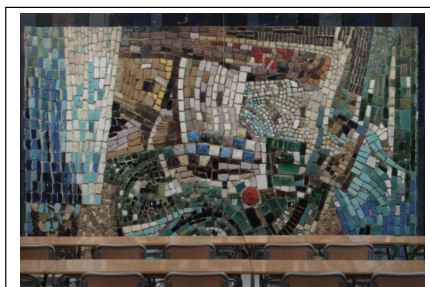
**Tipo de obra:** Mosaico

**Localización:** Sala A.M.P.A., colegio religioso Escuelas Profesionales San José, Av/ Pío XII nº 65, Valencia

**Propietario actual:** Colegio jesuita

**Fecha de ejecución:** 1964

**Intervenciones anteriores:** Sí, probablemente en 1994



**ANÁLISIS TÉCNICO**

**Técnica:** Mosaico cerámico mixto, materiales cerámicos cocidos y esmaltados

Observación visual	<input checked="" type="checkbox"/>
Consulta documental	<input checked="" type="checkbox"/>
Estudios físico-químicos	<input type="checkbox"/>

**Estructura:**

Sistema de anclaje al muro:

Pintado	<input type="checkbox"/>
Insertado	<input type="checkbox"/>
Colgado s	<input type="checkbox"/>

Bidimensional  Tridimensional  Continuo  Discontinuo

**Materiales empleados:**

	identificado	No identificado
Soporte	<input checked="" type="checkbox"/>	Muro exento al paramento del edificio
Revocos	<input checked="" type="checkbox"/>	Posiblemente de cal, arena y cemento
Imprimación	<input type="checkbox"/>	
Superficie	<input checked="" type="checkbox"/>	Materiales cerámicos
Capa de protección	<input type="checkbox"/>	
Materiales adheridos	<input type="checkbox"/>	

**Estudios realizados:**

	Fecha	Fuente o técnica	Informe asociado
Estudio documental	<input checked="" type="checkbox"/> 2014	Tesis Doctoral de Constancio Collado Jareño	
Observación visual	<input checked="" type="checkbox"/> 2014	Observación Visual	
Estudio fotográfico	<input type="checkbox"/>		
Estudio colorimétrico	<input type="checkbox"/>		
Estudio medioambiental	<input type="checkbox"/>		
Toma de muestras	<input type="checkbox"/>		
Otros	<input type="checkbox"/>		

**ESTADO DE CONSERVACIÓN**

**Valoración global**

Buen estado	<input type="checkbox"/>
Aceptable	<input checked="" type="checkbox"/>
Mal estado	<input type="checkbox"/>
Precisa actuación de urgencia	<input type="checkbox"/>

**Contexto actual**

Adecuado	<input type="checkbox"/>
Inadecuado	<input checked="" type="checkbox"/>

**Informe asociado**

Sí	<input type="checkbox"/>
No	<input checked="" type="checkbox"/>

**Estudios realizados**

Observación visual	<input checked="" type="checkbox"/>
Consulta documental	<input type="checkbox"/>
Estudio fotográfico	<input type="checkbox"/>
Estudios físico-químicos	<input type="checkbox"/>

**Estado estructural**

	Causa	Técnica de identificación
Separación del soporte		
Separación entre estratos		
Descohesión o disgregación		
Fracturas		
Grietas		

**Estado de la superficie**

	Causa	Técnica de identificación
Alteraciones cromáticas		
Faltantes	<input checked="" type="checkbox"/> Faltantes de material cerámico por la pérdida de resistencias del mortero	Visual
Pasmados		

**Presencia de materiales ajenos a la obra**

	Causa	Técnica de identificación
Repintes o reposiciones		
Capas de protección oxidadas		
Manchas	<input checked="" type="checkbox"/> Manchas de pintura y del mortero empleado en la intervención que se realizó para cerrar el hueco del sagrario y colocación de tomas de corriente.	
Otros	<input checked="" type="checkbox"/> Cintas adhesivas	

**DATOS GENERALES**

**Título:**

**Autor:** Andrés Cillero Dolz y Nassio Bayarri

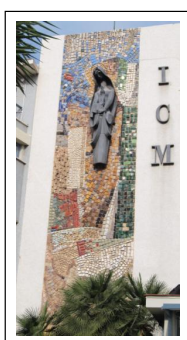
**Tipo de obra:** Mosaico

**Localización:** Paramento exterior, colegio religioso Inmaculado Corazón de María, C/ González Martí nº 4, Valencia

**Propietario actual:** colegio

**Fecha de ejecución:** 1963

**Intervenciones anteriores:** Se desconocen



**ANÁLISIS TÉCNICO**

**Técnica:** Mosaico cerámico mixto, cerámica cocida y esmaltada y posiblemente planchas metálicas

Observación visual	<input checked="" type="checkbox"/>
Consulta documental	<input checked="" type="checkbox"/>
Estudios físico-químicos	<input type="checkbox"/>

**Estructura:**

Sistema de anclaje al muro:

Pintado	<input type="checkbox"/>
Insertado	<input checked="" type="checkbox"/>
Colgados	<input type="checkbox"/>

Bidimensional  Continuo   
 Tridimensional  Discontinuo

**Materiales empleados:**

	identificado	No identificado
Soporte	<input checked="" type="checkbox"/>	Paramento
Revocos	<input checked="" type="checkbox"/>	Posiblemente cal, arena y cemento
Imprimación	<input type="checkbox"/>	
Superficie	<input checked="" type="checkbox"/>	Materiales cerámicos y posiblemente planchas metálicas
Capa de protección	<input type="checkbox"/>	
Materiales adheridos	<input type="checkbox"/>	

**Estudios realizados:**

	Fecha	Fuente o técnica	Informe asociado
Estudio documental	<input checked="" type="checkbox"/> 2014	Tesis Doctoral de Constancio Collado Jareño	
Observación visual	<input checked="" type="checkbox"/> 2014	Observación Visual	
Estudio fotográfico	<input type="checkbox"/>		
Estudio colorimétrico	<input type="checkbox"/>		
Estudio medioambiental	<input type="checkbox"/>		
Toma de muestras	<input type="checkbox"/>		
Otros	<input type="checkbox"/>		

**ESTADO DE CONSERVACIÓN**

**Valoración global**

Buen estado	<input checked="" type="checkbox"/>
Aceptable	<input type="checkbox"/>
Mal estado	<input type="checkbox"/>
Precisa actuación de urgencia	<input type="checkbox"/>

**Contexto actual**

Adecuado	<input checked="" type="checkbox"/>
Inadecuado	<input type="checkbox"/>

**Informe asociado**

Sí	<input type="checkbox"/>
No	<input checked="" type="checkbox"/>

**Estudios realizados**

Observación visual	<input checked="" type="checkbox"/>
Consulta documental	<input type="checkbox"/>
Estudio fotográfico	<input type="checkbox"/>
Estudios físico-químicos	<input type="checkbox"/>

**Estado estructural**

	Causa	Técnica de identificación
Separación del soporte		
Separación entre estratos		
Descohesión o disgregación		
Fracturas		
Grietas		

**Estado de la superficie**

	Causa	Técnica de identificación
Alteraciones cromáticas		
Faltantes	<input checked="" type="checkbox"/> Faltantes de material cerámico por pérdida de resistencias del mortero	Visual
Pasmados		

**Presencia de materiales ajenos a la obra**

	Causa	Técnica de identificación
Repintes o reposiciones		
Capas de protección oxidadas		
Manchas		

**DATOS GENERALES**

**Título:** Santa Cena

**Autor:** José Bellver Delmás

**Tipo de obra:** Pintura mural

**Localización:** Comedor, colegio religioso Escolapias, C/ Gran Vía Fernando el Católico nº 23, Valencia

**Propietario actual:** Colegio

**Fecha de ejecución:** 1949

**Intervenciones anteriores:** Restaurada en 2008 (según información documental)



**ANÁLISIS TÉCNICO**

**Técnica:** Posiblemente silicato potásico y aglutinante proteico

Observación visual	<input checked="" type="checkbox"/>
Consulta documental	<input checked="" type="checkbox"/>
Estudios físico-químicos	<input type="checkbox"/>

**Estructura:**

Sistema de anclaje al muro:

Pintado	<input checked="" type="checkbox"/>
Insertado	<input type="checkbox"/>
Colgados	<input type="checkbox"/>

Bidimensional  Tridimensional

Continuo  Discontinuo

**Materiales empleados:**

	identificado	No identificado
Soporte	<input checked="" type="checkbox"/>	Paramento
Revocos	<input checked="" type="checkbox"/>	Posiblemente yeso y arena
Imprimación	<input checked="" type="checkbox"/>	Posiblemente litopón y yeso
Superficie	<input checked="" type="checkbox"/>	Posiblemente silicato potásico, pigmentos y aglutinante proteico
Capa de protección	<input type="checkbox"/>	
Materiales adheridos	<input type="checkbox"/>	

**Estudios realizados:**

	Fecha	Fuente o técnica	Informe asociado
Estudio documental	<input checked="" type="checkbox"/> 2014	Tesis de Máster de María Valero Redondo	
Observación visual	<input checked="" type="checkbox"/> 2014	Observación visual	
Estudio fotográfico			
Estudio colorimétrico			
Estudio medioambiental			
Toma de muestras			
Otros			

**ESTADO DE CONSERVACIÓN**

**Valoración global**

Buen estado	<input type="checkbox"/>
Aceptable	<input checked="" type="checkbox"/>
Mal estado	<input type="checkbox"/>
Precisa actuación de urgencia	<input type="checkbox"/>

**Contexto actual**

Adecuado	<input checked="" type="checkbox"/>
Inadecuado	<input type="checkbox"/>

**Informe asociado**

Sí	<input type="checkbox"/>
No	<input checked="" type="checkbox"/>

**Estudios realizados**

Observación visual	<input checked="" type="checkbox"/>
Consulta documental	<input checked="" type="checkbox"/>
Estudio fotográfico	<input type="checkbox"/>
Estudios físico-químicos	<input type="checkbox"/>

**Estado estructural**

	Causa	Técnica de identificación
Separación del soporte		
Separación entre estratos		
Descohesión o disgregación		
Fracturas		
Grietas		

**Estado de la superficie**

	Causa	Técnica de identificación
Alteraciones cromáticas		
Faltantes	<input checked="" type="checkbox"/> Aporte de humedad	Visual
Pasmados		

**Presencia de materiales ajenos a la obra**

	Causa	Técnica de identificación
Repintes o reposiciones		
Capas de protección oxidadas		
Manchas		

**DATOS GENERALES**

**Título:**

**Autor:** José Bellver Delmás (firmado)

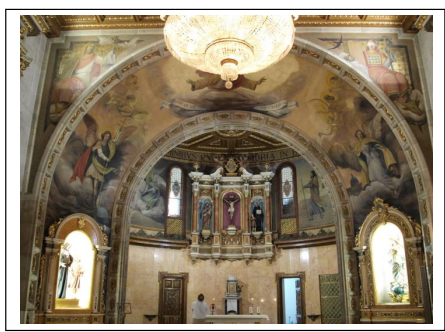
**Tipo de obra:** Conjunto mural

**Localización:** Capilla, Colegio Religioso Escolapias, C/ Gran Vía Fernando el Católico nº 23, Valencia

**Propietario actual:** Colegio

**Fecha de ejecución:** 1949

**Intervenciones anteriores:** Restauradas en 2008



**ANÁLISIS TÉCNICO**

**Técnica:** Posiblemente silicato potásico y aglutinante orgánico

Observación visual	<input checked="" type="checkbox"/>
Consulta documental	<input checked="" type="checkbox"/>
Estudios físico-químicos	<input type="checkbox"/>

**Estructura:**

Sistema de anclaje al muro:

Pintado	<input checked="" type="checkbox"/>
Insertado	<input type="checkbox"/>
Colgados	<input type="checkbox"/>

Bidimensional  Tridimensional

Continuo  Discontinuo

**Materiales empleados:**

	identificado	No identificado
Soporte	<input checked="" type="checkbox"/>	Paramento
Revocos	<input checked="" type="checkbox"/>	Posiblemente yeso y arena
Imprimación	<input checked="" type="checkbox"/>	Posiblemente litopón y yeso
Superficie	<input checked="" type="checkbox"/>	Posiblemente silicato potásico, pigmentos y aglutinante orgánico
Capa de protección	<input type="checkbox"/>	
Materiales adheridos	<input type="checkbox"/>	

**Estudios realizados:**

	Fecha	Fuente o técnica	Informe asociado
Estudio documental	<input checked="" type="checkbox"/> 2014	Tesis de Máster de María Valero Redondo	
Observación visual	<input checked="" type="checkbox"/> 2014	Observación visual	
Estudio fotográfico			
Estudio colorimétrico			
Estudio medioambiental			
Toma de muestras			
Otros			

**ESTADO DE CONSERVACIÓN**

**Valoración global**

Buen estado

Aceptable

Mal estado

Precisa actuación de urgencia

**Contexto actual**

Adecuado

Inadecuado

**Informe asociado**

Sí

No

**Estudios realizados**

Observación visual

Consulta documental

Estudio fotográfico

Estudios físico-químicos

**Estado estructural**

	Causa	Técnica de identificación
Separación del soporte		
Separación entre estratos		
Descohesión o disgregación		
Fracturas		
Grietas		

**Estado de la superficie**

	Causa	Técnica de identificación
Alteraciones cromáticas		
Faltantes	<input checked="" type="checkbox"/> Apenas perceptibles. Pos la propia naturaleza de la obra	Visual
Pasmados		

**Presencia de materiales ajenos a la obra**

	Causa	Técnica de identificación
Repintes o reposiciones		
Capas de protección oxidadas		
Manchas		

**DATOS GENERALES**

**Título:**

**Autor:** José Bellver Delmás (firmado)

**Tipo de obra:** Conjunto mural

**Localización:** Capilla, colegio religioso Hermanos Maristas, C/ Salamanca nº 45, Valencia

**Propietario actual:** Colegio

**Fecha de ejecución:** 1954 (según testimonio oral)

**Intervenciones anteriores:** Se desconocen



**ANÁLISIS TÉCNICO**

**Técnica:** Posiblemente silicato potásico y aglutinante proteico

Observación visual	<input checked="" type="checkbox"/>
Consulta documental	<input checked="" type="checkbox"/>
Estudios físico-químicos	<input type="checkbox"/>

**Estructura:**

Sistema de anclaje al muro:

Pintado	<input checked="" type="checkbox"/>
Insertado	<input type="checkbox"/>
Colgado	<input type="checkbox"/>

Bidimensional  Tridimensional

Continuo  Discontinuo

**Materiales empleados:**

	identificado	No identificado
Soporte	<input checked="" type="checkbox"/>	Paramento
Revocos	<input checked="" type="checkbox"/>	Posiblemente yeso
Imprimación	<input checked="" type="checkbox"/>	Posiblemente yeso y litopón
Superficie	<input checked="" type="checkbox"/>	Posiblemente silicato potásico, pigmentos y aglutinante proteico
Capa de protección	<input type="checkbox"/>	
Materiales adheridos	<input type="checkbox"/>	

**Estudios realizados:**

	Fecha	Fuente o técnica	Informe asociado
Estudio documental	<input checked="" type="checkbox"/> 2014	Tesis de Máster de María Valero Redondo	
Observación visual	<input checked="" type="checkbox"/> 2014	Observación visual	
Estudio fotográfico			
Estudio colorimétrico			
Estudio medioambiental			
Toma de muestras			
Otros			

**ESTADO DE CONSERVACIÓN**

**Valoración global**

Buen estado	<input type="checkbox"/>
Aceptable	<input checked="" type="checkbox"/>
Mal estado	<input type="checkbox"/>
Precisa actuación de urgencia	<input type="checkbox"/>

**Contexto actual**

Adecuado	<input checked="" type="checkbox"/>
Inadecuado	<input type="checkbox"/>

**Informe asociado**

Sí	<input type="checkbox"/>
No	<input checked="" type="checkbox"/>

**Estudios realizados**

Observación visual	<input checked="" type="checkbox"/>
Consulta documental	<input type="checkbox"/>
Estudio fotográfico	<input type="checkbox"/>
Estudios físico-químicos	<input type="checkbox"/>

**Estado estructural**

	Causa	Técnica de identificación
Separación del soporte		
Separación entre estratos		
Descohesión o disgregación		
Fracturas		
Grietas		

**Estado de la superficie**

	Causa	Técnica de identificación
Alteraciones cromáticas		
Faltantes	<input checked="" type="checkbox"/> Faltantes de pan de oro, posiblemente por reblandecimiento del bol por un aporte de humedad	Visual
Pasmados		

**Presencia de materiales ajenos a la obra**

	Causa	Técnica de identificación
Repintes o reposiciones		
Capas de protección oxidadas		
Manchas	<input checked="" type="checkbox"/> Marcas del paso del agua. Posiblemente por aporte de humedad por filtración	Visual

**DATOS GENERALES**

**Título:** Alegoría a la Eucaristía

**Autor:** Ricardo Llorens Cifre

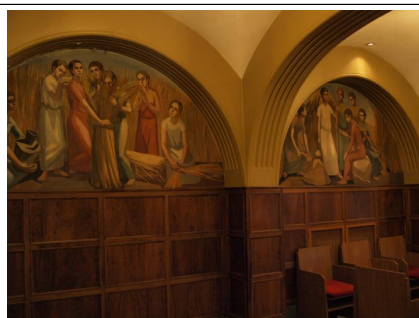
**Tipo de obra:** Conjunto mural

**Localización:** Capilla, colegio religioso San José de Calasanz, C/ Micer Mascó nº 7, Valencia

**Propietario actual:** Colegio

**Fecha de ejecución:** 1954

**Intervenciones anteriores:** Sí, se desconoce la fecha



**ANÁLISIS TÉCNICO**

**Técnica:** Posiblemente temple de cola

Observación visual	<input checked="" type="checkbox"/>
Consulta documental	<input checked="" type="checkbox"/>
Estudios físico-químicos	<input type="checkbox"/>

**Estructura:**

Sistema de anclaje al muro:

Pintado	<input checked="" type="checkbox"/>
Insertado	<input type="checkbox"/>
Colgados	<input type="checkbox"/>

Bidimensional  Tridimensional

Continuo  Discontinuo

**Materiales empleados:**

	identificado	No identificado
Soporte	<input checked="" type="checkbox"/>	Paramento
Revocos	<input checked="" type="checkbox"/>	Posiblemente yeso
Imprimación	<input checked="" type="checkbox"/>	Se desconoce
Superficie	<input checked="" type="checkbox"/>	Posiblemente temple de cola
Capa de protección	<input type="checkbox"/>	
Materiales adheridos	<input type="checkbox"/>	

**Estudios realizados:**

	Fecha	Fuente o técnica	Informe asociado
Estudio documental	<input checked="" type="checkbox"/> 2014	Tesis Doctoral de Constancio Collado Jareño	
Observación visual	<input checked="" type="checkbox"/> 2014	Observación visual	
Estudio fotográfico			
Estudio colorimétrico			
Estudio medioambiental			
Toma de muestras			
Otros			

**ESTADO DE CONSERVACIÓN**

**Valoración global**

Buen estado

Aceptable

Mal estado

Precisa actuación de urgencia

**Contexto actual**

Adecuado

Inadecuado

**Informe asociado**

Sí

No

**Estudios realizados**

Observación visual

Consulta documental

Estudio fotográfico

Estudios físico-químicos

**Estado estructural**

	Causa	Técnica de identificación
Separación del soporte		
Separación entre estratos		
Descohesión o disgregación		
Fracturas		
Grietas		

**Estado de la superficie**

	Causa	Técnica de identificación
Alteraciones cromáticas		
Faltantes	<input checked="" type="checkbox"/> Por la propia naturaleza de la pintura y aporte de humedad	Visual
Pasmados		

**Presencia de materiales ajenos a la obra**

	Causa	Técnica de identificación
Repintes o reposiciones	<input checked="" type="checkbox"/> Reposición del estuco original por desprendimiento de pintura	Visual
Capas de protección oxidadas		
Manchas		



**DATOS GENERALES**

**Título:**

**Autor:** Ricardo Llorens Cifre (firmado)

**Tipo de obra:** Pintura mural

**Localización:** Dependencias de Secretaría y Administración, colegio religioso San José de Calasanz, C/ Micer Mascó nº 7, Valencia

**Propietario actual:** Colegio

**Fecha de ejecución:** 1960

**Intervenciones anteriores:** Se desconocen



**ANÁLISIS TÉCNICO**

**Técnica:** Mixta (posible temple de huevo, mosaico y pan de oro)

Observación visual	<input checked="" type="checkbox"/>
Consulta documental	<input checked="" type="checkbox"/>
Estudios físico-químicos	<input type="checkbox"/>

**Estructura:**

Sistema de anclaje al muro:

Pintado	<input checked="" type="checkbox"/>
Insertado	<input checked="" type="checkbox"/>
Colgados	<input type="checkbox"/>

Bidimensional  Tridimensional

Continuo  Discontinuo

**Materiales empleados:**

	identificado	No identificado
Soporte	<input checked="" type="checkbox"/>	Paramento
Revocos	<input checked="" type="checkbox"/>	Posiblemente yeso
Impresión	<input checked="" type="checkbox"/>	Posiblemente cal y arena
Superficie	<input checked="" type="checkbox"/>	Posible temple de huevo, material pétreo y pan de oro
Capa de protección	<input type="checkbox"/>	
Materiales adheridos	<input type="checkbox"/>	

**Estudios realizados:**

	Fecha	Fuente o técnica	Informe asociado
Estudio documental	<input checked="" type="checkbox"/> 2014	Tesis Doctoral Constancio Collado Jareño	
Observación visual	<input checked="" type="checkbox"/> 2014	Observación visual	
Estudio fotográfico			
Estudio colorimétrico			
Estudio medioambiental			
Toma de muestras			
Otros			

**ESTADO DE CONSERVACIÓN**

**Valoración global**

Buen estado	<input type="checkbox"/>
Aceptable	<input checked="" type="checkbox"/>
Mal estado	<input type="checkbox"/>
Precisa actuación de urgencia	<input type="checkbox"/>

**Contexto actual**

Adecuado	<input type="checkbox"/>
Inadecuado	<input checked="" type="checkbox"/>

**Informe asociado**

Sí	<input type="checkbox"/>
No	<input checked="" type="checkbox"/>

**Estudios realizados**

Observación visual	<input checked="" type="checkbox"/>
Consulta documental	<input type="checkbox"/>
Estudio fotográfico	<input type="checkbox"/>
Estudios físico-químicos	<input type="checkbox"/>

**Estado estructural**

	Causa	Técnica de identificación
Separación del soporte		
Separación entre estratos		
Descohesión o disgregación		
Fracturas		
Grietas		


**Estado de la superficie**

	Causa	Técnica de identificación
Alteraciones cromáticas		
Faltantes	<input checked="" type="checkbox"/> Roce con objetos	Visual
Pasmados		

**Presencia de materiales ajenos a la obra**

	Causa	Técnica de identificación
Repintes o reposiciones		
Capas de protección oxidadas		
Manchas	<input checked="" type="checkbox"/> En las zonas de mosaico, posiblemente por la técnica de ejecución. Salpicaduras posiblemente de pintura de otra naturaleza	Visual

<p><b>DATOS GENERALES</b></p> <p><b>Título:</b></p> <p><b>Autor:</b> Ricardo Llorens Cifre (firmado)</p> <p><b>Tipo de obra:</b> Pintura mural</p> <p><b>Localización:</b> Coro de la capilla, colegio religioso San José de Calasanz, C/ Micer Mascó nº 7, Valencia</p> <p><b>Propietario actual:</b> Colegio</p> <p><b>Fecha de ejecución:</b> 1960</p> <p><b>Intervenciones anteriores:</b> Se desconocen</p>	<p><b>ANÁLISIS TÉCNICO</b></p> <table border="1" style="width: 100%; border-collapse: collapse; margin-bottom: 10px;"> <tr> <td style="padding: 2px;"><b>Técnica:</b> Posiblemente temple de huevo sobre lienzo adherido al muro</td> <td style="padding: 2px; text-align: center;">Observación visual <input checked="" type="checkbox"/></td> </tr> <tr> <td></td> <td style="padding: 2px; text-align: center;">Consulta documental <input checked="" type="checkbox"/></td> </tr> <tr> <td></td> <td style="padding: 2px; text-align: center;">Estudios físico-químicos <input type="checkbox"/></td> </tr> </table> <p><b>Estructura:</b></p> <p>Sistema de anclaje al muro:</p> <table border="1" style="display: inline-table; margin-right: 20px; border-collapse: collapse;"> <tr><td style="padding: 2px;">Pintado</td><td style="padding: 2px;"></td></tr> <tr><td style="padding: 2px;">Insertado</td><td style="padding: 2px; text-align: center;">x</td></tr> <tr><td style="padding: 2px;">Colgados</td><td style="padding: 2px;"></td></tr> </table> <p style="margin-left: 100px;">Bidimensional <input checked="" type="checkbox"/>      Continuo <input checked="" type="checkbox"/></p> <p style="margin-left: 100px;">Tridimensional <input type="checkbox"/>      Discontinuo <input type="checkbox"/></p> <p><b>Materiales empleados:</b></p> <table border="1" style="width: 100%; border-collapse: collapse; margin-top: 10px;"> <thead> <tr> <th style="width: 40%;"></th> <th style="width: 30%; text-align: center;">identificado</th> <th style="width: 30%; text-align: center;">No identificado</th> </tr> </thead> <tbody> <tr> <td>Soporte</td> <td style="text-align: center;">x</td> <td>Soporte textil adherido al muro</td> </tr> <tr> <td>Revocos</td> <td></td> <td></td> </tr> <tr> <td>Imprimación</td> <td style="text-align: center;">x</td> <td>Sin identificar</td> </tr> <tr> <td>Superficie</td> <td style="text-align: center;">x</td> <td>Posiblemente temple de huevo</td> </tr> <tr> <td>Capa de protección</td> <td></td> <td></td> </tr> <tr> <td>Materiales adheridos</td> <td></td> <td></td> </tr> </tbody> </table> <p><b>Estudios realizados:</b></p> <table border="1" style="width: 100%; border-collapse: collapse; margin-top: 10px;"> <thead> <tr> <th style="width: 30%;"></th> <th style="width: 10%;">Fecha</th> <th style="width: 40%;">Fuente o técnica</th> <th style="width: 20%;">Informe asociado</th> </tr> </thead> <tbody> <tr> <td>Estudio documental</td> <td style="text-align: center;">x</td> <td>2014 Tesis Doctoral de Constancio Collado Jareño</td> <td></td> </tr> <tr> <td>Observación visual</td> <td style="text-align: center;">x</td> <td>2014 Observación visual</td> <td></td> </tr> <tr> <td>Estudio fotográfico</td> <td></td> <td></td> <td></td> </tr> <tr> <td>Estudio colorimétrico</td> <td></td> <td></td> <td></td> </tr> <tr> <td>Estudio medioambiental</td> <td></td> <td></td> <td></td> </tr> <tr> <td>Toma de muestras</td> <td></td> <td></td> <td></td> </tr> <tr> <td>Otros</td> <td></td> <td></td> <td></td> </tr> </tbody> </table>	<b>Técnica:</b> Posiblemente temple de huevo sobre lienzo adherido al muro	Observación visual <input checked="" type="checkbox"/>		Consulta documental <input checked="" type="checkbox"/>		Estudios físico-químicos <input type="checkbox"/>	Pintado		Insertado	x	Colgados			identificado	No identificado	Soporte	x	Soporte textil adherido al muro	Revocos			Imprimación	x	Sin identificar	Superficie	x	Posiblemente temple de huevo	Capa de protección			Materiales adheridos				Fecha	Fuente o técnica	Informe asociado	Estudio documental	x	2014 Tesis Doctoral de Constancio Collado Jareño		Observación visual	x	2014 Observación visual		Estudio fotográfico				Estudio colorimétrico				Estudio medioambiental				Toma de muestras				Otros			
<b>Técnica:</b> Posiblemente temple de huevo sobre lienzo adherido al muro	Observación visual <input checked="" type="checkbox"/>																																																																	
	Consulta documental <input checked="" type="checkbox"/>																																																																	
	Estudios físico-químicos <input type="checkbox"/>																																																																	
Pintado																																																																		
Insertado	x																																																																	
Colgados																																																																		
	identificado	No identificado																																																																
Soporte	x	Soporte textil adherido al muro																																																																
Revocos																																																																		
Imprimación	x	Sin identificar																																																																
Superficie	x	Posiblemente temple de huevo																																																																
Capa de protección																																																																		
Materiales adheridos																																																																		
	Fecha	Fuente o técnica	Informe asociado																																																															
Estudio documental	x	2014 Tesis Doctoral de Constancio Collado Jareño																																																																
Observación visual	x	2014 Observación visual																																																																
Estudio fotográfico																																																																		
Estudio colorimétrico																																																																		
Estudio medioambiental																																																																		
Toma de muestras																																																																		
Otros																																																																		



<b>ESTADO DE CONSERVACIÓN</b>			
<p><b>Valoración global</b></p> <p>Buen estado <input type="checkbox"/></p> <p>Aceptable <input checked="" type="checkbox"/></p> <p>Mal estado <input type="checkbox"/></p> <p>Precisa actuación de urgencia <input type="checkbox"/></p>	<p><b>Contexto actual</b></p> <p>Adecuado <input type="checkbox"/></p> <p>Inadecuado <input checked="" type="checkbox"/></p>	<p><b>Informe asociado</b></p> <p>Sí <input type="checkbox"/></p> <p>No <input checked="" type="checkbox"/></p>	<p><b>Estudios realizados</b></p> <p>Observación visual <input checked="" type="checkbox"/></p> <p>Consulta documental <input type="checkbox"/></p> <p>Estudio fotográfico <input type="checkbox"/></p> <p>Estudios físico-químicos <input type="checkbox"/></p>
<b>Estado estructural</b>			
	Causa	Técnica de identificación	
Separación del soporte	x	Falta de adherencia entre soporte mural y soporte textil	Visual
Separación entre estratos			
Descohesión o disgregación			
Fracturas			
Grietas			
<b>Estado de la superficie</b>			
	Causa	Técnica de identificación	
Alteraciones cromáticas			
Faltantes	x	Posiblemente por el roce con objetos (escalera al colocar los focos)	Visual
Pasmados			
<b>Presencia de materiales ajenos a la obra</b>			
	Causa	Técnica de identificación	
Repintes o reposiciones			
Capas de protección oxidadas			
Manchas	x	Posiblemente de estuco comercial para adherir zonas separadas entre soporte mural y soporte textil	Visual

