

TFG

**CATALOGACIÓN DE CUATRO
HERRAMIENTAS EMPLEADAS EN LA
TRASHUMANCIA**

**Presentado por Mireia Cebrià Pérez
Tutora: María Ángeles Carabal Montagud**

**Facultat de Belles Arts de San Carles
Grado Conservación y Restauración de Bienes Culturales
Curso 2013-2014**



**UNIVERSITAT
POLITÀCNICA
DE VALÈNCIA**



**UNIVERSITAT POLITÈCNICA DE VALÈNCIA
FACULTAT DE BELLES ARTS DE SANT CARLES**

RESUMEN

El trabajo que nos ocupa ha sido desarrollado como parte de las enseñanzas oficiales del “Grado en Conservación y Restauración de Bienes Culturales” de la Universidad Politécnica de Valencia como “Trabajo de Fin de Grado”. Este estudio ha sido tutorizado por la Dra. María Ángeles Carabal Montagud y lleva por título “Catalogación de cuatro herramientas empleadas en la trashumancia”.

En su contenido, se ha planteado una propuesta de catalogación de cuatro herramientas –ahora en desuso- que eran empleadas por los pastores cuando realizaban la trashumancia.

Los cuatro útiles han sido prestados por el almacén del Museo de la Trashumancia de Guadalaviar –Teruel-.

Para poder entender mejor el valor de estos aparejos, el presente trabajo aborda un estudio sobre la trashumancia, su historia y el estado actual de la cuestión, así como el análisis de otras herramientas y utensilios también empleados en el oficio de pastor.

Palabras clave: trashumancia, herramientas, metal, patrimonio pastoril, catalogación.

ABSTRACT

This project has been developed as part of the official university "Degree in Conservation and Restoration of Cultural Property" of the Polytechnic University of Valencia as "degree thesis". This work has been tutored by Dra. María Ángeles Carabal Montagud and it is entitled "Cataloguing of four tools employed in the transhumance".

This work has been raised a proposal for cataloging of four tools - now disused - which were used by the shepherds when they performed the transhumance.

These four tools have been lent by the Museum of the Transhumance of Guadalaviar - Teruel -.

To better understand the value of these tools, this work deals with a study on the seasonal migration, its history and the current status of the issue, as

well as the analysis of other tools and utensils also employees in the office of shepherd.

Keywords: transhumance, tools, metal, pastoral heritage, cataloging.

ÍNDICE

	Página
1. INTRODUCCIÓN	5
2. OBJETIVOS	6
3. METODOLOGÍA	6
4. LA TRASHUMANCIA	7
4.1 CONCEPTO	7
4.2 TRASHUMANCIA EN LA SIERRA DE ALBARRACÍN	10
4.3 LA VEREDA	12
4.4 APROXIMACIÓN HISTÓRICA	16
4.5 ESTADO ACTUAL DE LA CUESTIÓN	17
4.6 MUSEO DE LA TRASHUMANCIA	19
4.7 HERRAMIENTAS Y UTENSILIOS RELACIONADOS CON EL OFICIO	21
5. PROPUESTA DE CATALOGACIÓN	24
5.1 ALCUZA	25
5.2 CARLANCA	28
5.3 CORNICORTAERA	33
5.4 TIJERAS DE ESQUILAR	37
6. CONCLUSIONES	41
7. BIBLIOGRAFÍA	43

1. INTRODUCCIÓN

Este trabajo pretende realizar un estudio exhaustivo de cuatro herramientas usadas durante la ruta trashumante por los pastores en el pasado, utensilios que ya han quedado obsoletos y poseen un gran valor tanto histórico como simbólico. Este análisis se ha centrado, concretamente, en su catalogación, así como en una documentación gráfica detallada. Para ello, se ha apoyado este estudio del patrimonio material pastoril en algunos puntos relevantes sobre la trashumancia, su historia, cuál es su estado actual y su interés como bien cultural.

En este caso, nos hemos centrado en un pueblo en particular, Guadalaviar - Teruel-, donde la trashumancia sigue llevándose a cabo hoy en día, ya que el oficio de pastor ocupa a una gran mayoría de habitantes de este pequeño pueblo de la Sierra de Albarracín. Las herramientas que nos ocupan han sido prestadas por el almacén del museo de esta localidad, el *Museo de la Trashumancia* de Guadalaviar, dedicado enteramente a la obtención, conservación y exposición de éstos aparejos, así como el acercamiento a sus costumbres y la difusión del patrimonio cultural de la trashumancia.

Para el desarrollo del trabajo se han seleccionado cuatro herramientas del patrimonio pastoril, las cuales eran imprescindibles para el día a día en la rutas trashumantes. Se ha optado por seguir una misma línea de estudio, por lo que se ha elegido un material, el metal, uno de los elementos más usados por su funcionalidad, ya que posee una gran resistencia y perdurabilidad, para llevar a cabo las duras labores con el ganado.

Las herramientas han sido elegidas por su relevancia e interés en éste campo, así como por ser cuatro de las más representativas: la *cornicortaera*, las *tijeras de esquilar*, la *carlanca* y la *alcuza*.

2. OBJETIVOS

El objetivo global de este Trabajo Fin de Grado es llevar a cabo una propuesta de catalogación de cuatro herramientas de metal, empleadas por los pastores en la trashumancia así como en el día a día y su estudio como símbolo de bien cultural e histórico del patrimonio pastoril. Para llevar a cabo éste objetivo general, han debido de cumplirse los siguientes objetivos específicos:

- Identificación de la tipología y características de las herramientas.
- Realización de un estudio gráfico de la obra para catalogar su estado de conservación actual y sus características estéticas.
- Búsqueda y análisis de fuentes de información asociadas para la realización de una aproximación histórica de las herramientas, relacionándolas con otros materiales también empleados en este campo así como un análisis de su estado actual.

3. METODOLOGÍA

En primera instancia se ha realizado un estudio exhaustivo de todos los aspectos relacionados y de interés de la trashumancia, para que pueda comprenderse mejor la importancia y el valor que poseen estas herramientas del pasado para el patrimonio actual y futuro.

1. *Estudio de las fuentes documentales.* Se ha buscado y estudiado la información disponible en archivos públicos y privados así como en la bibliografía existente sobre la trashumancia. Se ha realizado un laborioso examen de estos recursos para exponer el concepto de la trashumancia, su historia, el estado actual de la cuestión así como distintos aspectos que la conciernen.

2. *Catalogación.* Se ha llevado a cabo una recopilación de información sobre el uso de estas herramientas, los materiales con los que solían ser fabricadas así como un estudio gráfico para su propuesta de catalogación.

Se ha expuesto la necesidad de catalogar estas cuatro herramientas de una forma organizada, clara y estructurada, que aporte la información necesaria para que se puedan comprender mejor los datos que se exponen. También se ha querido reflejar la importancia del entendimiento de su significado, el gran valor que éstas poseen y el hecho de ser transmitido este valor a las generaciones venideras. Para ello se ha realizado la búsqueda de diferentes sistemas de catalogación - ya que no existe uno propio para el registro sistemático de herramientas de este tipo- y se ha realizado una plantilla personalizada para poder catalogar las herramientas de la forma más completa posible, teniendo en cuenta la escasez de información que se poseía de algunas de ellas.

3. *Entrevistas semi-dirigidas.* Se han llevado a cabo entrevistas con pastores y personas de su entorno, para obtener información más personal y detallada sobre el uso de las herramientas, su funcionalidad y experiencia con las mismas.

4. LA TRASHUMANCIA

4.1 Concepto

“Y es que, al fin y al cabo,

¿qué otra cosa es la vida del hombre sobre la tierra

sino un puro trashumar?”

Alcalde de la aldea de Sierra de Alba, Soria¹

Según el diccionario de la Real Academia Española de la lengua “trashumar” procede del latín *trans* (de la otra parte) y *humus* (tierra) y la define como un pastoreo estacional que consiste en pasar el ganado desde las dehesas de invierno a las de verano y viceversa.

En España, podría considerarse la trashumancia como una tradición casi milenaria, ya que tiene lugar desde hace más de 900 años. Este fenómeno, que consiste en los movimientos de ganado tanto vacuno como ovino y caprino, está principalmente condicionado por un factor muy importante: el clima. Los rebaños buscan los veranos secos y frescos de las montañas y huyen a las tierras bajas dejando atrás inviernos fríos y persistentes nevadas.



Fig. 1. Rebaño que no realiza la trashumancia. Sierra de Albarracín. Fuente: Pérez Martínez.

La trashumancia, esta emigración con retorno², ha tenido una gran relevancia tanto económica como histórica por dos aspectos esenciales³: la existencia de grandes superficies donde los rebaños podían pastar y la presencia tan importante de un colectivo muy especializado, los pastores trashumantes. Esta profesión, muy subestimada por la sociedad, es primordial, única y muy valorada por la gente que conoce de cerca el mundo de la trashumancia. Los

¹ HERNÁNDEZ, A. *Museo de la Trashumancia: Os presento el resultado de un trabajo antiguo*, p. 10.

² PÉREZ, A. *Museo de la Trashumancia: Arquitectura y trashumancia*, p. 12.

³ MORENO, D. *Proyecto Pastor: Pastores en red* [documental]

pastores no sólo se dedican a cuidar y guiar sus rebaños, sino que cumplen funciones de gran necesidad para mantener el ecosistema en el que vivimos. Por una parte mantienen el medio, los rebaños son “limpiadores naturales del monte”, ya que mediante su alimentación eliminan todos los despojos de monte bajo, uno de los principales motivos de la producción de incendios, así como de su difusión. Los rebaños también son repobladores de los montes, ya que mediante sus heces, transportan infinidad de semillas que van depositando por campos y veredas. Una oveja trashumante puede trasladar diariamente unas 5.000 semillas y abonar el terreno con más de 3 kg de estiércol. El pastor también es fundamental en el mantenimiento de razas autóctonas, como puede ser un ejemplo claro la oveja merina, procedente de Marruecos y presente en la península desde el siglo XIV. Otra labor del pastor muy importante hoy en día es el mantenimiento de una cultura⁴ como es la de la trashumancia, que esta tristemente en retroceso y con los años, tiende a desaparecer poco a poco.



Fig. 2. Oveja merina. Fuente: Cebrià Pérez.

⁴ GARZÓN, J. *La Trashumancia y la dehesa*. Disponible en: <www.pastos.es>

4.2 La trashumancia en la Sierra de Albarracín

“El romanticismo de la trashumancia es, realmente, una de las fuerzas naturales que la mantiene viva”⁵

La Sierra de Albarracín es una comarca aragonesa situada al suroeste de la provincia de Teruel y su capital es Albarracín, localidad que es Monumento Nacional desde 1961 y propuesta por Unesco para ser declarada Patrimonio de la Humanidad por la importancia histórica de sus monumentos⁶.

La Sierra de Albarracín es una de las zonas más elevadas del Sistema Ibérico y aquí nacen algunos de sus ríos más importantes, como el Tajo y el Turia, los cuales deben el inicio de su caudal a los Montes Universales, sistema montañoso de casi 2000 m de altitud sobre el nivel del mar.

Esta comarca engloba un total de 25 municipios, en su gran mayoría dedicados a la explotación forestal y ganadera, aunque más recientemente está irrumpiendo una gran demanda de turismo rural.

Estos pueblos, muy marcados por la emigración en el pasado siglo y la despoblación de las zonas rurales, suelen ser localidades pequeñas con una reducida población, generalmente de entre 50-300 habitantes.

Factores como el clima, el relieve y la altitud de la zona han condicionado en gran medida la actividad agrícola, limitándose a pequeñas explotaciones en parcelas o huertos familiares. Así pues, la economía de esta comarca se centra principalmente en su vocación ganadera y forestal. Sus extensos pinares y sabinas presentan una estructura muy abierta por lo que han desarrollado gran cantidad de herbazales aptos para la alimentación de los rebaños. Todas estas condiciones geográficas de la Sierra han influenciado en las características de las ovejas que habitan estos montes. Prácticamente todo el territorio de la Sierra de Albarracín comprende una altitud de entre 1100 y 2000 metros, por lo que el clima, de carácter montañoso, presenta veranos cortos y frescos y unos inviernos muy largos y fríos⁷, pudiendo alcanzar fácilmente los 10-12 °C bajo 0. Así pues, los animales que allí subsisten están adaptados a éstas condiciones climáticas. Pese a ello el ganado debe ser



Fig. 3. Albarracín. Fuente: Cebrià Pérez.

⁵ *Aura romántica*. Museo de la trashumancia, p. 84.

⁶ Ayuntamiento de Albarracín. Disponible en: <www.albarracin.es>

⁷ ECHENAGUSÍA, J. *Albarracín, pueblo a pueblo*, p. 12.

trasladado en invierno hacia al sur (Andalucía, Extremadura, Ciudad Real), ya que las condiciones no son favorables para su supervivencia.



Fig. 4. Pequeñas explotaciones agrícolas. Pinares y herbazales. Fuente: Cebrià Pérez.

En la Sierra de Albarracín se mantienen las últimas explotaciones de reses de lidia que hacen la trashumancia desde las tierras turolenses hacia el sur de la península, las cuales son guiadas por vaqueros muy especializados, ya que el transporte de estos animales, por su carácter bravo, puede ser bastante complicado⁸.



Fig. 5. Torruco o torruca. Fuente: Cebrià Pérez.

Los caminos ganaderos por los que vagan las reses están prácticamente en desuso salvo en la parte alta de la Sierra, Guadalaviar, Griegos, Villar del Cobo o Frías de Albarracín, donde aún se mantiene una serie de rebaños de importantes cabezas de ganado, los cuales siguen empleando los caminos de la trashumancia para su desarrollo. Éstos, a lo largo de los siglos han desarrollado una gran cantidad de elementos de infraestructura pastoril como *torrucos*⁹, abrevaderos, majadas, ermitas vinculadas a estas actividades así como una vegetación muy exuberante y variada.

Otro atractivo de la Sierra de Albarracín es su museo etnológico, situado en el pueblo de Guadalaviar, dedicado principalmente a todos los aspectos relacionados con la trashumancia.

⁸ MORENO, D. *Huellas trashumantes, trashumancia en España* [documental]

⁹ *Torruco o torruca*: Construcción circular -similar a los chozos- a base de piedra con o sin aglomerante. Sus funciones eran muy diversas: se utilizaban como queseras, para guarnecer animales o como refugio para personas. Su origen proviene del Neolítico. Disponible en: LOZANO, J. Museo de la trashumancia: *Los chozos de los pastores y carboneros de Guadalaviar*, p. 123-124.

Guadalaviar es una de las 25 localidades que forman parte de la Sierra de Albarracín, situado a más de 1500 metros sobre el nivel del mar y al pie de la Muela de San Juan, dentro de la reserva Nacional de los Montes Universales. Su población es aproximadamente de 270 habitantes. Es un pueblo muy peculiar, ya que no existe otro municipio en España a nivel de población que tenga tantos pastores trashumantes con una ganadería principalmente ovina. La mayoría de la población es trashumante o familia de pastor trashumante¹⁰.



Fig 6. Guadalaviar. Fuente: Cebrià Pérez.

4.3 La Vereda

*Soñé que tú me llevabas
por una blanca vereda,
en medio del campo verde
hacia el azul de las sierras,
hacia los montes azules,
una mañana serena.*

*Sentí tu mano en la mía,
tu mano de compañera,
tu voz de niña en mi oído
como una campana nueva*

¹⁰ Disponible en: <www.caiaragon.com/es/municipios>; ECHENAGUSÍA, J. *Albarracín pueblo a pueblo*, p.87.

*como una campana virgen
de un alba de primavera.*

*¡Eran tu voz y tu mano,
en sueños, tan verdaderas!...*

*Vive, esperanza, ¡quién sabe
lo que se traga la tierra!¹¹*

La Real Academia de la Lengua Española define la vereda como:

1. f. Camino angosto, formado comúnmente por el tránsito de peatones y ganados.
2. f. Vía pastoril para los ganados trashumantes, que, según la legislación de la Mesta, es, como mínimo, de 25 varas de ancho.

La vereda es camino para el tránsito de ganado que junto con las cañadas reales, los cordeles, los caminos azagadores, los descansaderos y los contaderos crean un intrincado sistema que forma las Vías pecuarias. España cuenta con 125.000 kilómetros de estos caminos para el ganado que suponen el 1% del total de su territorio, es decir, unas 450.000 hectáreas¹².

También se acuña el término “vereda” al trayecto en sí que realizan los pastores desde que salen de su ciudad de origen hasta llegar a su destino en el sur de la Península.

Al llegar el otoño el pastor inicia su trayecto hacia los extremos, dejando atrás a la familia y su pueblo. Desde Guadalaviar, este trayecto dura aproximadamente 28 días a pie y la distancia es de unos 800 kilómetros.

En el pasado, estas vías pecuarias se conocían con diferentes nombres según la zona por la que pasaban: *Las Cabañeras de Aragón, Las Carreadas de Cataluña, Los Azadores Reales de Valencia o las Cañadas de Castilla*, las más extensas y frecuentadas¹³.

¹¹ MACHADO, A. *Poesías completas: Campos de castilla*, 1917.

¹² GARCÍA, P. *Cañadas, cordeles y veredas*, p. 46

¹³ AA.VV. *Museo de la Trashumancia: Guadalaviar. Sierra de Albarracín (Teruel)*, p. 15.



Fig. 7: Rebaño iniciando la vereda desde Guadalaviar. Fuente: Arbues Navarro.

Como el número de usuarios que frecuentan estas rutas decrece y no son respetadas, las veredas son tomadas progresivamente por otra clase de usuarios, los cuales van creando construcciones ilegales en ellas, obstruyendo el paso a los rebaños año tras año y teniendo cada vez más impedimentos para realizar la ruta en buenas condiciones, teniendo incluso que desviarse de su trayecto. Los campos de agricultura que las rodean también son otro impedimento, ya que cada vez van tomando más extensión, reduciendo la anchura de las veredas, que por normativa deberían medir 20 metros. Esto es un resultado del tiempo, que ha castigado duramente las Vías Pecuarias, llegando al punto de estar al borde de desaparecer.

A partir del siglo XVIII¹⁴ empezó a verse un gran retroceso de la ganadería ante el gran auge que estaba experimentando la agricultura. Las leyes vigentes optaron por favorecer en gran medida a la agricultura, que afectó en gran medida a la invasión de las vías pecuarias.

En el siglo XIX se acentúa¹⁵ aun más si cabe ésta decadencia, llegando a cerrar propiedades individuales para impedir la entrada de los ganados y permitiendo la venta del patrimonio que componía las vías pecuarias.

Al finalizar la *Guerra de Independencia* (1808- 1814), estas vías quedaron completamente desoladas.

Ante la imposibilidad para evitar masacres a las vías pecuarias, que pertenecían a la Asociación General de Ganaderos, ésta cedió su patrimonio al Estado, esperando una mayor posibilidad de protección por parte del mismo. La Administración Pública, que alentaba la extinción de la trashumancia, se apoyó en este motivo para la utilizar las vías pecuarias en interés de otros fines económicos o para vender este patrimonio.

En un intento de clasificación de las vías¹⁶, tras suprimir gran cantidad de las mismas y realizar obras públicas en ellas, en 1974 el estado crea *la Ley de las Vías Pecuarias*. En poco tiempo se pudo alertar que esta ley seguía teniendo los mismos defectos que normativas anteriores y no utilizó sus competencias para su conservación y recuperación.

¹⁴ ARGUDO, J. L. El régimen foral histórico aragonés sobre trashumancia ganadera y vías pecuarias. En: *IV Congreso Nacional de Derecho Agrario*, p. 323.

¹⁵ *Ibid.*, p.323-324.

¹⁶ ARGUDO, J. L. *Op. Cit.*, p. 328.

El resultado, al largo de los años ha sido que las vías pecuarias han quedado dañadas entre un 20% y un 50% de su totalidad a causa de los siguientes factores¹⁷:

- Construcción de carreteras y autovías
- Construcción del ferrocarril y otras obras públicas
- Infraestructuras de servicios públicos -agua, electricidad, teléfono-
- Cultivos agrícolas
- Construcciones ilegales
- Ampliación de núcleos urbanos -escombreras, vertederos y basureros-

A todo esto hay que añadir que el mundo del ganadero es cada vez más complicado, ignorado y desconocido y por ello se está arriesgando a la pérdida de una cultura milenaria muy vinculado a las raíces de nuestro país.

Debido a que los rebaños atraviesan varias comunidades autónomas en su recorrido, esto favorece a que ninguna administración quiera hacerse cargo de su mantenimiento.

La ley estatal *3/1995 de las Vías Pecuarias*¹⁸, parte de una filosofía muy distinta respecto a las leyes anteriores ya que defiende los patrimonios públicos y quiere hacer ver que la red pecuaria sigue prestando un gran servicio a la ganadería extensiva, que sirve para la preservación de razas autóctonas y que son esenciales para la migración y el intercambio genético de las especies silvestres¹⁹.

Las Comunidades Autónomas deben preservar y adecuar este patrimonio y poner las Vías al servicio de la cultura y del esparcimiento ciudadano (paseo, senderismo, rutas) e incluso al desplazamiento deportivo, siempre y cuando sea sobre vehículos no motorizados y se respete el paso del ganado²⁰. Nuestro rico patrimonio ganadero, del que forman parte las vías pecuarias ha de ser reivindicado y cuidado por su increíble riqueza cultural, ya que representa un patrimonio de los más importantes en el mundo rural tanto en bienes inmuebles -corrales, abrevaderos, parideras, masadas, chozos de pastores, lavaderos de lanas, ermitas, posadas, descansaderos- como en muebles y bienes inmateriales -cuentos, historias, ritos, artesanía, documentos-.

¹⁷ ARGUDO, J. L. Op. Cit., p. 331-333.

¹⁸ VIAS PECUARIAS DE MADRID.ORG, NORMATIVA. Disponible en :
<<http://www.viaspecuariasdemadrid.org/normativa/usos.html>>

¹⁹ ARGUDO, J. L. Op. Cit., p. 333

²⁰ FERNÁNDEZ, J.A. *Las vías pecuarias de Aragón. Memoria Histórica y futuro abierto*, p. 225-247.



Fig. 8. Ganado a su paso por las Vías Pecuarias. Fuente: Arbues Navarro.

En definitiva, el estado actual de muchas de estas vías es impracticable incluso para el propio ganado. Las diferentes instituciones deberían hacer un esfuerzo para su mantenimiento y remodelación, ya que corren el gran peligro de desaparecer. Y ante todo, debe entenderse, que los ganaderos son los anfitriones actualmente de estas vías ya que son los que las construyeron y los que las han mantenido hasta ahora.

4.4 Aproximación histórica

La trashumancia es considerada como una tradición milenaria, ya que posee más de 6000 años de antigüedad.

Se relaciona el origen de la trashumancia con el nomadismo de los pueblos Celtíberos, aunque otros escritos relacionan su origen con las migraciones semestrales que llevaban a cabo los Íberos.

Fue el pueblo musulmán el responsable de su consolidación en la Península Ibérica, así como los introductores de la raza merina, la que quizás sea la raza ovina más importante y extendida, presente en los cinco continentes²¹.

La producción de carne y pieles²² ha sido, durante siglos, el fin principal de la explotación ganadera. Durante muchos siglos la lana resultó tanto o más codiciada, hasta el punto en el que hubo momentos que el valor de la producción lanar superaba cuatro veces al valor de la propia carne del cordero. En la Sierra de Albarracín, la actividad principal durante muchos años fue la explotación ganadera y su economía giró sobre todo y durante muchos años en torno a la producción de lana. Se producía una lana muy fina y de muy buena calidad, resultado de la buena raza de sus ovejas, autóctonas de la zona.

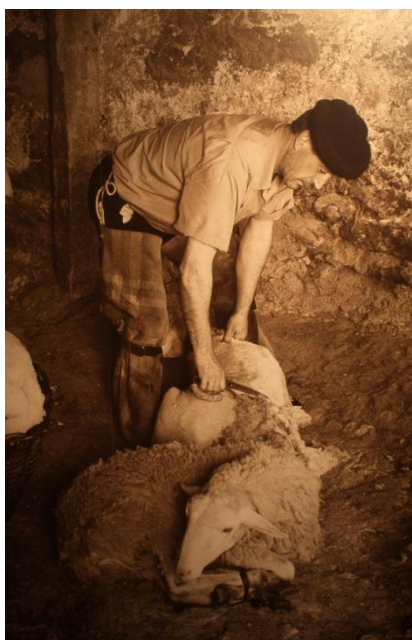


Fig. 9. Esquile con tijeras Fuente: Cebrià Pérez.

²¹ AA.VV. *Museo de la Trashumancia. Guadalaviar, Sierra de Albarracín (Teruel)*, p. 35.

²² PEIRÓ, A. *Tiempo de la Industria. Las Tierras Altas turolenses de la riqueza a la despoblación*, p. 86-101

Este tipo de lana tuvo mucha demanda en el exterior, sobre todo desde ciertas zonas de Italia donde era un bien muypreciado.

En el siglo XVIII se creó “el Monte de la Lana”, una entidad con sede en Albarracín que principalmente perseguía fines sociales:

- Defender el precio de la lana ante los grandes compradores foráneos
- Socorrer a los ganaderos en caso de dificultad económica

Desde siempre incluso hoy en día en algunas zonas, es el propio pastor el encargado de esquilarse a sus ovejas. El objetivo de esquilarse es principalmente una función de higiene, para desparasitar a las ovejas.

“Mi reconocimiento a todos los que, con el dolor de sus riñones, siguen blanqueando los de las ovejas”²³

En 1935 se mecanizó el esquilarse con la llegada de las primeras máquinas esquiladoras a España. El sistema de la tijera mecánica prácticamente sigue siendo el mismo desde su creación hasta hoy, aunque desde la llegada de las máquinas las tijeras han quedado prácticamente en desuso, únicamente suelen emplearse para abrir camino en el momento de empezar el esquilarse. Durante la primera mitad del siglo XX, la trashumancia siguió funcionando bien, seguía teniendo peso y se basaba en una forma jerárquica e organizada. A partir de mediados del siglo XX, después de los fuertes cambios económicos y sociales que se produjeron en nuestro país, la trashumancia se sume en una grave crisis que llega ya hasta nuestros días. Poco a poco fueron desapareciendo gran cantidad de rebaños y los que iban quedando los transformaron en opciones más rentables, desapareciendo el sistema tradicional. Los pastores buscaban mejores condiciones salariales y una vida más cómoda²⁴.

No podemos hablar de la historia de la trashumancia sin citar el Consejo o “Concejo” de la Mesta de Pastores²⁵. Los ganaderos se reunían en unas asambleas o consejos llamados “mestas”, en las cuales se juntaban un par de veces al año para abordar negocios relacionados con sus rebaños o sobre el gobierno económico. También se recuperaba rebaño que se hubiese mezclado con otro o perdido. Las autoridades de las localidades en las cuales se celebraban estas reuniones, requerían la presencia obligada de todos los ganaderos.

A lo largo de la Edad Moderna, la Mesta ha asumido en algunas localidades como la de Albarracín funciones jurídicas y económicas en relación con la actividad pecuaria. La Mesta se encargaba principalmente de las siguientes labores:

- Se hacía cargo de conflictos entre ganaderos

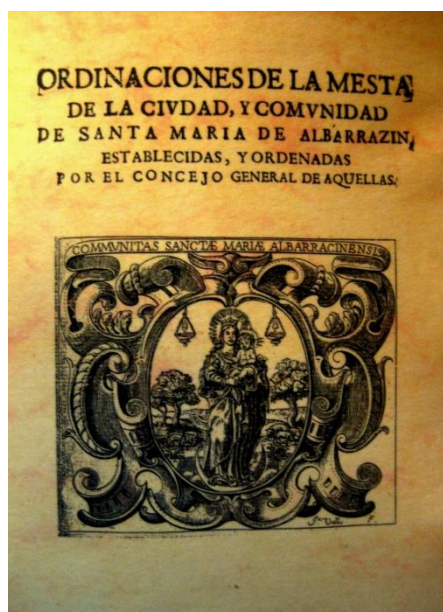


Fig. 10. Ordenaciones de la Mesta. Fuente: Cebrià Pérez.

²³ Vicente Romero. Esquilador.

²⁴ ROMERO, V. *Museo de la Trashumancia: Los esquiladores*, p. 25.

²⁵ CASTÁN, J. L. *Museo de la Trashumancia: La Mesta de Albarracín*, p. 42-45.

- Se encargaba de controlar la limpieza y mejora de caminos y abrevaderos
- Controlaba la difusión de infecciones y enfermedades entre los animales
- Regulaba y controlaba los contratos entre ganaderos, pudiendo llegar incluso a castigar estas infracciones si se produjesen.

4.5 Estado actual de la cuestión

La trashumancia es una tradición de 7 siglos de antigüedad y que ha dejado una profunda huella en nuestra cultura. A pesar de que ésta sigue vigente en numerosas familias, con el paso del tiempo, tiende a desaparecer. Con ello quedarán en la historia infinidad de conocimientos empíricos, herramientas, utensilios, vocabulario, topónimos, prácticas ganaderas, artesanía, gastronomía, folclore...todo ello enriquecido por el contacto con otros pueblos y costumbres que con el paso de pocos años éstos conocimientos, estas rutinas ancestrales y memorias de viajes por las cañadas, quedarán en la memoria de unos pocos y en algún que otro museo etnológico.

En el siglo XIX²⁶ empiezan a verse los primeros vestigios de la decadencia ganadera. La trashumancia se sume en un retroceso que llega ya hasta nuestros días. Los factores que influyeron en este declive fueron los siguientes:

- 1-Rotura de montes
- 2-Expansión del ganado merino en varios países de Europa, por lo que dejó de ser una raza autóctona y única en España
- 3-Caida de los precios de la lana
- 4-La Guerra de Independencia
- 5-Años de malas cosechas

Además en 1836 se produjo la disolución de la Mesta, una de las pocas asociaciones que defendía los derechos de los ganaderos y solucionaba los conflictos que pudiesen presentárseles.

A raíz de todos estos acontecimientos, muchos pastores decidieron adoptar otras actividades profesionales que fuesen más regulares, cómodas y rentables como el carbón o encargarse de los molinos aceiteros.

A finales del siglo XIX y principios del XX empieza a verse lentamente, una pequeña recuperación de la actividad pastoril en la Sierra de Albarracín. Para ello influyeron factores tales como:

- Se sustituyó el comercio con la lana, que tantos años había sido el principal ingreso para los pastores, por una mayor valoración de la carne
- Se incorporó a la trashumancia el ganado bravo

El Decreto 289/ 2011 del 30 de Agosto de este mismo año, el Gobierno de Aragón declara la trashumancia (la que tiene lugar en ésta Comunidad Autónoma), Bien de Interés Cultural²⁷.

²⁶ AA. VV. *Museo de la Trashumancia: El declive mesteño. La trashumancia hoy*, p. 39-40.

Hoy en día, trasladar el ganado supone un ahorro importante en su alimentación, al no haber suficiente pasto en la comarca de Aragón. A pesar de ello es una práctica costosa en tiempo y esfuerzo y supone un gran sacrificio personal. Se conoce que, en el año 2012²⁸, se produjo un total de 785 movimientos de ganado a través de las vías pecuarias aragonesas y mediante el empleo de camiones.



Fig. 11. Transporte del ganado mediante el empleo de camiones especializados. Fuente: González Martínez.

“La trashumancia, tal y como se ha entendido tradicionalmente, tiende a desaparecer a la larga. Más tarde o más temprano el transporte se realizará en camiones, modo que requiere la misma guía sanitaria con la única diferencia que hay que cumplir con las reglas de bienestar animal en el transporte”²⁹.

La trashumancia tradicional está en retroceso, como lo está desde hace tiempo también la explotación ganadera. Lo demuestra el hecho que desde 2005 hasta 2013 el número de cabezas de ovino presentes en la comunidad de Aragón ha pasado de 2,4 millones a 1,4 millones, es decir, en 8 años se ha perdido casi la mitad de rebaños que persistían.

²⁷ La trashumancia mantiene la potencia del ovino en Aragón. Disponible en: <<http://www.aragonhoy.net/index.php/mod.noticias/mem.detalle/area.1341/id.151438>>

²⁸ *Ibíd.*, Disponible en: <<http://www.aragonhoy.net/index.php/mod.noticias/mem.detalle/area.1341/id.151438>>

²⁹ ENRIQUE FANTOVA. Veterinario de Oviaragón- Grupo Pastores.



Fig. 12. Objetos de otras trashumancias. Fuente: Cebrià Pérez.



Fig. 13. Réplica de una fuente en el Museo. Fuente: Cebrià Pérez.

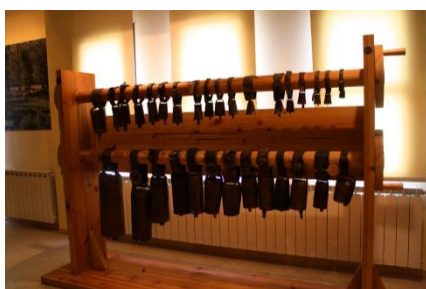


Fig. 14: Colección de cencerros. Fuente: Cebrià Pérez.

A pesar de todo y pese a su escasa población, Aragón sigue siendo una de las mayores potencias tanto ovina como lanar, la cuarta a nivel del Estado Español, solo superada por Castilla la Mancha, Castilla y León y Extremadura³⁰.

4.6 Museo de la Trashumancia³¹

El Museo de la Trashumancia se encuentra en la pequeña localidad de Guadalaviar –Teruel-.

Este museo nace con el objetivo de recopilar objetos y costumbres relacionados con el patrimonio pastoril, así como para conservar, conocer y difundir el herencia cultural de la trashumancia.

La colección del museo está compuesta por gran cantidad de utensilios, herramientas y réplicas de antiguos objetos, ya desaparecidos, procedentes de localidades de su entorno, así como de distintas trashumancias realizadas en América, África, Asia y Europa³².

Los vecinos han abierto las puertas de sus casas y han donado o cedido gran cantidad de material poseían o guardaban con mucho cariño.

La iniciativa de crear un museo dedicado a la trashumancia surge en 1987 cuando un grupo de amigos de la localidad reunieron una cantidad considerable de objetos para unas actividades programadas por una asociación para la difusión de la cultura rural. Al no obtenerse los suficientes medios para llevar a cabo el proyecto, las herramientas que se habían recopilado fueron dispersándose y la idea de crear un museo etnológico quedó en el olvido.

En 1998 la *Asociación Cultural Río Blanco*, una comunidad interesada en la cultura tradicional y su difusión, recuperó ésta colección y propuso al Exmo. Ayuntamiento de la localidad almacenarla en un mismo lugar, para así poder conservarla. A partir de este momento se inició un nuevo proyecto museístico y se llevaron a cabo diferentes conversaciones con entidades, tanto públicas como privadas, para empezar a reunir fondos y de esta forma poderse llevar a cabo el proyecto.

³⁰ Op. Cit., Disponible en:

<<http://www.aragonhoy.net/index.php/mod.noticias/mem.detalle/area.1341/id.151438>>

³¹ CAVERO, C. Ex-alcalde de Guadalaviar. En: *Museo de la Trashumancia: El Museo de la Trashumancia, un proyecto de todos*, p. 5-7.

³² MUSEO DE LA TRASHUMANCIA, GUADALAVIAR. Disponible en: <<http://museodelatrashumancia.com/>>

Finalmente y tras muchos esfuerzos y colaboraciones desinteresadas, el Museo de la Trashumancia vio la luz, siendo inaugurado el 12 de Julio de 2001. La entidad se ubicó en un edificio de tres plantas construido expresamente para este fin.



Fig. 15. Exposición de empegas. Fuente. Cebrià Pérez.

Este museo, es un claro ejemplo de lo que se puede conseguir con un gran esfuerzo y coordinación de distintas personas que luchan por un interés y una ilusión común. Aunque como muchos piensan, no se puede encerrar entre cuatro paredes la verdadera esencia de la trashumancia.

*“Toda obra es hija de su tiempo y, muy a menudo,
la madre de nuestros sentimientos.”³³*

4.7 Herramientas y utensilios empleados en la trashumancia

Eran muchas las herramientas y utensilios que el pastor trashumante debía portar en la larga ruta por la vereda, tanto para su uso personal como para el del rebaño. Estos objetos de uso diario, tampoco podían exceder en su peso, ya que eran portados por las mulas y yeguas durante todo el trayecto, aunque sí debían llevar lo imprescindible para hacer el camino más cómodo y poder cumplir las funciones primordiales tanto para el ser humano como para el mantenimiento de las ovejas.

Los utensilios indispensables en el día a día del pastor y que siempre llevaban consigo era, por una parte, la navaja, necesaria para múltiples funciones durante la ruta y, por otra parte, el garrote, preciso para las largas caminatas diarias.

³³ WASSILY KANDINSKY. Pintor ruso.



Fig. 16. Réplica del hato del pastor trashumante. Fuente: Cebrià Pérez.

Las mulas eran las encargadas de llevar el resto de aparejos necesarios. Por una parte portaban el hato, la ropa y el ajuar preciso para el pastor durante el camino. Esta indumentaria en su totalidad era de piel o lana: pantalones, chalecos, zahones –calzones-, y pellizas (cazadora). Así mismo, las pieles de oveja sin curtir servían para realizar el colchón, con las pieles se realizaban también los sacos para dormir así como bolsos, mochilas y protecciones contra la lluvia, que por desgracia acechaba en muchas ocasiones, complicando el trayecto y llegando incluso a tener que paralizar el ganado y cobijarse en refugios³⁴.

Las mulas también eran las portadoras de todos los utensilios de cocina necesarios para poder realizar las comidas diarias. Podían encontrarse zaques de agua y vino -eran de cuero y servían para sacar agua de los pozos y guardarla- así como diversos tipos de zurrone: cucharero, el zurrón de la sal y el de la harina para condimentar las comidas y la alcuza, instrumento para guardar y transportar el aceite para las comidas. Dentro de los utensilios de cocina también podían encontrarse los cacharros y calderos para cocinar y los cubiertos para comer. Platos y vasos no eran necesarios ya que se bebía directamente del zaque, que se rellenaba en fuentes y pozos y la comida era, generalmente, pequeñas reuniones alrededor del fuego donde todos comían del mismo caldero³⁵.

³⁴ AA.VV. *Museo de la Trashumancia: El hato*, p.63.

³⁵ Tierras altas de Soria. Trashumancia. Disponible en: <http://www.turismotierrasaltas.es/index.php?seccion=trashumancia>

El menú era bastante repetitivo³⁶ y monótono ya que tampoco se podían transportar grandes cantidades ni variedad de alimentos durante tanto tiempo. Una comida muy frecuente eran las migas, pan duro frito que en ocasiones acompañaban con manteca, grasa de oveja, pimentón o ajos. También era muy común en su alimentación el embutido y el queso y por la noche solían comer alimentos calientes como patatas, legumbres o sopas y si alguna res fallecía, carne fresca.

Durante la vereda, si algún animal moría sus pieles eran aprovechadas, las cuales se cargaban también a las mulas dejándolas secar durante el trayecto.

En lo que concierne al rebaño, también se portaban multitud de herramientas de uso diario como las redes para encerrar el ganado por la noche, vallas compuestas por estacas -palo puntiagudo- y de alambre.

El rebaño también requería de ciertas cantidades de sal cada cierto tiempo, imprescindible en su alimentación³⁷.

El botiquín para prácticas veterinarias era también imprescindible³⁸, ya que si alguna oveja caía enferma, ésta debía de ser tratada de inmediato ya que si no podría retrasar el ganado o fallecer. Éstas enfermedades, generalmente, solían ser infecciosas o parasitarias -gastrointestinales, pulmonares y hepáticas-, dadas por ingerir alimentos en mal estado, por contagio o fatiga.

Otros utensilios que solían llevarse en el trayecto de la vereda, eran las sogas -cuerdas gordas, duras y resistentes-, por lo que pudiese pasar, servían para muchas funciones. También era frecuente ver cencerros, para colocárselo a algún animal en un momento dado para poder identificarlo, punzones y hachas para poder cortar troncos y encender el fuego por las noches, la cornicortaera -para cortar los cuernos a los animales- e incluso tijeras de esquilar.

36 Caminos de la trashumancia: las migas de los pastores en invierno. Disponible en: <<http://castellon-en-ruta-cultural.es/caminos-de-trashumancia-las-migas-de-los-pastores-durante-el-invierno/>>

37 Op. Cit., Disponible en:

<<http://www.turismotierrasaltas.es/index.php?seccion=trashumancia>>

38 ENFERMEDADES DE LAS OVEJAS. Disponible en :

<<http://www.monografias.com/trabajos93/enfermedades-ovejas/enfermedades-ovejas.shtml>>



Fig. 17: Réplica de una choza o refugio. Fuente: Cebrià Pérez.

Durante el trayecto de la vereda, era muy común encontrarse chozas (o casas de hato) donde los pastores podían refugiarse a cenar o pasar la noche bajo techo y descansar en mejores condiciones. Las chozas eran construcciones de forma circular, estaban construidas con una estructura de madera a la cual se le colocaba una cubierta vegetal de retama -arbusto de tallo delgado y hoja pequeña- que se debía de colocar de forma correcta para impedir la entrada de la lluvia y el frío y se renovaba cada nuevo otoño. Dentro de las chozas podían encontrarse camastros, una especie de cama realizada con una tabla y cuatro pies, todo ello de madera, y sobre los que se colocaba pieles de oveja para aislar el frío y las mantas que portaban los pastores en su hato. En el centro de las chozas se realizaba el fuego y el ascendía y se escapaba por la cubierta a través del ramaje. En este fuego, que quedaba al centro, era donde se realizaba la cena y también servía para que los pastores entrasen en calor³⁹.

5. PROPUESTA DE CATALOGACIÓN

Para realizar la catalogación de las herramientas, se ha llevado a cabo un minucioso trabajo de búsqueda, análisis y selección de distintos modelos de catalogación –obras de arte, antigüedades, mobiliario-, ya que no se ha

³⁹ Tierras altas de Soria: Trashumancia. Disponible en: <http://www.turismotierrasaltas.es/index.php?seccion=trashumancia>

encontrado ningún sistema propio para la clasificación de este tipo de material etnológico.

Para poder realizar un modelo propio, se ha tenido en cuenta la información de la que se disponía, siendo esta muy escasa. Gran parte de la recopilación obtenida, ha sido a base de entrevistas a los propios pastores y personas de su entorno –quienes mejor conocen de cerca estos utensilios-, y de manera desinteresada, han reflejado sus conocimientos y vivencias sobre su manipulación, sobre su uso y toda la información que pudieran saber sobre las mismas.

A partir de esta información y del estudio de los diferentes sistemas de catalogación encontrados, se ha elaborado uno propio y adecuado para poder reflejar de forma clara y ordenada las características de estos aperos.

En primer lugar, se ha expuesto la información básica de cada herramienta -su ficha técnica-, y a continuación se ha presentado de forma clara y concisa todos los aspectos relevantes sobre su uso, los materiales con los que solían ser fabricadas así como su estado actual de utilidad.

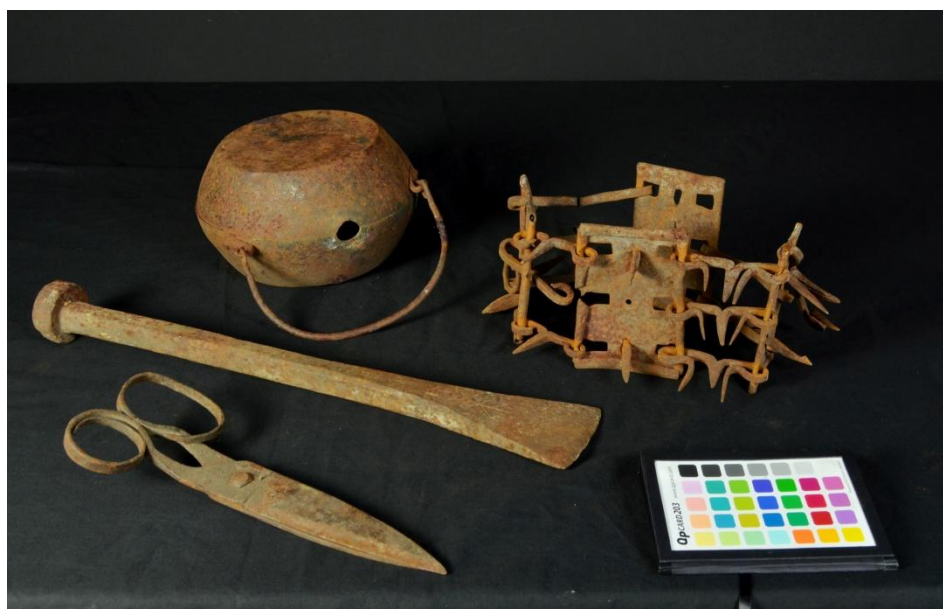


Fig. 18. Plano general de las cuatro herramientas. Fuente: Cebrià Pérez.



Fig. 19. Plano general de las cuatro herramientas. Fuente: Cebrià Pérez.

5.1 Alcuza

INFORMACIÓN GENERAL

Nombre: Alcuza

Tipo de objeto: recipiente

Procedencia: Almacén del Museo de la Trashumancia de de Guadalaviar (Teruel)

Origen: Antigüedad. Palabra de origen árabe⁴⁰.

Material: Hojalata

Sistema de fabricación: manual

Autor: desconocido

Marcas, inscripciones y firmas: no se observan

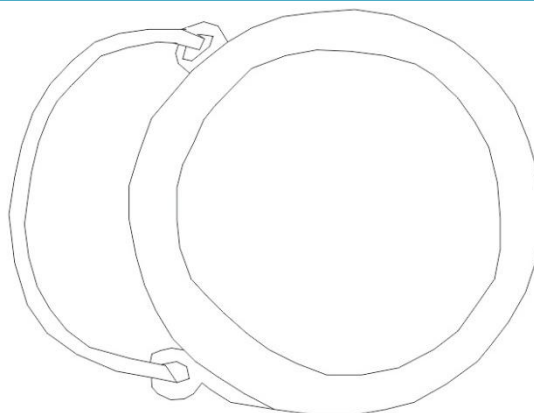
Dimensiones:

Diámetro de la base: 13 cm

Diámetro de la boca: 2 cm

Diámetro máximo: 20 cm

⁴⁰ Disponible en: < <http://lema.rae.es/drae/srv/search?id=YGnNQau5nDXX27S1Y5Fc> >



DEFINICIÓN Y USO

Es un recipiente empleado como utensilio de cocina, para almacenar y administrar el aceite. También se conocen con el nombre de “aceitera”. En la literatura española se puede encontrar con la denominación “aceitera de hoja de lata” ya que era muy frecuente que fuese elaborada de este material.

MATERIALES Y FORMA

En un principio este recipiente era fabricado en barro. Más tarde empezó a elaborarse de hojalata, acero inoxidable incluso vidrio. Es preferible que su fabricación sea mediante materiales opacos, ya que si el aceite de oliva se expone a las radiaciones lumínicas puede perder muchas de sus propiedades. Aunque existen diversas variedades en su forma, lo más común es encontrarla con forma troncocónica, con cuello estrecho y boca labiada en forma de pico, por lo general con una sola asa.

ESTADO ACTUAL

La alcuza, como se entiende tradicionalmente está en desuso. Ha sido sustituida por recipientes de acero inoxidable o plástico, aunque las alcuzas de barro siguen usándose para guardar aceite y reutilizarlo.

OTROS SIGNIFICADOS

La palabra alcuza también se usa para denominar las parejas de recipientes que forman las aceiteras y las vinagreras, unidos por un bastidor⁴¹.

DOCUMENTACIÓN FOTOGRÁFICA DE LA OBRA

⁴¹ SALVAT. La Enciclopedia, vol. 1, p. 335.



Fig.20. Perfil alcuza 1. Fuente: Cebrià Pérez.



Fig. 21. Perfil alcuza 2. Fuente: Cebrià Pérez.



Fig. 22. Detalle alcuza. Asa. Fuente: Cebrià Pérez.



Fig. 23. Detalle alcuza. Base. Fuente: Cebrià Pérez.

5.2 Carlanca

INFORMACIÓN GENERAL

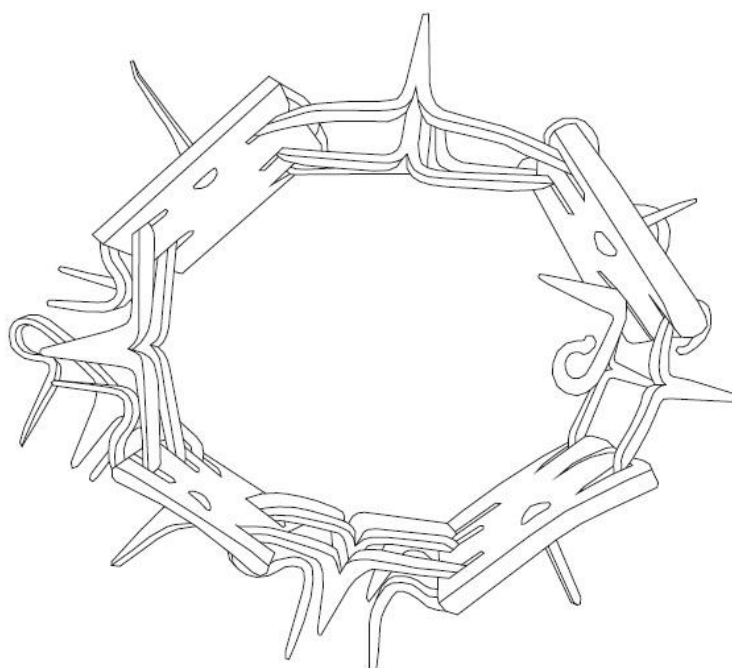
Nombre: Carlanca, articulada con pinchos

Tipo de objeto: herramienta de defensa

Procedencia: Almacén del Museo de la Trashumancia de de Guadalaviar

(Teruel)
Origen: Neolítico
Material: Hierro
Sistema de fabricación: manual
Autor: desconocido
Marcas, inscripciones y firmas: no se observan

Dimensiones: 52x 12 cm
Número de pinchos: 12 pinchos de una punta y 6 pinchos de tres puntas



DEFINICIÓN Y USO

Collar con puntas de hierro que se ponía a los perros, especialmente a los perros mastines para defenderse de los lobos u otros cánidos altamente peligrosos.

Protecciones rígidas que se colocaban en el cuello de los perros mastines, los encargados de cuidar el rebaño cuando el pastor se ausenta. Las carlancas disponen de agujas punzantes para evitar los mordiscos de los lobos, y poder así defender el rebaño, sobre todo por la noche. Su colocación en el cuello les protegía las zonas más vitales y les colocaba en postura de superioridad ante el atacante⁴².

TIPOS

⁴² MINISTERIO DE EDUCACIÓN, CULTURA Y DEPORTE. Animalario, visiones humanas sobre mundos animales. Disponible en: http://www.mcu.es/promoArte/MC/animalario/indiceAlfabetico_idPieza25.html

En cuanto al resultado final, hay una gran variedad de esta herramienta de defensa. Pueden tener varias zonas articuladas entre sí o bien una sola tira, con presencia de fuertes púas en ambos casos. También existían collares de cuero con clavos que realizaban la misma función.

ORIGEN

Su origen es remoto y aunque no se conoce a ciencia cierta, se cree que esta herramienta de defensa está asociada a prácticas ganaderas del Neolítico. Se han encontrado pinturas en la Edad Media⁴³ en la que aparecían perros portando carlanca, aunque se cree que ésta práctica aun no estaba generalizada.

ESTADO ACTUAL

En desuso. No hay tanta cantidad de lobos y se han adaptado otras medidas de defensa menos agresivas y radicales.

DOCUMENTACIÓN FOTOGRÁFICA DE LA OBRA



Fig. 24. Planta carlanca 1. Fuente: Cebrià Pérez.

⁴³ *Ibíd.*, Disponible en:

<http://www.mcu.es/promoArte/MC/animalario/indiceAlfabetico_idPieza25.html>



Fig. 25. Planta carlanca 2. Fuente: Cebrià Pérez.

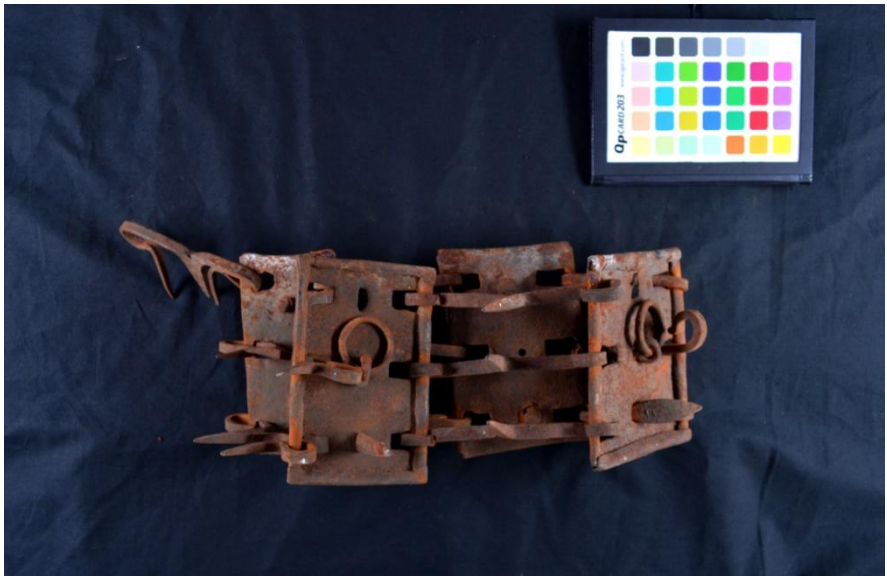


Fig. 26. Perfil carlanca 1. Fuente: Cebrià Pérez.

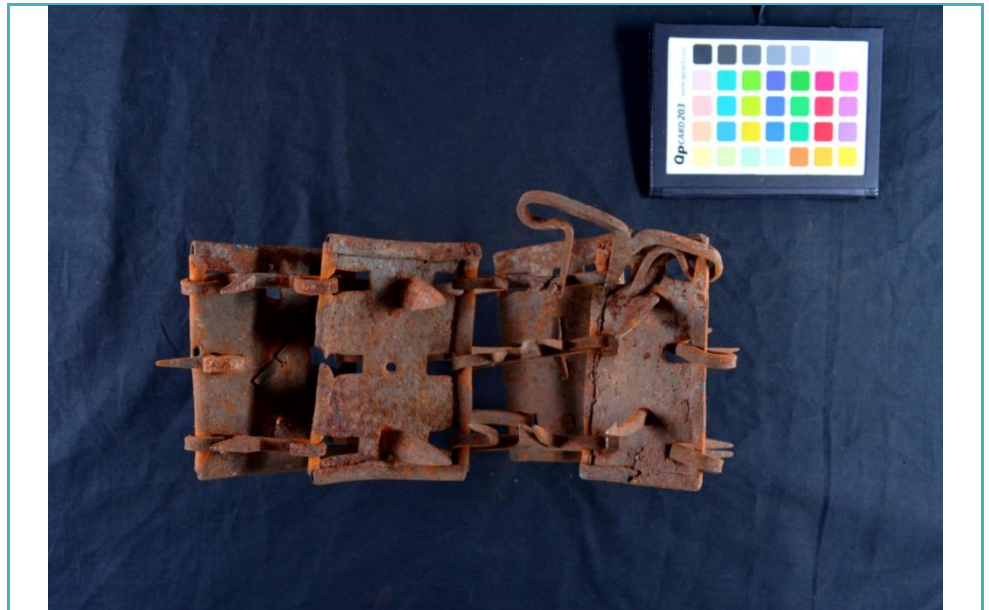


Fig. 27. Perfil carlanca 2. Fuente: Cebrià Pérez.



Fig. 28. Detalle carlanca. Pinchos de una punta. Fuente: Cebrià Pérez.



Fig. 29. Detalle carlanca. Anilla. Fuente: Cebrià Pérez.



Fig. 30. Detalle carlanca. Uniones. Fuente: Cebrià Pérez.

5.3 Cornicortaera

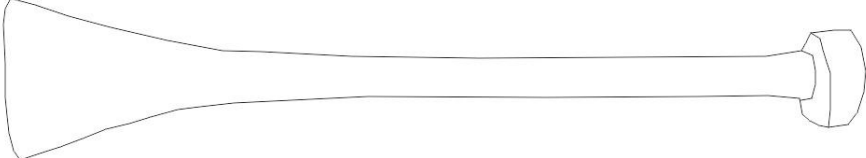
INFORMACIÓN GENERAL

Nombre: Cornicortaera

Tipo de objeto: Herramienta

Procedencia: Almacén del Museo de la Trashumancia de de Guadalaviar (Teruel)

Origen: Antigüedad
Material: Hierro
Sistema de fabricación: manual
Autor: desconocido
Marcas, inscripciones y firmas: Se observa una marca en forma de estrella en ambas partes inferiores de la herramienta, probablemente realizadas por el herrero que la fabricó.

Dimensiones: 43 cm


DEFINICIÓN

Utensilio de hierro que se utilizaba para cortar cuernos de vacas, toros, cabras, ovejas y carneros.

USO

Se usaba para cortar cuernos, con los que posteriormente se confeccionaban diferentes tipos de recipientes, los más usados: cuernas para la pólvora y colodras (vasos para llenar los zaques del agua y para beber). También se fabricaban pequeñas cuernas para guardar cerillas o mixtos. La fabricaba el herrero por encargo del pastor. Podía estar señaladas con la marca del herrero que la realizaba y, o la decoraban los pastores con tallas que representaban animales, plantas o la inicial de su nombre⁴⁴.

ESTADO ACTUAL

Hoy en día está en desuso ya que han sacado nuevas técnicas más eficaces y menos arriesgadas para el animal, ya que los cuernos forman parte de su cráneo.

⁴⁴ Testimonios de pastores y personas con conocimientos sobre las herramientas y su uso.

DOCUMENTACIÓN FOTOGRÁFICA DE LA OBRA



Fig. 31. Perfil cornicortaera 1. Fuente: Cebrià Pérez.



Fig. 32. Perfil cornicortaera 2. Fuente: Cebrià Pérez.

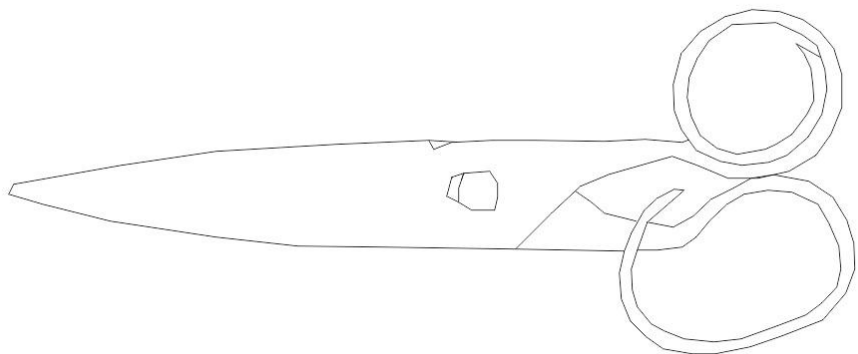


Fig. 33. Detalle cornicortaera. Marca de fábrica. Fuente: Cebrià Pérez.



Fig. 34. Detalle cornicortaera. Mango. Fuente: Cebrià Pérez.

5.4 Tijeras de esquilar

INFORMACIÓN GENERAL	
Nombre:	Tijeras de esquilar
Tipo de objeto:	Herramienta
Procedencia:	Almacén del Museo de la Trashumancia de de Guadalaviar (Teruel)
Origen:	Antigüedad
Material:	Hierro
Sistema de fabricación:	manual
Autor:	desconocido
Marcas, inscripciones y firmas:	No se observan
Dimensiones:	25 cm
	
DEFINICIÓN	
Instrumento compuesto de dos hojas de acero, a manera de cuchillas de un solo filo y un ojo para meter los dedos al remate de cada mango ⁴⁵ .	
USO	
Tijeras simples empleadas sin mayores variantes desde la Antigüedad para la extracción de la lana de las ovejas. La esquila se realiza una vez al año y suele llevarse a cabo a principios de verano.	

⁴⁵ RAE. Disponible en:

<<http://buscon.rae.es/drae/srv/search?id=hlp8IYKsqDXX2zT1umWG>>

La esquila comienza con un corte en el bajo vientre, la parte en la que generalmente se encuentra la lana de peor calidad, y a continuación se procede al esquile de los miembros y al resto del cuerpo⁴⁶.

ESTADO ACTUAL

Hoy en día ésta herramienta está prácticamente en desuso ya que ha sido sustituida por la esquila mecánica, realizada mediante máquinas eléctricas. Únicamente pueden ser usadas para abrir camino en el momento de empezar el esquile.

DOCUMENTACIÓN FOTOGRÁFICA DE LA OBRA



Fig. 35. Perfil tijeras de esquilar 1. Fuente: Cebrià Pérez.

⁴⁶ EL ESQUILEO A TIJERA. Disponible en: <<http://www.oocities.org/esquiladores/>>



Fig.36. Perfil tijeras de esquilar 2. Fuente: Cebrià Pérez.



Fig. 37. Detalle tijeras de esquilar. Mango. Fuente: Cebrià Pérez.



Fig. 38. Detalle tijeras de esquilar. Cuchillas. Fuente: Cebrià Pérez.



Fig. 39. Detalle tijeras de esquilar. Unión de las cuchillas. Fuente: Cebrià Pérez.

6. CONCLUSIONES

- Se ha logrado identificar cada una de las cuatro herramientas, así como sus características principales –material, procedencia, dimensiones, marcas de fábrica, sistema de fabricación-. Respecto a su origen, se ha podido englobar su datación en épocas muy generalizadas, investigando tanto en escritos antiguos -muy escasos-, como indagando en el origen de los nombres de las mismas. Sobre su uso se ha podido recopilar más información, ya que estas herramientas han sido empleadas por pastores que aún ejercen esta profesión o testimonios de personas de su entorno –familiares, personas con conocimientos extensos sobre el patrimonio pastoril-. También los materiales han podido ser identificados, ya que las cuatro herramientas han sido seleccionadas por haber estado fabricadas en hierro –excepto la alcuza que se elaboró en hojalata- , ya que era el material más común en estos utensilios junto con las pieles o la lana. Se ha podido determinar también, el estado actual de las mismas, ya que ninguna de las cuatro siguen empleándose hoy en día, por quedar desfasadas al aparecer en su sustitución formas, materiales o procedimientos más útiles y de mayor seguridad tanto para el pastor como para los animales.
- Se ha logrado realizar un estudio gráfico pertinente para catalogar sus características estéticas. Se han realizado fotografías de planta y perfil de las herramientas, tanto generales como de detalle. Se ha podido observar la limitación a la hora de llevar a cabo las fotografías en alguna de las herramientas, al poseer estas irregularidades en su forma –como los pinchos en el caso de las carlancas-, ya que resultaba muy complicado su correcto enfoque.
- Se ha realizado una búsqueda y análisis de las fuentes de información disponibles sobre la trashumancia en profundidad, resaltando sus aspectos más fundamentales. Se ha enriquecido el discurso mediante fotografías para dar un mayor entendimiento a algunos de los aspectos más relevantes de los que se trata en el trabajo, ya que al visualizar estos conceptos, pueden comprenderse mucho mejor, al no ser un tema muy presente en medios de comunicación y bastante desconocido por la sociedad. Se han encontrado bastantes limitaciones a la hora de encontrar información sobre el tema, así como a la hora de tener al alcance la misma, por lo que se ha tenido que indagar en profundidad no sólo en las monografías que se han podido conseguir, sino también en revistas periódicas, congresos y ser visionados varios

documentales para que la información expuesta quedara lo más completa y contrastada posible.

- Se plantea en el futuro seguir con la línea de investigación iniciada, dado que es un campo poco estudiado, siendo ahora el momento de su recopilación y estudio, puesto que hoy en día se cuenta, todavía, con testimonios de pastores trashumantes.
Con ello, se plantea el estudio de la ampliación de las fichas de catalogación, incluyendo la descripción del estado de conservación de las piezas catalogadas junto con una propuesta de intervención atendiendo a los deterioros que estas presentan.
Asimismo, se plantea no solo el estudio y catalogación de los bienes muebles que comprende este patrimonio, sino también los bienes inmuebles –corrales, abrevaderos, paideras, masadas, chozos de pastores, lavaderos de lanas, ermitas, posadas, descansaderos- así como de bienes inmateriales -vocabulario, topónimos, cuentos, ritos, documentos, artesanía, gastronomía, folclore-. Así pues, el trabajo queda abierto a nuevas vías de investigación.

7. BIBLIOGRAFÍA CITADA Y CONSULTADA

7.1 MONOGRAFÍAS

AA.VV. Museo de la Trashumancia: Guadalaviar. Sierra de Albarracín (Teruel). Zaragoza: Sender Ediciones, 2001.

BACAICOA, I. Cuadernos de Trashumancia: Albarracín- Cuenca- Molina. Madrid: ICONA, 1993.

CASTÁN, J.L. Los retos de Teruel. Ligallos y Mestas Turolenses: Un modelo de gestión ganadera. Teruel, IET, 2000.

DEPORTES, P. La industria textil en Zaragoza en el siglo XVI. Institución Fernando el Católico, 1999.

ECHENAGUSÍA, J. Albarracín, pueblo a pueblo. Valencia: J. Aguilar, S.L., 1988.

FERNÁNDEZ, C. Cuadernos de Trashumancia. Madrid: Mediterráneo, 1996.

FERNÁNDEZ, J.A. Caminos y comunicaciones de Aragón: Las vías pecuarias de Aragón. Memoria histórica y futuro abierto. Zaragoza, I.F.C., 1999.

GARCÍA, P. Cañadas, cordeles y veredas. Valladolid: Junta de Castilla y León. Conserjería de Agricultura y Ganadería, 1991.

MACHADO, A. Poesías completas: Campos de castilla, 1917.

PEIRÓ, A. Tiempo de industria. Las Tierras Altas turolenses, de la riqueza a la despoblación. Zaragoza: Cedar, 2000.

RODRÍGUEZ, M. La Trashumancia: cultura, cañadas y viajes. León: Edilesa, 2004.

7.2 APORTACIONES A CONGRESOS

ARGUDO, J. L. El régimen foral histórico aragonés sobre trashumancia ganadera y vías pecuarias. En: *IV Congreso Nacional de Derecho Agrario*. Madrid: Agrícola Española, 1995.

7.3 REVISTAS Y PUBLICACIONES PERIÓDICAS

Verde Teruel (Teruel). Teruel: Verde Teruel, 2008, num. 16, ISSN: 1696-5256.

7.4 ARTÍCULOS EN REVISTAS Y PUBLICACIONES PERIÓDICAS

Versión papel:

GALINDO GARCIA, F. La cabaña ideal en la Sierra de Albarracín. En: *Revista Teruel*. Teruel, Instituto de Estudios Turolenses, 1954, num. 11, ISSN: 0210-3524.

KERKHOFF, R. La trashumancia en la Sierra de Albarracín. En: *Revista Teruel*. Teruel: Instituto de Estudios Turolenses, 1989, num. 80-81, ISSN: 0210-3524.

MORENO SARDÁ, A. La trashumancia en la Sierra de Albarracín. En: *Revista Teruel*. Teruel: Instituto de Estudios Turolenses, 1966, num. 36, ISSN: 0210-3524.

Versión on-line:

La trashumancia mantiene la potencia del ovino en Aragón. En: *Aragón_hoy*. España: Gobierno de Aragón, 2014-06-28 [consulta: 2014-06-28]. Disponible en:

<<http://www.aragonhoy.net/index.php/mod.noticias/mem.detalle/area.1341/id.151438>>

GARZÓN, J. La trashumancia y la dehesa. *Asociación Trashumancia y naturaleza*. Cantabria, 2014. [consulta: 2014-06-26] Disponible en <www.pastos.es>

7.5 RECURSOS WEB

MINISTERIO DE EDUCACIÓN, CULTURA Y DEPORTE. *Animalario, visiones humanas sobre mundos animales*. Disponible en:

<http://www.mcu.es/promoArte/MC/animalario/indiceAlfabetico_idPieza25.html>

RAE. Disponible en:

<<http://buscon.rae.es/drae/srv/search?id=hlp8lYKsqDXX2zT1umWG>>

EL ESQUILEO A TIJERA. Disponible en:

<<http://www.oocities.org/esquiladores/>>

OVI ESPAÑA. Valladolid, 2013. [consulta:2014-06-30]. Disponible en:

<<http://www.oviespana.com/informacion-de-ovino/servicio-diario-de-noticias/en-portada/unos-231-000-ovinos-continuan-realizado-la-trashumancia-en-aragon-con-destino-al-pirineo>>

NAVE DEL ARTE. *Inventario y catalogación de obras de arte*. 2009. [consulta: 2014-07-16] Disponible en:
<http://www.navedelarte.com/inventariado_y_catalogacion.htm >

GALANTIGUA. *Catalogación de obras de arte*. Santiago de Compostela: 2012. [consulta: 2014-07-17] Disponible en:
<<http://www.galantigua.com/antiguedades/catalogacion-de-obras-de-arte-antiguedades.html>>

PUEBLOS DE ESPAÑA. *Carranclas para protección de ataques de lobos*. Badajoz: 2011. [consulta: 2014-07-16]. Disponible en: <<http://www.pueblos-espana.org/extremadura/badajoz/orellana+la+vieja/686310/>>

SOLO ANTIGÜEDADES. *Carlanclas*. 2013. [consulta: 2014-07-16]. Disponible en:
<<http://soloantiguedades.es/es/162-carlanclas>>

MINISTERIO DE AGRICULTURA, ALIMENTACIÓN Y MEDIO AMBIENTE. *Estado actual de la trashumancia*. [consulta: 2014-06-27]. Disponible en:
<http://www.magrama.gob.es/es/desarrollo-rural/temas/politica-forestal/04_alto_macizo_iberico_04_tcm7-45539.pdf>

PASTOS.ORG. *La trashumancia en Andalucía*. [consulta: 2014-05-21]. Disponible en:
<http://www.pastos.es/pdf/Guia%20Transhumancia_ASOC.pdf>

CAMINOS LIBRES. *Museo de la Trashumancia*. [consulta: 2014-06-25]. Disponible en:
<<http://www.caminoslibres.es/index.php?name=Sections&req=viewarticle&artid=90&page=1>>

RAE. Vereda. [consulta: 2014-04-16]. Disponible en:
<<http://buscon.rae.es/drae/srv/search?val=vereda>>

TIERRAS ALTAS. *Centro de iniciativas turísticas*. Soria: 2012. [consulta: 2014-04-16]. Disponible en:
<<http://www.turismotierrasaltas.es/index.php?seccion=trashumancia>>

MONOGRAFÍAS.COM. *Enfermedades en las ovejas*. [consulta: 2014-06-30]. Disponible en: <<http://www.monografias.com/trabajos93/enfermedades-ovejas/enfermedades-ovejas.shtml>>

AYUNTAMIENTO DE ALBARRACÍN. [consulta: 2014-06-30]. Disponible en:
<<http://www.albarracin.es/>>

COMUNIDAD DE MADRID. *Vías pecuarias de Madrid.org*. [consulta: 2014-07-04]. Disponible en: <
<http://www.viaspecuariasdemadrid.org/normativa/usos.html>>

FUNDACIÓN CAJA CASTELLÓ. *Castellón en ruta*. Castellón: 2014: [consulta: 2014-07-23]. Disponible en: < <http://castellon-en-ruta-cultural.es/caminos-de-trashumancia-las-migas-de-los-pastores-durante-el-invierno/>>

RAE. *Alcuza*. [consulta: 2014-07-17]. Disponible en: <<http://lema.rae.es/drae/srv/search?id=YGnNQau5nDXX27S1Y5Fc>>

MUSEO DE LA TRASHUMANCIA DE GUADALAVIAR. [consulta: 2014-07-14]. Disponible en: <<http://museodelatrashumancia.com/>>

7.6 AUDIOVISUALES

MORENO, D. *Proyecto pastor: Pastores en red* [documental]. España: Red Pastor, 2008.

MORENO, D. *Huellas trashumantes: Trashumancia en España* [documental]. España: Domingo Moreno PC, TVE, Multicanal, 2010.