

TFG

**L'ESPAI COM UNA IMATGE PER A
IMAGINAR**
PROJECTE ESCENOGRÀFIC

Presentat per Laura Ramírez Cabrera
Tutor: Martina Botella Mestres

Facultat de Belles Arts de San Carles
Grado en Bellas Artes
Curso 2013-2014



**UNIVERSITAT
POLITÀCNICA
DE VALÈNCIA**



**UNIVERSITAT POLITÈCNICA DE VALÈNCIA
FACULTAT DE BELLES ARTS DE SANT CARLES**

RESUM

"Podem crear tot allò que imaginem". És la frase que sintetitza aquest treball. La llum crea l'espai, acoloreix el llenç en blanc deixant córrer a l'imaginació. Visionar d'un altra manera el poble, volent donar una imatge més contemporània i amb un component artístic.

Es tracta d'un projecte escenogràfic lligat a la col·laboració, centrant-se, no tant en un marc teòric, sinó pràctic. En el treball es recullen tant les idees i la creació d'una proposta escenogràfica com la seua execució i totes les qüestions que l'envolten.

PARAULES CLAU

Escenografia, espai, projecte, llenç, col·laboració, equip, llum, color.

ABSTRACT

"We can create everything we imagine". This sentence synthesizes this work. Light creates the environment, coloring the white canvas giving wings to imagination. Watching the town otherwise, wanting to achieve a more contemporary image with an artistic component.

It's a scenographic project linked to the collaboration, focusing not on a theoretical but practical setting. This work includes ideas and the creation of the scenographic approach as well as the implementation and everything involving it.

KEYWORDS

Scenography, space, project, canvas, collaboration, team, light, colour.

AGRAÏMENTS

Voldria mostrar el meu agraïment a totes aquelles persones que m'han ajudat de manera desinteressada en el meu projecte de TFG. En primer lloc, a la meua família per el suport que m'han donat en tot el procés, tant d'aquest treball en concret com en la meua carrera acadèmica durant aquest quatre anys en el grau de Belles Arts, a més de l'ajuda física en la construcció del meu projecte. A Carlos, que s'ha dedicat a aquest treball com si fora seu.

No em puc oblidar de Blanca i Dani, els grans animadors que han llevat temps dels seus projectes personals per posar-lo a una gran part d'aquest treball, i sens dubte li ha donat gran professionalitat.

A la meua tutora, Martina, per dedicar el temps que no tenia i guiar-me en aquest treball.

Per últim, volia agrair a la comissió de festes del 2014 per brindar-me l'ocasió de treballar en equip i fer el meu projecte realitat. També a alguns ciutadans del meu poble, que desinteressadament, m'han ajudat en xicotetes detalls oferint els seus coneixements.

ÍNDEX

1. INTRODUCCIÓ	6
1.1. OBJECTIUS	8
1.2. METODOLOGIA	9
2. CONTEXT	10
2.1. LES FESTES POPULARS A BENISSA	10
2.2. L'ACTE DE CORONACIÓ DE LA REINA	12
3. PROJECTE	21
3.1. CONDICIONS PRÈVIES DEL TREBALL	21
3.1.1. Coordinació amb l'equip de treball	21
3.1.2. Pressupost	22
3.1.3. Pautes de direcció	24
3.1.4. Estudi de l'espai i anàlisi del recorregut dalt l'escenari	25
3.2. PROCÉS CREATIU	26
3.2.1. L'elecció de la temàtica i primeres idees	26
3.2.2. Escenògrafs, artistes i imatges de referència	29
3.2.3. Primer disseny i debat amb la comissió	30
3.3. PROJECTE DEFINITIU	31
3.3.1. L'espai escenogràfic	31
3.3.2. Elements de l'escenografia	33
4. MATERIALITZACIÓ DEL PROJECTE, MUNTATGE I PRESENTACIÓ DE L'ACTE DE LA CORONACIÓ	38
4.1. CONSTRUCCIÓ DELS ELEMENTS DE L'ESCENOGRAFIA	38
4.2. PROCÉS DE MUNTATGE	40
4.3. IL·LUMINACIÓ	44
4.4. RESULTAT FINAL	45
5. CONCLUSIONS	47
6. BIBLIOGRAFIA	50

1. INTRODUCCIÓ

El present Treball Final de Grau recull l'experiència obtinguda amb la realització d'un projecte escenogràfic per a l'Acte de Coronació de les Festes Patronals de Benissa, el meu poble natal.

La **motivació principal** d'aquest projecte és connectar la meua passió pel disseny amb la pràctica de l'escenografia, obrir una via per explorar les arts escèniques des del disseny i la seua producció tècnica i creativa i aprofundir així en els coneixements assolits en les assignatures d'Escenografia i Disseny cursades durant la meua formació.

M'interessa la possibilitat d'explorar a través de l'escenografia la capacitat evocadora i comunicativa de l'espai i els objectes, perquè entenc que la pràctica escenogràfica no es limita sols a l'ornamentació sinó que, treballant a través de l'espai, pots aportar o suggerir un significat concret al conjunt de l'esdeveniment.

Quan em vaig plantejar quin projecte faria per al Treball Final de Grau, una de les **prioritats** fou poder portar-lo a la realitat, aprofundir en el disseny escenogràfic a través de la pràctica en un àmbit real. M'interessava que la proposta es definira a partir de les característiques d'un espai escènic concret, d'un procés de treball de col·laboració, que s'ajustara a un pressupost limitat i que hi haguera una data d'estrena que marcara el temps de treball. Bàsicament em plantejava un projecte que partira d'unes condicions reals per experimentar el procés de creació d'acord amb les limitacions de la realitat mateixa. Per a que això fora possible, havia de trobar una proposta escènica en la que pogués col·laborar i desenvolupar amb un mínim de garanties els objectius que m'havia plantejat per al TFG.

Trobar un projecte en el que poguera col·laborar, que tinguera pressupost per a la realització de l'escenografia i que s'ajustara a les dates de presentació del TFG no va ser senzill i finalment vaig considerar la possibilitat de repetir l'experiència, que anys enrere havia tingut, de col·laboració amb la Comissió de Festes del meu poble amb el disseny de l'escenografia per a l'Acte de Coronació de la Reina de les Festes Patronals.

Treballar en un projecte d'aquestes característiques comporta una sèrie d'avantatges però també d'inconvenients que cal valorar. Pel que son els avantatges, treballar al poble suposa fer-ho en un context que conec bé, amb pressupost, un equip de treball i una bona infraestructura escènica. Els inconvenients d'aquesta col·laboració son, per un costat, la naturalesa mateixa

de l'Acte de Coronació, ja que és un acte que recorda a les presentacions falleres, marcat per les convencions i amb una estètica de gust popular, que dificulta una proposta escenogràfica amb un plantejament arriscat o uns continguts de caràcter crític. Per un altre costat estan els inconvenients que es deriven de les incompatibilitats entre el calendari i ritme de treball escolar i la dinàmica de treball de la Comissió de Festes.

Les avantatges són més que els inconvenients i fins i tot, vaig considerar que l'inconvenient es podia capgirar per convertir-se en un repte, ja que em vaig preguntar: què podia aportar jo a la presentació?, com podia dotar de contingut l'Acte a través del treball amb l'espai? És a dir, com podia arribar a crear un altra imatge del poble treballant des d'altres premisses l'espai escenogràfic i l'estètica?

El projecte que presento com a Treball Final de Grau replega aquestes preguntes i exposa el procés de treball que va de l'anàlisi del context i la conceptualització fins la presentació davant del públic. Per fer aquest recorregut propose una **estructura** que divideix el treball en quatre apartats.

En el primer apartat expose la metodologia i els objectius per tal de presentar el treball.

En el segon tracte tota la informació relacionada amb el marc on es desenvolupa el projecte. En primer lloc, faig una breu explicació de les festes populars de Benissa i de l'acte en si mateix seguida de l'anàlisi dels canvis que han hagut al llarg dels anys i que han definit l'Acte tal i com el coneixem avui en dia.

En el tercer apartat expose com ha sigut el procés des de la coordinació amb la Comissió i les primeres idees fins al projecte definitiu, descriguent les pautes que s'han hagut de seguir degut a la naturalesa de l'acte. També fem referència als artistes que han influït en el projecte i han acompanyat la manera de veure l'espai escenogràfic.

En el quart es presenta la materialització del projecte, com s'ha dut a terme i s'ha fet possible la construcció física de l'escenografia. En aquest apartat també tracte els aspectes de la producció relacionats amb el pressupost i els materials que s'han utilitzat. A més, indique el procés de muntatge i de presentació de l'acte.

Finalment valore el procés de treball realitzat per tal d'aplegar a unes conclusions.

Al marge del que suposa la presentació d'aquest TFG, que m'ha permès reflexionar críticament sobre el procés de creació, voldria subratllar la importància que ha tingut per a mi la vivència personal: he pogut treballar des de zero una idea, donar-li forma participant activament en tot el procés de construcció i muntatge i, finalment, he pogut experimentar la reacció de l'espectador davant de la proposta, la seva interacció.

L'experiència ha merescut l'esforç.

1.1. OBJECTIUS

He dividit els objectius del treball en generals i específics. Hem formulat els objectius generals en funció de l'interès per aprofundir en la línia d'especialització de Disseny i Escenografia i el meu interès per conèixer tot el procés de treball. Els objectius específics estan en relació al projecte escenogràfic concret.

Generals

Aprofundir en la relació entre disseny i escenografia a través de l'experiència pràctica.

Portar a la realitat un projecte escenogràfic des del treball amb la idea, el disseny i la coordinació amb l'equip fins a la construcció i muntatge de l'escenografia.

Explorar, a través de la pràctica escenogràfica, la capacitat evocadora i comunicativa de l'espai i els objectes.

Específics

Aportar una visió diferent de l'acte festiu a través d'una posada en escena de l'espai amb contingut i un tractament de l'estètica més elaborat.

Connectar la pràctica artística contemporània amb l'àmbit popular. Relacionar tradició i la contemporaneïtat a través de la pràctica artística.

1.2. METODOLOGÍA

Segons els objectius proposats i la disponibilitat dels recursos, hem escollit la metodologia més adient per a cada fase del treball, arribant a emprar tres aproximacions diferents: l'exploratòria, la projectual i la relacionada amb els procediments tècnics.

La part **exploratòria** agrupa l'àmbit teòric i d'investigació. En primer lloc es tracta de la recopilació d'informació relacionada amb les festes populars, tradicions i socio-culturalitat. Aquest procés ens permet analitzar els punts claus i perquè d'aquestes tradicions, per valorar com es pot relacionar la tradició i la contemporaneïtat a través de la pràctica artística.

Aquesta aproximació ens permet definir el context del projecte, emmarcat en les tradicions i festes populars de Benissa.

La metodologia exploratòria també l'emparam per desenvolupar el procés de documentació en relació als conceptes claus que impliquen la recerca de referents visuals i conceptuals, per estudiar com altres s'han apropat al tema des de diferents perspectives i estètiques.

Un altre comés en aquest apartat ha sigut contextualitzar l'Acte i valorar els gustos i les prioritats del poble per adequar el projecte al seu context.

No obstant, la major part de treball es centra en el desenvolupament del projecte en si mateix, així com en l'experiència adquirida en el transcurs de la seva materialització.

La metodologia **projectual** l'hem aplicat per a desenvolupar la proposta escenogràfica en coordinació amb els tècnics de la Comissió de Festes. Els projecte ens ha permès concretar millor la manera de portar a terme la proposta, des dels aspectes conceptuals fins els econòmics o tècnics.

Finalment per portar a terme l'escenografia plantejada en el projecte hem hagut d'escollir els **procediments tècnics** més adients. El primer pas ha consistit en obtenir tots els materials i definir el lloc de treball. A partir d'aquest punt es comença a treballar la construcció dels elements de l'escenografia i en la producció del curt d'animació. També hem emprat aquesta metodologia a l'hora del muntatge, tenint en compte que en aquesta fase depenem de l'equip especialitzat en la carpa i l'Ajuntament per muntar l'estructura base de l'escenari.



Processó de la Puríssima al seu pas pel carrer Desemparats, 1966



Joc de les anelles. Abril 1960

2. CONTEXT

2.1. LES FESTES POPULARS A BENISSA

Cap a l'últim diumenge d'abril, i després de tot un any de preparatius, esdevenen, les festes més importants del calendari religiós de Benissa, que el poble dedica a la seua patrona, la Puríssima Xiqueta. Durant les celebracions, que duren al voltant d'una setmana i mitja, tenen lloc nombrosos actes tant de tipus religiós com lúdic, des de misses, processons i ofrenes fins a fires, balls o els tradicionals "bous al carrer", tot en honor de la Immaculada Concepció. Com observa Teodoro Crespo "Són dies en els quals, com en qualsevol festa del gènere, s'hi barreja una forta devoció religiosa local amb l'eufòria festiva del moment, on es conjuguen l'observança escrupolosa de certes cites religioses amb els excessos i la permissivitat extraordinària d'un període que pretén transcendir la quotidianitat i la rutina que imposa la resta de l'any. Dies, per tant, que "alteren" el ritme normal de l'existència, i que li confereixen un altre significat".¹

Festes patronals de Benissa. L'Origen.

Breu part del text que recull la llegenda que conta el franciscà Manuel Fabregat:

"... Dice la leyenda, que se trata de dos peregrinos en ruta a lo desconocido, quienes, ante la buena acogida que les habían dispensado, solicitan albergue para pasar la noche[...]. Los visitantes, que aceptaron la leche recién ordeñada y humeante en el momento de la despedida, entregan a la dueña de la casa un cuadro de pequeñas dimensiones que representa la Purísima Concepción pintada directamente sobre la madera y orlada con catorce alegorías. Y tras agradecer las atenciones recibidas, desaparecieron con el mismo misterio que habían llegado.

Nadie en el pueblo pudo dar fe de su presencia en las calles, con ninguna persona hablaron. Silenciosamente reanudaron su camino, toda vez que habían cumplido su cometido. La voz popular, a tenor de lo que sucedió mas tarde en los días y meses posteriores, habló de los visitantes como de ángeles llegados a Benissa con el único y exclusivo objeto de entregar tan precioso legado. Desde entonces, aquí está el cuadro como prueba palpable de que llegó al pueblo un afortunado día de un lluvioso mes de abril.

¹. CRESPO, TEODORO. *Benissa, des de les profunditats d la història. Una arqueologia de la cultura popular*, p. 59.



Actuació d'una Orquestra a la plaça Rei Jaume I, 1975.

La esposa de Juan Vives,[...] lo guardó como oro en paño, en el viejo arcón familiar, corcándolo sin duda para tenerlo mas guardado, debajo de la ropa que guardaba en el. Cuál no sería su sorpresa cuando a la mañana siguiente, al levantarse de la cama y abrir el arcón, lo primero que vieron sus asombrados ojos fue el retablo instalado sobre la ropa, pensó María que el esposo lo habría sacado por algún motivo y lo volvió a guardar debajo de la ropa. Día tras día por espacio no inferior a un mes, se repitió el prodigio..."²

L'església ha tingut sempre la visió de cristianitzar totes les festes del nostre entorn, com és, per exemple, la famosa nit de Sant Joan que ens indica que en principi serien ritus pagans, com e foc purificador, no tarda en convertir-se en festa. És el cas també, de les fetes patronals de Benissa, on l'arribada de la primavera marca un altra etapa per a tots els benissers.



Carrer Pare Zacarias engalanat

Es pren l'any 1684 com l'oficial de la proclamació de la Puríssima Xiqueta com a patrona de Benissa, encara que ja havien passat més de cinquanta anys de la seua arribada. Van fer falta diversos miracles perquè els benissers decidirem que la Puríssima Xiqueta fora la nostra patrona principal. Els fets esdevinguts en al nostra història han marcat, no solament el nostre caràcter, la nostra economia i la nostra cultura, sinó que també les nostres festes.

En el segle XIX, degut a la llei d'amortització del clergat, les festes de marcat caràcter religiós quedaven quasi nul·les. És fins l'any 187, que hi ha un ressorgiment, es reprenien les processons, i els actes litúrgics estan més adornats i ornamentats, es va constituir la primera junta de festes, s'estableix una quota per a sufragar les festes per a tots aquells terratinents importants del nostre poble. Les festes seguien sent el reflex i la repercussió dels grans senyors feudals i de la seua benevolència.



Carrer La Puríssima engalanat

Altre aspecte que va influenciar a les nostres festes era l'economia, en el segle XIX, una plaga va acabar amb totes les plantacions de vinya de la zona, havent d'emigrar la gent a les Riberes del Xúquer a plantar i segar l'arròs. Així es crea la festa del Riberer, en agraïment a tots els nostres avantpassats, un altre acte de les festes.

A partir d'aquest moment, les festes han anat oscil·lant degut als fenòmens que aconsegueixen paral·lelament a aquestes, com són, l'auge de la indústria en els anys 1914 al 1920, la pesta de la grip, la Guerra Civil Espanyola i la seua fi, etc.

² . VVAA. *Les nostres festes a través del temps. Benissa, 1624-1986*, p. 14.



Coronació

En 1947, va nàixer, la denominada festa "dels fadrins", la qual es caracteritza perquè un solter és triat alcalde i el seu mandat dura d'un dia, ple d'alegria, d'humor, cavalcades, i en definitiva de simpatia. També feien els bous al carrer, amb els seus cadafals i els seus berenars. Pels matins feien varies activitats com són curses de galls, de sacs i bicicletes, després a missa, a menjar, al cinema... A la nit, passejaven per la plaça amb l'orquestra. De vegades, quan l'economia ho permetia, feien també les seues traques i correfocs. Recorden també haver vist tota la seua vida els carrers adornats.



Coronació al cine Goya

El valor i l'interès d'aquestes festes creix de manera ascendent any darrere d'actes que formen el conjunt de la festa, però entre tots, hi ha un dia en concret en l'agenda dels benissers en el qual té lloc la que tradicionalment es coneix com "La Coronació de la Reina " que seguint el desenvolupament tradicional dels actes programats, es tracta de la nit d'obertura de les festes i del que anem a analitzar amb detall.

2.2. L'ACTE DE CORONACIÓ DE LA REINA

Es tracta de l'acte que dóna inici a les festes patronals de la Puríssima Xiqueta. Amb aquest Acte es corona la reina infantil i major per tal que representen el poble durant les festes.

L'Acte es començà a formalitzar en 1972 quan es va celebrar per primera vegada la imposició de la banda a la reina. Es un acte que s'ha anat definint al llarg dels darrers temps inspirat-se en el protocol d'actes de presentació com el de les falleres de València. Els objectius de l'acte son coronar a la festera, que s'ha escollit prèviament en un altre acte, perquè represente la icona de la dona benissera durant les festes.

De la coronació de la reina es fa càrrec la Comissió de Festes formada per benissers de tres edats. En primer lloc, els xiquets de vuit anys, i per tant, els seus pares. En segon lloc, els joves de 18 anys, els quals formen parelles entre un membre de cada sexe. I per últim, els de quaranta anys, que van acompanyats per la seua parella sentimental.

Tot plegat l'acte de coronació te com a objectiu transmetre una idea de poble, una idea d'ordre: el poble es crea a partir de les generacions d'adults, joves i xiquets que respecten les normes de convivència i jerarquia i segueixen les pautes que es consideren correctes per viure en harmonia i religiositat. La reina te un paper quasi be ornamental. Res pertorba l'ordre establert.

Com es un acte que inaugura una setmana de festes i celebracions, sense connotacions en aparença polítiques, és una bona plataforma per donar

popularitat als polítics que la recolzen. Es fa difícil defugir aquesta funció cultural i política que té l'Acte, no obstant i sense entrar en conflicte amb la Comissió de Festes, el meu propòsit ha sigut orientar la proposta escenogràfica cap a altres plantejaments, influir en la posada en escena introduint altres valors i un altra mirada al poble.

Protocol de l'acte

El protocol en els actes populars estableix un conjunt de procediments a seguir, unes regles que defineixen el correcte funcionament de la cerimònia. Com hem dit, l'Acte de Coronació és un acte de presentació i per tant, es desenvolupa en un ordre pautat per a que vagen pujant a l'escenari els protagonistes.

L'Acte de Coronació, tant l'infantil com el dels majors, s'organitza al voltant de la presentació de totes les parelles de festers que puguen dalt de l'escenari per assistir a la coronació de la nova Reina de les festes. Ambdós actes estan dirigits per dos presentadors, xiquets i majors, que també pertanyen a la Comissió i que es fan càrrec de guiar i dinamitzar l'esdeveniment.

L'acte infantil té lloc primer i el succeeix el d'adults. Hi ha matisos que el diferencien, però en termes generals es tracta d'una posada en escena on els presentadors van donant lloc a l'entrada dels festers a les grades, tots es van col·locant per parelles fins que s'ocupa la major part de l'escenari, la reina de l'any anterior i la seva cort també puja a l'escenari i és qui s'encarrega de coronar a la nova, que puja finalment i es situa en la part inferior de la grada, acompanyada de la seva parella. Un cop es corona la reina major, l'acte dels adults finalitza amb la presència de tots plegats (xiquets, joves i adults) dalt de l'escenari per escoltar el discurs de les autoritats que dona inici a les festes. L'acte es tanca amb l'himne de Benissa.

Per poder realitzar un bon disseny de l'espai cal conèixer com és el transcurs de l'esdeveniment, i així oferir un espai que facilite el moviment de les persones dalt de l'escenari.

L'espai escènic

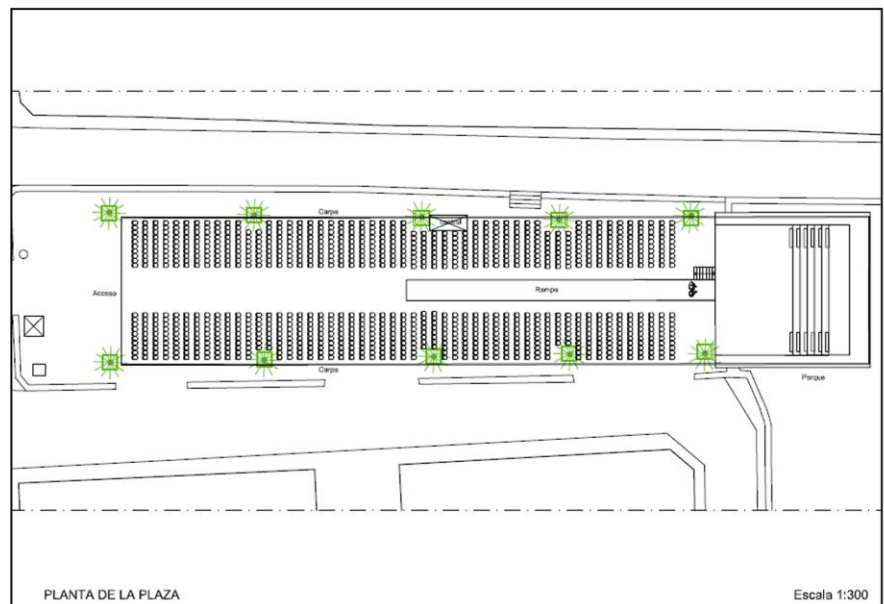
L'espai escènic ha sofert modificacions importants al llarg dels anys, com he comentat, l'Acte va començar en 1972 i en el 76 es va celebrar per primera vegada al cinema Goya la proclamació de la reina. Als 80 es va incloure la coronació infantil i es va traslladar l'escenari a la Plaça Jaume I. Al 1987 es va traslladar l'escenari al Passeig Dolors Piera i en el 1992, els festers xics pujaren a l'escenari, motiu pel que es va realitzar un escenari més gran.

Des de 1972 fins 1992 han hagut canvis freqüents fins que s'ha establert el protocol i les dimensions de l'espai escènic que avui en dia coneixem. En els darrers anys han hagut, canvis estructurals com a conseqüència del clima, doncs en el més d'Abril és prou corrent que hagin precipitacions i mai s'havia tractat la possibilitat de previndre-ho i no deixar a l'atzar la sort d'aquella nit. En el 2013, es va tindre que traslladar l'escenari a l'interior de l'església hores abans de començar l'Acte. Finalment en el 2014, s'ha comprat una carpa adequada a l'espai.

Actualment l'Acte té lloc en el Passeig Dolors Piera, un espai que durant l'any s'usa com a zona d'aparcament.

Es tracta d'un escenari que es disposa en un dels laterals del aparcament. La tarima queda limitada lateralment per dos carrers. Les palmeres que es troben al passeig li afegixen dificultat a l'espai però el disseny de la tarima i la carpa ja compten amb dos orificis, per tal d'integrar-les i que no limiten l'escenari transversalment.

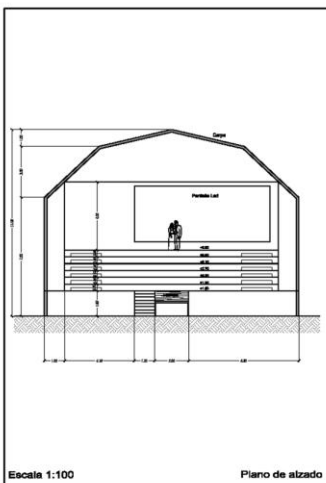
En el següent plànol podem veure les dimensions de l'escenari en relació a la seva ubicació.



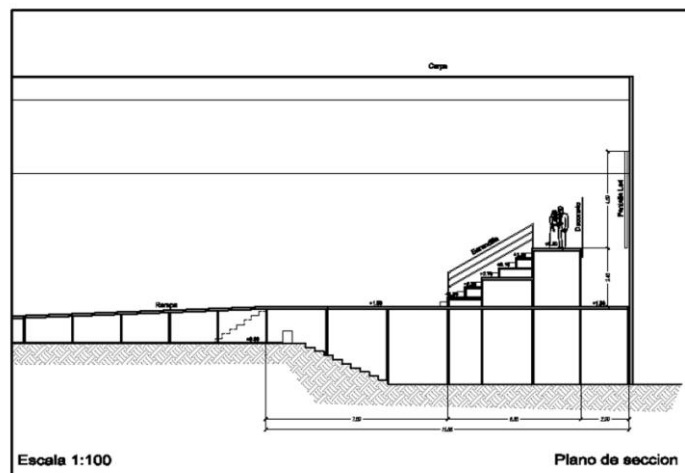
Plànol del Passeig Dolors Piera de Benissa

L'espai escènic es delimita amb una tarima que defineix la base de l'escenari. Sobre aquesta base es disposen les grades que permeten distribuir als festers d'una manera escalonada i millorar la visibilitat dels espectadors.

Les grades poden variar de dimensions i disposició segons la Comissió ho considere. Els entrebastidors, espais que queden als laterals de l'escenari ocults a l'espectador, s'utilitzen per a emmagatzemar els estris que empen els festers en l'acte. Els accessos a l'escenari consten d'una rampa, que va de la meitat del recinte fins a l'escenari i una escalera, situada al costat de la rampa, que permet pujar directament a l'escenari.



Alçat



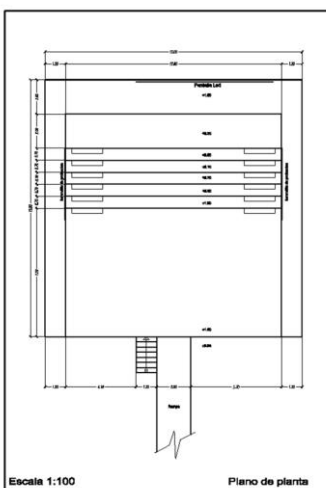
Secció

L'espai escenogràfic

Actualment L'Acte de Coronació ha guanyat protagonisme en les festes i se'l dedica una quantitat generosa de pressupost. També ha guanyat en dimensions i els darrers anys es troben amb la necessitat de "decorar" l'escenari.

Els primers decorats de principis dels 70, eren molt senzills, consistien en telons que es penjava al fons de l'escenari. Aquesta escenografia es va mantenir fins que canviaren de lloc la representació de l'Acte. Però, no fou fins 1992, quan ampliaren l'escenari i es protegí amb un sostre, que la Comissió va començar a donar importància als elements escènics (il·luminació, escenografia, sonorització). Podem dir que a partir d'aquest any l'espai escenogràfic ha anat adquirint protagonisme progressivament i en l'actualitat podem considerar que el disseny de l'escenografia és una de les tasques que més feina comporta a la Comissió.

La major part del grup de la Comissió son qui es fan càrrec de la realització i el muntatge de l'escenografia. Voluntàriament s'ofereixen per a treballar el



Planta

disseny i la seua producció. A més, compten amb la col·laboració de l'Ajuntament per a muntar l'estructura base de l'escenari.

Respecte el disseny de llums i la sonorització, han col·laborat durant molts anys un equip del poble que s'encarregaven de la part tècnica, protocol i llançament de funció. Malgrat que el contracte d'aquest equip és opcional, totes les comissions des del 2001 fins al 2013 els han contractat, doncs els facilita molta feina i ja compten amb l'experiència prèvia. En el 2014 s'ha contractat un equip foraster, que ha portat a terme la part tècnica d'il·luminació de tots els esdeveniments d'aquest any.

Per situar la proposta escenogràfica, considere necessari comentar breument i de forma general els trets característics de la posada en escena des del moment que l'escenari passa a tindre la grandària que actualment coneguem i se li comença a donar més importància a l'escenografia de l'Acte.

A continuació, un recorregut en el temps d'escenaris anteriors.



Posem l'escenari de la **Coronació del 2003** com a exemple del que es feia deu anys arrere. Aquest acte es vestia amb teles brillants i de vellut, cobrint, principalment, l'estructura de l'escenari. Com ha ornamentació sols utilitzaven flors. És per aquestos anys en el que es van incorporar les noves tecnologies en l'escenografia, però de poca envergadura.



Seguim, en la **Coronació del 2005**, amb la mateixa estètica. Colors foscos, intensos, teixits pesats i la utilització del ramell per a emplenar l'escenari. És busca el contrast amb els vestits de les festeres, doncs, reglamentàriament, havien de ser blancs o crus.



En la **Coronació del 2008**, a pesar de mantindre el mateix caràcter, s'introdueixen elements més moderns, com per exemple, els ramells penjats en una superfície cilíndrica. Té un caràcter elegant, de gala, però de dubtós gust. Observem que els vestits comencen a eixir-se de la norma, doncs aquest

any són platejats. Aquest fet farà evolucionar els decorats escenogràfics cap a canvis més radicals i contemporanis.



En la **Coronació del 2009**, veiem un canvi significatiu. Canvia radicalment el concepte tradicional. Podem veure una modernització de l'espai i s'utilitzen tendències noves, com és la *zen*. Es poden permetre colors clars en la decoració degut al canvi de color en la vestimenta. Seguim observant que disposen d'elements decoratius penjants per tal de mantindre desocupada la zona de les grades.



A partir d'aquest punt d'innovació, es busca la contrarietat respecte als anys anteriors per tal de destacar, com veiem en la **Coronació del 2010**. Un espai recarregat, reforçant el concepte de coronació convertint l'espai escenogràfic en un palau.



Tornem a veure un gran canvi, en el que respecta a l'any anterior. Aquesta vegada, en la **Coronació del 2011**, veiem una tornada a lo tradicional, però amb elements decoratius contemporanis, com són els marcs. També s'inclouen habitualment les noves tecnologies com a presentació de l'acte. A partir d'aquest moment els escenaris solen mantindre aquest caràcter.

No volem ignorar que aquest Acte incorre en les convencions estètiques més populars, amb una estètica pròpia de les gales televisives (vestits de gala,

pentinats, lluentons, daurats, colors pastís), en certa manera, tot està arrebossat d'una estètica de pastis de noces, on l'escenografia té una funció merament ornamental.

Eixir-se'n d'aquest plantejament no es fàcil des de la pràctica escenogràfica doncs hi ha aspectes de l'Acte que no estan al nostre abast modificar i que condicionen el nostre treball. Malgrat aquest inconvenient, la possibilitat de posar en pràctica un projecte intentant plantejar per a l'espectacle altres premisses per donar una altra imatge del poble ens ha motivat durant tot el procés. També ha sigut un repte aprofundir en els coneixements adquirits durant la carrera intentant apropar-los a un context popular, amb la intenció de connectar la tradició i la contemporaneïtat a través de la pràctica artística.

3. PROJECTE

En aquest apartat expose com ha sigut el procés des de la coordinació amb la Comissió i les primeres idees fins la concreció del projecte. Començarem un recorregut que va de la relació amb l'equip, la definició dels conceptes claus i recerca de referents per passar a presentar el procés creatiu en relació al desenvolupament gràfic i visual de la proposta. També exposarem com s'han dissenyat les diferents parts de l'escenografia i mostrarem el resultat final del projecte.

3.1. CONDICIONS PRÈVIES DEL TREBALL

En aquest subepígraf presente els preàmbuls necessaris per tal d'arribar a la part de ideació i veure quins fets han influït en aquesta.

3.1.1. Coordinació amb els equips de treball

El primer de tot va ser entrar en contacte amb la Comissió de Festes per tal de plantejar-los la col·laboració. Varen acceptar la proposta tot donant-me llibertat a l'hora d'escollir la temàtica i varem acordar que la propera reunió ja trobar-nos per comentar els primers esbossos i també per consolidar l'equip i repartir els càrrecs i responsabilitats.

L'equip estava format per dues vessants. Per un costat, part de la comissió de festes, i per l'altra, la meua persona, com a dissenyadora de l'escenografia. Els membres que s'encarregaren de l'escenografia foren tres. En primer lloc, David Tent, encarregat del disseny de l'escenari i l'estructura, ja que exercia com a arquitecte fora de l'àmbit de la comissió. També forma part de l'equip Felip Cardona, organitzador i coordinador de l'esdeveniment. I per últim, Jaume Castells, fotògraf i entès de la part tècnica i d'il·luminació.



A partir d'aquest moment es succeiran una sèrie de reunions on anirem redefinit la primera proposta a partir de les seves suggereixes i observacions. Les reunions, setmanals o quinzenals, servien per a que la Comissió fes un seguiment continu de l'evolució de la proposta.

L'equip de la Comissió ha acceptat moltes de les meues propostes durant tot el procés, però també han desestimat moltes altres. Les raons han estat en funció de la seva experiència prèvia en aquest tipus d'actes però també, i sovint, fruit de la seva idea estètica de l'espectacle. Per aquest motiu, varen ser necessàries varies reunions per debatre i negociar algunes de les solucions escèniques, ja que hi havia aspectes del meu projecte irrenunciabls, que he hagut de defensar i negociar. Han hagut observacions que han millorat el projecte però d'altres, que he hagut d'acceptar, que pense l'han empobrit. En tot cas, ha sigut una bona experiència ja que hagut d'aprendre a defensar les meves idees i a negociar solucions per trobar un punt entremig.

La funció de la comissió en relació al projecte també fou facilitar el material per la construcció de l'escenografia. També la contractació de l'empresa de lloguer de material escènic i dels tècnics. També s'ha fet càrrec de coordinar el treball de l'equip de muntatge.

A mesura que hem avançat en el projecte han entrat altres persones i equips de treball amb qui havia de coordinar-me.

L'equip de muntatge de l'Ajuntament ha pautat **les dates i horaris** de muntatge de l'escenari i també de l'escenografia. Ens varem haver de coordinar per poder entrar a l'espai escènic amb temps suficient per muntar l'escenografia, retocar i acabar els detalls.

També ens varem coordinar amb **l'equip tècnic de funció**, ja que la projecció, els audiovisuals i les llums del decorat son un aspecte clau de la nostra proposta i havíem d'assegurar-nos que tindrien en compte el plantejament bàsic. No varen haver reunions, sols durant el dia de muntatge de les llums vaig conversar amb el tècnic de llums que s'encarregaba de llançar els audiovisuals per tal de transmetre unes pautes per a la projecció i la il·luminació de l'espai.

3.1.2. Pressupost

El pressupost inicial que es va proposar per a destinar en l'escenografia d'aquest acte va ser de 14.000€. L'administració econòmica i la compra dels materials ha estat en mans de la comissió, per tant, no he pogut demostrar amb detall els costos de cada concepte, llevat dels materials de construcció. En

canvi, especificaré els materials i elements que s'han utilitzat i qui s'ha fet càrrec de cada un d'ells.

L'empresa d'imatge i so s'ha fet càrrec, a més de la seua corresponent tasca d'il·luminació i sonoritat, de la major part de l'estructura base de l'escenari, és a dir, la càmera negra, la rampa i la moqueta. A més, se'ls a llogat la pantalla LED i els projectors. Aquesta empresa a cobrat per tots aquests servicis 11.500€ aproximadament.

S'ha destinat també part del pressupost en estris per a les persones que esdevenen en l'acte.

Persones de la comissió han fet donatius per tal de col·laborar en la festa. Alguns materials s'han utilitzat de material restant d'altres anys. S'han donat la pintura, els garbons i els llistons de fusta que feien d'estructura darrera del troquelat.

A continuació, el pressupost dels materials que s'han utilitzat en la construcció dels elements corporis escenogràfics. He pogut constatar aquesta part degut a que m'he fet càrrec personalment de la compra d'aquests.

CONCEPTE	u.	PREU/u.	TOTAL
CARPINTERIA	4	23,73	94,92
ESTRUCTURA LAMPARETES	9	1,50	13,50
PAPERERIA	24	0,75	18
		TOTAL	126,42

Des del meu punt de vista, s'ha destinat gran part del pressupost a l'equip d'imatge i so. Malgrat que s'han ocupat de més propòsits que els habituals per a una empresa d'aquestes característiques, opine que s'han excedit en el preu, després de constatar el pressupost amb altres empreses. A més, en el que respecta a la il·luminació, pense que no han estat a la altura de les meues expectatives, han fet un treball prou just i no han seguit ninguna de les pautes que els vaig indicar, per tant, aquest punt, que puc considerar primordial en aquest projecte, ha desmantellat el missatge que transmetia la proposta.

En canvi, si comparem el que he pressupostat en la meua part, podem veure que la quantitat supera lleugerament els 100€, un total extremadament baixet per al pressupost inicial acordat. Amb aquests diners s'han produït la major part dels element compositius de l'espai. Vull arribar amb tot açò a que s'han destinat diners en llocs innecessaris i, a més, no han acompanyat favorablement a la meua proposta del disseny. Per tant, des d'una visió posterior a l'aconteixement, me n'adone de la mala gestió del pressupost, la

qual cosa em fa pensar en ocupar-me personalment de la distribució del pressupost en projectes posteriors.

3.1.3. Pautes de treball

Els ciutadans esperen d'aquest escenari **una imatge representativa del seu poble** i la comissió, **un escenari lluidor, senzill i fàcil d'elaborar**. Per tant, a l'hora de plantejar l'escenografia, em trobe davant d'un projecte en el que es difícil prendre riscos i on els continguts han d'estar en consonància amb el context de l'Acte.

En aquest projecte han estat els representants de la Comissió els que han assumit el rol de direcció i han definit les pautes prèvies del treball. En un primer moment se'm va plantejar una total llibertat a l'hora d'escollir la temàtica, però a mesura que es va definir el projecte varen anar realitzant observacions que orientaven la proposta des de plantejaments pràctics però també des de plantejaments que es relacionaven més amb els gustos personals de cadascú.

Un dels aspectes que ha remarcat la comissió és que l'escenografia no fora tècnicament complexa, que es poguera muntar en el dia abans de la representació i que no foren complicats els canvis d'escenari.

En un primer moment vaig pensar que podria plantejar una distribució de les grades diferents per trencar amb la disposició esgraonada i plantejar un espai diferent per a la coronació, però finalment, la Comissió va preferir que es respectes la disposició de l'espai escènic habitual.

Aquests eren bàsicament els condicionats amb que vaig haver de treballar, però cal afegir que, des d'un primer moment, hem van traslladar la seva voluntat de presentar amb pantalla de leds les imatges de l'elecció de la reina. Vaig intentar dissuadir-los tot plantejant alternatives que integraren més la imatge en el conjunt de l'escenografia però, finalment, vaig haver d'incorporar la pantalla de leds com un element més de la posada en escena.

En definitiva les pautes prèvies amb les que havia de comptar de cara a dissenyar l'escenografia foren:

- Fàcil de muntar (màxim un dia de muntatge)
- Que es mantinga la distribució de grades de l'escenari i les entrades habituals per rampa i escales.
- Pocs canvis d'escenari i fàcils de fer cara al públic.
- Que s'integre la pantalla de leds.
- Que la gama de colors de l'escenari, principalment la moqueta, estiga en consonància amb el color dels vestits de la cerimònia.

3.1.4. Estudi de l'espai i anàlisi del recorregut dalt de l'escenari

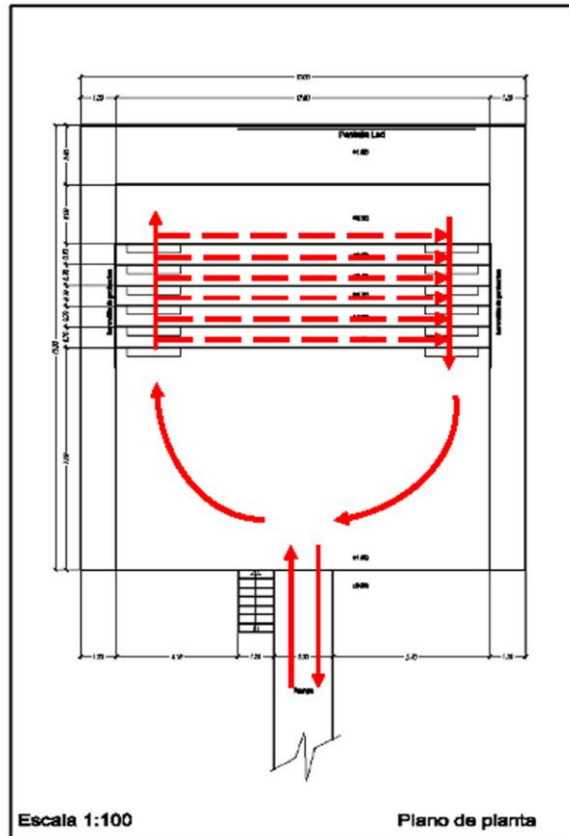
L' estudi del trànsit de persones a l'escenari al llarg de la vetllada és fonamental de cara al disseny de l'escenografia ja que limita les possibilitats de treballar amb les grades.

La cerimònia comença quan els presentadors fan pujar els xiquets, de dos en dos i els disposen a la part baixa de l'escenari. Una vegada s'acaba l'acte infantil, tornen a baixar per la rampa, el mateix lloc per on han pujat. Igual protocol segueixen els festers joves, però aquesta vegada, prenen el seu lloc en les grades per ordre de pujada. A continuació, ascendeixen els majors, també en parella, i es situen als peus de les grades. Per últim, els xiquets tornen a pujar situant-se davant dels majors. Les autoritats entren a l'escenari per les escales, per tal d'agilitzar el seu recorregut.

Aquest apartat és un dels més importants, ja que suposa un treball de coordinació i regidoria complex degut a la gran quantitat de persones que es troben a l'espai, qualsevol variació ha de tindre al darrere un minuciós estudi a més de complir amb el protocol.

En aquest escenari es troben una gran quantitat de persones interactuant i ocupant gran part del mateix. Hi ha al voltant de 140 persones que es distribueixen per tot l'escenari formant files transversals. No obstant, s'ha de tindre en compte que l'escenari es queda parcialment buit al llarg de quasi tot l'esdeveniment.

La quantitat de persones que puguen dalt de l'escenari i a l'hora el temps que romandrà buit limita les possibilitats de l'escenografia de cara a intervindre estèticament les grades, però a l'hora ens obliga a trobar una solució que, sense obstaculitzar l'espai, integre estèticament les grades en el conjunt visual de la proposta.



3.2. PROCÉS CREATIU

3.2.1. L'elecció de la temàtica i primeres idees.

Uns dels objectius que orienta aquest TFG es plantejar una visió diferent de l'acte festiu a través d'una posada en escena de l'espai amb contingut i un tractament de l'estètica més elaborat. "Podem parlar aleshores d'una fragmentació de l'espai escènic que ens duu directament a plantejar una dissolució de "l'escenari teatral tradicional" per donar pas a un espai escènic digital, que té unes característiques totalment allunyades del model tradicional anterior".³

Aquest es l'objectiu principal que va guiar aquesta primera fase de treball, era molt important trobar una temàtica que donara peu a desenvolupar l'escenografia i que a l'hora estarà en consonància amb l'Acte.

³ VVAA. *Estètica i noves tecnologies*, p. 53

Documentar-me va ser la primera tasca, no sols en relació a les escenografies que s'havien fet amb anterioritat en l'Acte, sinó en relació a propostes escenogràfiques i tendències artístiques que me pogueren orientar en l'elecció de la temàtica i els solucions estètiques.

Després de valorar varies possibilitats vaig pensar que podia ser interessant plantejar l'escenari com un llenç en blanc, un espai que suggerirà la possibilitat de crear i imaginar altres escenaris, aquesta idea va anar definint-se a mesura que la vaig treballar.

El llenç en blanc.

L'espai escènic teatral sol estar aforat per un conjunt de telons (potes, bambolines i teló de foro) que conformen la caixa negra y ajuden a crear un espai neutre.

Al teatre, la llum té una importància crucial en el desenvolupament de l'acció: genera atmosfera, ressalta l'espai o l'objecte, dirigeix la mirada cap allò significatiu... l'espai negre permet que la llum es concentre allà on és necessari, sense reflexos.

L'espai plantejat com a llenç, un espai en blanc, té les seves virtuts i també contrapartides: la il·luminació pot arribar a adquirir la plasticitat visual de la pinzellada, el color o el grafisme propi de la pintura. Amb la llum es crea i pinta l'espai escenogràfic, permetent molta més versatilitat visual.

Per contra, un espai en blanc no afavoreix la creació d'atmosferes ja que el blanc reflecteix la llum i sempre es queda il·luminat l'entorn.

L'elecció d'un llenç en blanc com a punt de partida per al disseny de l'escenografia té que veure amb aquesta possibilitat de pintar l'espai amb llum, però també amb les implicacions dramàtiques que té el fet de suggerir un espai per a la imaginació.

L'espai en blanc suggereix la possibilitat de crear o d'imaginar altres escenaris. En relació a les festes del poble, un espai així plantejat ve a reforçar aquesta idea de poble que a través de la festa i la convivència lúdica, es crea, s'inventa.

Per a poder suggerir la idea de poble que "es crea", havia de trobar la forma de connectar la idea de l'escenari com a llenç en blanc amb la imatge del poble. Fou a partir del visionat d'una escenografia Pop up, que vaig pensar en la possibilitat d'introduir un panell troquelat que representara el poble però

que ahora quedara integrat al fons de l'espai, que sols quan s'iluminara es dibuixara la silueta. D'aquesta manera vaig anar definit la idea principal.

En el Pop Up vaig trobar reflexats alguns aspectes que m'interessaven treballar:

- La tridimensionalitat que dona profunditat i efecte de relleu a l'escena a partir de la combinació de plans.

- La tècnica del troquelat.

- El blanc del paper.

Una vegada vaig tindre clar que volia jugar amb la profunditat, el ple i el buit i la possibilitat de canvi; el concepte que més em va dur a evolucionar la idea va ser el color blanc del paper.

La utilitat del llenç en blanc, en la majoria dels casos, es ser intervingut. Per fer-ho d'una manera efímera i poder ajustar la imatge en cada moment de l'acte, vaig decidir que la llum, en aquest cas, seria la millor opció.

Punt de partida per al disseny de l'escenografia.

- Cobrir la superfície de blanc.

- Separar l'acte en dues parts.

- Projectar sobre la superfície.

- Construir una peça principal amb l'estètica del Pop Up.

Els actes seran diferenciats, però hi haurà una mateixa estètica. Els recobriments de tot l'escenari seran blancs per recolzar el concepte de llenç en blanc en el que es pot pintar en qualsevol centímetre de la seua superfície. Així la llum es reflectirà en tot l'escenari i crearà un ambient harmònic.

El fet de projectar i d'envair l'escenari de colors em va fer pensar en el desenvolupament de l'acte. Com està descrit en punts anteriors, l'acte està dividit en dues parts, l'infantil i el d'adults. Hem va parèixer be la idea d'accentuar aquesta diferenciació, ja que els colors i l'animació hem transportaven a un context més infantil. Però també volia aportar a l'altra part de l'acte un punt d'elegància i distinció.

En la part infantil, la primera idea era projectar un dibuix animat interactuant amb els presentadors infantils al llarg de la seua presentació. Malgrat les seues dificultats, vaig decidir concretar l'animació en el començament de l'acte. Ara el dibuix estaria projectat en uns teles deixades caure des de el sostre, situades a mitjan escenari. Aquesta solució acompanya també a la idea d'amagar el fons de l'escenari, així no s'endevina el que vindrà a continuació.

És en la segona meitat de l'acte quan el sistema de creació del Pop Up entra en joc, el panell troquelat. El que fins ara era un llenç en blanc comença a prendre forma gràcies a l'efecte de la llum, que tintarà de color el ciclorama de fons fent aparèixer el contorn del poble i canviant-lo mitjançant diversos efectes d'iluminació (encès/apagat, graduacions de colors diferents...).

3.2.2. Escenògrafs, artistes i imatges de referència.

El referent més significatiu va ser Robert Wilson, doncs és representatiu d'aquest artista els ciclorames "pintats" amb llum. D'aquesta idea va sorgir tot el discurs poètic del meu projecte i es va anar desenvolupant el procés creatiu d'aquest treball.

Robert Wilson, és escenògraf nord-americà de l'estat de Texas. Des de finals de la dècada de 1960, les produccions de Robert Wilson han donat forma decisiva a l'aspecte del teatre i l'òpera. Mitjançant la signatura del seu ús de la llum, les seues investigacions sobre l'estructura d'un moviment simple, i el rigor clàssic del seu disseny escènic i mobiliari, Wilson ha articulat de forma contínua la força i l'originalitat de la seua visió.

Em desperta interès la seua forma de treballar amb el fons, en moltes ocasions utilitza un ciclorama, comparant-lo amb "un llenç pintat amb llum". És, doncs, aquesta tècnica d'acolorir l'escenari la que m'ha fet veure a Robert Wilson un referent fidel a la meua idea.

Per a arribar a aquest punt, no podem ometre un fet important que ha donat forma al concepte del llenç en blanc, la visualització d'un vídeo musical que ha fet plantejar-me moltes directrius estètiques per a la meua proposta escenogràfica. Estem parlant del video-clip de la cançó "I don't Know you" de Lisa Hannigan. Com podem veure en el link

[https://www.youtube.com/watch?v=nmmjoc6gLSM,](https://www.youtube.com/watch?v=nmmjoc6gLSM)



L'escenògraf Robert Wilson



Lohengrin, 1991



White Riven, Teatro Real, Madrid, 1998. Javier del Real. Robert Wilson



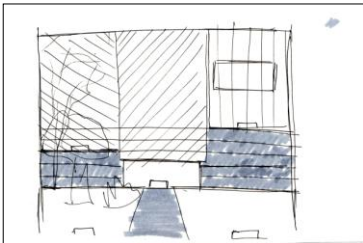
Einstein on the Beach. Robert Wilson



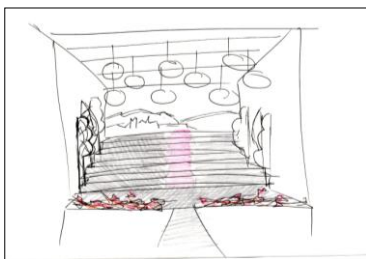
Escena del vídeo Musical "I don't know you", Lisa Hannigan



"The Magic Flute", Esther Bialas



Esbòs 1



Esbòs 2

l'escena representa un espai cobert de grans retallables que formen, mitjançant la bidimensionalitat del paper, un espai en tres dimensions, creant profunditat pel fet de col·locar les peces en diferents profunditats, a més, de les formes troquelades que deixen veure el que hi ha darrere. Per poder destacar el blanc del paper, s'acolorix la paret de fons d'un color viu per tal de formar un gran contrast de color sobre el blanc.

L'estètica d'aquest vídeo segueix la tendència del **Pop Up**, la qual compta amb tres característiques primordials: La transformació de l'escena, és a dir, el factor sorpresa, l'art de la tridimensionalitat, que dona profunditat i la utilització del paper com a material principal.

Aleshores podem dir que la proposta s'ha format a partir d'un referent principal, Robert Wilson, i la seua forma de treballar l'espai en blanc amb la llum, combinat amb un recurs estètic com és el Pop Up, que ha donat forma a la idea.

Altres escenògrafs representen també la idea de conte o llibre Pop-Up i utilitzen la il·luminació per a produir efectes especials en l'escenografia. És el cas d' Esther Bialas en "The Magic Flute".

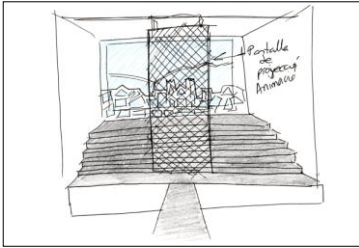
3.2.3. Primera proposta escenogràfica i replantejament.

Aquest es pot considerar el punt d'inflexió. Fins ara, tot procedia de la meua idea per al projecte i no depenia més que de la meua opinió, però en aquest punt del procés l'equip entra en joc i es realitza la primera reunió amb la comissió de festes. És ara quan sorgeix el debat, barallar opcions, cedir en alguns aspectes i formar altres nous.

En la reunió, els vaig facilitar els documents i esbossos que tenia fets fins aquest punt de la meua proposta personal. A partir de la proposta inicial, em varen fer algunes observacions que vaig haver d'incloure en el projecte final.

En primer lloc, van acceptar la temàtica que els vaig plantejar, els va pareixer una opció representativa del poble, vista des d'un altre punt. Van trobar correcte que fora una escenografia senzilla i elegant, amb el caràcter tradicional inclòs dins d'un aspecte modern i, sobre tot, que tinguera un significat conceptual. L'animació els va parèixer un element que li donava originalitat al projecte i a l'acte.

Aspectes que vaig haver de revisar:



Esbòs 3

- **Recobriments en blanc.** El primer problema que va sorgir al analitzar l'escenografia va ser que el concepte de recobrir-ho tot en blanc era gairebé difícil merament per una qüestió pràctica, ja que la moqueta havia de ser xafada. Per això es decidí posar la moqueta d'un color neutre, el gris marengo, i mantindre la resta en blanc.

- La **distribució de l'espai.** Vam decidir deixar les grades com espai únic, com es feia fins ara. Aquesta opció va desarmar la meua idea, ja que fer un canvi en la distribució era uns dels meus objectius.

- Un altre punt a treballar va ser **l'animació.** Una vegada exposada la idea de voler animar un curt, faltava decidir el que, com, on i el quan d'aquesta animació.

- L'equip va vindre amb la idea d'incorporar un nou element, **una pantalla de leds.** Aquest fet va canviar gran part de l'escenografia proposada. Disposarem la pantalla en el panell frontal de darrere, creant un fons que cobria tot ala superfície posterior.

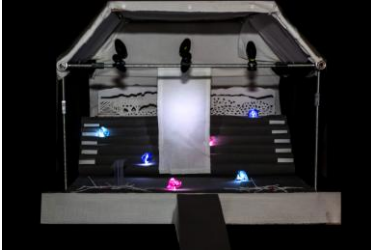
L'últim inconvenient que s'entreveia en aquesta fase és la falta de color en l'escenografia. Decidirem incorporar elements que li donaren vivesa a l'escenari mentre aquest es trobes "apagat". Ens decidirem per fanalets de colors rodolant per terra.

3.3. PROJECTE DEFINITIU

3.3.1.L'espai escenogràfic.

La llum emplena l'espai escenogràfic deixant pas a la imatge representativa del poble, amagada quan la llum no hi està. Un espai exempt de gran ornamentació, ens deixa veure les grades buides esperant a que siguin cobertes per els vestits de gala que harmonitzen el conjunt. S'endevinen en l'espai idees rebutjades donant color a l'escena. Es pot descriure com un espai sobri però amb un punt innocent característic d'un conte, deixant lliure a la imaginació.

En les següents fotografies vorem la proposta escènica tal i com jo l'haguera plantejada, sols amb el panell de fons com a protagonista, sense contar amb la pantalla de leds. La realització d'aquesta maqueta ha permès la visualització del projecte sense la intervenció de la comissió.



Prova de llum 1. Maqueta



Prova de llum 2. Maqueta



Prova de llum 3. Maqueta



Projecte escenogràfic. Maqueta

Detall
maqueta



3.3.2. Parts de l' escenografia

ELEMENTS CORPORIS

Panell troquelat:

El panell troquelat és l'element principal on gira al voltant tota l'escenografia. Va ser un dels principals components que formaren la idea. El concepte va eixir de la tècnica anomenada Pop Up. El que m'interessava d'aquesta tendència eren els buits, que deixaven veure el que hi havia al darrere, i formar una imatge simplificada que ens transportara a un món de conte, com bé la tècnica descriu.

La imatge a representar va sorgir una vegada vaig analitzar el concepte i el significat que l'escenografia anava tenint. El meu objectiu era fer veure el poble d'una altra manera, exaltar la unió que hi ha en les festes, traslladar al públic a un poble amb les mateixes tradicions de sempre, però observades des d'un altre punt de vista. "En la cultura visual l'important no és la relació entre la imatge i la cosa representada, l'objecte "real", sinó la relació d'intercanvi que s'estableix entre la imatge i l'espectador"⁴, buscant enfrontar a

⁴ Vid. N. Mirzoeff: *Una introducció a la cultura visual*, Paidós, Barcelona 2003

l'espectador amb l'horitzó del lloc on es trobin, per fer reflexionar que tot el concepte, ha de veure amb ells.

El primer pas per escollir el punt de vista va ser analitzar els elements més importants que haurien de veure's representats. Els trets més significatius de Benissa són les dues muntanyes que la rodegen, La Solana i Bèrnia, i el campanar de la catedral de la Marina Alta. A més, els seus camps i la seua vegetació particular també formen part de la tradició i el reconeixement del poble.

En segon lloc, vaig fer una fotografia de l'horitzó del poble on contingués tot el descrit amb anterioritat, i així, fer-la servir de referent per a sintetitzar-la i crear la imatge troquelada.



Fotografia del poble. Imatge elegida per a dissenyar el troquelat.



Disseny sintetitzat de la fotografia anterior.

El paper hauria de ser el material idoni per a fer dit panell. Però donades les circumstancies i condicions del escenari, s'ha de buscar un material adequat. L'escenari, encara i que te una carpa, es troba en la intempèrie, per tant està exposat a les condicions meteorològiques que hi haja eixa nit, com són, la pluja i el vent. Un altra de les raons de perquè no podem utilitzar el material principal del Pop Up Book, són les dimensions. L'entramat té 12 metres d'amplària, per tant, un panell de paper d'aquestes dimensions no podria

sostindre's en aquesta superfície. Aquestes condicions ens han portat a un material fàcil de manejar i que podria aconseguir el mateix efecte, la fusta.



Ornamentació:

❖ *Fanalets*

L'objectiu d'aquest element, en primer lloc, cobrir la manca de color en l'escenografia, però aquest objecte ha anat evolucionant fins que va adquirir el seu significat dins de la poètica del plantejament escènic.

Es situaran els fanalets rodolant per terra, doncs, varem proposar crear boles de paper arrugades de diferents colors que simulaven les idees rebutjades pròpies d'un procés de creació. Per tant, aquest element va passar de ser un simple objecte que ajudava a la composició escenogràfica a transmetre i recolzar el missatge que té com a fons l'escenografia. Per tant, comptarem amb 9 fanalets repartits per les grades i el entarimat, col·locats estratègicament formant una composició.



❖ *Branques*

Fins a aquest punt, la escenografia descrita quedava una mica austera, elegant, però amb alguna manca d'algun element que endolcira l'estètica d'aquest escenari. Com hem descrit en el apartat anterior, la imatge del panell troquelat era la del poble i els seus element significatius. Per tant, la vegetació és uns dels punts representatius d'aquest poble, sobre tot, l'ametller.

Aquestes branques anirien situades a la vora davantera del escenari i als dos costats de la rampa creant un camí per el qual passarien els festers.

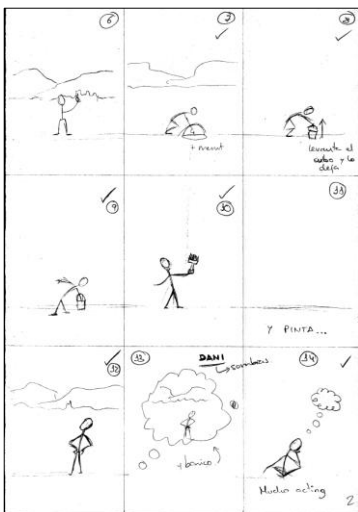
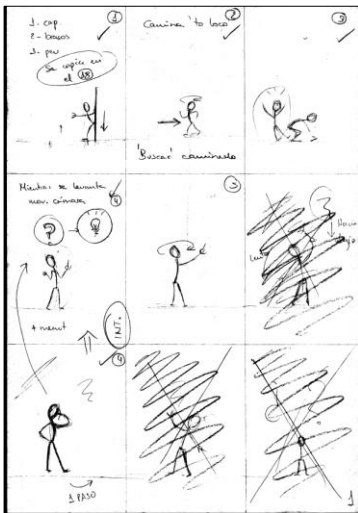


ELEMENTS AUDIOVISUALS

Animació

L'animació obrirà l'acte de la Coronació. Els objectius d'aquesta és introduir l'acte d'una forma original, presentar les festes de Benissa i recolzar el significat que té el concepte de l'escenografia.

L'estètica de l'animació es senzilla. Només compta de traços en negre sobre un fons blanc. El personatge, representat com un dibuix infantil, es desplaça



per un espai buit on van apareixent altres elements, també, amb el mateix caràcter. La raó d'aquesta estètica tan infantil i senzilla és despullar qualsevol component que desvie l'atenció del missatge principal. A més, també s'ha reforçat el concepte del llenç en blanc, que fins i tot el personatge es crea en el mateix suport.

Sinopsis:

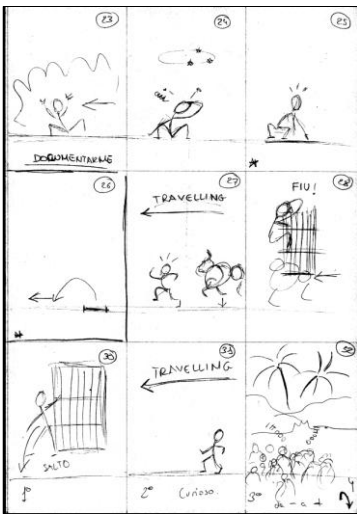
El personatge, anònim, apareix en escena una mica desorientat. L'envolta un gran espai en blanc en el que, de sobte, es troba un llapis. El personatge l'agafa i comença a dibuixar el seu poble fent servir tot l'espai com a llenç. Una vegada satisfet del seu dibuix, se n'adona que tot el que havia succeït es converteix en un somni. El personatge, capcot, desapareix de plànol. És, aleshores, quan sent un gran guirigall; les campanes d'un poble, el murmuri de la gent... Torna a sortir per veure el que està passant i, de sobte, es veu acasat per una banda de música i queda aixafat. Seguidament, un bou corre cara a ell perseguint-lo. Aconsegueix pujar a una reixa i escapar de l'animal, quan, sent el primer dels tres coets que anuncien l'inici d'un castell de focs artificials. El personatge va caminant fins a arribar al lloc on es sent tot el rebombori, el seu poble. Per tant, se n'adona que allò que havia dibuixat en un primer moment s'havia fet realitat, les festes del seu poble. Finalment, apareix aquest missatge: "podem crear tot allò que imaginem"

Enllaç de l'animació: <http://vimeo.com/94044119>

Aquest curt il·lustra el missatge de com podem fer realitat el nostre somni a pesar d'algunes dificultats que es creuen en la vida. Paral·lelament del missatge de positivisme que transmet al públic, he integrat ingredients festius, que fan referència a les festes del poble. Així, la comissió, pot veure reflectit l'esforç que han fet per aconseguir les festes somiades i, a més, incloure l'esforç propi i personal abocat en aquest projecte.

Han col·laborat en aquest projecte d'animació dues persones que han dedicat tot el seu esforç en elaborar-lo com si fora per a ells mateix. Estem parlant de Blanca Monzonís i Dani Pons, companys de la facultat que han encaminat la seua carrera artística per el camí de l'animació i post-producció.

Blanca s'ha encarregat de la part de dibuix del curt, per tant, la més essencial i costosa. Amb ella, també s'ha vist involucrat el seu professor Miguel Vidal que ha tutoritzat i corregit alguns punts del projecte. Per l'altra banda,



Dani a realitzat la postproducció d'aquesta animació, editant i donant alguns efectes especials per a concretar el resultat final.

El procés de creació d'aquest curt ha succeït de la següent manera. En primer lloc, la idea va sorgir de la interacció amb el mateix espai. Al veure la impossibilitat de portar un projecte de tal magnitud, vaig optar per crear un curt a l'inici de l'acte que recolzara el concepte de l'escenografia. Així, es va dissenyar l' storyboard i l'estètica d'aquesta animació. Una vegada la història determinada, hem reunit amb Blanca, i entre les dos determinarem el guió gràfic final. Ens repartirem les tasques, ella es dedicaria exclusivament a animar el curt, mentre que jo m'ocuparia de les tasques derivades, com són, la direcció del curt, la definició dels personatges, el repassat i l'escanejat dels dibuixos. Una vegada aquesta part finalitzada, vam passar a la post-producció. Li vaig passar tots els arxius dels dibuixos en JPG a Dani. Aquest va utilitzar per a la edició del vídeo el programa Premier i per als efectes especial i altes detalls el AfterEffects. La manera d'ajudar-lo en aquesta part va ser buscant els sons i dirigint els últims detalls per deixar el curt acabat.

L'animació es representarà en una tela blanca situada en mig de l'escenari, adequada al format del curt. Com he dit abans, el curt marcarà el punt de partida de l'acte i endinsarà a l'espectador en l'atmosfera que vull transmetre mitjançant el missatge de positivisme. A més, mostrarà el paralelisme que hi ha entre el plantejament escenogràfic i el curt, per tal de recalcar uns dels seus principis, el llenç en blanc.



Pantalla LED

Un altra part en la que les animacions estaran presents serà en la pantalla de LEDs. Es tracta d'una pantalla de 8 metres d'amplària per 3 d'alçada que anirà situada al fons del escenari. La seua funció serà la de mostrar algunes imatges sobre la festa, l'acte de l'any passat o crear un fons que acompanye al panell troquelat.



La idea d'insertar una pantalla en aquesta escenografia va sorgir en una de les va decidir incloure-la en el disseny perquè ja la varen utilitzar en altres ocasions i va causar un bon efecte a l'espectador. Però, en aquest cas, ho vaig posar en dubte, doncs, personalment, pense que aquest element li llevava tot el sentit que volia transmetre amb la simplicitat de l'escenografia, fins a aquell punt dissenyada, i amb el protagonisme del blanc en el fons. És evident que li restava importància a l'element que jo havia considerat principal, el panell



troquelat. A conseqüència, el tamany va tindre que ser modificat per a que no interferira en la visió de la pantalla.

Aquesta aniria col·locada a l'extrem dret superior i el troquelat a l'inferior esquerre -ja que aquest formava una descendent cap a la dreta- i així, no es solaparien. Per a integrar la pantalla amb la resta de l'escenografia, es va pantalla estiguera apagada, sols es veuria una superfície blanca, camuflada amb la resta del fons. Però quan la pantalla reproduira alguna imatge o vídeo, aquestes traspassarien la gassa i per tant, també quedarien integrades amb la superfície. Amb la il·luminació, s'ajudaria a crear un ambient més homogeni, per tal de no distingir el rectangle que forma la pantalla.

4. MATERIALITZACIÓ DEL PROJECTE, MUNTATGE I PRESENTACIÓ DE L'ACTE DE LA CORONACIÓ

4.2. CONSTRUCCIÓ DELS ELEMENTS DE L'ESCENOGRAFIA

Panell troquelat:

En primer lloc, vaig crear una plantilla amb paper vegetal, on vaig calcar els trets més significatius del poble, i així no variar les seues dimensions. Després vaig reubicar alguns elements que ajudaren a compondre adequadament la imatge i ometre alguns altres que no hi eren necessaris. A més, havia d'adaptar la fotografia al grandària que volgués que fora el panell, així que vaig reduir d'altura parts que no resultaven atractives compostivament. Una vegada estava tot el contorn determinat, era hora d'emplenar-ho amb formes que texturitzaren la imatge.

El següent pas va ser crear una reproducció escalada en paper per veure com de l'equip.

Vaig comprar quatre taulers de DM de 2.40x2.10m de 7mm de grossor i comencí a treballar-los.

En primer lloc, em vaig **dibuixar una quadricula**, tant en els taulers com en el dibuix escalat, per poder copiar el disseny amb les mateixes dimensions. Una





vegada el dibuix va estar acabat, vaig **marcar les parts** que anaven en buit per tal de no enganyar-me ahora de tallar.



Seguidament, amb un trepant, vaig **perforar el tauler** en els llocs necessaris per poder clavar la caladora en els llocs que no tenien accés des dels extrems. Per tant, el següent pas va ser **tallar el tauler** seguint el disseny que s'havia creat. I així, amb els quatre taulers que composaven la totalitat del dibuix. Al acabar, es va passar el **paper de vidre** per tal de refinar els cantons i les impureses que havia deixat la caladora. L'últim pas en la producció d'aquesta peça va ser **pintar-la de blanc**. Vam utilitzar dos tècniques, primerament, la de la pistola, la qual vam substituir per la brotxa.

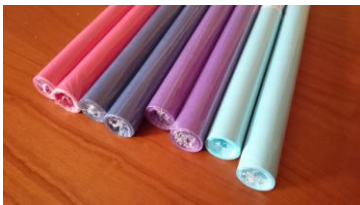


Decidirem reforçar la peça en el mateix moment del muntatge del escenari. Degut a la fragilitat del troquelat, varem ficar llistons de fusta creuant la superfície plena i unint els quatre taulers. Per al muntatge, utilitzarem pates d'acer enganxades a la tarima del escenari i als llistons de fusta ficats en la traserà del troquelat.



Fanalets:

El procés de producció d'aquestes objectes va començar per l'elecció de la gamma de colors i el material que volia utilitzar. El paper d'estrassa em va parèixer la millor opció degut a la seua semi transparència, la rigidesa per poder simular paper arrugat a grans dimensions i sobretot, la àmplia gamma de colors que hi tenia, de tons semblants als que vaig proposar. Per crear un suport esfèric vaig utilitzar els fanalets xinesos en els que ja porten inclòs l'estructura per poder posar una pereta. Així, només calia recobrir els fanalets amb el paper d'estrassa arrugat. Finalment, el dia del muntatge, es ficaren bombetes de llum amb un cablejat amagat per baix de la moqueta de l'escenari per tal de unir el circuit.



Branques:

Per simular aquesta arbre tan característic i la seua flor, vaig utilitzar garbons de branques de cep. Aquestes anirien pintades de blanc per no trencar amb l'estètica de l'escenari. Les flors es farien amb paper de seda color rosa, mesclades amb altres de color fúcsia però en menor quantitat, sols per donar-li un toc d'intensitat. Les flors es farien a mà i que representara amb senzillesa la flor del ametller.



4.3. PROCÉS DE MUNTATGE

Una vegada vam tindre les peces preparades les vam portar al lloc on es celebrava l'esdeveniment i, sobre l'estructura base, és va procedir al muntatge de l'escenografia.



En trobem l'espai amb els graons col·locats, els telons blancs i la pantalla de leds penjada i amagada darrere de la gassa.

En primer lloc, fixem l'estructura de llistons de fusta en el panell troquelat per tal de reforçar-lo.



Passem a l'alçament d'aquesta peça i la fixem a la part darrera amb unes potes de ferro.



Posarem la moqueta per tota la superfície. A continuació, col·loquem les branques tant, en la part davantera de l'escenari com, en els laterals de la rampa. Després, apeguem les flors de paper.





Una vegada tenim tots els recobriments col·locats, disposem els fanalets passant per baix de la moqueta el cablejat de llum.



Sols queda esperar a el començament de l'acte per a veure l'espai il·luminat. Les proves de llum es van fer la nit anterior a l'estrena.

4.4. IL·LUMINACIÓ

La llum es la peça fonamental de l'art observacional, al mateix temps que la clau per a controlar la composició i la narració. Es un dels aspectes més important de l'art visual, encara que també sol ser un dels més oblidats.

Aquest punt pot ser sigui el més important del projecte, i el que vam posar en mans d'experts. És clar que en el disseny de la proposta es va pensar en els mecanismes d'il·luminació, la gamma de colors damunt l'escenari i els diferents punts d'atenció que volien protagonitzar en cada moment de la vetllada.

Recollirem en tres punts els tipus d'il·luminació.

En primer lloc tenim la llum que ve dels fanalets, la **il·luminació d'ambient**. Aquests donaran un toc de color en l'escenografia quan les altres llums es troben apagades, per tal de crear una atmosfera tènue. El moment on tindran tot el protagonisme serà quan l'animació projectada en la tela estigui en funcionament. El fanalets crearan profunditat entre la tela i el fons de l'escenari, però no deixaran veure la resta de l'escenografia, doncs ens interessa sorprendre a l'espectador durant el transcurs de l'acte.

La **il·luminació puntual** abraçarà tot el major protagonisme en la nit. Es tracta de la llum que cobrirà tot el fons en blanc i tenyirà l'escenari de color, degut al rebot en el color blanc. També definirà el troquelat, per tant, es la que li dona tot el significat a aquesta escenografia. Els cançons que il·luminen aquesta part estaran situats entre el panell troquelat i el fons i així crearan una superfície llisa d'un mateix color.

Per a crear aquest efecte també vam parlar de la retroil·luminació, però l'espai posterior al les teles que feien e pantalla de fons no era lo suficientment ampli.

També considerem il·luminació puntual als focus que apunten directament al troquelat, fent així que puguem acolorir aquesta superfície amb un altra tonalitat que contraste amb el fons, i crear jocs de colors. Aquests estarien situats als peus del panell.

La **il·luminació funcional**, com bé el seu nom indica, posseeix un paper funcional, de comoditat i seguretat. Així il·luminarà aquells punts on calgui veure algun detall en concret, com són els festers quan pugen a l'escenari, la rampa a mesura que van pujant, els presentadors, etc. Aquesta il·luminació es poc estètica, però necessària per a que el públic pugui veure amb tot detall el

que va succeint dalt de l'escenari, ja que no es tracta en una escenografia teatral, si no d'un acte popular.

4.5. RESULTAT FINAL



Detall de la rampa



L'escenari buit abans de començar l'acte amb el teló de l'animació baixat.



L'animació en marxa



Escena de color 1



Vídeo projectat en la pantalla de leds. Mentrestant els farolets estan encesos.



Escena de color 2



Escena de color 3. Combinació amb imatge de la pantalla de leds

5. CONCLUSIONS

El meu treball de TFG defineix una sèrie d'objectius que m'han ajudat a dirigir aquest projecte d'una manera més completa. Els objectius generals han cobert la manca de coneixement en l'àmbit pràctic d'un disseny escenogràfic. És clar que hi ha molt més per aprendre en el que respecta, però aquest treball m'ha aportat els coneixements bàsics, i no tan bàsics, per a la realització d'una escenografia, de principi a fi.

Recordem que un dels objectius principals ha sigut plantejar un projecte escenogràfic i portar-lo a realitat. He pogut complir aquest objectiu degut a la possibilitat de col·laborar amb un equip extern a la facultat. Aquesta pràctica va seguida d'unes pautes i d'unes condicions prèvies, que no s'han pogut eludir, per tant, ha limitat en alguns aspectes la lliure creació de la proposta. En canvi, no considere aquestes dificultats com a tal, si no com a reptes, els quals m'ajuden a esforçar-me en trobar la solució més adient.

El disseny ha sigut el vehicle per poder explorar la capacitat comunicativa dels objectes i l'espai, es a dir, poder transmetre amb simples elements un missatge a l'espectador. Aquest ha sigut un altre dels meus objectius que s'ha resolt amb aquesta pràctica. He pogut aplegar al públic a través d'elements nous, de caràcter conceptual, creant un final obert en el missatge que s'ha volgut transmetre.

Per el que respecta als objectius específics de l'escenografia, un d'ells ha sigut aportar una visió diferent de l'espai. S'ha aconseguit cobrir aquest propòsit en gran majoria, doncs hem aconseguit l'estètica proposada, però amb molts detalls que s'han quedat per tocar degut a la contrarietat que comporta connectar la contemporaneïtat amb l'àmbit popular.

Com hem vist, el projecte escenogràfic ha complit en major part els objectius establerts. No obstant, són millorables certs aspectes del resultat final. Un dels principals problemes que han condicionat el resultat, ha sigut deixar en mans de l'equip tècnic la responsabilitat del disseny de llums. El concepte d'acolorir l'espai, de transformar-lo a través de la llum, es va desdibuixar quan l'equip d'il·luminació va decidir crear sols dues escenes fixes de color. Considere que aquesta decisió d'última hora no consultada, ha alterat la idea fonamental del projecte, i tal volta, el que considere la meva aportació més important, no s'ha arribat a percebre, fins i tot, l'espectador la pot haver interpretat com una proposta escenogràfica merament ornamental .

La incorporació de la pantalla de LEDs ha comportat un altra alteració important en el resultat desitjat. Aquest element ha sigut més bé un inconvenient des del principi del plantejament. La comissió va posar especial èmfasi en fer ús d'aquesta pantalla degut als bons resultats que els havia comportat en actes anteriors. Personalment, haguera prescindit d'aquest element que, en lloc de acompanyar la proposta del llenç en blanc, l'obstaculitzava. No obstant, vaig haver de treballar amb aquesta imposició i vam buscar la manera més adient de integrar-la i aprofitar aquesta tecnologia per afegir recursos que no havíem plantejat fins aquest moment. Malgrat l'esforç per integrar la pantalla, la sorpresa vingué amb el video que es presentà. De nou, ens trobem amb la mateixa problemàtica, deixar en mans de l'equip "expert" de imatge i so, un aspecte tant important com l'edició de les imatges que es presenten.

Aquests detalls, que no vaig conèixer fins el dia de l'estrena, són deguts a la falta de coordinació i d'organització entre els equips. Pot ser haguera d'haver-me fet càrrec d'aquests aspectes o assumir un paper més actiu en el plantejament de la resta d'elements com la llum o la imatge audiovisual. No obstant, la coordinació amb la Comissió ha sigut difícil en relació a aquests aspectes doncs no eren sensibles a les observacions estètiques i conceptuals que els plantejava i sovint vaig haver de prioritzar les seues pautes, degut a que, al cap i a la fi, són els promotors.

Sense voler eludir la meua responsabilitat, m'agradaria afegir, que la comunicació ha sigut complicada degut, en part, al fet de ser la única dona i, a més jove, de tot l'equip. El rol que m'han assignat, ha fet que les meues decisions sovint no es tingueren en compte i que no foren determinants, havent d'assumir solucions contraries al projecte que inicialment vaig plantejar.

No obstant, el resultat no ha sigut decebedor, han hagut canvis en el projecte que han millorat el plantejament inicial. Parlem del resultat de les peces que formen l'escenografia distribuïdes en l'espai, de la correcta elecció del material i l'efecte que transmet en general cap a l'espectador. A més, l'animació projectada va afegir originalitat i un punt a favor a l'escenografia.

Finalment, m'he permès plantejar una sèrie de qüestions sobre l'acte popular en sí. S'haguera pogut canviar part del protocol per modernitzar l'acte conceptualment? Es pot canviar tradició sols amb l'estètica? Perquè aquest decorat uneix tradició i contemporaneïtat? S'ha aconseguit?

Aquestes qüestions hem despertat sentiments enfrontats, ja que no estic d'acord en la idiosincràsia d'aquest Acte, i el de les festes en general, no

obstant, també pense que si acceptes treballar en aquest àmbit popular-religiós, s'ha de assumir certs canons que van inherents amb la mateixa festa i que de ser modificats atemptes contra el sentiment popular.

Treballar en aquest projecte m'ha permès pertorbar subtilment l'atenció de la gent del poble, oferint un altra visió del que pot arribar a representar la festa, però, sense transgredir l'origen en el que es fonamenta aquesta festa, que no té res a veure en el que és avui en dia. Si es vol canviar les formes d'interpretar la tradició, s'ha d'emprar, a més dels recursos estètics, l'organització interna des de la Comissió i amb el suport del poble.

6. BIBLIOGRAFIA

PAVIS, PATRICE. *Diccionario de teatro, dramaturgia, estética, semiología*, Paidós Comunicación, Barcelona, 1998.

DE MARINIS, M. *Entendre el teatre: Perfils d'una nova teatrologia*. Institut del teatre, Barcelona, 1998.

CEBALLOS, EDGAR. *Principios de dirección escénica*, Col. Escenología, México, 1999

DE MARINIS, M. *El nuevo teatro, 1947-1070*. Paidós, Barcelona, 1987

LISTA, GIOVANNI. *La escène moderne*, Carré, Actes sud, París, 1997.

OLIVA, C. y TORRES MONREAL, F. *Historia básica del arte escénico*, Cátedra, Madrid, 1990

SANCHEZ, JOSÉ A. *Dramaturgias de la imagen*, Servicio Publicaciones Universidad de Castilla la Mancha, Cuenca, 1994.

VVAA. *El teatro de los pintores en la Europa de las Vanguardias*. Museo Nacional Centro de Arte Reina Sofía, Aldesa, Madrid 2000

VVAA. *Les nostres festes a través del temps. Benissa, 1624-1986*. Ed. Comissió de Festes Puríssima Xiqueta, 2008

VVAA. *Benissa en el record (II)*. Ed. Comissió de Festes Puríssima Xiqueta, 2007

CRESPO, TEODORO. *Benissa, des de les profunditats d la història. Una arqueologia de la cultura popular*

YOT, RICHARD. *Guía para usa la LUZ*. Ed. BLUME, 2011

CALMET, HÉCTOR. *Escenografía: escenotecnia, iluminación*. Ed. De La Flor, 2005

MORENO, JUAN CARLOS. *Iluminación*, Ñaque ed. Ciudad Real, 1998

DAVIS, TONI. *Escenógrafos*, Ed. Océano, colección artes escénicas, 2002

LÓPEZ DE GUEREÑU, J. *Decorado y tramoya*, Ñaque ed. Ciudad Real, 1998

VVAA. *Estètica i noves tecnologies*. Ed. UIB, 2008

MOREY, M. y PARDO, C. *Robert Wilson*, Polígrafa. Barcelona 2003

VALIENTE, PEDRO. *Estudio del proceso de creación de la obra de Robert Wilson*. [Tesis] Ed. Universidad Complutense de Madrid, 2000

WEBGRAFIA

ROBERT WILSON. *Pàgina web de l'artista*. [Consulta: 2014-008-08] Disponible en:
www.robertwilson.com