

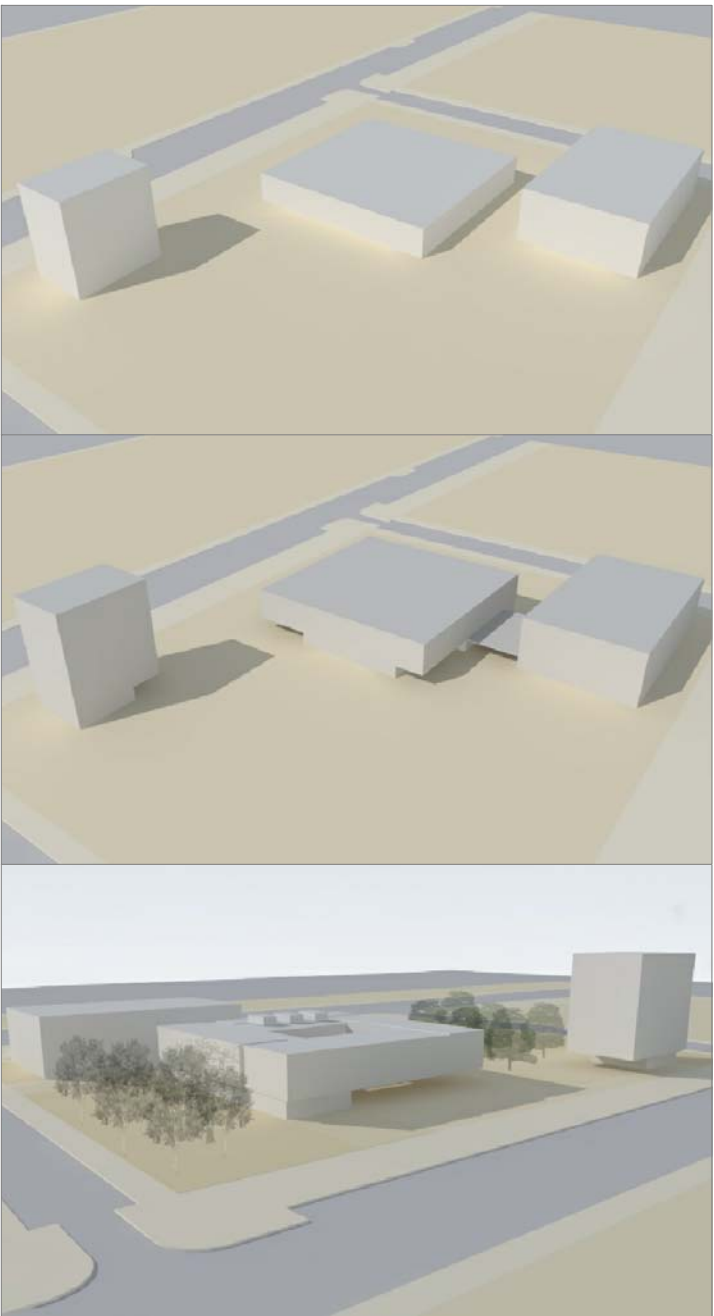
**VOLUMEN**

Teniendo en cuenta las agrupaciones de usos que hemos previsto en el estudio del programa y considerando las diferentes exigencias de altura libre que tienen cada uno de ellos donde la altura de los auditorios está en torno a los 10-15 metros, es lógico pensar en envolver cada grupo de usos con una volumetría que refleje su carácter facilitando la lectura del edificio.

Partimos pues de tres prismas diferenciados. El primero será en altura como corresponde a las viviendas según el estudio del entorno; se situará en el oeste cerca de la ciudad como se había previsto. Los otros dos se corresponderán con los usos dotacionales que por la misma razón tenderán a la horizontalidad; los situaremos desplazados respecto al de viviendas de forma que los tres envuelvan la zona verde central volcando a ella. Situaremos el de auditorios que es más público más próximo a la avenida de forma que resguarde el otro volumen del bullicio. Estos deberán tener una conexión que viene dada por un cuerpo de transición que contiene el hall principal y que funcionará como espacio de relación. Pese a que ambos tienen la misma longitud, se desfasan para crear una zona de acceso.

Una vez definidos los volúmenes principales decidimos elevar el cuerpo que contiene los usos más privados de las salas de ensayo para dar lugar a una planta baja más continua y abierta en el que los usos públicos más accesibles al público general como la tienda o la ludoteca den vida y articulen los diferentes espacios exteriores. Se acristalará completamente situando vegetación como protección solar, y se dispondrán pilares metálicos para enfatizar este efecto de transparencia.

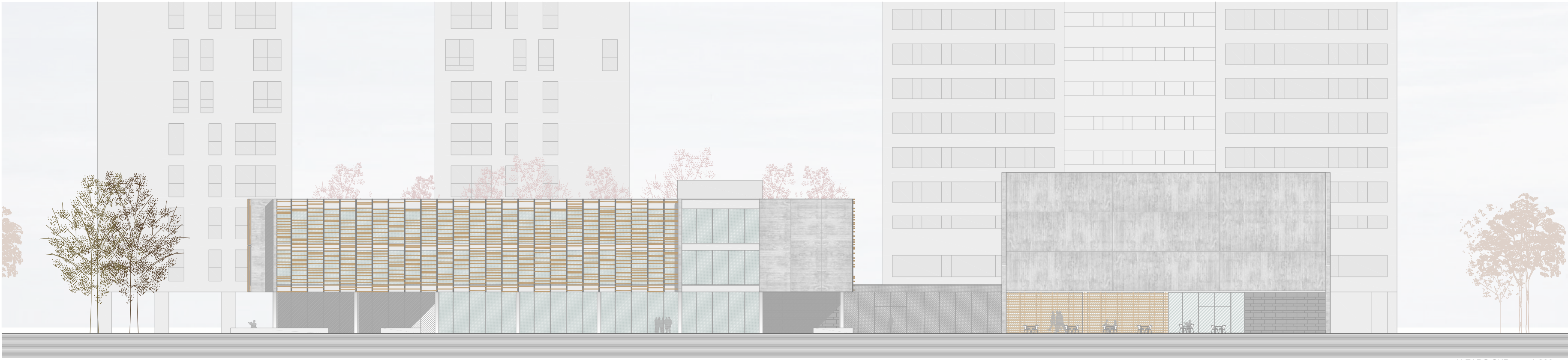
El siguiente paso será ajustar los bloques de forma que den respuesta al medio. En el estudio del programa se ha fijado como prioridad que todos los espacios tuviesen conexión con el exterior, volcando las circulaciones a espacios propios y las estancias a las vistas largas del medio, por lo que se decide trabajar según un sistema "claustral" con patio interior. Este sistema partirá de un módulo o paquete compuesto por "espacio servicio+espacio servidor+corredor" tal y como se ha explicado en el apartado anterior, de forma que se desplacen entre sí para abrir vistas como fondo de perspectiva de cada recorrido. En el caso del bloque de los auditorios, se parte mediante un hueco que permite las vistas a la huerta como fondo de perspectiva del vestíbulo y como acompañamiento a la circulación vertical.



**MATERIALIDAD**

En el exterior se pretenden definir con rotundidad los dos volúmenes principales del proyecto. Por otra parte, si analizamos el tipo de construcción de la zona observamos que tradicionalmente también han sido volúmenes exentos claros en contacto con el entorno, con materiales más de la zona, que precisan poco mantenimiento y que responden bien a la calidez del clima. Por esta razón se ha optado por el hormigón armado, y la cerámica para la protección de los huecos.

- Hormigón armado visto: Se opta por dejar la huella de las tabillas del encofrado claramente vistas para darle expresividad al material, manifestar la sinceridad constructiva, y dotarlo de entidad propia, al igual que ocurre con los materiales de las construcciones tradicionales autóctonas del entorno
- Cerámica: consigue la continuidad más de los volúmenes junto con el hormigón, es un excelente aislante térmico y se comporta bien frente a la exposición prolongada a la intemperie, y presenta ventajas económicas ya que es un producto con una tradición muy arraigada en la zona y que precisa de muy poco mantenimiento.
- Madera: se pretende dar calidez a los espacios interiores puesto que es un lugar donde los músicos van a pasar largas horas. Además se cree necesario el uso de materiales nobles en consonancia con el uso público del edificio destinado a la música.



ALZADO SUR esc 1:300



ALZADO NORTE esc 1:300



PLANTA SEGUNDA cota + 8.40 m esc 1:300

