



UNIVERSITAT
POLITÈCNICA
DE VALÈNCIA

Perspectivas del natural: la observación de la escena

Apellidos, nombre	Vidal Alamar, M ^a Dolores (mvidala@dib.upv.es)
Departamento	Dibujo
Centro	Facultad de Bellas Artes Universitat Politècnica de València



1 Resumen de las ideas clave

En este artículo aprenderemos a observar y analizar el espacio físico para iniciar al dibujante en la resolución del dibujo de perspectivas del natural. Este proceso se sustenta en los principios básicos de la perspectiva lineal, una de las principales claves perceptivas de la profundidad y el volumen. En definitiva se trata de analizar visualmente un espacio, interior o exterior, descubriendo la estructura lineal de la perspectiva subyacente en la escena.

La observación de la escena
1. Introducción: Imagen visual y perspectiva cónica
2. Objetivos de aprendizaje
3. Desarrollo 3.1 El espectador frente al natural 3.2 La estructura perspectiva subyacente en una escena
5. Cierre
6. Bibliografía y enlaces de interés

Tabla 1. Contenidos

2 Introducción

Al dibujar del natural en un exterior nos encontramos inmersos en un escenario panorámico y continuo, y esto nos desconcierta. Nuestro campo de visión varía y se amplía constantemente cuando movemos la cabeza o los ojos para explorar el entorno. En este tipo de dibujo, la perspectiva geométrica y la perspectiva natural resultan ser poderosos recursos para guiarnos en el proceso de transcribir la imagen visual al plano gráfico-pictórico, pues como Gombrich dice, "psicológicamente no tiene mucho sentido decir que "copiamos" lo que vemos en el mundo visible. Lo que vemos tiene profundidad mientras que la superficie en la que se pinta o dibuja es plana" ¹

Dominar el dibujo de la observación se basa en la capacidad para "ver y explicar" el espacio atendiendo a los fundamentos de la perspectiva cónica.

Aprender a ver en perspectiva significa acotar nuestro campo de visión como si mirásemos a través de una ventana y contempláremos todos los elementos que componen la escena relacionándolos en cuanto a la posición, tamaño y escorzo que presentan, organizados en base a una estructura geométrica determinada por la situación del punto de mira. De manera que, al igual que cuando nos desplazamos

¹ GOMBRICH, E.H. La imagen y el ojo, Madrid, Alianza, 1987. Pág. 19.



delante de una ventana obtenemos diferentes vistas según sea nuestra posición, también el espacio dibujado en perspectiva queda organizado en el plano del cuadro dependiendo del punto de vista elegido.

Este espacio construido mentalmente y después dibujado atendiendo a los principios perspectivos, lo denomina Panofsky como una "abstracción de la realidad"² entendiendo por realidad la impresión visual que percibimos. De hecho en nuestra percepción de la tridimensionalidad miramos con dos ojos en constante movimiento y no conocemos el concepto de infinito, mientras que la perspectiva considera que se mira con un sólo ojo inmóvil. Teniendo en cuenta las discordancias entre ver y representar, la perspectiva se reconoce como el medio que hace posible construir un espacio racional, constante, homogéneo e infinito, que si bien está alejado perceptualmente del espacio visual y el espacio táctil, reproduce convincentemente nuestra imagen visual.

Por otra parte, en el ámbito de la docencia hemos constatado la dificultad que comporta resolver perspectivas tomando como referente el natural. Alumnos aventajados en los conocimientos teóricos de la perspectiva lineal se sienten confundidos al abordar por primera vez una perspectiva de observación. Este artículo te proporcionará una serie de recursos para enfrentarte con éxito al dibujo del natural.

3 Objetivos

El propósito de este artículo es responder a las primeras dudas que surgen al dibujar una perspectiva tomando como referente el natural: ¿Qué escena elijo para dibujar? ¿Dónde me sitúo? ¿Cómo acotar el campo visual? ¿Cuál es la relación formal entre los diferentes objetos respecto a mi punto de visión?

Con la adquisición de los conocimientos de este artículo serás capaz de:

- Elegir el punto de vista para dibujar una escena.
- Identificar en la escena observada la estructura perspectiva.
- Organizar las direcciones de fuga de elementos escorzados
- Analizar visualmente las deformaciones perspectivas y la compresión de las vistas escorzadas aplicándolas a sus dibujos.

4 Desarrollo

Para realizar esta práctica es conveniente que te sitúes frente al natural. Esta primera experiencia te servirá de guía para saber analizar el espacio y aplicar tus conclusiones a nuevos los dibujos.

La primera parte explica cómo situarnos en la escena. En la segunda se presenta un ejemplo práctico de cómo visualizar los objetos, sus caras y planos estableciendo la estructura perspectiva de la escena.

² PANOFSKY, E., *La perspectiva como forma simbólica*, Barcelona, Tusquets, 2010. Pág. 13

4.1 El espectador en la escena: La elección de la escena

Aunque parezca obvio lo primero es saber elegir una buena escena, lo que llamamos una vista en perspectiva: El ojo debe recorrer un camino alejándose de nuestra posición, guiado por elementos escorzados como fachadas, caminos, aceras o/y también apoyándose en objetos del mobiliario exterior alineados en profundidad, como pueden ser las farolas, bancos, baldosas, etc. que crearán un gradiente de profundidad. Si no están alineados deben mostraran al menos tres términos diferentes: Primer plano, plano intermedio y plano de fondo, el más alejado.

4.1.1 La posición del observador frente a la escena

En los primeros dibujos es conveniente situarse en una posición frontal respecto a un plano vertical, ya sea un muro o un vano. Nos podemos imaginar como un espectador dentro de un teatro que situado en medio del patio de butacas mira de frente al escenario.

Fijaremos la atención en un elemento concreto situado a lo lejos que coincidirá con el **punto P**, obteniendo una imagen estable que resta importancia a los objetos situados en la periferia de nuestro **campo visual**. Solamente los objetos situados en el cono visual los apreciamos con nitidez, *Imagen 1*

4.1.2 Acotación del campo visual

Tomando como centro el punto focalizado **P**, se acota la escena a dibujar.

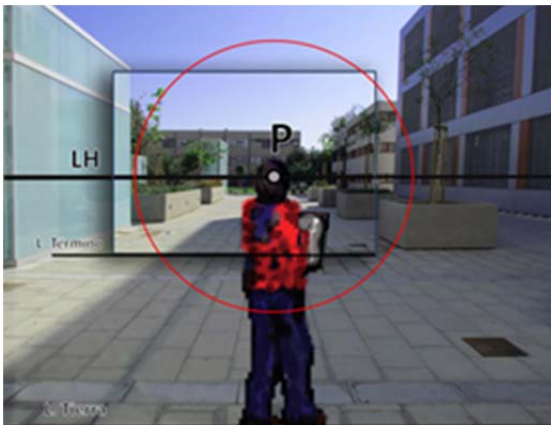


Imagen 1. El círculo rojo indica el cono visual del espectador. La Línea de Horizonte, LH, indica su nivel de visión y el punto P su situación en el plano del cuadro.

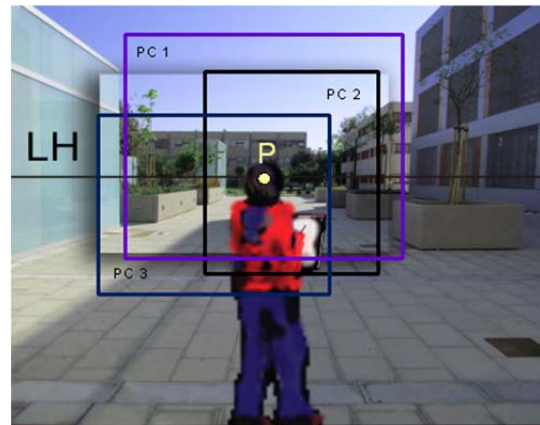


Imagen 2. El plano del cuadro no tiene por qué coincidir con los límites de la pirámide visual.

Si tienes poca práctica puedes improvisar un marco referencial con las manos. En principio los límites de este marco se corresponderán con los límites del soporte y determina la composición del dibujo. Con la práctica, dentro del cono visual podemos elegir diferentes **encuadres**. En la *Imagen 2* se aprecia la diferencia entre el concepto de cono visual y el de encuadre compositivo



4.1.3 La forma y apariencia de los elementos que componen la escena

Parece que una vez determinado el encuadre de la escena nos podemos poner de inmediato a dibujar, pero aún es pronto para hacerlo. Antes de comenzar dedicaremos un tiempo a analizar el aspecto que los diferentes objetos ofrecen a nuestra vista con el fin de discernir entre el **concepto** que tenemos de los mismos y la **apariciencia** que muestran. Mirando la escena analizamos la estructura de la perspectiva relacionándola con algunas de las claves perceptivas entre las que destacamos:

- La reducción del tamaño con la distancia, relacionándola con la escala de términos.
- La convergencia de rectas paralelas hacia un punto común, el punto de fuga.
- La creación del gradiente de profundidad que organiza el plano horizontal en rectas paralelas entre sí trazadas a distancias iguales. Se sitúan paralelas al límite horizontal del formato.

La mayor dificultad se centra en visualizar el grado de escorzo de los elementos, pues como dice Arnheim tenemos tendencia a "levantar" los planos escorzados. Observa como varía en los planos horizontales pues se van comprimiendo según su posición en altura sea similar a la nuestra (es decir, se aproximen a la LH) y también conforme se alejan de nuestra posición, tal como podemos apreciar en las baldosas del suelo o en las mesitas de un bar. Respecto a los planos verticales, como son las paredes o fachadas, los planos más próximos a nuestra posición se comprimen y en consecuencia los más alejados muestran más extensas. Para dibujar elige tu posición en anchuras dependiendo del plano vertical que desees destacar por contener la información formal más interesante.

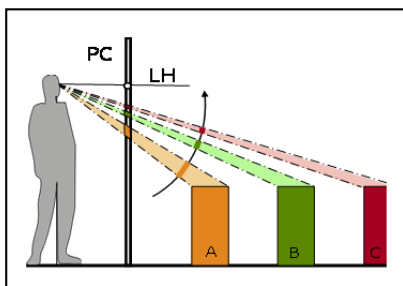


Imagen 3. Conforme un objeto se aleja de nuestra posición menor será el ángulo que lo subtende

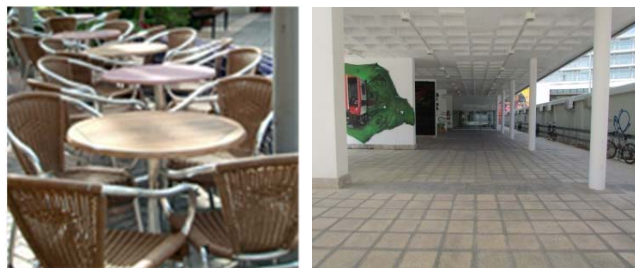


Imagen 4 y 5. Escorzo de los planos horizontales y gradiente de profundidad.

4.2 La estructura perspectiva subyacente en una escena

Tomando como referente una fotografía realizada de pie y en posición frontal, analizaremos la organización de la escena aplicando conceptos de perspectiva. Cuando te encuentres frente al natural recréalos mentalmente, te resultará mucho más fácil transcribirlos al soporte gráfico-pictórico.



Para afianzar los conceptos puedes ir dibujando un esquema perspectivo de la escena de la foto, según vamos analizando la forma o aspecto que presentan los diferentes objetos.

Observa que:

- La **LH**, coincide con nuestro nivel de visión y en ella indicamos nuestra posición marcando el punto **P**.
- La LH pasa por la cabeza de las personas que están de pie, aunque verás que los más altos la sobrepasan. En la foto nos identificamos con la altura del personaje de la izquierda.



Imagen 6. Fotografía de una vista en perspectiva

- Los **elementos verticales y horizontales** mantienen en el dibujo la verticalidad y horizontalidad, aunque se apoyen en rectas o planos fugantes a **P**. Obsérvalo en las ventanas y balcones de las fachadas, en las patas de los bancos o en las farolas.
- Las cornisas, ventanas, aceras y otros elementos horizontales que se alejan hacia el horizonte concurren a **P**, el **punto de fuga**.
- Las **líneas de término**, LT1, LT2, LT3, ubican cada elemento en cuanto a su proximidad o lejanía.
- Observa que un mismo objeto ordenado en distancias iguales, como son las farolas, los bancos o los edificios de la izquierda, reducen su tamaño al alejarse al tiempo que se comprimen las distancias entre ellos creando un **gradiente**.
- El asiento de los bancos presenta diferente grado de **escorzo** al alejarse, al igual que las baldosas del suelo.
- El suelo, al alejarse, parece descender. Los techos parecen descender. Comprueba este efecto en la *imagen 5*.



- Todos los objetos situados a menor altura que nosotros se dibujan sobre el papel en el espacio que queda debajo de la línea de horizonte y aquellos de mayor altura, en el de arriba.



Imagen 7. Detalle: visión de los planos horizontales

- Fíjate en la base de los balcones resaltados en verde. Verás que los planos horizontales se comprimen al aproximarse a la LH. *Imagen 7*
- Los techos o planos horizontales de los edificios sólo los veremos cuando sobresalgan o se adentren en las fachadas, es el caso de una marquesina o de la entrada monumental del edificio de la izquierda. Otro ejemplo lo tenemos en el edificio de la derecha; En la primera planta vemos el techo entre los pilares. Sin embargo date cuenta que en ambos casos es imposible ver los tejados de los edificios.

5 Cierre

En este objeto de aprendizaje hemos visto dónde te tienes que situar para dibujar y te hemos guiado en la observación de los diferentes objetos y elementos que componen la escena, que relacionamos con los conceptos de la perspectiva en el siguiente cuadro:

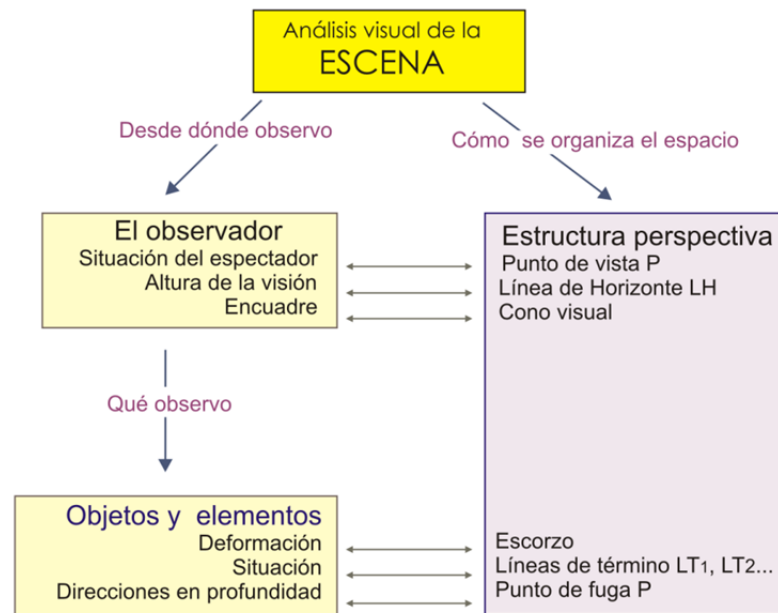


Gráfico 2. Esquema del tema

Para concluir te presentamos la organización perspectiva de la escena analizada según el proceso expuesto. Ahora te toca a ti practicar y recrear mentalmente un espacio en perspectiva. Será entonces cuando estés preparado para comenzar a dibujar.

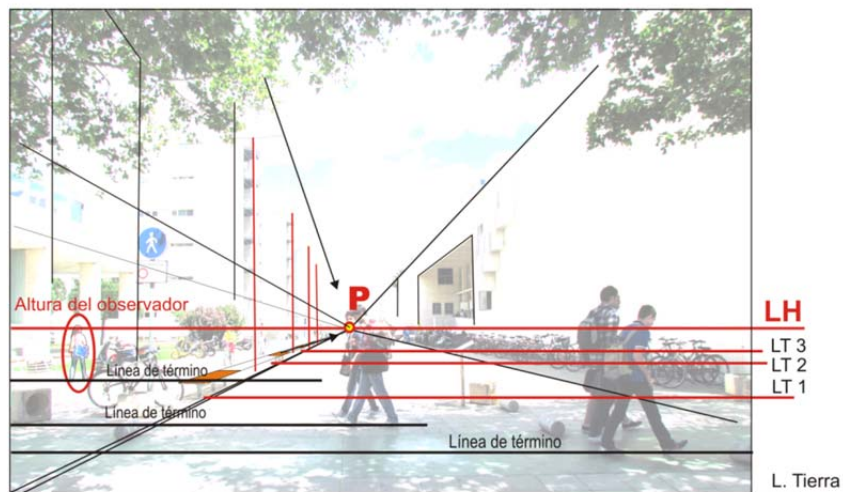


Imagen 8. Estructura perspectiva de la escena



UNIVERSITAT
POLITÈCNICA
DE VALÈNCIA

6 Bibliografía

6.1 Libros:

- [1] ARNHEIM, Rudolf, 1957, *Arte y percepción visual*, Madrid, Alianza,
- [2] GOMBRICH, E.H., 1987, *La imagen y el ojo*, Madrid, Alianza.
- [3] PANOFSKY, E., 2010, *La perspectiva como forma simbólica*, Barcelona, Tusquets,.
- [4] VIDAL ALAMAR, MD Y GIMÉNEZ M. R., 2007, *Perspectiva artística*, Valencia, ed. UPV
- [5] VVAA, *Perspectiva: Entre el arte y la ciencia*, 2012, Granada, Quaderna,

6.2 Referencias de fuentes electrónicas:

Giménez Morell, Roberto, "Elementos perspectivos y visuales en el dibujo de una escena exterior" (2015) O.A. Riunet, UPV. <http://hdl.handle.net/10251/50035>