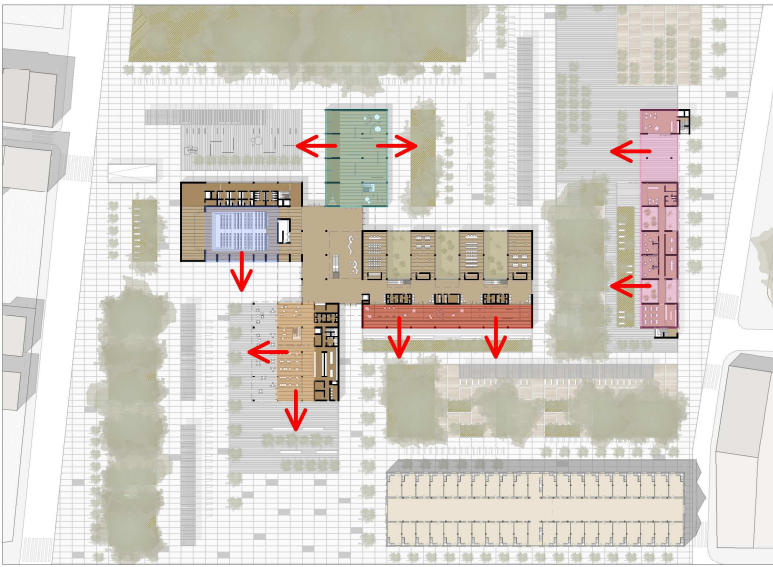




UNIVERSIDAD POPULAR EN EL CABANYAL



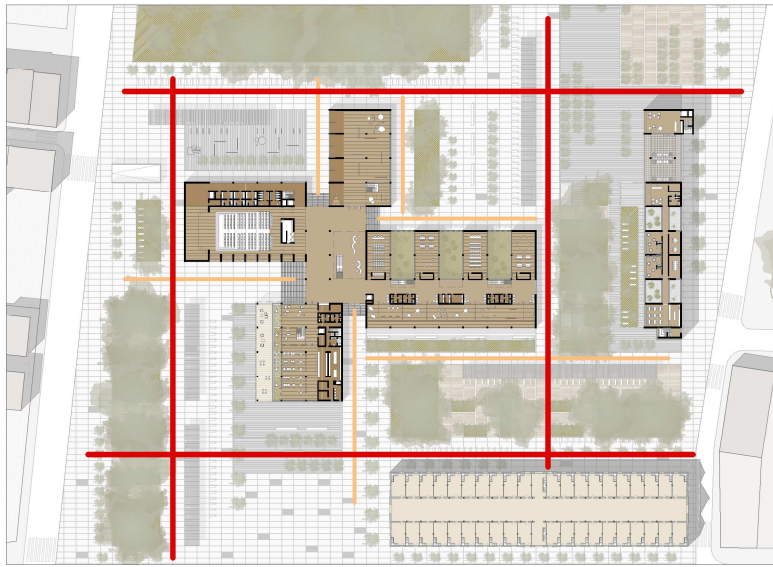
IDEA DEL ESPACIO EXTERIOR



RELACIÓN INTERIOR - EXTERIOR

Se busca una complicidad y relación entre las actividades que se desarrollan en los diferentes espacios interiores y los espacios públicos exteriores, haciendo que el interior participe en el exterior, y el exterior participe en el interior.

Esto hecho beneficia que actividades, como pueda ser una actuación o una exposición, no se limiten a un contenedor de cuatro paredes y que se puedan expandir a todo el espacio público que lo rodea, generando ambientes culturales que beneficien las relaciones sociales del barrio.



RECORRIDOS PEATONALES

Los recorridos que canalizan la circulación peatonal dentro de la parcela se podrían dividir en dos tipologías.

Por un lado tenemos una circulación perimetral que rodea el complejo educativo, y que sirve para conectar los cuatro plazas o espacios públicos que generan la vida del proyecto. Además de conseguir una conexión de estos cuatro extremos, también sirven para guiar al viandante alrededor de la propuesta, de forma que se ofrezca una perspectiva arquitectónica del proyecto y las preexistencias.

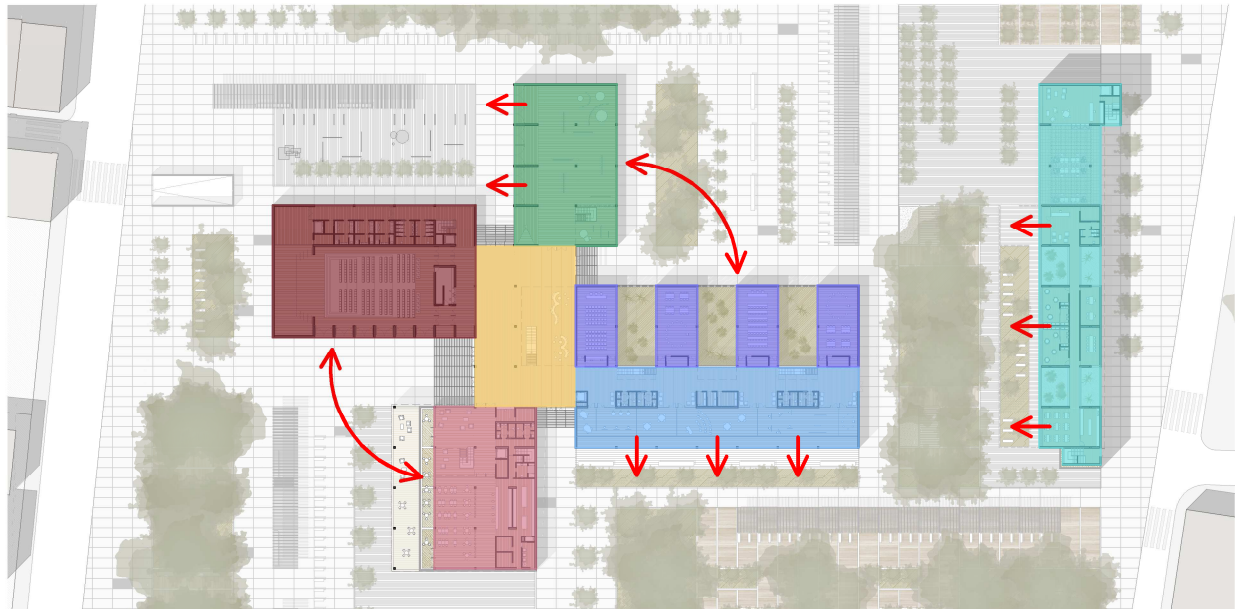
Por otro lado, tenemos unos recorridos más cortos y de menor importancia que se encargan de conectar los recorridos perimetrales principales con los accesos a la universidad y a la residencia de estudiantes.

ACCESOS A LA PARCELA Y AL EDIFICIO

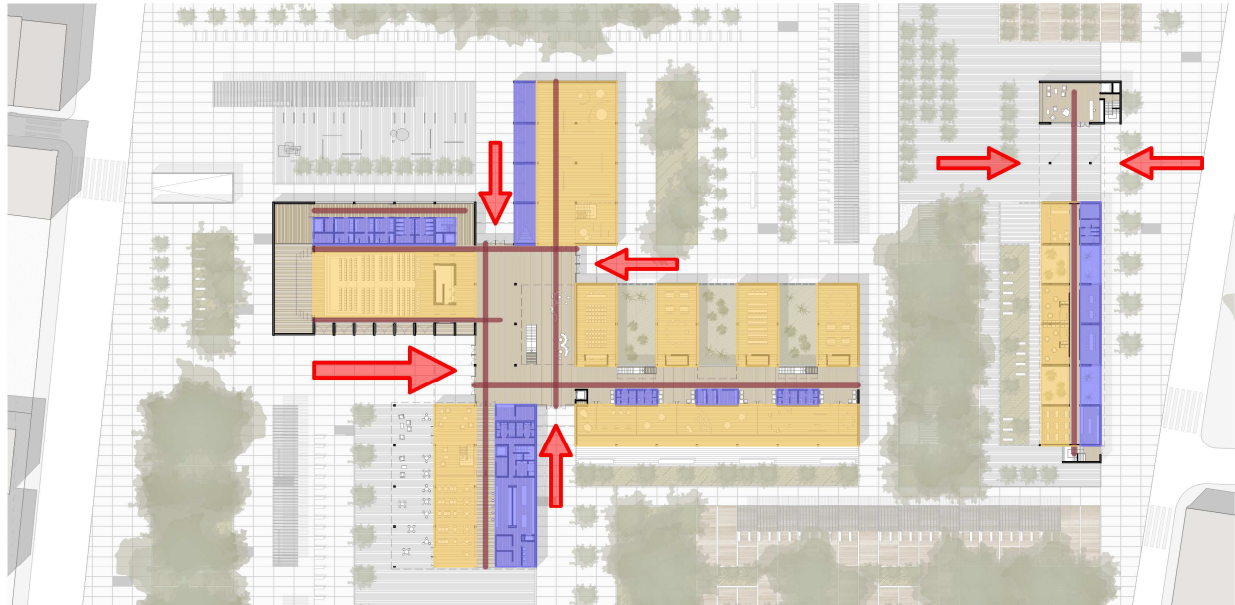
La importancia que tiene la parcela como punto focal de todo el entorno, se traduce en un planteamiento de proyecto donde prima la posibilidad de poder acceder a ésta, y en consecuencia al complejo educativo, desde cualquier extremo.

No se busca un acceso marcado que prevalezca sobre los demás, sino que se busca una equidad entre todas las partes, de forma que todos tengan la misma importancia y desde cualquiera de ellas se pueda acceder al nexo central de la universidad.

PROGRAMA, USOS Y ORGANIZACIÓN FUNCIONAL



P.0_Sala usos múltiples P.0_Cafetería P.0_Hall P.0_Aulas P.0_Aulas poliv. P.0_Exposiciones P.0_Ludoteca
P.1_Sala audiovisuales P.1_Restaurante P.1_Hall P.1_Aulas P.1_Despachos P.1_Biblioteca P.1_Viviendas



BANDA SERVIDA BANDA SERVIDORA RECORRIDOS HORIZONTALES ACCESOS

A través de la búsqueda de una optimización y reducción de los recorridos, usando como premisa de partida el punto central cuya función es la de ser el nexo de unión del cual parten los recorridos secundarios; quedan dispuestos a su alrededor los diferentes paquetes de usos, dependiendo de la compatibilidad de las funciones y su conexión. Para ello se realiza una división del programa en tres grupos principales:

- Usos públicos. Sala multiusos, sala de exposiciones y cafetería-restaurante.

Se sitúan en la parte sur del complejo educativo, apoyándose en un espacio exterior en el que poder desarrollar sus actividades. También se apoyan en un espacio interior, el hall, para poder desarrollar las mismas actividades, pero en una escala menor. Esto es posible gracias a la conexión directa que se establece entre los dos volúmenes. En cambio, la relación que se produce en el exterior de estos usos con la parte docente queda más limitada debido a una mayor incompatibilidad de funciones. Tan sólo se conectan de una forma más directa a través del hall en el interior.

- Usos docentes o educativos

Se sitúan en la parte norte, donde se compatibilizan los usos de aulas de estudio, aulas polivalentes y sala de exposiciones en planta baja; y aulas de estudio, despachos y biblioteca en planta primera. La conexión entre los dos volúmenes que conforman este paquete de equipamientos se produce a través de una plaza norte con un carácter más privado. A ella vuelcan la sala de exposiciones, la biblioteca y las aulas polivalentes. Esta plaza queda coronada por un tercer volumen, que es el residencial, el cual también tiene un uso muy asociado al carácter más privado de la plaza.

- Uso residencial

Situado en la parte norte y cerrando el programa con un uso más privado, está formado por una guardería / ludoteca en planta baja y dos plantas altas de viviendas destinadas a estudiantes.

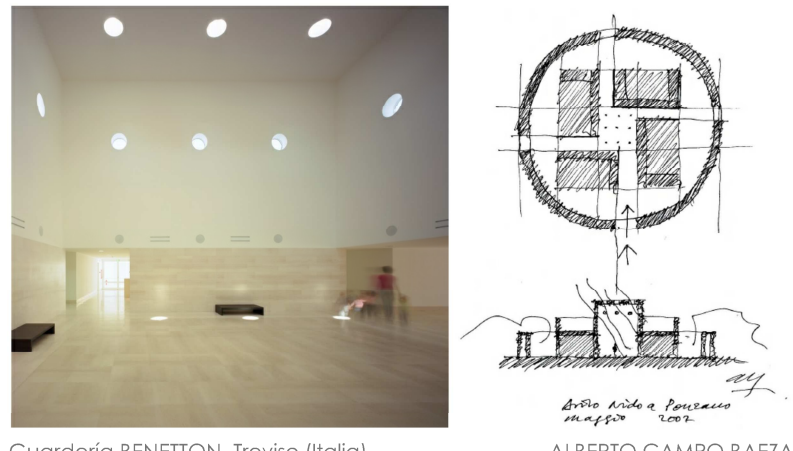
El proyecto tiene su premisa de partida en el punto central cuya función es la de ser el nexo de unión de los cuatro volúmenes, donde cada uno de ellos posee un uso diferenciado del resto. Es por ello que existe una ausencia de recorridos principales, ya que todos los usos se vuelcan y canalizan a través del hall. Se podría decir que el recorrido principal y público de la propuesta es el existente en el hall.

A partir de este recorrido principal, se ramifican dos recorridos con carácter semiprivado, que organizan las piezas de la sala polivalente y el paquete educativo de aulas y despachos. Estos recorridos quedan marcados por una longitudinalidad que los organiza, apoyándose en una banda servidora en uno de sus laterales.

Por último, en una menor escala y con carácter más privado, tendríamos los recorridos que organizan cada una de las piezas, encontrando el mismo esquema que se ha utilizado en los recorridos semiprivados. El corredor que los atraviesa es el encargado de separar una banda servidora de la banda servida, disponiéndose cada una de estas en ambos laterales del corredor.

Además, los diferentes espacios servidos se conectan con el espacio exterior, con un grado de privacidad diferente en función del uso al que se destinan. Mientras que las zonas que tienen un carácter más público (cafetería y sala de múltiples usos) tienen una conexión muy directa con el exterior; las zonas con un carácter más privado (aulas, aulas polivalentes, despachos, sala de exposiciones y biblioteca) mantienen una relación de semiprivacidad mediante zonas ajardinadas y arboladas que las separan de las zonas más públicas del exterior. Esto consigue dotar de intimidad y aislamiento acústico a las zonas internas, mientras que al mismo tiempo, se generan espacios intermedios donde es posible el desarrollo de actividades en el exterior, como por ejemplo clases prácticas, teóricas o exposiciones, sin que sobre estos interfieran las circulaciones principales que configuran la parcela.

REFERENCIAS



Guardería BENETTON, Treviso (Italia) - ALBERTO CAMPO BAEZA



Caixa Forum, Madrid - HERZOG & DE MEURON



Escuela de Negocios, Alicante - JAVIER GARCÍA SOLERA

