



LA ARQUITECTURA COMO PROPAGANDA

UNA MIRADA EN LA HISTORIA DE LA ARQUITECTURA ESPAÑOLA

Ana Portales

Profesora asociada, Universitat Politècnica de València

Maite Palomares

Profesora, Universitat Politècnica de València

Esta revisión de un periodo reciente de la historia de la arquitectura española da cuenta de la elocuencia y poder de las imágenes de arquitectura como promotoras ideológicas y de los alcances de la representación como vehículo de transmisión de ideas.

Palabras clave: Arquitectura – España, planimetrías, representación, reconstrucción, arquitectura y política.

Apriori, la arquitectura históricamente se diseña, proyecta y dibuja a partir de unos cánones preestablecidos y condicionados para acometer su materialización. Sin embargo, paralelamente y con un afán de aproximación al público, de divulgación, la arquitectura también se grafía recurriendo a medios y técnicas menos especializadas; algunas, incluso, propias de otras artes plásticas como la pintura y el diseño gráfico. Esta estrategia de diferenciación entre planos técnicos, utilizados para definir la arquitectura y otros recursos gráficos, empleados para su representación, se localiza a lo largo de la historia de la arquitectura en distintas ocasiones.

Con las vanguardias, este método se empleó como un recurso esquemático que aproximó el arte nuevo, de carácter abstracto, a un público escasamente ilustrado. La vanguardia soviética incorporaría a esta estrategia un sentido propagandístico con el afán de cultivar a las masas. En la postguerra española, durante la década de los cuarenta, la representación de la arquitectura también se utilizó como propaganda, mostrando, en este caso, la benevolencia del régimen franquista a partir de las actuaciones realizadas en regiones devastadas. Al finalizar la guerra civil española se inició una serie de obras dirigida a la recomposición del país, siendo una de las más importantes la reconstrucción de aquellas localidades arrasadas durante el conflicto bélico. Con esta finalidad se creó, en enero de 1938¹, la Dirección General de Regiones Devastadas (DGRD), cuyo objetivo primordial era reparar y reconstruir las distintas poblaciones afectadas (fig. 1).

Las revistas de arquitectura, desde su origen, se constituyeron como uno de los medios de comunicación más apropiados para la transmisión de las ideas arquitectónicas. Con el empleo de un lenguaje fácil, las publicaciones aproximaban su contenido a un público mayoritario, por lo que también eran aprovechadas como herramientas para la propaganda. La revista *Reconstrucción*, vinculada directamente al organismo Regiones Devastadas, documentó y representó el espíritu de la España autárquica. En ella se simbolizó la arquitectura española, realizada a partir de la finalización de la guerra civil, y se ofreció un argumentado testimonio de los objetivos y finalidades que el régimen reservó para la disciplina en aquellos años.

Tal como sucede en otros medios de comunicación, las peculiaridades entre los elementos (emisor y receptor) canalizaron la particular relación entre arquitectura y sistema político. En España, al igual que en otros regímenes totalitarios, la arquitectura se empleó como un recurso propagandístico con la finalidad de ensalzar el principal objetivo político del régimen: la reconstrucción del país.

Se relegó al usuario, el cual sería tratado como un sujeto pasivo del producto arquitectónico, sin ninguna implicación en el proceso creativo². En este caso, dicho “mal-tratamiento” se acentuó como consecuencia de la primacía otorgada a la imagen de la arquitectura, considerada como uno de los emblemas deseados para la nueva España. Como es sabido, frente al perfil de modernidad que había mostrado España durante los años treinta, la arquitectura de los años cuarenta buscó recuperar los momentos más prestigiosos de la arquitectura española herreriana en los edificios de carácter oficial, haciendo uso de los lenguajes históricos, en pro de una ansiada unidad de estilo que reflejase el momento político. Sin embargo, para la construcción residencial se tomaría como referente a la arquitectura popular, apoyándose, de este modo, en la lógica de la tradición constructiva local³. Las experiencias alemanas e italianas, realizadas con anterioridad en procesos similares, estarían presentes en estos proyectos. Así, mientras que para los edificios oficiales el referente estilístico sería Alemania, en la construcción de nuevas poblaciones rurales la mirada se dirigió, fundamentalmente, hacia el contexto italiano (Berguera, 2004).

El universo simbólico, construido a partir de la arquitectura representada en la revista *Reconstrucción*, constituyó el medio identificativo para los ideales del sistema político.

EL CONTEXTO AUTÁRQUICO ESPAÑOL

En esta etapa, con un país destrozado y empobrecido, se adoptó un modelo de desarrollo interior denominado autarquía, basado en la autosuficiencia económica y en la intervención del Estado. La autarquía repercutió en una escasez de recursos que afectó de una manera directa al proceso reconstructor de la DGRD. La urgencia de la reconstrucción condicionó la ágil respuesta de Regiones Devastadas que, ya desde 1940, comenzó a producir proyectos priorizando aquellas localizaciones geográficas más deterioradas. Estas poblaciones se distinguieron, mediante el Decreto de Adopción, como “pueblos adoptados por el caudillo”⁴ y en ellos se

1 Así lo consigna el texto “Organismos del Nuevo Estado. La Dirección General de Regiones Devastadas” aparecido en revista *Reconstrucción* N° 2.

2 Ciertamente, la participación del usuario como parte integral del proceso arquitectónico no sería considerada hasta la publicación, en 1962, de la teoría de los Soportes de John Habraken.

3 Ante la escasez de materiales como hierro y hormigón y el alto coste de la gasolina, la autarquía propició la vuelta a los tipos y construcciones tradicionales.

4 “El Decreto sobre Adopción” del 23 de septiembre de 1939 permitía la “adopción”, por parte del propio jefe del Estado, de poblaciones cuyo grado de destrucción era muy elevado y en los que se aconsejaba una especial intervención estatal. En estos municipios se planteaba una serie de actuaciones arquitectónicas, desde planes urbanísticos de nueva planta hasta proyectos arquitectónicos residenciales, edificios públicos y eclesiásticos. “Organismos del nuevo Estado. La Dirección General de Regiones Devastadas”. En *Reconstrucción* N° 2, 1941.

realizarían los proyectos de reconstrucción, parcial o total, según el grado de destrucción.

Un privilegiado lugar, en la reconstrucción, lo ocuparon los arquitectos artífices del proceso. En un medio profesional que, al igual como sucedía en el resto del país, se caracterizaba por la falta de comunicación con el exterior y porque estaba dirigido por aquellos que pertenecían al grupo de los vencedores de la guerra⁵, se creó, en 1939, la Dirección General de Arquitectura, que tuvo como uno de sus primeros objetivos la reconstrucción. Este ambiente unitario favoreció el desarrollo de la arquitectura homogénea realizada por Regiones Devastadas. Con todo ello se creó un escenario muy concreto para el ejercicio profesional de los arquitectos. Estos, además de ajustarse a la escasez de materiales y adoptar los modelos y las técnicas constructivas tradicionales, tuvieron que responder a los condicionantes y directrices de un régimen muy interesado en utilizar la reconstrucción como instrumento político y propagandístico.

Con esta finalidad divulgativa apareció la revista *Reconstrucción*, instrumento de prensa y propaganda de la DGRD. Su periodo de vigencia coincidió, casi exactamente, con el de esa entidad. Se inició en abril de 1940 y finalizó en el año 1956, unos meses previos a la desaparición de este organismo y a la creación del Ministerio de la Vivienda (Llanos de la Plaza, 1987). Con el objetivo de popularizar todo el proceso de reconstrucción, la revista publicó, detalladamente, todas las actuaciones realizadas, las cuales se documentaron con la información obtenida de proyectos, exposiciones, visitas de obras, inauguraciones, etcétera. La revista fue utilizada como documento de consulta y manual de referencia para la mayoría de los arquitectos que trabajaron en Regiones Devastadas. Al tiempo, los propios técnicos escribían artículos de contenido histórico para la revista, con lo que se produjo un efecto de retroalimentación.

DE LOS PLANOS TÉCNICOS A LOS RECURSOS PROPAGANDÍSTICOS
Para el régimen la arquitectura tenía un doble cometido. Por un lado resolvió el problema de la necesidad de viviendas, mediante la construcción y reconstrucción de poblados⁶, y por otro actuó como instrumento de propaganda y justificante de los logros obtenidos por dicho régimen al mostrar un país en vías de recuperación.

De este modo, la arquitectura se representó mediante diferentes técnicas según la finalidad última de los documentos elaborados. Se realizaron tanto planos técnicos, detallados, precisos para llevar a cabo la materialización de los proyectos, como paneles o maquetas obtenidas a partir de dichos planos, que imprimían a la documentación un marcado carácter divulgativo. Esta segunda documentación se elaboró para la presentación de la arquitectura de Regiones Devastadas en las exposiciones nacionales y regionales, incluyéndose también, dicha información, en las páginas de la revista *Reconstrucción*. Así, frente a unos planos técnicos donde se representaban, mediante un grafismo riguroso y sencillo, ordenaciones en planta de los “pueblos adoptados”, también se elaboró una documentación complementaria destinada a la propaganda y en ella se emplearon numerosos recursos gráficos, intencionadamente elegidos, para engrandecer los proyectos y magnificar los trabajos, de modo que se vieran más “atractivos”:

“Esta exposición de Regiones Devastadas, como otras anteriormente organizadas en diferentes ciudades de España, se ha limitado a exponer la obra realizada por la oficina comarcal de Valencia, prescindiendo en su presentación de un tecnicismo excesivo, para mostrar al público, con el mayor atractivo posible, la obra realizada en la reconstrucción patria”⁷.

La arquitectura tenía un doble cometido. Por un lado resolvió el problema de la necesidad de viviendas, mediante la construcción y reconstrucción de poblados⁶, y por otro actuó como instrumento de propaganda y justificante de los logros obtenidos por el régimen al mostrar un país en vías de recuperación.

Los planos técnicos de las áreas de intervención de nueva planta se realizaron con mucha precisión. Sobre una base cartográfica, que incluía las curvas de nivel, se trazaban las alineaciones generales de la ordenación proyectada. El sistema de representación empleado informaba del carácter técnico del documento, así como de la formada especialización del receptor de dicha información. Estos planos pretendían, además, resaltar la presencia y la ubicación de elementos urbanísticos estratégicos como los equipamientos. Para tal fin, los arquitectos se apoyaron en las teorías formales derivadas de la Gestalt, empleando recursos artísticos de gran capacidad icónica como forma y fondo. En el caso de Seseña (fig. 2) o en el de Las Rozas se utilizó un relleno en negro y, en el de Villanueva del Pardillo (fig. 3), una planta de cubiertas con sombras.

Este recurso ponía en relevancia la nueva ordenación, lo que diferenciaba la edificación construida frente a la parcela, resaltaba la estructura viaria y enfatizaba los equipamientos. De este modo, el grafismo permitía percibir ágilmente las ideas sustanciales de la nueva propuesta.

En los proyectos técnicos para la construcción de grupos de viviendas, la documentación elaborada resultó más escueta. Se presentaban únicamente dos o tres planos donde se delineaba la planta de distribución, estructura, alzados, secciones e incluso materiales. Estos últimos se añadían pormenorizadamente en los propios dibujos del alzado. En algunas ocasiones también se aludía a los elementos decorativos mediante la incorporación de detalles (fig. 4 y 5).

La documentación técnica se completaba con la redacción de las memorias. Concisas y breves –al igual que los planos técnicos–, estas también se resumían en escasas tres hojas⁸.

REPRESENTACIÓN EN LOS PLANES URBANOS: PUEBLO ADOPTADO DE BRUNETE

Con un enfoque realista, frente a la austeridad mostrada en los planos técnicos, el despliegue de medios y recursos gráficos se multiplicó en la elaboración de los documentos propagandísticos. Quizás, debido al contenido ideológico que Brunete representaba para el régimen⁹, resultó significativa la información presentada en las exposiciones de Regiones Devastadas y reflejada en el número 3 de la revista *Reconstrucción*¹⁰. Su ordenación se sintetizó en tres grandes paneles. En el primero se representaba una perspectiva aérea, en el segundo una planta general y, en el tercero, nuevamente una perspectiva, en este caso, de los elementos distintivos: la plaza mayor y la iglesia¹¹. A pesar de lo diferente de la información ofrecida en cada uno de los paneles, en los tres se enfatizaron aquellos espacios públicos que el régimen pretendía identificar como representativos de su propuesta urbana.

El recurso más significativo es la utilización de un sencillo grafismo geométrico, en blanco y negro, que representa lo construido frente a un paisaje orgánico e irregular tratado con una escala de grises. La planta de ordenación ocupaba la posición central del panel, reservándose la parte inferior para incorporar dos perspectivas donde se destacaba la silueta de la población con la plaza mayor y la verticalidad de la torre campanario

El diseño de cada uno de los paneles resaltaba por el realismo de la técnica empleada. El primero en formato vertical se dividía en dos fragmentos. La parte superior representaba el cielo; un cielo con nubes donde quedaba suspendida una cinta con el nombre de la población (fig. 6). En la parte inferior, dibujado sobre un papiro, estaba grabada una leyenda con el escudo del municipio. Sobre este fondo se insertaba la imagen general de la ordenación, simbolizada mediante una perspectiva cónica. A pesar de la elección del punto de vista aéreo y alejado, se abordaba con bastante detalle la definición tipológica, mostrando en primer plano la plaza mayor y la torre de la iglesia. La profundidad de la imagen permitía, además, vislumbrar un territorio no urbanizado manifestando, de este modo, el carácter rural de las intervenciones proyectadas.

El lenguaje utilizado para la representación mostraba un cierto componente barroco, intuido en el tratamiento figurativo de los cielos, el paisaje y el cuadro escénico. De este modo, el academicismo lingüístico otorgaba a la arquitectura el carácter representativo deseado por el régimen.

Esto contrasta con el sistema propagandístico que había sido empleado en España apenas una década antes. De marcado carácter abstracto y fuertemente influenciado por la vanguardia soviética, la obra gráfica de Josep Renau diverge ampliamente respecto de la de Regiones Devastadas. Un ejemplo representativo de esta tendencia fue el cartel publicitario realizado para la piscina de Las Arenas, en Valencia (fig. 7). Si ya el tipo edilicio evidenciaba la modernidad programática de la arquitectura realizada –al incorporar los nuevos programas vinculados a la salud y al deporte– en la arquitectura representada se enfatizó el elemento más icónico de todo el edificio –el trampolín–, al adoptar reconocidas imágenes de la vanguardia soviética, como el proyecto de El Lissitzky para la tribuna de Lenin (1920-24).

El segundo panel se corresponde con la planta de ordenación (fig. 8). El recurso más significativo es la utilización de un sencillo grafismo geométrico, en blanco y negro, que representa lo construido frente a un paisaje orgánico e irregular tratado con una escala de grises. La planta de ordenación ocupaba la posición central del panel, reservándose la parte inferior para incorporar dos perspectivas donde se destacaba la silueta de la población con la plaza mayor y la verticalidad de la torre campanario. En la parte superior del panel, en la posición central, se ubicó el plano de

situación y, simétricamente, el escudo de la población y la estrella de los vientos.

Se incluyó un tercer panel donde, nuevamente, se mostraba una vista de la plaza mayor con la iglesia al fondo. En este caso, el punto de mira estaba desplazado a nivel de la cota cero, lo que incorporaba al usuario en la escena. El modelo empleado para la representación de la plaza mayor de Brunete resultó esclarecedor. Se apeló a la fiesta nacional como recurso y se representó la plaza del pueblo a modo de escena taurina (fig. 9). De esta manera, a partir de una simbología muy popular se acentuaba una unidad nacional y arquitectónica. La capacidad icónica de la imagen quedaría subrayada con la incorporación gráfica de un telón, en forma de una representación teatral.

REPRESENTACIÓN EN LAS IGLESIAS, PLAZAS MAYORES Y EQUIPAMIENTOS

Las piezas clave de las ordenaciones urbanas de Regiones Devastadas (plaza mayor y plaza de la iglesia) constituyeron elementos de referencia para la imagen de los municipios. Otro lugar destacado de este panorama lo ocuparían los equipamientos formalizando un repertorio oficial para las ordenaciones de nueva planta. Así, ya desde los planos de ordenación, estaban representados a través de estos espacios urbanos el poder religioso, político y militar, que reforzaban las señas de identidad del régimen.

La iglesia se trataba como punto neurálgico y su importancia se vio reflejada en el proyecto urbano con una ubicación próxima al centro cívico y fácilmente identificable, en el perfil de la población, a partir de la verticalidad de la torre campanario. En las exposiciones y en los artículos de la revista *Reconstrucción* también se emplearon maquetas y perspectivas que escenificaban estos espacios urbanos.

En la exposición nacional de la reconstrucción de España, de 1948¹², a partir de los modelos tridimensionales se incitó a la participación popular; se sometieron a manifestación pública algunas propuestas. De este modo, el proyecto de la Plaza Mayor de Nules, de Salvador Rocafull, no llegó a ejecutarse como consecuencia de las opiniones de propietarios y vecinos (fig. 10 y 11).

“La Comisión Gestora acordó por unanimidad, que el arquitecto municipal estudiase las soluciones que más convengan para proponerlas a la Dirección General de Regiones, llamando previamente a los propietarios afectados para explorar su ánimo sobre la expropiación de los inmuebles” (Felip Sempere, 1998).

5 Aquellos arquitectos que no participaron de las ideas del régimen, o bien se exiliaron o quedaron inhabilitados para el ejercicio de la profesión.

6 Las actuaciones de reconstrucción realizadas por Regiones Devastadas podían ser de carácter total o parcial según el nivel de afectación de las poblaciones.

7 Texto recogido en el artículo “Exposición de Regiones Devastadas en la XX FERIA MUESTRARIO INTERNACIONAL DE VALENCIA”. En *Reconstrucción* N° 23, 1942.

8 En la redacción de las memorias se incluía la ubicación de la actuación, una breve descripción del programa funcional de la vivienda y finalmente se explicaba el sistema constructivo y los materiales más apropiados. Habitualmente se hacía también una alusión económica a la intención de minimización de costes a partir de la utilización de materiales y sistemas constructivos del lugar.

9 La batalla de Brunete, ocurrida en julio de 1937, fue una victoria franquista. Se considera una de las más violentas de las mantenidas en el frente de Madrid.

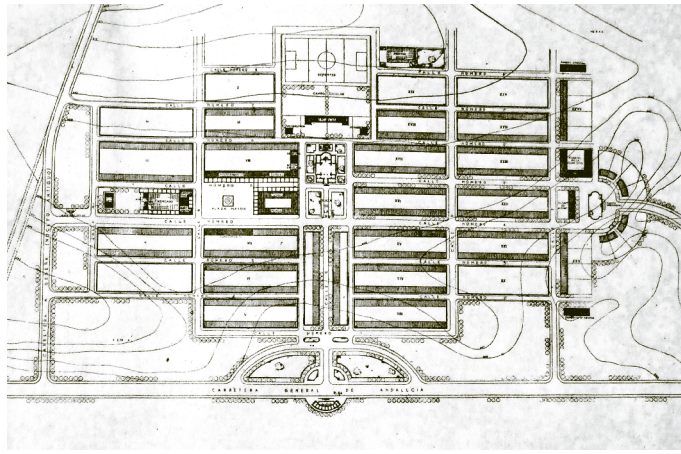
10 En este número de la revista, de 1940, se mostraba el contenido de la exposición nacional de Regiones Devastadas. Se recogían proyectos de toda la geografía nacional.

11 El tipo básico en los pueblos adoptados fue la vivienda unifamiliar en hilera de dos alturas. 7 Por tanto, la torre del campanario se utilizó, en las propuestas de Regiones Devastadas, para introducir una componente vertical en el diseño.

12 Como ejemplo, “Reconstrucción de Levante”. En *Reconstrucción* N° 58, 1945.

1
 Afiche de exposición de la Dirección General de Regiones Devastadas publicado en 1941 por la revista *Reconstrucción*.

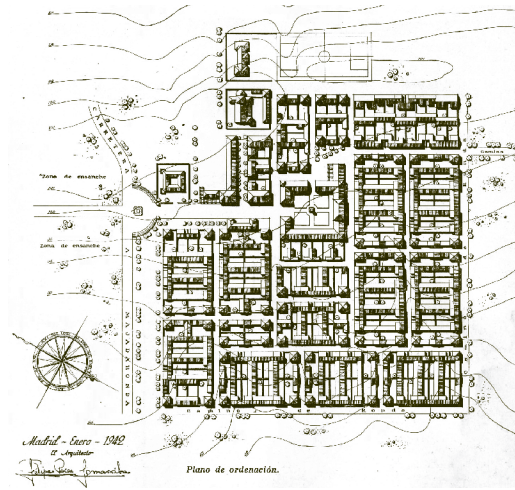
Poster of the Dirección General de Regiones Devastadas exhibition published in *Reconstrucción* magazine, 1941.



2
 Planta urbana para la localidad de Seseña.
 Zoning plan for the town of Seseña.

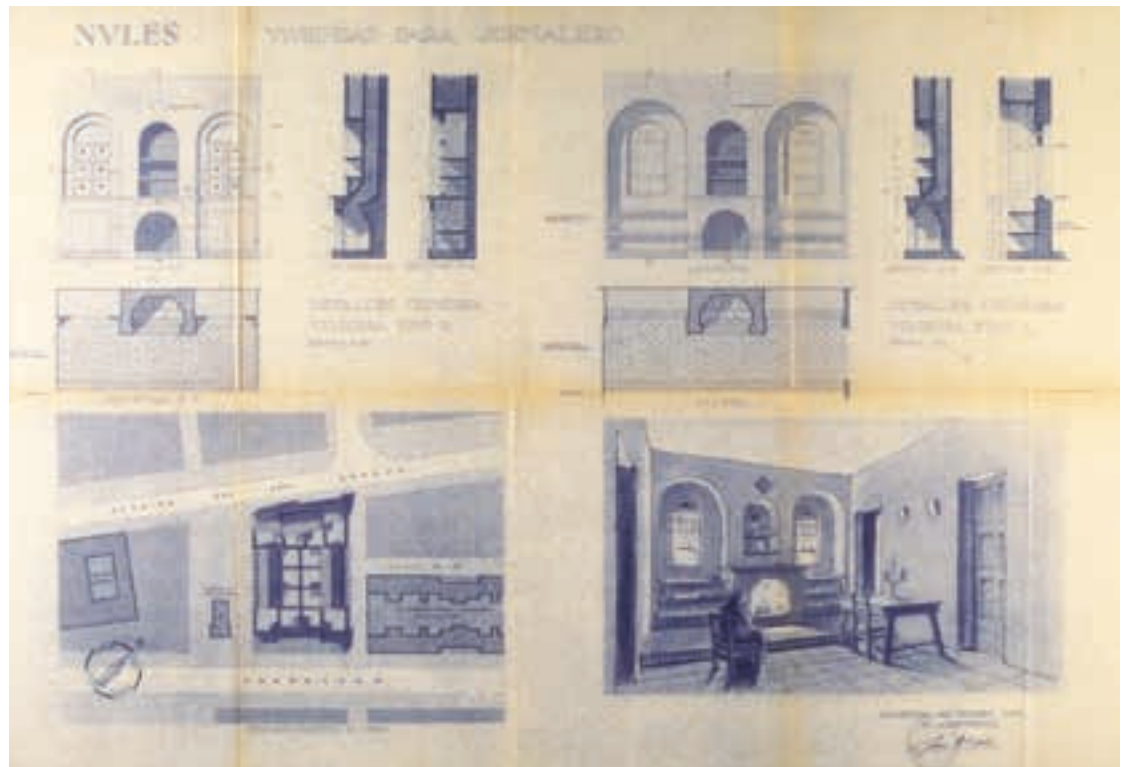


4
 Elevaciones de viviendas para jornalero en Nules, 1944.
 Elevation plans for a worker house, Nules, 1944.



3
 Planta urbana para la localidad de Villanueva del Pardillo.
 Zoning plan for the town of Villanueva del Pardillo.

5
 Detalles para chimeneas, viviendas para jornalero en Nules, 1944.
 Chimney detail drawings for a worker house, Nules, 1944



Al igual que en los paneles de Brunete, en las perspectivas donde se mostraban estos espacios representativos se buscaban los puntos de vista que favorecían su presencia urbana. En el caso de las iglesias, generalmente se empleaba un punto de vista próximo al espectador, para acusar, de este modo, la altura de la torre campanario, como se observa en las imágenes de Belchite. En contraste, en plazas mayores habitualmente se emplearon perspectivas aéreas, tal como se puede observar en la plaza de Las Rozas (fig. 12).

Los equipamientos también pasaron por el filtro de la representación previa a su exposición y difusión pública. Para ello fueron dibujadas volumetrías de los distintos tipos (ayuntamientos, grupos escolares, cuarteles, lavaderos y mataderos, entre otros).

REPRESENTACIÓN EN LOS GRUPOS DE VIVIENDAS

La difusión y propaganda de los proyectos residenciales, canalizada principalmente a través de la revista *Reconstrucción*, se realizó exhaustivamente en números monográficos que incluían todas las obras y proyectos realizados en una región¹³.

El estandarte de Regiones Devastadas lo representó la vivienda unifamiliar entre medianeras, construyendo enclaves de acusada horizontalidad. Excepcionalmente, la residencia sería resuelta como vivienda colectiva agrupada en manzanas, como en el Grupo Virgen del Castillo en Valencia¹⁴ (fig. 13). Las viviendas unifamiliares se realizaban sobre parcelas rectangulares con patio posterior. Eran generalmente destinadas a labradores y jornaleros, aunque también se utilizaron en residencias para maestros y pescadores. En cuanto a la estructura, se resolvieron con doble crujía y muros de carga en las fachadas; se caracterizaron por el uso de materiales autóctonos y de sistemas constructivos tradicionales. Estas arquitecturas eran representadas, principalmente, mediante planos técnicos, relegando a simple complemento explicativo de los proyectos los demás recursos expresivos.

El Grupo Virgen del Castillo, en Valencia¹⁵, fue destacado en la revista *Reconstrucción* con varios artículos en los números 32 (1943), 45 (1944) y 59 (1946). En ellos se exponían, independientemente, las distintas fases de las tres manzanas de viviendas en altura que lo componían. La presentación del proyecto en común se realizó mediante una perspectiva aérea del conjunto. Este recurso otorgaba mayor relevancia a una intervención tan singular en el marco del programa habitacional de Regiones Devastadas. Otro caso especial fue el grupo de viviendas para labradores en Teresa (fig. 14). Su particular emplazamiento, en la ladera de una montaña, provocó una pintoresca representación mediante una perspectiva con punto de vista inferior que integraba el conjunto en el paisaje.

CONCLUSIONES

En una etapa de escasez se realizó una gran inversión económica para representar la arquitectura en la revista *Reconstrucción*. Esta generosa actitud y el dilatado periodo de su publicación informan del amplio efecto divulgativo del medio y de su transcendencia para el régimen. La mayoría de los ejemplos de arquitectura de Regiones Devastadas continúa en uso, aunque muchos de ellos han sido desvirtuados de su carácter original por consecuencia de las reformas soportadas. A pesar de ello pervive la sencillez constructiva y el carácter doméstico de las obras.

La revista *Reconstrucción* formó parte de los fondos privados en las bibliotecas de los arquitectos que trabajaron para Regiones Devastadas. Actualmente estos volúmenes han sido transferidos, como donaciones particulares, a las bibliotecas de los colegios de arquitectos y de las escuelas de arquitectura, ofreciendo a los in-

vestigadores un vasto panorama de la actividad edilicia realizada a lo largo de los, aproximadamente, tres lustros del periodo.

Es relevante aquí la necesaria complementariedad de ambos recursos representativos. Por un lado, ambas miradas resultan ineludibles para formalizar una idea global identificativa de la obra. Pero por otro, la pretendida transmisión de la arquitectura necesita de una representación acorde a los canales de difusión del momento. **ARQ**

13 Incluido en "Exposición de Regiones Devastadas en la XX FERIA de Muestrario Internacional de Valencia" en la revista *Reconstrucción* N° 23.

14 Se trata de la actuación de mayor tamaño, de viviendas, realizada por Regiones Devastadas en la comunidad valenciana. En el proyecto participaron los arquitectos Julián Francisco Fornies, José Ramón Pons, Eduardo Torrallas, José A. Pastor y Camilo Grau Soler.

15 Se trata de la actuación de mayor tamaño, de viviendas, realizada por Regiones Devastadas en la comunidad valenciana. En el proyecto participaron los arquitectos Julián Francisco Fornies, José Ramón Pons, Eduardo Torrallas, José A. Pastor y Camilo Grau Soler.

Ana Portales | Doctora Arquitecta, Escola Tècnica Superior d'Arquitectura de la Universitat Politècnica de València, 2011. Actualmente es profesora asociada en el Departamento de Urbanismo de la Escola Tècnica Superior d'Arquitectura de la Universitat Politècnica de València.

Maite Palomares | Doctora Arquitecta, Escola Tècnica Superior d'Arquitectura de la Universitat Politècnica de València, 2010. Actualmente es profesora contratada-Doctor del Departamento de Composición Arquitectónica de la Escola Tècnica Superior d'Arquitectura de la Universitat Politècnica de València.

Bibliografía

AA.VV. *CD Registro de Arquitectura de la Comunidad Valenciana*. UPV, COACV, IVE y COPUT, Valencia, 2002.

AA.VV. "Organismos del Nuevo Estado: II. La Junta de Reconstrucción de Madrid". Revista *Reconstrucción* N° 2. Dirección General de Regiones Devastadas, Madrid, 1941, p. 2.

AA.VV. "Exposición de Regiones Devastadas en la XX FERIA de Muestrario Internacional de Valencia". Revista *Reconstrucción* N° 23. Dirección General de Regiones Devastadas, Madrid, 1942, p. 187-192.

BERGUERA SERRANO, Iñaki. "De Libia a Vegaviana: una mirada a la colonización italiana del norte de África". *Actas Congreso Internacional: Modelos alemanes e italianos para España en los años de la postguerra*. Escuela Técnica Superior de Arquitectura de la Universidad de Navarra, Pamplona, 2004.

CALDUCH CERVERA, Juan. "...en España empieza a amanecer. La arquitectura valenciana de la autarquía (1939-1957)". *Registro de Arquitectura de la Comunidad Valenciana*. UPV, COACV, IVE y COPUT, Valencia, 2002.

CENTELLAS SOLER, Miguel. "Los pueblos de colonización de José Luis Fernández del Amo. Arte, arquitectura y urbanismo". Tesis doctoral, Escola Tècnica Superior d'Arquitectura de Barcelona, Barcelona, 2006.

COLOMER SENDRA, Vicente (dir.). *Registro de Arquitectura de la Comunidad Valenciana*. UPV, COACV, IVE y COPUT, Valencia, 2002.

FELIP SEMPÈRE, Vicent. *La Fira de Nules en la época contemporánea. Antecedentes y contexto histórico de su reinstauración*. Ayuntamiento de Nules, Nules, 1998.

JORDÁ SUCH, Carmen. *20 x 20. Siglo xx. Veinte obras de arquitectura moderna*. COACV, Generalitat Valenciana, Valencia, 1997.

JORDÁ SUCH, Carmen. "Hacia la modernidad técnica". *La vivienda moderna en la Comunidad Valenciana*. COACV, Generalitat Valenciana, Conselleria de Medi Ambient, Aigua Urbanismo i Habitatge, Valencia, 2007.

LLANOS DE LA PLAZA, Eugenia. "La Dirección General de Regiones Devastadas, su organización administrativa". *Arquitectura en regiones devastadas*. Dirección General de Arquitectura, MOPU, Madrid, 1987.

MONTANER MARTORELL, José María. "La búsqueda de una arquitectura nacional". *Arquitectura y Vivienda* N° 3. Sociedad Estatal de Gestión para la Rehabilitación y Construcción de la Vivienda, Madrid, 1985, p. 60-63.

PÉREZ ESCOLANO, Víctor. "Guerra civil y regiones devastadas". *Arquitectura en regiones devastadas*. Dirección General de Arquitectura, MOPU, Madrid, 1987.

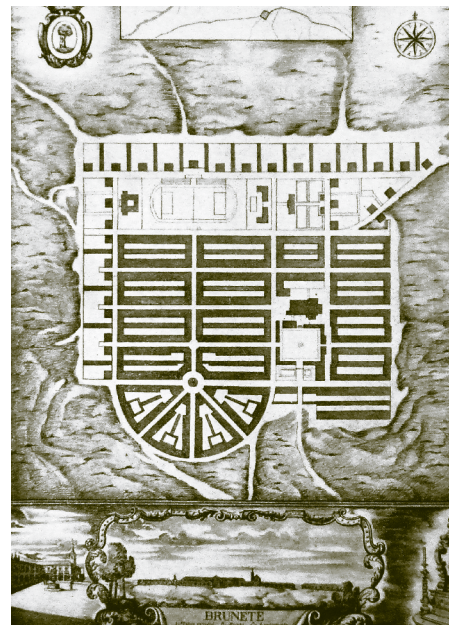
PORTALÉS MAÑANOS, Ana. *La arquitectura de la vivienda social y sus componentes urbanas: Regiones devastadas. Zona de levante*. Tesis doctoral inédita, Valencia, 2011.

SAMBRICIO RIVERA, Carlos. "Madrid 1941: tercer año de la victoria". *Arquitectura en regiones devastadas*. Dirección General de Arquitectura, MOPU, Madrid, 1987.



6 Vista a vuelo de pájaro, pueblo de Brunete. Aerial perspective, town of Brunete.

7 Publicidad para la piscina Las Arenas, Valencia. Las Arenas swimming pool advertising, Valencia.



8 Planta urbana para la localidad de Brunete. Zoning plan for the town of Brunete.



12 Vista a vuelo de pájaro de la plaza mayor de Las Rozas. Aerial perspective, plaza mayor of Las Rozas.



10 Dibujo de la plaza e iglesia de Nules. View of the plaza and church, Nules.



9 Perspectiva de la plaza mayor de Brunete, ocupada por una corrida de toros. Perspective of a bullfight at the Plaza mayor of Brunete.



11 Maqueta de la plaza mayor de Nules. Model of the plaza mayor, Nules.



13 Vivienda colectiva en manzanas, grupo Virgen del Castillo, Valencia. Collective housing block, Grupo Virgen del Castillo, Valencia.



F14
Perspectiva a ras de suelo: viviendas para labradores en Teresa.
Perspective: housing for farmworkers, Teresa.

ARCHITECTURE AS PROPAGANDA

A LOOK AT THE HISTORY OF SPANISH ARCHITECTURE

Ana Portales

Associated professor, Universitat Politècnica de València

Maite Palomares

Professor, Universitat Politècnica de València

The recent history of Spain shows how architectural images were powerful and convincing ideological tools: representation is a proper vehicle to disseminate ideas.

Keywords: Architecture – Spain, drawing plans, representation, reconstruction, architecture and politics.

Apriori, historically architecture is designed, developed and drawn according to pre-established canons conditioned to undertake its materialization. However, in parallel, in an effort to approach the public and for diffusion, architecture is also pictured using less specialized mediums and techniques, some even belonging to the other plastic arts such as painting and graphic design. This strategy of differentiation between technical plans, used to define the architecture and other graphic resources employed in its representation is found throughout the history of architecture on varying occasions.

With the avant-garde, this method is employed as a schematic resource that approximated the new art of abstract character to a relatively uneducated public. The Soviet avant-garde would incorporate a propagandistic sense to this strategy to cultivate the masses. In the post-war Spain, during the forties, architectural representation was also used as propaganda to show, in this case, the benevolence of Franco regime beginning with the works realized in devastated regions. Upon the end of the Spanish Civil War a series of works were initiated directed at rebuilding the country. One of the most important of which was the reconstruction of those areas laid waste during the military conflict. With this finality, in 1938¹, the government founded the General Office for Devastated Regions (DGRD), whose main objective was to repair and rebuild the various affected populations (fig. 1).

The architectural magazines, from their beginning, were established as one of the most appropriate means of communication for the transmission of architectural ideas. Using simple language, publications brought their content to a mainstream audience, so it would also be utilized as tools for propaganda. The journal *Reconstruction*, linked directly to the Devastated Regions Office, documented and represented the spirit of autarkic Spain. It symbolized the Spanish architecture, built from the end of the civil war, providing argued evidence of the aims and objectives that the regime reserved for the architecture of those years.

As in other media, the peculiarities of the elements (transmitter and receiver) channeled the particular relationship between architecture and the political system. Some of these singularities should be noted. In Spain, as in other totalitarian regimes, architecture was used as a propaganda resource to extol the main political objective of the scheme: the reconstruction. The user would be excluded and treated as a passive subject of the architectural product, without any involvement in the creative process². In this case, the ill treatment is stressed as a result of the primacy given to the image of architecture considered as one of the emblems desired for the new Spain. As is known, compared to the profile of modernity that Spain saw during the thirties, forties architecture sought to recover the most prestigious Spanish architecture in of-

Architecture had a dual role: on the one hand, it solved the housing need through the construction and reconstruction of villages and on the other hand, it was a tool for propaganda, evidencing the regime's achievements and showing a country on the road to recovery

cial buildings, particularly linked to the architecture of Herrera, using historical languages towards a desired unity of style that reflects the political moment. However, for residential construction popular architecture would be taken as reference, thus the logic of the tradition of building local level³. German and Italian experiences, previously performed in similar processes would be present in these projects. So while government buildings would reference Germany, the construction of new rural is focused mainly towards the Italian context (Berguera, 2004).

The symbolic universe, built from the architecture represented in *Reconstrucción* magazine, constituted the identifying medium for the ideals of the political system.

THE CONTEXT OF AUTARIK SPAIN

At this phase, with the country destroyed and in poverty, a model for interior development called autarky based on economic self-sufficiency and state intervention was adopted. Autarky resulted in a shortage of resources that directly affected the DGRD's reconstruction process. The urgent need for the reconstruction led to the quick response from the Devastated Regions body, which, beginning in 1940, began to generate projects that prioritized the most damaged areas. These settlements were distinguished in the adoption decree as "pueblos adopted by El Caudillo"⁴ and either partial or total reconstruction projects were carried out in these places, depending on the degree of destruction.

Architects had a privileged place in the reconstruction, crafting the process. In a professional environment that was characterized by a lack of outside communication, as was the case in the rest of the country, and because the people who had won the war ran it⁵, the Dirección General de Arquitectura was created in 1939 to focus one of their primary goals in the reconstruction. This unified climate favored the development of homogeneous architecture carried out by the Devastated Regions and a very specific context was established for the practice of professional architects. In addition to adjusting to the shortage of materials and adopting traditional models and construction techniques, these individuals had to respond to the conditions and guidelines of a regime that sought to use the reconstruction as a political and propagandistic tool.

The magazine *Reconstrucción* appeared as the DGRD's means to communicate through press and propaganda, and its existence would coincide almost exactly with that of the organization. It began in April 1940 and ended in 1956, a few months before the DGRD disappeared and the Ministry of Housing was created (Llanos de la Plaza, 1987). To popularize the reconstruction process, the magazine published detailed information about its progress, documented with information from projects, exhibitions, site visits and inaugurations. The majority of the architects that worked

in the devastated regions used the publication as a reference manual and a source for consultations. At the same time, the journal triggered a particular feedback as it had contributors with a technical background writing historical articles.

FROM TECHNICAL DESIGNS TO PROPAGANDIST RESOURCES

For the regime, architecture had a dual role: on the one hand, it solved the housing need through the construction and reconstruction of villages⁶ and on the other hand, it was a tool for propaganda, evidencing the regime's achievements and showing a country on the road to recovery.

Architecture manifested itself through different techniques, depending on the ultimate purpose of the final product. Detailed and precise technical plans were produced to carry out projects, along with illustrations and models based on these plans that gave the documentation a distinctively informative feel. This second kind of documentation was prepared to present the architecture of the DGRD at national and regional exhibitions, in addition to being included in *Reconstrucción*. Thus, in contrast to the technical plans showing zoning plans of the "adopted pueblos" through rigorous and simple graphics, complementary information was also produced to serve as propaganda, employing a number of graphical resources intentionally selected to magnify the projects and works, making them more "attractive":

"This exhibition of the DGRD, like previous ones held in different cities in Spain, has been limited to showing the work done by the Valencia regional office, without being excessively technical, to show the public in the most attractive way possible the work done as part of the country's reconstruction"⁷.

The technical plans for the newly zoned areas for intervention were carried out with great precision. Over a cartography base including the topography lines, general alignments of the projected zoning were traced. The representation system included technical information, as well as information about the specialization of whomever would be receiving the information. These plans were also aimed at highlighting the presence and location of strategic urban elements such as infrastructure. For this, the architects drew on formal theories derived from the Gestalt theory, using artistic resources with a lot of iconic power such as form and content. In the case of Seseña (fig. 2) or Las Rozas, a black fill was used, and for Villanueva del Pardillo (fig. 3), a roof floor plan with shadows. These graphic tools aimed to highlight the new plan, distinguishing the building from the land, highlighting the road infrastructure and emphasizing the infrastructure. In this way, the graphic design

- 1 As indicated in the article "Organismos del Nuevo Estado. La Dirección General de Regiones Devastadas" featured in *Reconstrucción* N° 2.
- 2 Certainly, the participation of the user as an integral part of the architectonic process would not be considered until the publication, in 1962, on the theory of the supports by John Habraken.
- 3 Due the scarcity of materials such as steel and concrete and the high cost of gasoline, the autarky favored a return to traditional types and constructions.
- 4 General Franco was also known in Spain as El Caudillo, the leader. "The Decree on Adoption" from September 23, 1939, allowed for the "adoption" on behalf of the Chief of State, of populations whose level of destruction was elevated and where a special state intervention was advised. In these municipalities a series of architectonic interventions were developed from urban planes to residential projects, public and religious buildings. "Organismos del Nuevo Estado. La Dirección General de Regiones Devastadas", in *Reconstrucción* N° 2, 1941.
- 5 Those architects that did not participate in the Regime's ideas were either exiled or banned on the practice of the profession.
- 6 The efforts of reconstruction realized for Devastated Regions Office could be in full or in part according to the level of affectation of the populations.
- 7 The text was taken from the article "Exposition of Devastated Regions in the XXth International Sample Fair of Valencia". En *Reconstrucción* N° 23, 1942.

made it easy to observe the new proposal's fundamental ideas.

The documentation for the technical projects to build groups of housing units was more concise. It contained only two or three plans outlining the distribution plan, structure, elevations, sections and materiality, which were, added with great detail onto the elevation sketches. Sometimes decorative elements were also alluded to through the incorporation of additional details (fig. 4 and 5).

Reports were written to complete the technical documentation. Concise and brief, like the technical plans, these tended to be summarized in a mere three pages⁸.

REPRESENTATION IN URBAN PLANS: THE ADOPTED TOWN OF BRUNETE

With a realistic approach that contrasted the austerity of the technical plans, the use of graphic media and resources abounded in the production of propaganda. Perhaps because of the ideological content that Brunete represented for the regime⁹, the information presented at the Devastated Regions exhibitions and reflected in the third edition of *Reconstrucción* became significant¹⁰. The zoning was synthesized in three large plates. In the first, an aerial perspective of the zoning, in the second a general plan and on the third, again, a perspective with the most representative elements: the main plaza and the church¹¹. Despite the different information provided in each of the plates, all three emphasized the public spaces that the regime wanted to identify as representative of its idea of an urban proposal.

In more detail and bringing out the realism of the employed technique, one must stress the design of each of the panels. The first panel was divided into two vertical parts. The top part showed the sky, featuring clouds and a suspended ribbon with the name of the town (fig. 6). In the lower part, drawn on papyrus, a legend was etched with the crest of the municipality. On top of this background a general image of the zoning was inserted representing by means of a conic perspective. Despite the choice of a distant, aerial view, much detail is placed on the typological definition showing the main square and the church tower in the foreground. The depth of the image allowed one to discern an un-urbanized area stressing the rural character of the interventions developed.

The language used for the representation had a certain baroque character to it, noted in the figurative treatment of the sky, the landscape and the scenic picture. In this way, the linguistic academicism gave the architecture the characteristics the regime wanted.

It is fitting to highlight, at this point, the contrast with the system of propaganda used in Spain barely a decade before. Markedly abstract and heavily influenced by the Soviet avant-garde, the graphic work of Josep Renau greatly diverges from that of the Devastated Regions Office. The poster made for the pool in Las Arenas, Valencia (fig. 7) is a representative example of this trend. While the building type was already evidence of the programmatic modernity of the architecture, incorporating new health and recreation programs, the most iconic element of the entire building, the trampoline, was emphasized in the picture by using recognized Soviet avant-garde images such as the Lenin Tribune project by El Lissitzky (1920-24).

The second plate corresponds to the zoning plan (fig. 8). In this example, the most important resource is the use of simple geometric graphics in black and white, showing the building against the landscape, organic, irregular and shown in gray scale. The zoning plan took the central position of the illustration, with the bottom area reserved for an additional two perspectives highlighting the

silhouette of the town, with its main plaza, and the verticality of the bell tower. The upper portion of the plate features the site plan and laterally, the town's crest and a wind rose.

To complete the trio of images, a third plate was included, once again showing the main square with the church in the background. Here, the focus was shifted to the lowest level to incorporate the user in the scene. The model used to represent Brunete's central plaza is illuminating. The national tradition of bullfighting is appealed to as a resource and the town square is shown as the scene of this activity (fig. 9). In this way, a very popular symbol served as the basis for emphasizing national and architectural unity. The iconic capacity of the image would remain underlined with the graphic incorporation of the curtain, as in theatrical representation.

REPRESENTATION IN THE CHURCHES, MAIN PLAZAS AND INFRASTRUCTURE

As mentioned before, the key pieces to the urban organization proposed by Devastated Regions Office (main plaza, and church plaza) constituted reference elements for the city identity. Another highlighted place in this panorama would be occupied by the infrastructure formalizing an official repertoire for the organizing of the new plan. And as such, they were represented through these urban spaces of religious, political and military power that reinforced the identity of the regime.

The church was treated as the nerve center and its importance in the urban project was reflected in its location near the civic center. It was easily identifiable in the profile of the town by the vertical bell tower. Models and perspectives that played up these urban spaces were also used at the exhibitions and the articles in *Reconstrucción*.

It should be noted that the three-dimensional models at the 1948 National Exhibition of Spanish Reconstruction¹² encouraged popular participation. Some proposals were put on public display. As a result, Salvador Rocafull's plaza in Nules would not be carried out due to the opinions of property owners and neighbors (fig. 10 and 11): "The management committee unanimously agreed that the municipal architect would study the best solutions in order to present them to the DGRD, carrying out a prior consultation with the affected homeowners to explore their feelings about the expropriation of the properties" (Felip Sempere, 1998).

As with the Brunete panels, the perspectives showing these representative spaces aimed for viewpoints that favored their urban appearance. In general, for the churches, a point of view close to the viewer was employed to reveal the height of the bell tower, as can be seen in the images of Belchite. Contrasting this, however, and as has been previously noted, aerial perspectives were usually used in town squares, as seen in the plaza of Las Rozas (fig. 12). The infrastructure also passed through a filter of the representation before its exposition and public diffusion. For this purposes different volumes were drawn, such as city halls, school groups, butchers, barracks or public laundries.

REPRESENTATION IN THE HOUSING GROUPS

The diffusion and propaganda of the residential projects, channelled principally through *Reconstrucción*, was exhaustively realized through numerous monographs that included all the works and all the projects developed in a region¹³.

The most significant case within the Devastated Regions Office was the single-family dwelling between two dividing walls building enclaves of marked horizontality. Exceptionally, the residence

The most important resource is the use of simple geometric graphics in black and white, showing the building against the landscape, organic, irregular and shown in gray scale. The zoning plan took the central position of the illustration, with the bottom area reserved for an additional two perspectives highlighting the silhouette of the town, with its main plaza, and the verticality of the bell tower.

would be resolved with collective housing grouped in blocks, as in the “Grupo Virgen del Castillo” in Valencia¹⁴ (fig. 13). Generally, the single-family dwellings, destined for workers and day laborers, were considered for rectangular sites with a back patio, although they were also used in residences for artisans and fishermen. Structurally, they were resolved with a double void and load bearing walls in the facades. They were also characterized by the use of local materials and vernacular construction techniques. This architecture was principally represented by means of technical plans, relegating a simple explicative complement to the projects along with the more expressive resources.

The particular example of the Grupo Virgen del Castillo, in Valencia¹⁵, formed by three high-rise housing blocks was featured in the magazine *Reconstrucción* in the editions 32 (1943), 45 (1944) and 59 (1946). In these issues the different phases of the complex were independently shown. However, the presentations had something in common: all of them featured aerial perspectives of the complex. This resource gave greater relevance to such a singular intervention, within the housing program of Devastated Regions. Another singular case would be the housing group for farmworkers in Teresa (fig. 14). Its particular location, on the side of a mountain, provokes a picturesque representation by means of a perspective with an inferior viewpoint that integrates the complex with the landscape.

CONCLUSIONS

In a time of scarcity a large economic investment was made to represent the architecture published in *Reconstrucción* magazine. This generous attitude and the dilated period of its publication tell us about the wide media effect of the medium and its transcendence for the regimen. Currently, the majority of the architectural examples continue to be used even though many of them have been distorted from their original character due to supported reforms. Still, the constructive simplicity and domestic character of the works persists.

The magazine formed part of the private core of the architect’s libraries that worked for the Devastated Regions Program. Currently, these volumes have been transferred as donations to the libraries of architectural association and universities, offering to investigators a vast panorama of building activity realized during approximately fifteen years of the period.

It is fitting to say that in the most relevant aspect, the neces-

sary complementarity of both representative resources. On one hand, both perspectives are unavoidably to formalize a global identifying idea for the work. Yet on the other hand, the so-called transmission of architecture comes from a representation based on the diffusion channels of the moment. **ARQ**

- 8 These texts usually included the location of the work, a brief description of the functional program of the dwelling, and finally an explanation on the most appropriate building system and materials. Habitually, an economic reference was made with regards to the intention of minimizing costs starting from the utilization of materials and building systems specific to the place.
- 9 The Battle of Brunete (July 1937) was a franquist victory. It is considered one of the most violent episodes that occurred in the Madrid area during the Civil War.
- 10 This edition of the magazine, of 1940, showed the content of the national exposition of the Devastated Regions. It took projects from the entire national geography.
- 11 The basic type in the adopted pueblos was the single-family, two-story row house. And as such, the bell tower was used in the proposals of Devastated Regions to introduce a vertical component in the design.
- 12 “National Exposition of Spanish Reconstruction”. In *Reconstrucción* N° 87, 1948, p. 323-334.
- 13 For example: “Reconstrucción de Levante” in *Reconstrucción* N° 58, 1945.
- 14 Featured in “Exposition of Devastated Regions in the XXth International Sample Fair of Valencia” in *Reconstrucción* N° 23.
- 15 This project is the larger scale intervention of housing realized by Devastated Regions Office, in the Valencian community. The architects Julián Francisco Fornies, José Ramón Pons, Eduardo Torrallas, José A. Pastor and Camilo Grau Soler participated in the project.

Ana Portales | Doctor in Architecture, Escola Tècnica Superior d’Arquitectura - Universitat Politècnica de València, 2011. Currently she is associated professor at the Urbanism Department of the Escola Tècnica Superior d’Arquitectura of Universitat Politècnica de València.

Maite Palomares | Doctor in Architecture, Escola Tècnica Superior d’Arquitectura - Universitat Politècnica de València, 2010. Currently she is a Doctor-professor at the Architectural Design Department of the Escola Tècnica Superior d’Arquitectura of Universitat Politècnica de València

Bibliography

- AA.VV. *CD Registro de Arquitectura de la Comunidad Valenciana*. UPV, COACV, IVE and COPUT, Valencia, 2002.
- AA.VV. “Organismos del Nuevo Estado: II. La Junta de Reconstrucción de Madrid”. *Revista Reconstrucción* N° 2. Dirección General de Regiones Devastadas, Madrid, 1941, p. 2.
- AA.VV. “Exposición de Regiones Devastadas en la XX FERIA de Muestrario Internacional de Valencia”. *Revista Reconstrucción* N° 23. Dirección General de Regiones Devastadas, Madrid, 1942, p. 187-192.
- BERGUERA SERRANO, Iñaki. “De Libia a Vegaviana: una mirada a la colonización italiana del norte de África”. *Actas Congreso Internacional: Modelos alemanes e italianos para España en los años de la postguerra*. Escuela Tècnica Superior de Arquitectura de la Universidad de Navarra, Pamplona, 2004.
- CALDUCH CERVERA, Juan. “...en España empieza a amanecer. La arquitectura valenciana de la autarquía (1939-1957)”. *Registro de Arquitectura de la Comunidad Valenciana*. upv, coacv, ive and coput, Valencia, 2002.
- CENTELLAS SOLER, Miguel. “Los pueblos de colonización de José Luis Fernández del Amo. Arte, arquitectura y urbanismo”. Tesis doctoral, Escola Tècnica Superior d’Arquitectura de Barcelona, Barcelona, 2006.
- COLOMER SENDRA, Vicente (dir.). *Registro de Arquitectura de la Comunidad Valenciana*. UPV, COACV, IVE and COPUT, Valencia, 2002.
- FELIP SEMPERE, Vicent. *La Fira de Nules en la época contemporánea. Antecedentes y contexto histórico de su reinstauración*. Ayuntamiento de Nules, Nules, 1998.
- JORDÁ SUCH, Carmen. *20 x 20. Siglo xx. Veinte obras de arquitectura moderna*. COACV, Generalitat Valenciana, Valencia, 1997.
- JORDÁ SUCH, Carmen. “Hacia la modernidad técnica”. *La vivienda moderna en la Comunidad Valenciana*. COACV, Generalitat Valenciana, Conselleria de Medi Ambient, Aigua Urbanismo i Habitatge, Valencia, 2007.
- LLANOS DE LA PLAZA, Eugenia. “La Dirección General de Regiones Devastadas, su organización administrativa”. *Arquitectura en regiones devastadas*. Dirección General de Arquitectura, MOPU, Madrid, 1987.
- MONTANER MARTORELL, José María. “La búsqueda de una arquitectura nacional”. *Arquitectura y Vivienda* N° 3. Sociedad Estatal de Gestión para la Rehabilitación y Construcción de la Vivienda, Madrid, 1985, p. 60-63.
- PÉREZ ESCOLANO, Víctor. “Guerra civil y regiones devastadas”. *Arquitectura en regiones devastadas*. Dirección General de Arquitectura, mopu, Madrid, 1987.
- PORTALÉS MAÑANOS, Ana. *La arquitectura de la vivienda social y sus componentes urbanas: Regiones devastadas. Zona de levante*. Tesis doctoral inédita, Valencia, 2011.
- sambriocio rivera, Carlos. “Madrid 1941: tercer año de la victoria”. *Arquitectura en regiones devastadas*. Dirección General de Arquitectura, MOPU, Madrid, 1987.