

Cinco lugares para la infancia

Se plantea como primera parte del **ejercicio** elegir de forma razonada un emplazamiento, entre cinco opciones propuestas, para un edificio para la infancia. Dicha elección tendrá que estar **justificada** desde los intereses y la sensibilidad de cada uno, teniendo en cuenta que, a partir de ésta, un gran número de factores que incidirán en el desarrollo de la propuesta ya habrán sido puestos sobre la mesa.

Por este motivo, se decide realizar un ejercicio de **análisis** de los cinco lugares propuestos y obtener un primer acercamiento, al menos, a cada uno de ellos. Este ejercicio se materializa mediante una serie de **aproximaciones** a diferentes escalas a cada lugar, paulatinamente, de manera sistemática y por fases se descartan dos de los cinco lugares, quedando los tres restantes para una segunda fase. Con el propósito de enriquecer el ejercicio se decide unificar conocimientos con un **compañero** y realizarlo de manera conjunta. De este modo, los **valores** de cada emplazamiento, los **problemas** y los **intereses** particulares de cada uno se nutren de un sano debate entre ambos.

Finalmente la elección: **la Mallada del Garrofer**.

Esta decisión viene determinada por unos amplios conocimientos previos sobre el lugar tanto a escala territorial como humana, una serie de inquietudes para potenciar los valores ocultos, el reto de resolver los problemas históricos de la Devesa, y la posibilidad de proyectar en un entorno natural con unas condiciones diferentes a lo aprendido previamente en la escuela.

En el curso se enuncia esta frase: **"Proyectar un edificio público, es entender su radio de influencia y por lo tanto es proyectar una porción de la ciudad"** Así comienza esta aventura.

Cuatro lugares para la infancia

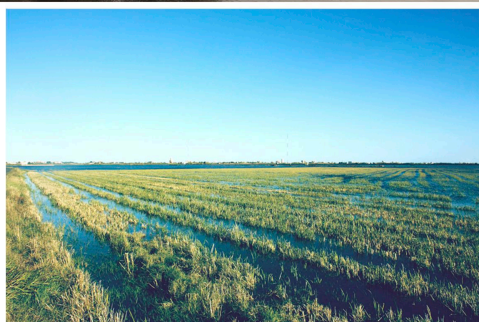
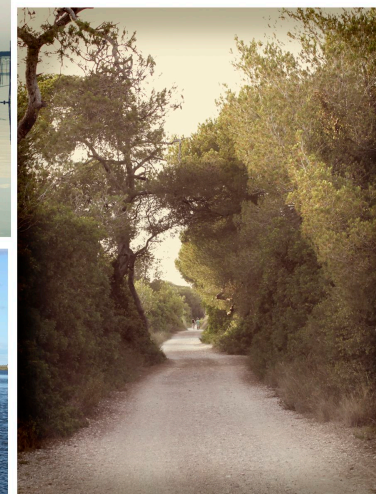
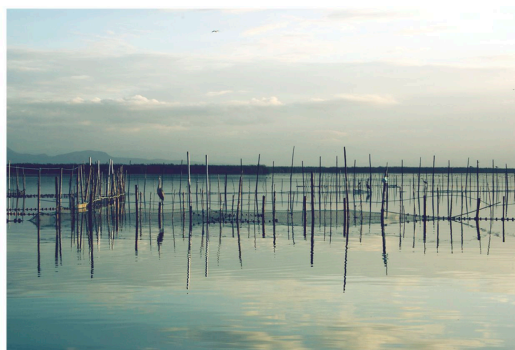
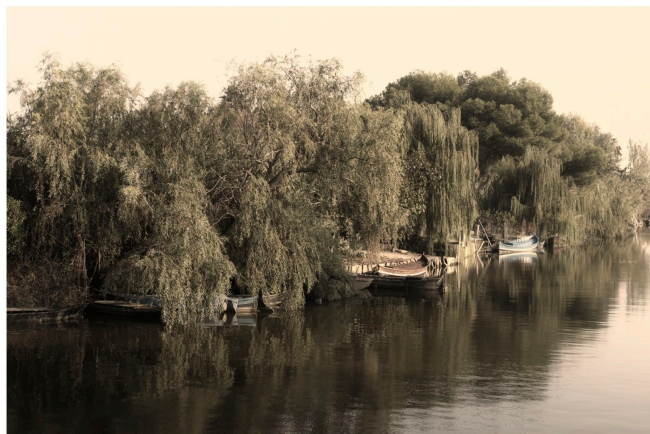


El lugar para la infancia

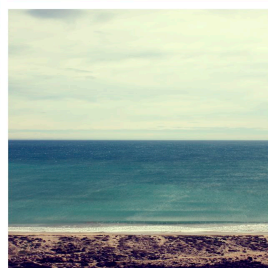
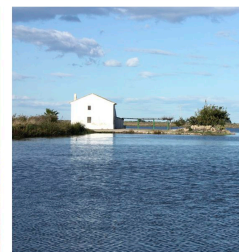


Mallada del Garrofer

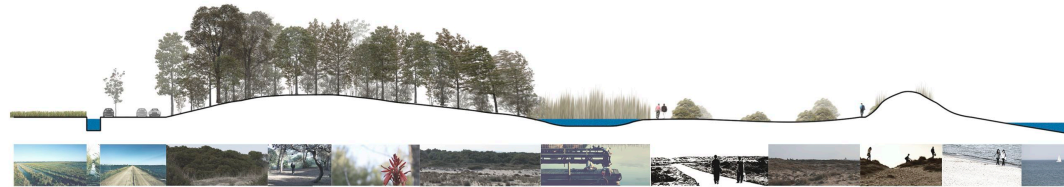
Escuela infantil "El Garrofer"



observando **a gran escala**







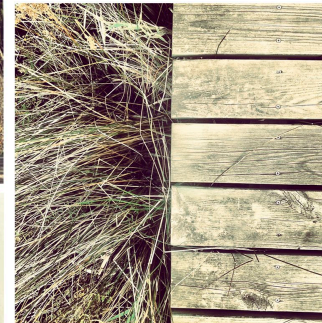
La **Devesa de El Saler** es un espacio natural, complejo y muy interesante, constituido por varios ecosistemas.

En la primitiva barrera arenosa que dió origen, al aislar una porción de mar, a la Albufera existían dos grandes **conjuntos dunares** separados por una amplia **depresión longitudinal**. Un cordón dunar inmediatamente cercano al mar, formado por alineaciones paralelas a la costa con una altura que oscila entre los 4 y los 5 metros y colonizadas por plantas herbáceas, gramíneas y plantas de porte rastrero capaces de soportar la abrasión de los vientos marinos. Un cordón dunar interior paralelo al anterior con una altura ligeramente inferior y colonizado por una vegetación densa y un estrato arbóreo de pino carrasco.

Entre los dos grandes conjuntos dunares se extiende una amplia zona deprimida (mallares) de anchura variable. Los dos cordones dunares, drenan las aguas de lluvia de esta depresión, lo que unido a la proximidad del nivel freático, provoca la aparición de charcas y **áreas pantanosas**, en las que crece una vegetación mayoritariamente compuesta por **juncos**, y plantas crasas adaptadas a distintos grados de encharcamiento y salinidad.

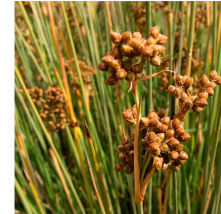
Tanto la Devesa considerada globalmente, como los ecosistemas básicos que la constituyen: dunas costeras, áreas deprimidas, matorral-bosque... son cada vez más raros y escasos. Este ecosistema ha sido alterado por las obras de urbanización que han desequilibrado y degradado amplísimas zonas de la Devesa hasta límites que muchas veces son irreversibles o rozan la reversibilidad. El frente dunar más cercano al mar fue casi completamente arrasado; el matorral y bosque además de ver reducida su extensión por carreteras, aparcamientos, alcantarillados y un largo etc., ha quedado expuesto a la negativa acción directa de los vientos marinos al desaparecer el cordón dunar que lo protegía.; **"las Malladas"** que ya habían sufrido repoblaciones con especies ajenas a los ecosistemas mediterráneos, fueron desecadas y rellenadas. Actualmente esta en marcha un plan de recuperación de "malladas" y dunas.

Sin embargo, a pesar de todo, la Devesa puede considerarse un área natural con **altos valores científicos, culturales paisajísticos y educativos**. Su interés pedagógico incrementado por su proximidad a la capital valenciana, multiplica su capacidad para proporcionar experiencias directas de distintos procesos naturales, especies y comunidades animales y vegetales a una población numerosa.



observando **Las Malladas**

Las malladas, son **depresiones interdunares** localizadas entre la pinada, donde predominan los suelos limosos, caracterizados por ser **impermeables** y de color gris, que hacen que se **encharquen** durante la época de **lluvia** principalmente en otoño y se des sequen por evaporación, en época cálida, produciéndose una salinización progresiva del suelo.



Juncus acutus

Hierba perenne dé (25-)40-180(-200) cm de alto. Convive con J. maritimus formando parte de las praderas-juncuales salinas del litoral e interior, sobre suelos que permanecen húmedos prácticamente durante todo el año. También es frecuente formando amplios rodales en las dunas próximas a las desembocaduras de corrientes de agua dulce.



Juncus maritimus

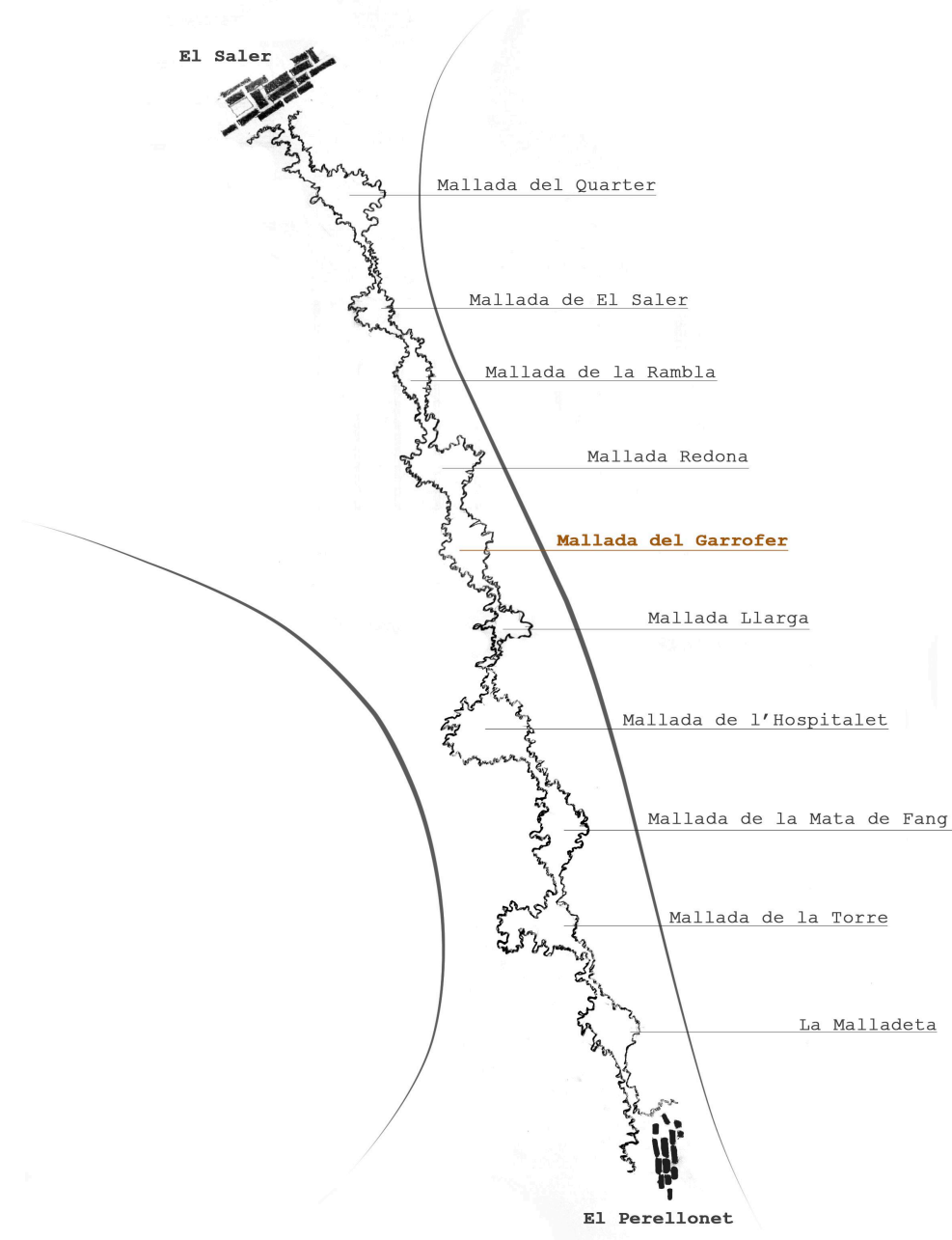
Planta verde-pajiza, perenne, con una altura de 40-150 cm aunque en muchas ocasiones puede sobrepasar 1 m de altura. Entra a formar parte de las praderas-juncuales, típicamente halófilas, que se desarrollan sobre suelos permanentemente húmedos, ricos en cloruros- especialmente cloruro sódico.



Pinus halepensis Mill.

Especie arbórea conocida comunmente como Pino Carrasco que puede alcanzar una altura de 15 a 20 m y un diámetro que oscila entre los 5 y 7 metros. Se desarrolla con facilidad en toda la vertiente mediterránea en cualquier tipo de suelos.

Lugar: Las Malladas
vacíos en el recorrido paisajístico





Punto de partida *Así empieza el proyecto*



Ecosistema original



Plan Urbanizador: Venta de toros



Ecosistema regenerado

Durante el Plan de Urbanización de la Devesa de El Saler se eliminaron los ecosistemas de las malladas. En el caso concreto de la mallada del Garrofer se construyó en el vacío producido en el bosque una venta de toros, en funcionamiento hasta hace unos pocos años. Para la continuación del proyecto se adopta por una eliminación de la construcción y una correcta regeneración encargada a técnicos y personal especializado en la materia. Existen exitosos ejemplos de este tipo de actuaciones: Mallada del Quarter y Mallada Llarga.

Cambio de sensaciones, vuelta al paisaje.