

## LISTADO ESPECIES FLORA

Acer opalus	granatense	Asterolinon	linum-stellatum
Adiantum	capillus-veneris	Astragalus	incanus
Aegilops	geniculata	Asperula	cynanchica
Agave	americana	Asphodelus	albus
Agrimonia	eupatoria	Asphodelus	ramosus
Agrostis	castellana	Astragalus	monspessulanus
Agrostis	stolonifera	Astragalus	sesameus
Allium	sphaerocephalon	Astragalus	stella
Aloina	ambigua	Atractylis	humilis
Althaea	hirsuta	Avena	barbata
Alyssum	simplex	Avenula	bromoides
Amaranthus	hybridus	Bellis	perennis
Amelanchier	ovalis	Biscutella	atropurpurea
Anacyclus	clavatus	Biscutella	stenophylla
Anacyclus	valentinus	Biscutella	stenophylla
Anagallis	arvensis	Blackstonia	perfoliata
Anchusa	azurea	Blackstonia	perfoliata
Andryala	ragusina	Bombycilaena	erecta
Anthyllis	cytisoides	Brachypodium	distachyon
Anthyllis	vulneraria	Brachypodium	phoenicoides
Anthyllis	vulneraria	Brachypodium	retusum
Antirrhinum	litigiosum	Bromus	erectus
Aphyllanthes	monspeliensis	Bromus	hordeaceus
Apium	nodiflorum	Bromus	madritensis
Arabis	auriculata	Bromus	rubens
Arbutus	unedo	Bromus	squarrosus
Arbocer		Bryonia	cretica
Arctostaphylos	uva-ursi	Bufonia	tuberculata
Arenaria	leptoclados	Buglossoides	arvensis
Arenaria	serpyllifolia	Bupleurum	fruticescens
Argyrolobium	zanonii	Bupleurum	rigidum
Aristolochia	paucinervis	Buxus	sempervirens
Aristolochia	pistolochia	Calendula	arvensis
Artemisia	campestris	Calluna	vulgaris
Artemisia	herba-alba	Calystegia	sepium
Artemisia	herba-alba	Campanula	erinus
Arundo	donax	Campanula	hispanica
Asparagus	acutifolius	Capsella	bursa-pastoris
Asperula	arvensis	Cardamine	hirsuta
Asperula	cynanchica	Carex	flacca
Asphodelus	cerasiferus	Carex	halleriana
Asphodelus	fistulosus	Carex	humilis
Asplenium	fontanum	Carex	mairei
Asplenium	ruta-muraria	Carex	pendula
Asplenium	trichomanes	Carlina	hispanica
Asplenium	trichomanes	Carthamus	lanatus
Aster	sedifolius	Catananche	caerulea
Aster	squamatus	Celtis	australis
Asteriscus	spinosus	Centaurea	aspera

Centaurea	aspera	Cynodon	dactylon
Centaurea	calcitrapa	Cynoglossum	creticum
Centaurea	diluta	Cyperus	fuscus
Centaurea	melitensis	Cytisus	heterochrous
Centaurea	ornata	Dactylis	glomerata
Centaurea	pinae	Daphne	gnidium
Centaurium	quadrifolium	Daucus	carota
Centranthus	calcitrapae	Delphinium	halteratum
Cephalaria	leucantha	Descurainia	sophia
Cephalozia	bicuspidata	Desmazeria	rigida
Ceterach	officinarum	Dianthus	broteri
Chaenorhinum	crassifolium	Dianthus	broteri
Cheirolophus	intybaceus	Didymodon	rigidulus
Chenopodium	album	Digitalis	obscura
Chenopodium	ambrosioides	Dipcadi	serotinus
Chenopodium	murale	Diploaxis	erucoides
Chondrilla	junceae	Dipsacus	fullonum
Cichorium	intybus	Dittrichia	viscosa
Cirsium	arvense	Dorycnium	hirsutum
Cirsium	monspessulanum	Dorycnium	pentaphyllum
Cirsium	monspessulanum	Dorycnium	pentaphyllum
Cistus	albidus	Dorycnium	pentaphyllum
Cistus	clusii	Echinops	ritro
Cistus	ladanifer	Echium	vulgare
Cistus	salviifolius	Elaeoselinum	asclepium
Clematis	flammula	Epilobium	hirsutum
Clypeola	jonthlaspi	Equisetum	ramosissimum
Colutea	arborescens	Erianthus	ravennae
Colutea	arborescens	Erica	multiflora
Conopodium	arvense	Erica	scoparia
Convolvulus	althaeoides	Erigeron	acris
Convolvulus	arvensis	Erinacea	anthyllis
Convolvulus	lanuginosus	Erodium	cicutarium
Convolvulus	lineatus	Erophila	verna
Conyza	bonariensis	Erucastum	nasturtiifolium
Conyza	canadensis	Eryngium	campestre
Coris	monspeliensis	Erysimum	gomezcampoi
Coris	monspeliensis	Eupatorium	cannabinum
Coronilla	junceae	Euphorbia	characias
Coronilla	minima	Euphorbia	exigua
Coronilla	scorpioides	Euphorbia	flavicomma
Corynephorus	canescens	Euphorbia	helioscopia
Crataegus	monogyna	Euphorbia	hirsuta
Crepis	albida	Euphorbia	peplus
Crepis	vesicaria	Euphorbia	segetalis
Crucianella	angustifolia	Euphorbia	serrata
Cuscuta	epithymum	Festuca	arundinacea
Cymbalaria	muralis	Festuca	arundinacea

Festuca	capillifolia	Hyparrhenia	hirta
Ficus	carica	Hypericum	montanum
Filago	minima	Hypericum	perforatum
Filago	pyramidata	Hypericum	tetrapterum
Filipendula	vulgaris	Hypochoeris	radicata
Foeniculum	vulgare	Inula	conyzae
Fraxinus	angustifolia	Inula	montana
Fumana	ericifolia	Iris	lutescens
Fumana	ericoides	Jasione	montana
Fumana	thymifolia	Jasminum	fruticans
Fumaria	officinalis	Jasonia	glutinosa
Fumaria	parviflora	Jasonia	tuberosa
Galium	aparine	Juncus	articulatus
Galium	estebanii	Juncus	bufonius
Galium	lucidum	Juncus	inflexus
Galium	maritimum	Jungermannia	atrovirens
Galium	parisiense	Juniperus	oxycedrus
Galium	tricornutum	Juniperus	oxycedrus
Galium	verum	Juniperus	oxycedrus
Genista	scorpius	Juniperus	phoenicea
Geranium	columbinum	Juniperus	phoenicea
Geranium	molle	Knautia	subscaposa
Geranium	purpureum	Koeleria	vallesiana
Geranium	rotundifolium	Lactuca	tenerrima
Geum	sylvaticum	Lamarckia	aurea
Globularia	alypum	Lamium	amplexicaule
Globularia	linifolia	Lathyrus	aphaca
Gnaphalium	luteoalbum	Lathyrus	cicera
Guillonea	scabra	Lavandula	latifolia
Gymnostomum	viridulum	Lavandula	pedunculata
Halimium	umbellatum	Lavatera	maritima
Hedera	helix	Leontodon	longirrostris
Hedypnois	cretica	Lepidium	draba
Helianthemum	apenninum	Leucanthemopsis	pallida
Helianthemum	hirtum	Leuzea	conifera
Helianthemum	marifolium	Limodorum	abortivum
Helianthemum	rotundifolium	Linaria	simplex
Helianthemum	syriacum	Linum	narbonense
Helianthemum	violaceum	Linum	strictum
Helichrysum	stoechas	Linum	suffruticosum
Helictotrichon	filifolium	Listera	ovata
Heliotropium	europaeum	Lithodora	fruticosa
Hippocrepis	ciliata	Lithospermum	officinale
Hippocrepis	fruticescens	Lolium	rigidum
Hirschfeldia	incana	Lonicera	etrusca
Holcus	lanatus	Lonicera	implexa
Hordeum	murinum	Lophozia	turbinata
Hornungia	petraea	Lotus	corniculatus

Lygeum	spartum	Peucedanum	hispanicum
Lysimachia	ephemerum	Phagnalon	rupestre
Lythrum	salicaria	Phagnalon	saxatile
Malva	neglecta	Phillyrea	angustifolia
Malva	sylvestris	Phillyrea	latifolia
Mantisalca	salmantica	Phleum	phleoides
Marrubium	supinum	Phlomis	lychnitis
Marrubium	vulgare	Phragmites	australis
Medicago	lupulina	Phragmites	australis
Medicago	minima	Picris	echioides
Medicago	rigidula	Pilosella	officinarum
Medicago	sativa	Pilosella	tardans
Medicago	suffruticosa	Pinus	halepensis
Melica	ciliata	Pinus	pinaster
Melica	minuta	Piptatherum	coerulescens
Mentha	suaveolens	Piptatherum	miliaceum
Mercurialis	tomentosa	Piptatherum	paradoxum
Micromeria	fruticosa	Pistacia	lentiscus
Minuartia	hybrida	Pistacia	terebinthus
Neotinea	maculata	Plagiomnium	affine
Nepeta	amethystina	Plantago	albicans
Nerium	oleander	Plantago	lanceolata
Olea	europaea	Plantago	major
Onobrychis	saxatilis	Plantago	maritima
Ononis	fruticosa	Plantago	sempervirens
Ononis	minutissima	Poa	annua
Ononis	natrix	Poa	pratensis
Ononis	pusilla	Polygala	monspeliaca
Ononis	reclinata	Polygala	rupestris
Ononis	spinosa	Polygonatum	odoratum
Ononis	spinosa	Polygonum	aviculare
Ononis	tridentata	Polypodium	cambricum
Onopordum	acanthium	Polypogon	viridis
Ophrys	castellana	Populus	alba
Ophrys	ficalhoana	Populus	nigra
Ophrys	fusca	Potentilla	neumanniana
Origanum	vulgare	Potentilla	reptans
Orobanche	gracilis	Prunella	vulgaris
Orobanche	hederae	Psoralea	bituminosa
Orobanche	latisquama	Pulicaria	dysenterica
Osyris	alba	Quercus	coccifera
Papaver	dubium	Quercus	faginea
Papaver	hybridum	Quercus	ilex
Papaver	rhoeas	Ranunculus	repens
Parietaria	judaica	Rapistrum	rugosum
Paronychia	capitata	Reseda	lutea
Pellia	endiviifolia	Reseda	luteola
Petrorhagia	prolifera	Reseda	phyteuma

Reseda	undata	Sideritis	hirsuta
Rhamnus	alaternus	Sideritis	incana
Rhamnus	lycioides	Sideritis	tragoriganum
Rhamnus	lycioides	Silene	latifolia
Rhamnus	oleoides	Silene	mellifera
Robinia	pseudacacia	Silene	nocturna
Roemeria	hybrida	Silene	vulgaris
Rosmarinus	officinalis	Silybum	marianum
Rubia	peregrina	Sisymbrium	officinale
Rubia	peregrina	Smilax	aspera
Rubus	caesius	Solanum	nigrum
Rubus	ulmifolius	Sonchus	maritimus
Rumex	acetosella	Sonchus	oleraceus
Rumex	intermedius	Sonchus	tenerimus
Ruscus	aculeatus	Sorbus	domestica
Salix	alba	Southbya	tophacea
Salix	atrocinerea	Stachys	officinalis
Salix	fragilis	Staelina	dubia
Salix	purpurea	Stellaria	media
Salsola	kali	Stipa	offneri
Salvia	verbenaca	Stipa	tenacissima
Samolus	valerandi	Tamarix	canariensis
Sanguisorba	minor	Tanacetum	corymbosum
Sanguisorba	minor	Taraxacum	laevigatum
Sanguisorba	rupicola	Taraxacum	obovatum
Santolina	chamaecyparissus	Taraxacum	vulgare
Saponaria	ocymoides	Tetragonolobus	maritimus
Sarcocapnos	enneaphylla	Teucrium	angustissimum
Satureja	innota	Teucrium	capitatum
Saxifraga	latepetiolata	Teucrium	chamaedrys
Saxifraga	tridactylites	Teucrium	pseudochamaepitys
Scabiosa	atropurpurea	Teucrium	scordium
Scabiosa	simplex	Teucrium	thymifolium
Scabiosa	stellata	Thapsia	dissecta
Schoenus	nigricans	Thesium	humifusum
Scirpus	holoschoenus	Thymelaea	pubescens
Scirpus	maritimus	Thymus	mastichina
Scolymus	hispanicus	Thymus	vulgaris
Scorzonera	angustifolia	Thymus	vulgaris
Scrophularia	auriculata	Torilis	arvensis
Sedum	acre	Trachelium	caeruleum
Sedum	album	Tragopogon	dubius
Sedum	amplexicaule	Tribulus	terrestris
Sedum	dasyphyllum	Trifolium	campestre
Sedum	sediforme	Trifolium	pratense
Senecio	gallicus	Trifolium	repens
Senecio	vulgaris	Trigonella	gladiata
Sherardia	arvensis	Trigonella	monspeliaca

Tuberaria	guttata
Ulex	parviflorus
Ulmus	minor
Urospermum	picroides
Verbascum	sinuatum
Verbena	officinalis
Veronica	arvensis
Veronica	hederifolia
Veronica	polita
Viburnum	tinus
Vicia	benghalensis
Vicia	cracca
Vicia	peregrina
Vicia	sativa
Viola	alba
Xanthium	italicum
Xanthium	spinosum
Xeranthemum	inapertum

ESPECIE FAUNA	ZONA DE IDENTIFICACIÓN		
	Benagéber	Chelva	Ambos
Aeshna mixta	x		
Agalenatea redii	x		
Alburnus alburnus			x
Anacridium aegyptium	x		
Anax imperator	x		
Anguilla anguilla			x
Aquila chrysaetos	x		
Aquila fasciata			x
Barbus guiraonis			x
Boyeria irene	x		
Calopteryx haemorrhoidalis			x
Calopteryx xanthostoma	x		
Capreolus			x
Ceriagrion tenellum	x		
Cervus elaphus			x
Cinclus cinclus			x
Cordulegaster boltonii			x
Cyprinus carpio			x
Gobio lozanoi			x
Gomphus simillimus	x		
Hemorrhois hippocrepis	x		
Lepomis gibbosus	x		
Libellula depressa	x		
Lutra lutra			x
Mangora acalypha	x		
Micropterus salmoides	x		
Neovison vison			x
Onychogomphus uncatus	x		
Orthetrum cancellatum			x
Orthetrum coerulescens	x		
Ovis musimon	x		
Parachondrostoma turiense			x
Platycnemis latipes			x
Pomatias elegans			x
Rhinechis scalaris	x		
Salmo trutta			x
Sciurus vulgaris			x
Sympetrum fonscolombii			x
Tadarida teniotis			x
Timon lepidus	x		
Trithemis annulata	x		
Vipera latastei			x
Vulpes vulpes			x

**Nombre científico:** *Agave americana*

**Nombre valenciano:** Pitera

**Nombre castellano:** Agave

**Autor Especie:** L.

**Origen:** Exótico

**Medio:** Terrestre

#### Estados Legales

Catálogo Español de Especies Exóticas Invasoras  
 · Anexo I (Catálogo Especies Exóticas Invasoras)  
 Decreto Control de Especies Exóticas Invasoras de la Comunidad Valenciana  
 · Anex II



[Ver más imágenes](#)

#### Descripción y biología:

ESPECIE INVASORA. Planta robusta originaria del este de México, de color gris azulado en forma de roseta sin tallo, de un diámetro que puede alcanzar los 2-3m. Las hojas, rígidas y succulentas, miden entre 1 y 2m y entre 15 y 30cm de ancho. El número de hojas por planta depende de su la edad del especimen concreto y oscila entre 20 y 60. Florece en pleno verano una única vez durante su ciclo vital, momento en el que produce una inflorescencia elevada de hasta 8m con unas 25-30 ramificaciones. Las flores son de color amarillo pálido y son polinizadas por insectos ¿ lepidópteros- y también por murciélagos. Después de florecer a los 10 o 20 años, la planta madre muere. La planta se reproduce activamente por vía asexual a partir de los rizomas de los que brotan abundantes rosetas. Precisa suelos bien drenados y exposiciones soleadas para desarrollarse vigorosamente. Es muy resistente a la sequía y a las temperaturas elevadas. Aguanta heladas ligeras si éstas no son muy frecuentes

#### Distribución:

Se trata de una especie originaria del este de México. Actualmente se encuentra ampliamente naturalizada por todas las provincias litorales mediterráneas y suratlánticas, desde Gerona hasta Huelva y también en los dos archipiélagos. Su tendencia poblacional es expansiva.

#### Hábitat:

En la Comunidad Valenciana aparece en terrenos matorrales degradados, márgenes de vías de comunicación de zonas costeras de baja altitud. También es muy abundante en acantilados y las dunas litorales donde claramente se comporta como una especie invasora que excluye a la vegetación autóctona por competencia por el espacio. Es muy poco abundante en hábitats forestales

#### Situación actual:

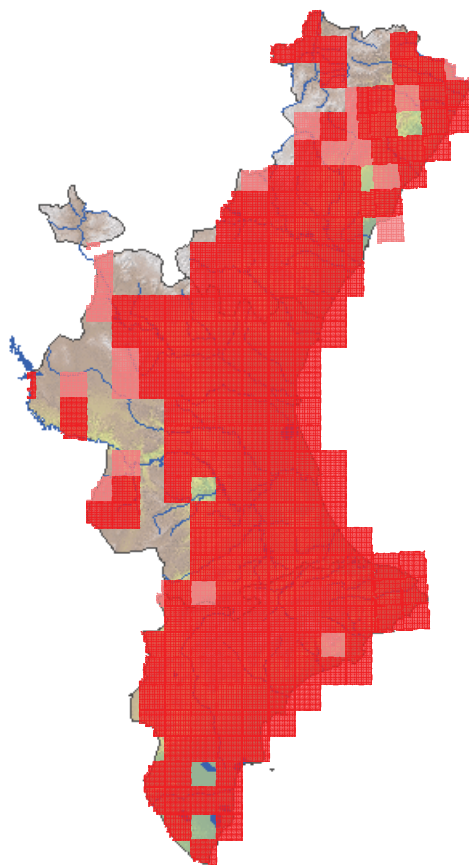
En la Comunidad Valenciana es una de las especie exóticas con mayor grado de ocupación, ya que se encuentra presente en un total de 125 cuadrículas. En la provincia de Castellón, el 61,2% de las cuadrículas poseen poblaciones de *Agave americana*, la segunda especie alóctona mejor distribuida tras *Robinia pseudacacia*. La razón para esta distribución tan extendida se explica por su uso ornamental generalizado, su elevada adaptabilidad a ambientes áridos y por su reproducción vegetativa por estolones, que supone la rápida colonización de todo tipo de ambientes costeros, desde acantilados medios y bajos hasta arenales ( Chritmo-Limonion, Ammophilion, Crucianelletum maritimae) En 2003, la cartografía de la especie en la franja litoral de la Comunidad Valenciana aporta los siguientes resultados: un total de 83,28 Ha se encuentran afectadas; de éstas, 22,70 Ha pueden considerarse ocupadas, lo que supone el 27,26% del total afectado. La provincia que más resulta afectada por la invasión por *Agave* es Alicante, que posee el 69,57% del total valenciano en medio litoral.

#### Amenazas:



Es una especie cuyo comportamiento invasor está claramente demostrado en diversas regiones del mundo, desde el sur de Estados Unidos a las islas del Pacífico, Australia (Queensland), Sudáfrica y la cuenca mediterránea (desde Portugal hasta Asia menor, incluidas las principales islas). En la Comunidad Valenciana son especialmente graves las invasiones de los ecosistemas dunares y acantilados, donde compiten eficazmente por el espacio con la vegetación nativa.

#### Mapa de distribución:



- Citas recientes (2001 - )
- Citas 1980 - 2000
- Citas Históricas

Fuente Mapa: Conselleria de Medi Ambient, Aigua, Urbanisme i Habitatge  
Período de observación: 1936 - 2015

Autor ficha: Vicente Deltoro Torró  
Año ficha: 2006

[imprimir]

**Nombre científico:** *Alburnus alburnus*

**Nombre valenciano:** Albor

**Nombre castellano:** Alburno

**Origen:** Exótico

**Medio:** Terrestre

#### Estados Legales

Catálogo Español de Especies Exóticas Invasoras  
 · Anexo I (Catálogo Especies Exóticas Invasoras)  
 Decreto Control de Especies Exóticas Invasoras de la Comunidad Valenciana  
 · Anex I



Granja del Saler

[Ver más imágenes](#)

#### Descripción y biología:

ESPECIE ALTAMENTE INVASORA. Pez de pequeño tamaño que alcanza como máximo los 25 cm. de longitud, aunque las tallas normales oscilan entre 12 y 15 cm. El cuerpo es alargado y comprimido lateralmente, finaliza con un pedúnculo caudal bastante largo y estrecho. Presenta escamas grandes y con tonalidades irisadas, lo cual da a este pez un aspecto plateado que puede apreciarse incluso observándolo dentro del agua. La boca está situada en posición súpera lo que hace que básicamente se alimenten del zooplancton que se encuentra en superficie. Se suelen reproducir en invierno entre los meses de noviembre y enero, pero el momento de la freza suele estar en función de la temperatura del agua.

#### Distribución:

Especie nativa de Europa que se distribuye desde la vertiente norte de los Pirineos hasta los montes Urales. En España se introduce la especie por parte de pescadores deportivos en la cuenca del Ebro en la década de los noventa, aparentemente para facilitar presas a peces ictiófagos (lucio, lucioperca, perca americana). En la Comunidad Valenciana la especie se introduce, por parte de pescadores, en 1995 en el Júcar y en 1996 en el Turia, siempre en embalses con presencia de especies de interés deportivo. En la actualidad se encuentra ampliamente extendida en las dos cuencas citadas y en La Albufera.

#### Hábitat:

Habita lagos y ríos, ocupando habitualmente la parte superficial de la columna de agua donde suele alimentarse.

#### Situación actual:

Especie en rapidísima expansión. A partir de los puntos originales de introducción (embalses de Tous, Contreras, Molinar, Naranjero, Cofrentes, Loriguilla y Benagéber) se ha extendido por los ríos, siendo por otra parte muy abundante en las localidades donde aparece.

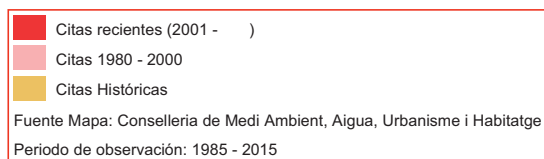
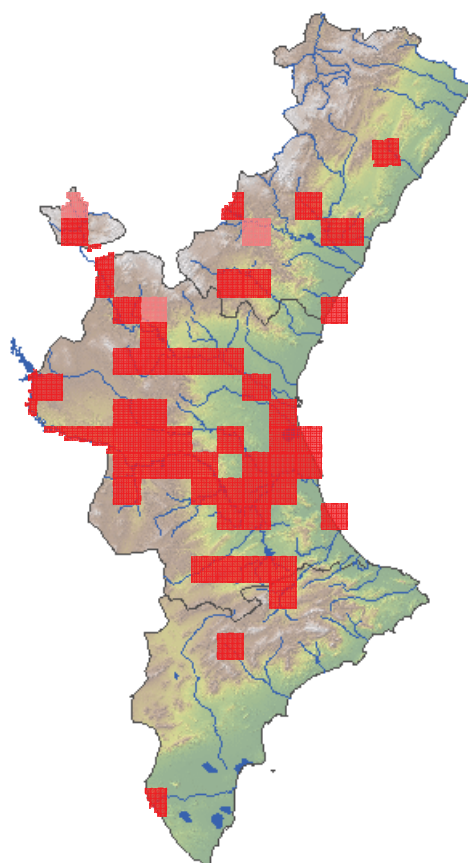
#### Amenazas:

Al ser una especie introducida no se consideran.

#### Acciones de conservación:

No existen estudios sobre la influencia o impacto de esta especie introducida sobre la ictiofauna autóctona, pero sería aconsejable intentar evitar la introducción en nuevas cuencas.

#### Mapa de distribución:



**Autor ficha:** Juan Jiménez; Ignacio Lacomba; Vicente Sancho; Pilar Risueño. 2002. Peces continentales, anfibios y reptiles de la Comunidad Valenciana. Generalitat Valenciana. 271 pp.  
**Año ficha:** 2002

[imprimir]

**Nombre científico:** *Vulpes vulpes*

**Nombre valenciano:** Rabosa

**Nombre castellano:** Zorro rojo

**Origen:** Autóctono

**Medio:** Terrestre

#### Libros Rojos

**Categoría UICN**

· Preocupación menor



[Ver más imágenes](#)

#### Descripción y biología:

El zorro es un cánido bien conocido y fácil de identificar, en buena medida por ser personaje común en cuentos y en el imaginario popular. Se caracteriza por su larga y poblada cola, rostro enmarcado por grandes orejas y afilado hocico y peso entre 3 y 8 kilogramos, siendo mayores los machos. Su organización social es plástica, con ejemplares solitarios, otros emparejados, o formando pequeños grupos familiares. Entra en celo en invierno, produciéndose los partos en primavera con camadas entre una y siete crías, que se dispersarán del núcleo familiar a partir de finales de verano y que pueden reproducirse a partir del año de edad. Su actividad es esencialmente nocturna, aunque puede verse a la luz del día tras el amanecer o antes del ocaso. Se trata de un carnívoro oportunista, que aprovecha distintas fuentes de alimentación según su abundancia en cada lugar y época del año. En la provincia de Valencia, Urios (1990) determinó que la aparición más frecuente en estómagos y excrementos era materia vegetal (48,8 %), seguida de aves (26,3 %), invertebrados (17,0 %), micromamíferos (13,4 %) y carroña (12,3 %). En el entorno de poblaciones humanas la basura puede ser parte importante de su dieta

#### Distribución:

La distribución original del zorro abarca desde el norte de África, cubriendo la práctica totalidad de Europa, Asia y Norteamérica, exceptuando las regiones árticas. En España está presente en toda la península, estando ausente en las islas. En la Comunitat Valenciana está presente en todo el territorio, siendo de hecho uno de nuestros mamíferos más comunes y de mayor distribución territorial

#### Hábitat:

El zorro puede aparecer y encontrar recursos prácticamente en todos los ambientes, tanto naturales como modificados por la actividad humana, en zonas costeras y en montañas, en terrenos áridos o en zonas húmedas y bosques. Es frecuente en zonas agrícolas y penetra en núcleos urbanos en busca de comida (basuras).

#### Situación actual:

Dada su alta capacidad reproductiva y gran adaptabilidad, el zorro es una especie abundante en toda la Comunitat y probablemente en aumento. Esta situación se produce a pesar de la intensa persecución de la que es objeto para controlar su densidad, fundamentalmente por motivos cinegéticos. A partir del análisis de autorizaciones de control y resultado de las capturas, Urios (1990) estimó que en la provincia de Valencia se mataban en los años 70 y 80 del pasado siglo entre 1.000 y 3.000 zorros al año. Según la estadística cinegética, en toda la Comunitat se cazaron más de 14.000 zorros en la temporada 2010-2011 (datos del Servicio de Caza y Pesca).

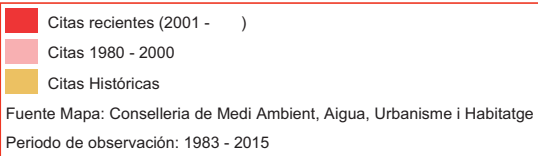
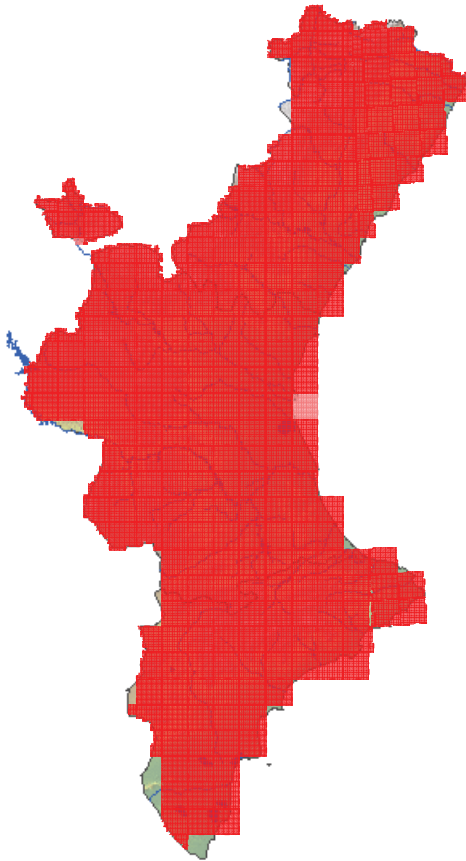
#### Amenazas:

El zorro es perseguido por su predación sobre especies cinegéticas, aunque éstas sólo son importantes en su dieta cuando son muy abundantes. También genera preocupación su condición de reservorio de enfermedades transmisibles al hombre o animales domésticos, particularmente a los perros, como la rabia (no en el caso de la Comunitat Valenciana), leishmania, moquillo, sarna y diversas parasitosis.

Acciones de conservación:

Como ya se ha indicado es una especie sometida a control, regulado por su condición de especie cinegética.

Mapa de distribución:



Autor ficha: Juan Jiménez Pérez  
Año ficha: 2013

**Nombre científico:** *Sciurus vulgaris*

**Nombre valenciano:** Esquirol, farda

**Nombre castellano:** Ardilla roja

**Autor Especie:** Jorge Crespo

**Origen:** Autóctono

**Medio:** Terrestre

#### Libros Rojos

Categoría UICN

· Preocupación menor

#### Estados Legales

Convenio de Berna

· Anexo III



Foto: Conselleria de Territori i Habitatge

[Ver más imágenes](#)

#### Descripción y biología:

Las ardillas son animales bien conocidos que despiertan la simpatía en el público en general. Roedores de cuerpo rechoncho y pelaje rojizo en el dorso, destaca sobremanera su larga y tupida cola, especialmente en los ejemplares adultos. Otras características igualmente vistosas son su hocico corto y sus orejas en punta, que pueden presentar "pinceles" durante el periodo invernal. Con la longitud total máxima en torno a 25 centímetros, las ardillas adultas pueden llegar a alcanzar los 400 gramos de peso. Se trata de animales diurnos, curiosos, y que no presentan problemas de convivencia junto al ser humano, siendo frecuente su presencia en zonas ajardinadas de áreas residenciales.

#### Distribución:

La ardilla roja está presente en las áreas boscosas de la práctica totalidad de Europa. Ampliamente distribuida en la Península Ibérica, ocupa toda España, rarificándose hacia el cuarto suroccidental, pudiéndola encontrar también en el norte de Portugal

#### Hábitat:

Es el más arborícola de los mamíferos ibéricos. En la región mediterránea, esta especie aparece ligada a los bosques maduros de coníferas, siempre que proporcionen abundante cantidad de piñas que les sirvan de alimento, siendo las del pino carrasco y pino albar las preferidas, por ofrecer más alimento. En la Comunitat Valenciana, los factores que inciden principalmente sobre la abundancia de ardillas son la densidad de pinos grandes, donde encuentran refugio y alimento.

#### Situación actual:

Se le considera una especie común sin grandes problemas de conservación. La información obtenida a partir de estudios sobre la fauna atropellada llevados a cabo en diferentes puntos de la Comunitat Valenciana evidencia una ampliación de su área de distribución en los últimos años.

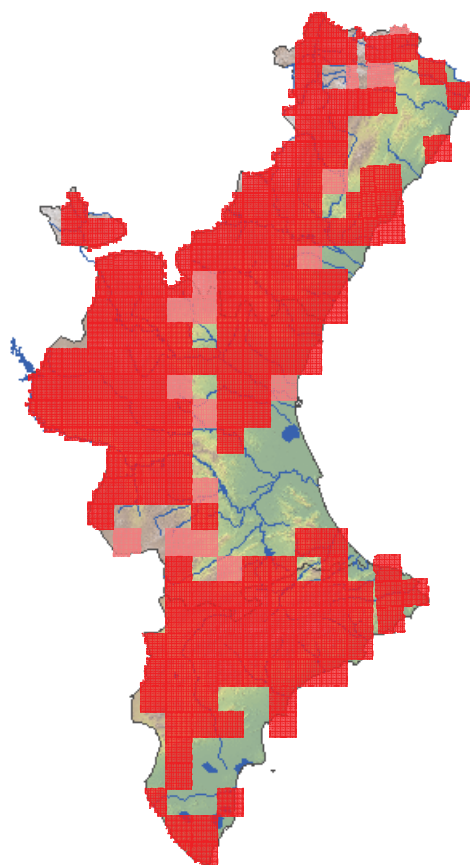
#### Amenazas:

Las principales amenazas para la especie son la transformación y destrucción de espacios forestales. En este sentido, especialmente dañinos para las poblaciones de ardillas son los incendios, que pueden llegar a causar extinciones locales.

#### Acciones de conservación:

No existe ninguna medida específica, aunque la declaración de espacios naturales protegidos sin duda ha contribuido a preservar sus poblaciones en la Comunitat Valenciana. La existencia de corredores entre manchas forestales y la recuperación y posterior desarrollo de las áreas boscosas más degradadas están entre las medidas más deseables para ésta y otras especies de similares requerimientos

#### Mapa de distribución:



- Citas recientes (2001 - )
- Citas 1980 - 2000
- Citas Históricas

Fuente Mapa: Conselleria de Medi Ambient, Aigua, Urbanisme i Habitatge  
Periodo de observación: 1982 - 2015

Año ficha: 2013

[imprimir] 



**Nombre científico:** *Micropterus salmoides*

**Nombre valenciano:** Perca americana

**Nombre castellano:** Perca americana

**Origen:** Exótico

**Medio:** Terrestre

#### Estados Legales

Catálogo Español de Especies Exóticas Invasoras  
· Anexo I (Catálogo Especies Exóticas Invasoras)



Fotografía: Antonio Pradillo

[Ver más imágenes](#)

#### Descripción y biología:

La perca americana, también conocida como black bass o simplemente bass, es de tamaño mediano, normalmente inferior a los 30 cm, aunque se han pescado ejemplares en la Comunidad de hasta 50 cm y más de 2 kg de peso. Su rasgo más característico es su gran boca, que denota su carácter predador. Se reproduce entre finales de primavera y principios del verano.

#### Distribución:

Su distribución original es la vertiente atlántica de Norte América. Su interés para la pesca deportiva lo ha llevado a muchos países, introduciéndose en España en 1955. En la Comunidad Valenciana ha sido introducido en casi todas las cuencas fluviales.

#### Hábitat:

Prefiere zonas de aguas tranquilas, bien sean embalses, tramos bajos o zonas húmedas litorales. Para reproducirse busca fondos arenosos y pedregosos limpios.

#### Situación actual:

En la Comunidad Valenciana empieza a utilizarse para repoblar ríos en el año 1964 a partir de la Piscifactoría de El Palmar. A partir de estas repoblaciones se han constituido poblaciones reproductoras que, en algunos casos, se han expandido.

#### Amenazas:

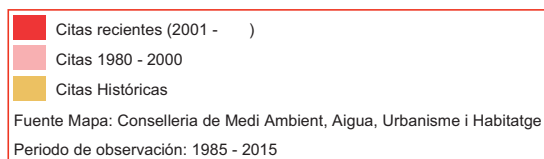
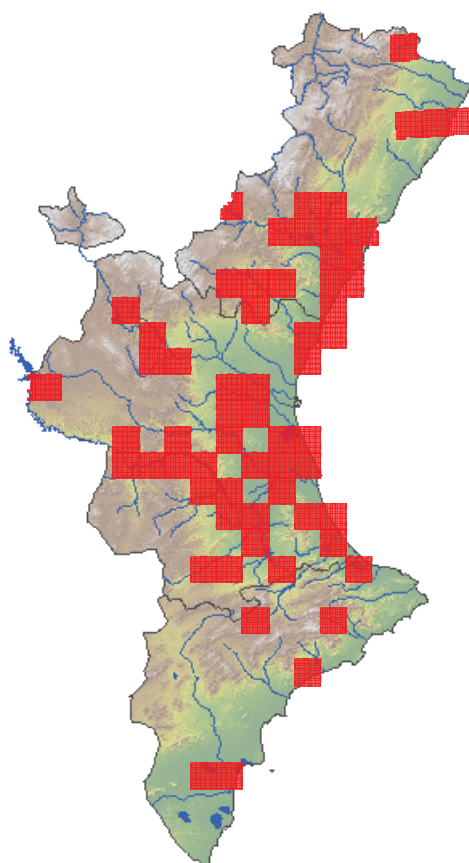
Siendo una especie introducida no se consideran. Su carácter ictiófago supone una amenaza para las especies nativas.

#### Acciones de conservación:

En los últimos años las repoblaciones se han reducido drásticamente, limitadas a pequeñas sueltas locales.

#### Mapa de distribución:





**Autor ficha:** Juan Jiménez; Ignacio Lacomba; Vicente Sancho; Pilar Risueño. 2002. Peces continentales, anfibios y reptiles de la Comunidad Valenciana. Generalitat Valenciana. 271 pp.  
**Año ficha:** 2002

**Nombre científico:** *Salmo trutta*

**Nombre valenciano:** Truita comuna

**Nombre castellano:** Trucha común

**Origen:** Autóctono

**Medio:** Terrestre

**Libros Rojos**

**Categoría UICN**

· Vulnerable



Fotografía: Antonio Pradillo

[Ver más imágenes](#)

#### Descripción y biología:

Salmónido de tamaño medio, que en nuestra Comunidad no suele superar los 35 cm de longitud, aunque excepcionalmente puede alcanzar grandes tallas (la mayor registrada en pescas de la C.M.A. es un ejemplar de 72,0 cm y 3,5 kg capturado en el Palancia en 1994). Presenta una coloración muy variable, normalmente con manchas negras y rojas oceladas. Se alimenta fundamentalmente de macroinvertebrados, aunque los ejemplares mayores incorporan pequeños peces en su dieta. La época de freza se concentra entre noviembre y diciembre.

#### Distribución:

Como se comenta en la introducción, su distribución natural se redujo mucho a lo largo del siglo XX. Su distribución actual se limita a las pocas poblaciones reproductoras de los tramos altos del Villahermosa, Palancia, Ebrón y Vallanca, y a su aparición en zonas de repoblación (Reatillo, Cabriel).

#### Hábitat:

Requiere para reproducirse de aguas frías y rápidas de los tramos altos, siendo un excelente indicador de calidad de las aguas.

#### Situación actual:

Las únicas poblaciones que se reproducen habitualmente son las del Villahermosa, Palancia y Vallanca. En el Villahermosa, tras una fuerte mortalidad debida a un masivo vertido de purines en a finales de los años 80, la población se recuperó en pocos años, alcanzando entre 1992-1994 densidades medias de 7,4 ejemplares y 0,3 kg y máximas de 41 ejemplares y 1 kg cada 100 m<sup>2</sup>. En el Palancia las densidades medias entre 1987 y 1993 alcanzaban 8 ej./100 m<sup>2</sup>, con máximas de 42. En el Vallanca se han encontrado densidades máximas de 117 ej. y 2,7 kg/100 m<sup>2</sup>, tras buenas temporadas de freza, constituyendo probablemente el mejor tramo de alevinaje de la Comunidad Valenciana. En el Ebrón la especie está presente en baja densidad y el reclutamiento parece muy pobre.

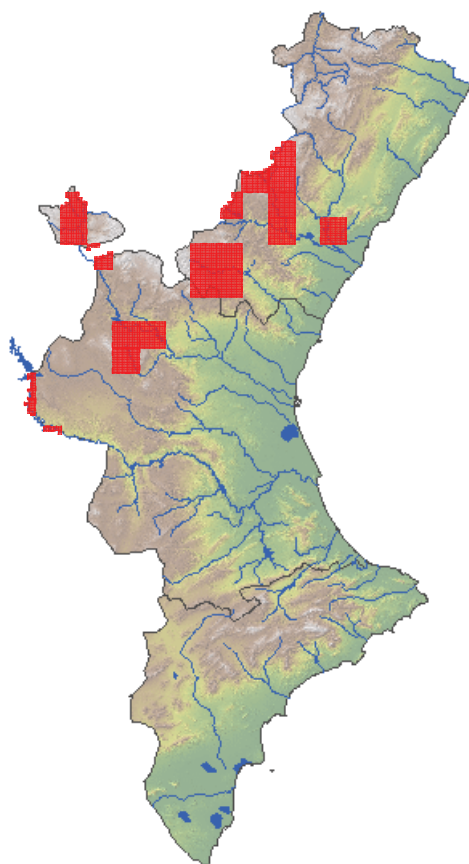
#### Amenazas:

Es una especie muy sensible a los cambios introducidos en su hábitat, particularmente estando éste hoy en día tan reducido. Vertidos, derivaciones de agua y actuaciones en los cauces, aun de pequeña magnitud pueden afectar seriamente a las últimas poblaciones reproductoras. Los ejemplares mayores, de vital importancia para la reproducción, son muy sensibles al furtivismo. Tres de las cuatro poblaciones naturales (todas salvo la del Villahermosa) conviven con la trucha arco-iris que compiten con ellas. Finalmente, la hibridación con truchas comunes de repoblación, supone un riesgo para el mantenimiento de la pureza genética de nuestras truchas. En el caso del Palancia el grado de pureza genética se ha estimado entre el 76 y el 92%, mientras que alcanza el 100% para el Villahermosa y el Vallanca (Carles Pla, com. pers.).

#### Acciones de conservación:

La mayor parte de las poblaciones nativas están protegidas dentro de cotos y vedados, donde periódicamente se evalúa su población y se regula la pesca de acuerdo con la producción natural. Las repoblaciones con trucha común o arco iris en zonas trucheras se abandonan a finales de los años 80 (aunque se continúan durante unos pocos años mediante huevos embrionados de común

Mapa de distribución:



Citas recientes (2001 - )

Citas 1980 - 2000

Citas Históricas

Fuente Mapa: Conselleria de Medi Ambient, Aigua, Urbanisme i Habitatge

Período de observación: 1985 - 2014

**Autor ficha:** Juan Jiménez; Ignacio Lacomba; Vicente Sancho; Pilar Risueño. 2002. Peces continentales, anfibios y reptiles de la Comunidad Valenciana. Generalitat Valenciana. 271 pp.

**Año ficha:** 2002

[imprimir]

**Nombre científico:** *Parachondrostoma turiense*

**Nombre valenciano:** Madrilla del Turia

**Nombre castellano:** Madrija

**Origen:** Autóctono

**Medio:** Terrestre

#### Libros Rojos

Categoría UICN

· En peligro

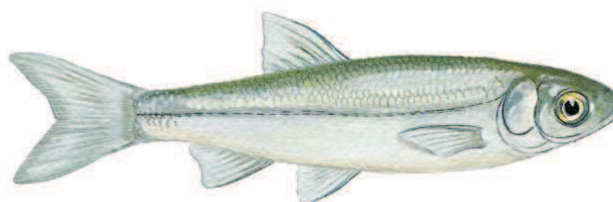
#### Estados Legales

Catálogo Valenciano de Especies de Fauna Amenazadas

· Anexo II - Protegidas

Directiva de Hábitats

· Anexo II



#### Descripción y biología:

La madrija es un ciprínido de mediano tamaño, con dimensiones máximas que apenas superan los 18 cm. Como el resto de madrillas tiene una cabeza relativamente pequeña, con la boca situada en su parte inferior adaptada a raspar algas fijadas a substratos rocosos. Las diferencias respecto a otras especies de este género de nuestra Comunidad son poco aparentes externamente. Es muy gregaria, formando en ocasiones grandes cardúmenes. Se reproduce remontando los ríos entre marzo y mayo, en aguas someras con fondos de piedra o gravas,

#### Distribución:

Se trata de una especie endémica de España, distribuida únicamente en las cuencas del Turia y del Mijares, sin apenas salir de la Comunidad Valenciana. Curiosamente no ha sido encontrada en el Palancia, situado entre los dos ríos en los que se localiza.

#### Hábitat:

Habitantes de aguas corrientes en la parte baja y media de los ríos, aunque puede mantenerse en aguas remansadas.

#### Situación actual:

Es una especie en general escasa, aunque puede ser común en el tramo medio del Turia y localmente abundante en puntos del Mijares (hasta más de 40 ej./100 m2).

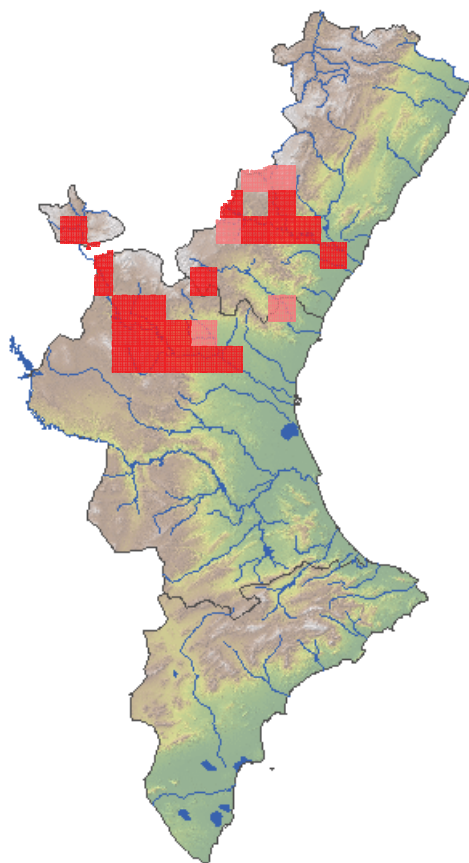
#### Amenazas:

No se conocen riesgos específicos, aunque la regulación hidráulica, la contaminación y la introducción de especies exóticas son circunstancias que pueden afectar a su abundancia y distribución.

#### Acciones de conservación:

No se realiza ninguna específica.


#### Mapa de distribución:



- Citas recientes (2001 - )
- Citas 1980 - 2000
- Citas Históricas

Fuente Mapa: Conselleria de Medi Ambient, Aigua, Urbanisme i Habitatge  
Período de observación: 1985 - 2014

**Autor ficha:** Juan Jiménez; Ignacio Lacomba; Vicente Sancho; Pilar Risueño. 2002. Peces continentales, anfibios y reptiles de la Comunidad Valenciana. Generalitat Valenciana. 271 pp.  
**Año ficha:** 2002

[imprimir] 

**Nombre científico:** *Ovis musimon*

**Nombre valenciano:** Mufló

**Nombre castellano:** Muflón

**Origen:** Exótico

**Medio:** Terrestre

#### Libros Rojos

Categoría UICN

· No evaluado

#### Estados Legales

Convenio de Berna

· Anexo III



[Ver más imágenes](#)

#### Descripción y biología:

Es un ungulado de pequeño tamaño, con un peso que no suele superar los 50 kilogramos. De color castaño, presenta tonos más claros en la cara y partes inferiores que, en el caso de los machos llegan a ser casi blancas, distinguiéndoles también una mancha clara en el lomo, a modo de silla de montar. Las hembras carecen de cuernos y los de los machos son recurvados, como los de los carneros. Los muflones son animales sociales, agrupándose por sexos a lo largo del año, salvo durante la reproducción, cuando se juntan machos y hembras. Entran en celo en otoño, pariendo en primavera generalmente una cría. Las hembras pueden ser fértiles a partir de los dos años de edad. Respecto a los machos, aunque pueden serlo con la misma edad, tienen que ser mayores para participar en la reproducción. Su alimentación es muy variada, incluyendo desde hierbas a arbustos, frutos y brotes de árboles.

#### Distribución:

El origen del muflón es un tema controvertido y por eso lo es también su taxonomía. Sus ancestros (*Ovis ammon*) se localizarían en el próximo oriente, donde se domesticaría para producir la oveja (*Ovis aries*). Algunos autores proponen que ejemplares procedentes de rebaños domésticos se asilvestrarían en islas del Mediterráneo, singularmente en Córcega dando forma a la especie *Ovis gmelini*. Estas poblaciones serían la fuente de introducción, por motivos cinegéticos, en buena parte de Europa y algunos países de América. En España, los muflones fueron introducidos en los años 50 del pasado siglo en la Serranía de Cuenca, desde donde se repoblaron cotos y reservas de caza de buena parte de las provincias del sur y del este de la península y la isla de Tenerife. En la Comunitat Valenciana su origen data de una repoblación realizada en la Reserva Nacional de Caza de la Muela de Cortes en 1976. Con posterioridad se introdujo en fincas valladas de las provincias de Valencia y Alicante, desde donde se han producido escapes que han constituido poblaciones en libertad. Se introdujo también en la Reserva Nacional de Caza de los Puertos de Tortosa y Beceite, desde donde algún ejemplar fue observado en el norte de la provincia de Castellón, aunque esta población parece haber desaparecido.

#### Hábitat:

Es una especie muy adaptable que, a falta de control cinegético, puede prosperar en ambientes muy diferentes, con un amplio rango de altitud y de condiciones climáticas. No obstante, tiene especial querencia por los pastizales, utilizando los bosques y matorrales como zonas de refugio.

#### Situación actual:

Es una especie cinegética, con un aprovechamiento en aumento hasta alcanzar casi 1.000 ejemplares en la temporada 2010/11 entre las provincias de Valencia y Alicante (datos del Servicio de Caza y Pesca).

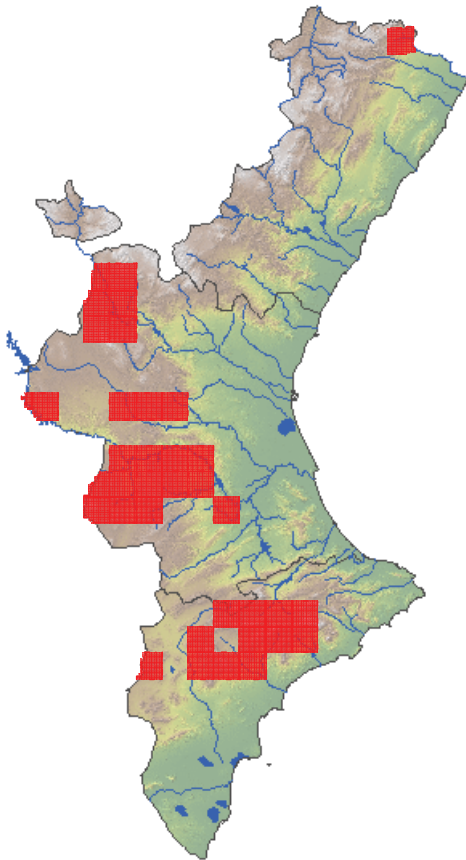
#### Amenazas:

Aunque se considera especie exótica, no se comporta como invasora, por lo que no se incluye en el Decreto 213/2009, de 20 de noviembre del Consell, por el que se aprueban medidas para el control de especies exóticas invasoras en la Comunitat Valenciana.

#### Acciones de conservación:

Su aprovechamiento está regulado por la normativa cinegética.

Mapa de distribución:



Citas recientes (2001 - )

Citas 1980 - 2000

Citas Históricas

Fuente Mapa: Conselleria de Medi Ambient, Aigua, Urbanisme i Habitatge

Período de observación: 1997 - 2015

Autor ficha: Juan Jiménez Pérez  
Año ficha: 2013

**Nombre científico:** **Neovison vison**  
**Nombre valenciano:** Visó americà  
**Nombre castellano:** Visón americano

**Origen:** Exótico  
**Medio:** Terrestre

#### Libros Rojos

Categoría UICN  
 · No evaluado

#### Estados Legales

Catálogo Español de Especies Exóticas Invasoras  
 · Anexo I (Catálogo Especies Exóticas Invasoras)  
 Catálogo Valenciano de Especies de Fauna Amenazadas  
 · Anexo III - Tuteladas  
 Decreto Control de Especies Exóticas Invasoras de la Comunidad Valenciana  
 · Anex I



#### Descripción y biología:

El visón americano es un mustélido de tamaño medio, de cuerpo alargado y patas pequeñas. Los machos son considerablemente más grandes (media de 37 ejemplares capturados en Castellón: peso, 1.162 gramos; longitud cabeza y cuerpo, 420 mm; longitud cola, 212 mm) que las hembras (media de 28 ejemplares capturados en Castellón: peso, 672 gramos; longitud cabeza y cuerpo, 377 mm; longitud cola, 185 mm). Es de color oscuro, marrón, casi negro, aunque presente una cierta variabilidad debido a que provienen de granjas en las que se seleccionaban por su pelaje. De especies similares se distingue del turón por carecer de manchas faciales, salvo el blanco de la barbilla; de la garduña, que tiene un color más claro, orejas destacadas y un gran babero blanco; y de la nutria por ser mucho más pequeño y de cola proporcionalmente más corta. Es de costumbres solitarias, siendo los machos adultos territoriales. Las hembras paren en primavera, dando a luz entre cuatro y seis crías, que alcanzan la madurez sexual al cumplir el año. Los individuos juveniles son divagantes y sufren una alta mortalidad, aunque en cautividad pueden alcanzar los diez años de vida. Se trata de un carnívoro oportunista, consumiendo todo tipo de pequeños vertebrados (peces, anfibios, reptiles, aves y mamíferos) e invertebrados (insectos, crustáceos) ligados a los medios acuáticos y a las riberas. Es de actividad fundamentalmente crepuscular, aunque no es raro verlos de día, mostrando a veces un comportamiento muy confiado.

#### Distribución:

Es una especie originaria de Norteamérica, donde fue domesticado en el siglo XIX para su uso en peletería. Para este uso, se extendió por todo el mundo, bien en granjas de las que escapó, bien liberado directamente para su posterior aprovechamiento, como en el caso de Rusia. En Europa se extendió por toda la mitad norte, aunque está presente también en núcleos, todavía aislados, de los países mediterráneos. En España las granjas de visones empiezan a instalarse a finales de los 50 en el sistema Central y Galicia, con los primeros ejemplares detectados en libertad en esas zonas en los años 60 del pasado siglo. Con posterioridad, escapes de granjas se han producido en Cataluña, Aragón, País Vasco y Cantabria, a partir de los cuales su distribución no ha dejado de crecer. En la Comunitat Valenciana, pequeñas granjas de visones se instalaron en la sierra de Espadán Especie Neovison vison Castellano Visón americano Valenciano Visó americà Azor Producciones / E. Barrachina 101 Carnívoros (Chóvar, Navajas) en los años 80, desde las que algunos ejemplares escaparon y fueron vistos en libertad, aunque aparentemente sin establecer una población viable. La única explotación de tamaño considerable y que no ha cesado su producción se localiza en Viver, no lejos del Palancia, que empezó a funcionar a finales de los 80. Los primeros ejemplares observados en libertad en este río datan de 1989. En paralelo, en el Mijares se construyeron granjas en Teruel, desde las que empezaron a escaparse ejemplares. En 1990 se produjo un escape masivo de una granja en Sarrión, a partir del cual la especie se extendió rápidamente por la cuenca. Las primeras observaciones de esta nueva población en Castellón son de 1992 y en 1995 ya estaba muy extendido (Jiménez et al., 1996).



#### Hábitat:

Como buena especie semiacuática, se distribuye a lo largo de los ríos y zonas húmedas. Frecuenta las riberas donde prefiere tramos con abundante vegetación, aunque no es exigente respecto a la calidad del hábitat, e incluso puede acercarse a granjas próximas en busca de alimento.

#### Situación actual:

La especie sigue extendiéndose río abajo por nuestras cuencas. En el Mijares ha alcanzado ya Ribesalbes; en el Palancia ha entrado en la provincia de Valencia (Algar) y en el Turia se ha extendido hasta alcanzar la cuenca del río Tuéjar.

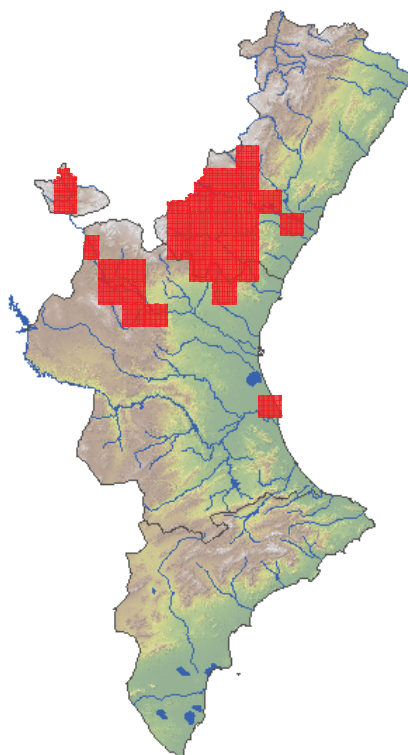
#### Amenazas:

Tratándose de una especie exótica que se comporta como invasora, la principal preocupación es por su posible efecto sobre especies nativas. No parece competir con la nutria, cuya presencia, de hecho, parece reducir el ritmo de expansión del visón americano. Respecto a otros mamíferos semiacuáticos, representa un riesgo claro para la rata de agua, sobre la que depreda y comparte hábitat, y posiblemente sobre el turón, sobre el que competiría de forma ventajosa. Por otro lado, es un peligro claro para las últimas poblaciones de cangrejo autóctono (*Austropotamobius pallipes*), pequeñas y refugiadas en arroyos de cabecera. 102 Mamíferos de la Comunitat Valenciana Se ha citado al visón como amenaza para nidos y colonias de aves acuáticas, por lo que es preocupante su posible expansión aguas debajo de los ríos hasta alcanzar las zonas húmedas del litoral. En este sentido, en 2007 se capturó un ejemplar en Cullera, dentro del Parc Natural de l'Albufera, donde, de asentarse, resultaría en graves daños a su avifauna que a día de hoy se reproduce sin interferencias de un carnívoro semiacuático. La granja de visones de Viver sigue en activo y fue asaltada en noviembre de 2007. Se estima que escaparon miles de ejemplares, de los que se capturaron en los primeros días 170, estimándose que murieron muchos más antes de adaptarse a la vida en libertad.

#### Acciones de conservación:

La expansión de la especie es regularmente monitorizada desde que apareció en nuestra Comunitat (Jiménez et al., 1996). Puntualmente se han realizado campañas de control. Así, en 2004 se capturaron 43 ejemplares en las cuencas del Mijares y del Palancia (Servicio de Conservación de la Biodiversidad, 2004). En las mismas cuencas, se eliminaron otros 38 ejemplares entre 2010 y 2011. A partir de este último año, se ha instruido a agentes medioambientales y personal de parques naturales para su captura, extendiéndose su control a la provincia de Valencia y, en especial, al Rincón de Ademuz. La granja de Viver es periódicamente inspeccionada y ha reforzado sus sistemas para evitar nuevos escapes, aunque sigue representando un riesgo. La especie está catalogada como invasora por el Decreto 213/2009, de 20 de noviembre del Consell, por el que se aprueban medidas para el control de especies exóticas invasoras en la Comunitat Valenciana.

#### Mapa de distribución:



Autor ficha: Juan Jiménez Pérez  
Año ficha: 2013

**Nombre científico:** *Listera ovata*

**Autor Especie:** (L.) R. Br. in Ait.

**Libros Rojos**

**Estados Legales**

Categoría UICN  
· Vulnerable

Catálogo Valenciano de Especies de Flora Amenazadas  
· Anexo II. Protegidas no catalogadas



[Ver más imágenes](#)

#### Descripción y biología:

planta verde, delicada, grácil, con tallo delgado, viloso en su parte superior, de 20-60 cm, cubierta de pelos glandulosos sobre las hojas. Partes subterráneas: rizoma corto, con numerosas fibras radicales largas y flexuosas. Hojas: únicamente dos (muy raramente 3-4), de 4-15 x 3-9 cm, casi opuestas, subamplexicaules, algo erectas, ovadas o más o menos redondeadas, con venación conspicua y ápice acuminado, insertadas aproximadamente a 1/5 de la altura del tallo. Hojas caulinares reducidas a escamas. Inflorescencia: alargada, de (5)10-25 cm de longitud, con (20)30-80 flores, laxamente dispuestas. Brácteas ovado lanceoladas, verdosas, de longitud mayor o igual que el pedicelo. Flores: verdosas o verde-amarillentas, inodoras, con pétalos y sépalos ovales y cóncavos, reunidos para formar una caperuza laxa de 4-5 mm de longitud. Sépalos verdes ribeteados de rojo, en ocasiones púrpura. Labelo péndulo y alargado, de 6-9 x 4 mm, abruptamente doblado hacia el tallo, con una hendidura nectarífera en la base del mismo; extremo del labelo dividido en dos lóbulos lineares, obtusos o más o menos truncados y dentados; espolón inexistente. Ovario de 4-6 mm, globoso con costillas marcadas. Pedicelo de 3 mm, retorcido. Floración: desde el final de abril a mediados de julio.

#### Distribución:

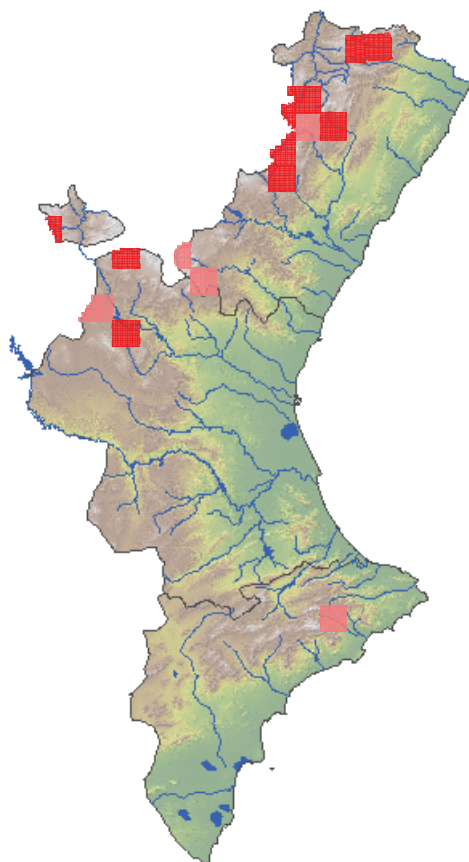
Especie de amplia distribución eurasiática, con alguna cita en Norteamérica. En Europa es común en las zonas templadas, siendo mucho más rara en la parte mediterránea. En la Comunidad Valenciana se conocen escasas poblaciones en el interior de las provincias de Castellón y Valencia; en Alicante se encontró hace pocos años en la Sierra Aitana, pero búsquedas recientes en la única localidad conocida han sido infructuosas. Muy rara y escasa.

#### Hábitat:

Enclaves forestales y pastizales húmedos de montaña, preferentemente en el piso supramediterráneo bajo ombroclima subhúmedo a

húmedo, entre 900 y 1500 m.

Mapa de distribución:



- Citas recientes (2001 - )
- Citas 1980 - 2000
- Citas Históricas

Fuente Mapa: Conselleria de Medi Ambient, Aigua, Urbanisme i Habitatge  
Período de observación: 1962 - 2013

**Autor ficha:** Laguna, E. (coord.) (2001) Orquídeas silvestres de la Comunidad Valenciana. Conselleria de Medi Ambient, Generalitat Valenciana. Valencia.

**Año ficha:** 2001

[imprimir]

**Nombre científico:** *Lepomis gibbosus*

**Nombre valenciano:** Peix sol

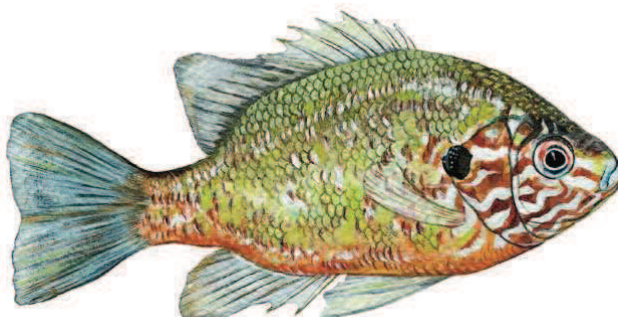
**Nombre castellano:** Perca sol

**Origen:** Exótico

**Medio:** Terrestre

#### Estados Legales

Catálogo Español de Especies Exóticas Invasoras  
 · Anexo I (Catálogo Especies Exóticas Invasoras)  
 Decreto Control de Especies Exóticas Invasoras de la Comunidad Valenciana  
 · Anexo I



[Ver más imágenes](#)

#### Descripción y biología:

ESPECIE ALTAMENTE INVASORA. Rara vez sobrepasa los 25 cm. y se caracteriza por tener el cuerpo comprimido lateralmente y con una coloración muy llamativa. La reproducción tiene lugar entre los meses de mayo y julio. Son voraces depredadores de peces de pequeño tamaño.

#### Distribución:

A pesar de ser una especie nativa del NE de Norteamérica, actualmente puede encontrarse en otros países de América, así como en África y Europa. En la península ibérica es introducido a principios del siglo XX, pero la verdadera expansión de la especie se produce en los años ochenta debido a las sueltas masivas hechas por particulares, ya que se trata de un pez muy utilizado en acuarofilia. Hoy en día se encuentra muy extendido y en franca expansión. En la Comunidad Valenciana, la primera cita de la especie corresponde al año 95 en el río Albaida a su paso por el término municipal de Manuel. En la actualidad se encuentra en las cuencas del Júcar, el Turia y en l'Albufera.

#### Hábitat:

Habita lagos, lagunas, embalses y los tramos medios y bajos de los ríos con aguas poco profundas, de poca corriente y con abundante vegetación subacuática. Se adapta bien a ambientes artificiales como pueden ser las balsas de riego.

#### Situación actual:

En rápida expansión. En l'Albufera ha sufrido un aumento espectacular en los dos últimos años, de manera que en estos momentos el pez sol constituye una de las especies más comunes en el lago.

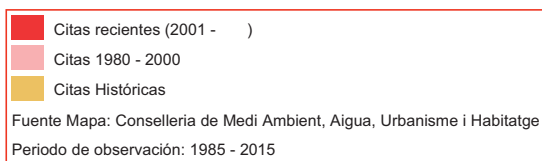
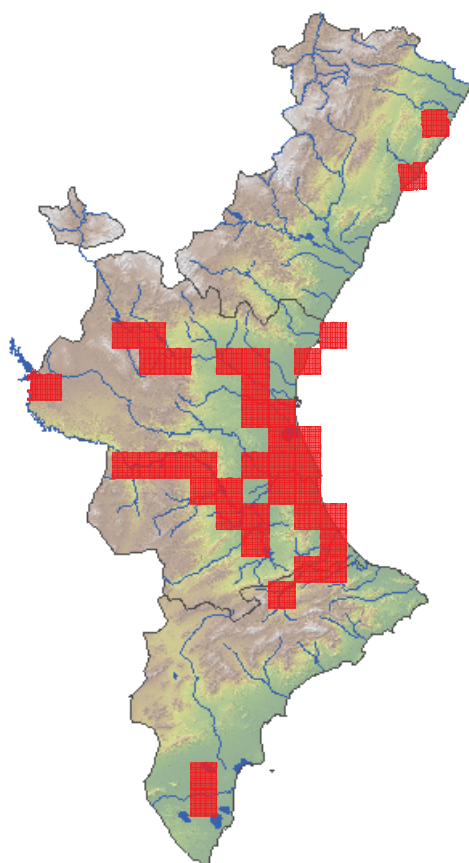
#### Amenazas:

Al ser una especie introducida no se consideran.

#### Acciones de conservación:

Al tratarse de una especie de fácil adaptación al hábitat y que además se alimenta de peces de pequeño tamaño, constituye una seria amenaza para las especies autóctonas, por lo que sería importante intentar evitar la expansión a otros lugares donde aún no ha sido introducido.

#### Mapa de distribución:



**Autor ficha:** Juan Jiménez; Ignacio Lacomba; Vicente Sancho; Pilar Risueño. 2002. Peces continentales, anfibios y reptiles de la Comunidad Valenciana. Generalitat Valenciana. 271 pp.  
**Año ficha:** 2002

[imprimir] 

**Nombre científico:** **Gobio lozanoi**

**Nombre valenciano:** Gobi

**Nombre castellano:** Gobio

**Origen:** Exótico

**Medio:** Terrestre

#### Libros Rojos

**Categoría UICN**

· Vulnerable



[Ver más imágenes](#)

#### Descripción y biología:

Pequeño ciprínido, que no suele superar los 15 cm. Se distingue de los pequeños barbos por tener sólo un par de barbillas y por tener una línea de manchas oscuras en los flancos. Se alimenta de macroinvertebrados bentónicos, reproduciéndose entre mayo y agosto.

#### Distribución:

Se distribuye por toda Europa llegando en España de forma natural sólo a las cuencas del Ebro y del Bidasoa. En el resto del país ha sido introducida. En la Comunidad Valenciana aparece sólo en las cuencas del Turia y del Júcar.

#### Hábitat:

Prefiere aguas con algo de corriente en tramos medios y bajos. Parece algo exigente en cuanto a calidad del hábitat, requiriendo aguas y substratos limpios.

#### Situación actual:

Las primeras citas de la especie en la Comunidad Valenciana datan de los años 80. Su introducción parece causada por motivos piscícolas, quizás al ser usado como cebo vivo. Actualmente es moderadamente abundante en muchas localidades y parece en expansión.

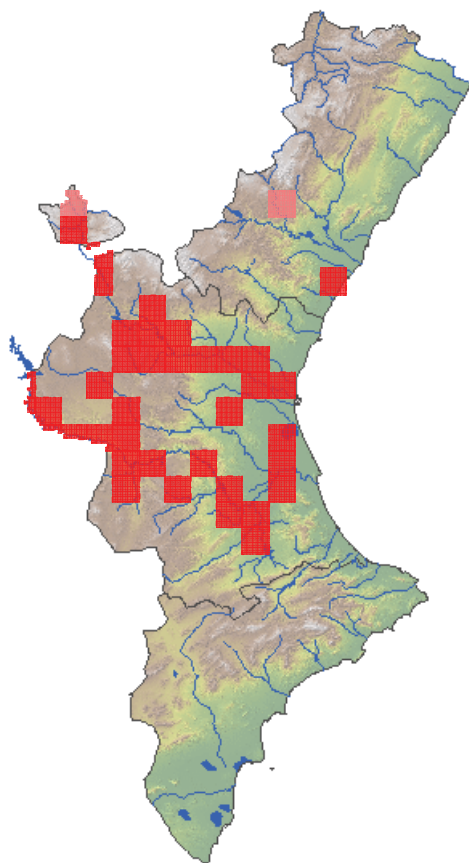
#### Amenazas:

Siendo una especie introducida no se consideran

#### Acciones de conservación:

Ninguna

#### Mapa de distribución:



■ Citas recientes (2001 - )

■ Citas 1980 - 2000

■ Citas Históricas

Fuente Mapa: Conselleria de Medi Ambient, Aigua, Urbanisme i Habitatge

Período de observación: 1985 - 2015

**Autor ficha:** Juan Jiménez; Ignacio Lacomba; Vicente Sancho; Pilar Risueño. 2002. Peces continentales, anfibios y reptiles de la Comunidad Valenciana. Generalitat Valenciana. 271 pp.

**Año ficha:** 2002

[imprimir] 



**Nombre científico:** *Austropotamobius pallipes*

**Nombre valenciano:** Cranc de riu

**Nombre castellano:** Cangrejo de río

**Origen:** Autóctono

**Medio:** Terrestre

#### Estados Legales

Catálogo Español de Especies Amenazadas

· Vulnerable

Catálogo Valenciano de Especies de Fauna Amenazadas

· Anexo I - Vulnerable

Convenio de Berna

· Anexo III

Directiva de Hábitats

· Anexo II

· Anexo V



Autor Foto: Vicente Sancho

[Ver más imágenes](#)

#### Descripción y biología:

El cangrejo de río es un crustáceo perteneciente al Orden Decapoda. Es el mayor de los invertebrados que habita en aguas continentales de la península Ibérica, alcanzando los 110-120 mm. Los segmentos torácicos se encuentran soldados formando el cefalotórax, que se prolonga hacia delante creando el rostro que termina en el ápex. El abdomen está compuesto por seis segmentos y del último sale una escama impar llamada telson, en la que se sitúa el ano. Las patas abdominales se denominan pleópodos, en el sexto segmento aparecen unos pleópodos modificados que junto al telson conforman una poderosa aleta de propulsión. Las patas del cefalotórax se llaman pereiópodos. Los sexos se pueden diferenciar claramente a partir del primer año. El cangrejo respira mediante branquias. El período de acoplamiento en España, se inicia en el mes de octubre, coincidiendo con el descenso de la temperatura del agua cuando el macho busca más activamente a las hembras. El período de incubación dura 5-6 meses, y es tanto más largo cuanto más baja sea la temperatura. Los pequeños cangrejos son semejantes a los juveniles, pero con el cefalotórax más voluminoso. Durante algún tiempo, permanecen agarrados a las valvas bajo la protección de la madre y después se agarran a las patas natatorias, siendo hasta este momento totalmente transparentes. Poco a poco, se van haciendo independientes, y oscureciéndose hasta la primera muda, después de la cual se independizan completamente. Alcanzan la madurez sexual a los 2-3 años. Posee una potencialidad reproductiva bastante baja respecto a otros invertebrados, con un número medio de huevos de unos sesenta. En los primeros días de vida del cangrejo, el caparazón es blando, lo que le permite un desarrollo continuado hasta su juventud, cuando se transforma un exoesqueleto quitinoso, más duro, lo que hace que necesite mudar para desarrollar su lento crecimiento. Durante la muda, los ejemplares son más vulnerables al medio exterior. El cangrejo tiene la capacidad de desprenderse de sus apéndices cuando quedan apesados o inmovilizados, que puede regenerar, aunque no suele recuperar su tamaño original. Los cangrejos son omnívoros y muy voraces. Se alimentan de materia animal y vegetal: plantas y detritus, hojas caídas, moluscos, Gammarus, peces, larvas de quironómidos, anélidos, larvas de insectos, renacuajos, etc. Posee hábitos nocturnos. Alcanza su máxima actividad hacia la mitad de la noche, aunque se les puede ver después del mediodía, hasta el amanecer.

#### Distribución:

Los cangrejos de agua dulce se encuentran distribuidos de forma natural en todo el mundo, con excepción de África. Existen más de 500 especies, de las cuales solamente cinco son originarias de Europa. Teniendo en cuenta el estatus taxonómico tradicional *A. pallipes* se distribuye por el centro y sur de Europa, abarcando el arco mediterráneo occidental ocupando las islas Británicas, península Ibérica, Francia, Bélgica, Córcega, suroeste de Alemania, Suiza, sur de Austria, Italia, Croacia, Bosnia y Eslovenia. En la P.I., su distribución se restringe a la parte centro-norte de la Península, con algunos puntos en el sur y sureste (Granada, Córdoba, Jaén y Murcia). La alta necesidad por el calcio que manifiesta la especie lo ha restringido a la parte calcárea de la península, siendo muy rara su localización en la Península silíceo. La presencia natural de *A. pallipes* en los lugares silíceos de la Península como Badajoz, Lugo y Orense pueden deberse a introducciones reiteradas. En la Comunidad Valenciana apenas subsisten 5 poblaciones en la provincia de Castellón y 3 en la de Valencia.

#### Hábitat:

Los cangrejos pueden vivir tanto en aguas limpias y frescas de curso rápido como en aguas más templadas de curso lento y fondo limoso, aunque la expansión del cangrejo rojo en los cursos bajos y medios de las cuencas fluviales ha ido acantonando al cangrejo autóctono en las cabeceras de ríos y arroyos. En general, el cangrejo de río vive en aguas poco profundas y con buena vegetación de ribera; requiere un hábitat de aguas oxigenadas, presencia de piedras, abundantes raíces para refugiarse y orillas de paredes escarpadas donde excavar sus agujeros.

#### Situación actual:

A partir de la década de los 70, el deterioro de nuestros ríos y la introducción de cangrejos exóticos (particularmente el cangrejo rojo americano, *P. clarkii*) conllevó la aparición de una epidemia (afanomicosis) que diezmo drásticamente la especie en España. En la Comunidad Valenciana ha pasado de ocupar gran parte de los tramos medios y altos de nuestros ríos a subsistir en un escaso número de poblaciones aisladas en las provincias de Valencia y



Castellón que, además, cabe considerar muy amenazadas y con escasos efectivos

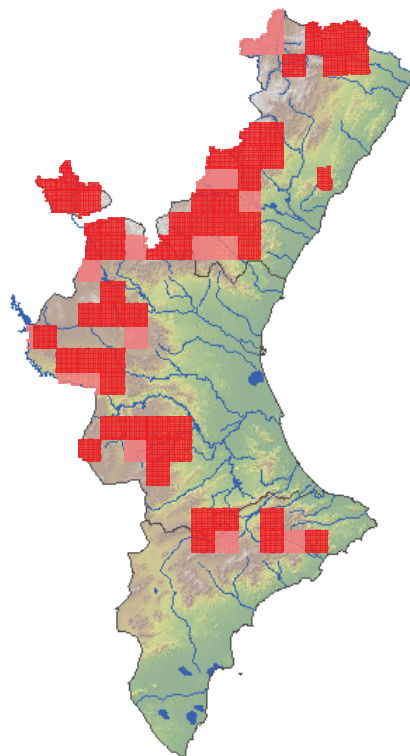
#### Amenazas:

Introducción de cangrejos exóticos y transmisión directa o indirecta de afanomicosis. Degradación del hábitat: contaminación por vertidos, encauzamientos y destrucción de riberas, sequía y agotamiento de caudales. Furtivismo.

#### Acciones de conservación:

La Conselleria de Territorio y Vivienda elaboró el año 2000 un Plan de Conservación de la especie en la Comunidad Valenciana. Durante los años 2002 y 2003 se han venido desarrollando algunas de las acciones contempladas en dicho Plan, concretamente el control y seguimiento periódico de las poblaciones localizadas de cangrejo autóctono, creación de núcleos de cría en áreas estratégicas como reservorios de la especie, localización de tramos óptimos susceptibles de ser colonizados por cangrejo de río autóctono para su posterior repoblación y pruebas de viabilidad de los enclaves identificados como núcleos de cría y tramos de repoblación.

#### Mapa de distribución:



**Autor ficha:** Ignacio Lacomba Andueza  
**Año ficha:** 2004

[imprimir]

**Nombre científico:** *Cervus elaphus*

**Nombre valenciano:** Cèrvol

**Nombre castellano:** Ciervo rojo

**Origen:** Autóctono

**Medio:** Terrestre

#### Libros Rojos

**Categoría UICN**

· Vulnerable

#### Estados Legales

**Convenio de Berna**

· Anexo III



[Ver más imágenes](#)

#### Descripción y biología:

El ciervo es el mayor ungulado silvestre de la Comunitat Valenciana. Con una altura hasta la cruz que alcanza el metro, puede superar con mucho los 100 kilogramos de peso. Aparte de su tamaño, se distingue de los otros cérvidos presentes en la Comunitat por las grandes astas de los machos, formadas por un tronco a partir del cual van apareciendo ramas o puntas que se incrementan con la edad. Los ciervos son animales sociales, constituyendo la unidad básica el grupo de hembras con sus crías de los últimos años. Los machos son más solitarios, aunque pueden formar pequeños grupos. Se asocian a las hembras durante el celo (la berrea), alrededor de octubre, cuando compiten entre ellos para cubrirlas. Los partos se producen a finales de primavera, normalmente de una sola cría. Al alcanzar la madurez sexual, normalmente a los dos años, los machos se dispersan del grupo maternal, teniendo una esperanza de vida que rara vez supera los 10 años, bastante inferior a la de las hembras. Es una especie fitófaga, con dieta muy variada, desde hierbas a arbustos, ramas de los árboles y ocasionalmente cultivos.

#### Distribución:

Es una especie de amplia distribución Paleártica, extendiéndose desde la Península Ibérica y el norte de África hasta Asia central. En Europa está presente en la práctica totalidad de los países, excepto en el extremo norte, y aparece también en Córcega y Cerdeña. En España, se distribuye por toda la península. En la Comunitat Valenciana se extinguió en libertad a principios del siglo XX, con los últimos ejemplares cazados en Cortes de Pallás. En los años 70 se trajeron a un cercado cinegético (Valdeserrillas) en el entorno del embalse de Benagéber. De allí escaparon pronto para repoblar parajes de Los Serranos, aunque manteniendo muy escasa presencia. Por otra parte, la expansión de la población de la Reserva Nacional de Caza de los Montes Universales (Teruel), donde también había sido reintroducido, justifica su reaparición en el Rincón de Ademuz hacia los años 80. A partir de esas fechas se introduce en cercados cinegéticos de las tres provincias, a partir de los cuales se producen escapes que explican su presencia en libertad en múltiples lugares, como fue el caso de la Muela de Cortes en los años 90. No obstante, muchos de estos avistamientos no llegan a crear poblaciones viables.

#### Hábitat:

Es una especie muy plástica en sus requerimientos, pudiendo estar presente desde en zonas litorales abiertas hasta en alta montaña y de espesura. No obstante, cuando es perseguido busca las zonas boscosas de montaña para refugiarse

#### Situación actual:

Es una especie cinegética, que en pocos años se ha transformado en una importante pieza de caza. En la provincia de Valencia se cazaron en la temporada 2010-2011 781 ejemplares (datos del Servicio de Caza y Pesca), sobre todo en cercados cinegéticos. En Alicante los ejemplares cazados anualmente rondan el centenar (Anuarios de Estadística Forestal).

#### Amenazas:

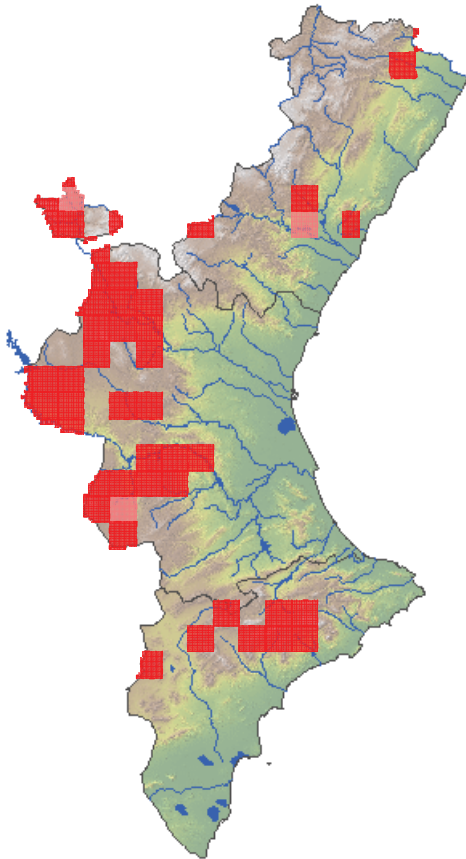
Cuando aparece en altas densidades puede producir daños en cultivos y plantaciones forestales, normalmente corregidos mediante la

caza, ya que carece de predadores naturales en nuestro territorio.

Acciones de conservación:

Su aprovechamiento está regulado por la normativa cinegética.

Mapa de distribución:



Citas recientes (2001 - )

Citas 1980 - 2000

Citas Históricas

Fuente Mapa: Conselleria de Medi Ambient, Aigua, Urbanisme i Habitatge

Período de observación: 1982 - 2015

Autor ficha: Juan Jiménez Pérez  
Año ficha: 2013

**Nombre científico:** *Capreolus capreolus*

**Nombre valenciano:** Cabirol

**Nombre castellano:** Corzo

**Origen:** Autóctono

**Medio:** Terrestre

### Libros Rojos

**Categoría UICN**

· Preocupación menor

### Estados Legales

**Convenio de Berna**

· Anexo III



[Ver más imágenes](#)

### Descripción y biología:

El corzo es la más reciente incorporación a los ungulados silvestres de la Comunitat Valenciana. Los machos tienen pequeñas cuernas con tres astas, y son algo mayores que las hembras, que carecen de ellas. La altura hasta la cruz no suele alcanzar los 80 centímetros y su peso no suele superar los 25 kilogramos. Tienen un llamativo escudo anal blanco que rodea la pequeña cola, grandes orejas y una conspicua mancha negra en el hocico, lo que unido a su pequeño tamaño lo hace distinguible del resto de cérvidos. Puede reproducirse a partir de los dos años de edad, presentando una particularidad única entre los cérvidos europeos al mostrar una pausa en el desarrollo embrionario que hace que aunque el celo se produzca en verano, la gestación se prolongue hasta la primavera siguiente, cuando se producen los partos. Típicamente éstos son gemelares, aunque se conoce algún caso en la Comunitat de hembras con tres embriones (M.A. Sánchez, com. pers.). Suele vivir en parejas, manteniendo territorios relativamente pequeños (< 200 hectáreas) a lo largo de todo el año. Los ejemplares jóvenes se dispersan de los territorios parentales, lo que posibilita su expansión geográfica, pero también justifica una alta mortalidad. Una vez superada esta fase, algunos ejemplares pueden superar los 10 años de vida. Su alimentación es más selectiva que la de otras especies de ungulados, siendo más querencioso por los pastos que ramoneador, y poco aficionado a entrar en cultivos, salvo a los herbáceos.

### Distribución:

El corzo es una especie de distribución Paleártica, extendiéndose por toda Europa y Asia, desde la Península Ibérica hasta el Pacífico. En España es muy común en el norte y el oeste, siendo más raro en el este y en el sur, aunque desde hace algunos decenios se está expandiendo rápidamente por todo el territorio, en algunos casos con ayuda de repoblaciones (p. ej. Cataluña). En la Comunitat Valenciana se le encuentra en el interior de Castellón y norte de la provincia de Valencia. Se ha introducido también en

cercados cinegéticos de la Plana de Requena-Utiel (Venta del Moro).

#### Hábitat:

Es una especie de querencias forestales, muy asociada a los bosques donde encuentra alimento y refugio, aunque puede salir a campo abierto en busca de comida. Se distribuye por hábitats diferentes, desde llanuras hasta zonas de alta montaña. Prefiere las zonas de transición entre áreas arbustivas y bosque así como grandes extensiones de pastizal.

#### Situación actual:

El corzo se extinguió en la Comunitat hacia principios del siglo XX. Reaparece, por recolonización desde los montes conquenses y turolenses a finales de siglo, ayudado en alguna medida por repoblaciones realizadas a principios de este siglo en Tarragona y el norte de Castellón. A partir de esas apariciones, la especie parece extenderse vigorosamente al amparo de montes y bosques, acercándose incluso al litoral (Serra, PN de la Serra Calderona) donde encuentra hábitat favorable.

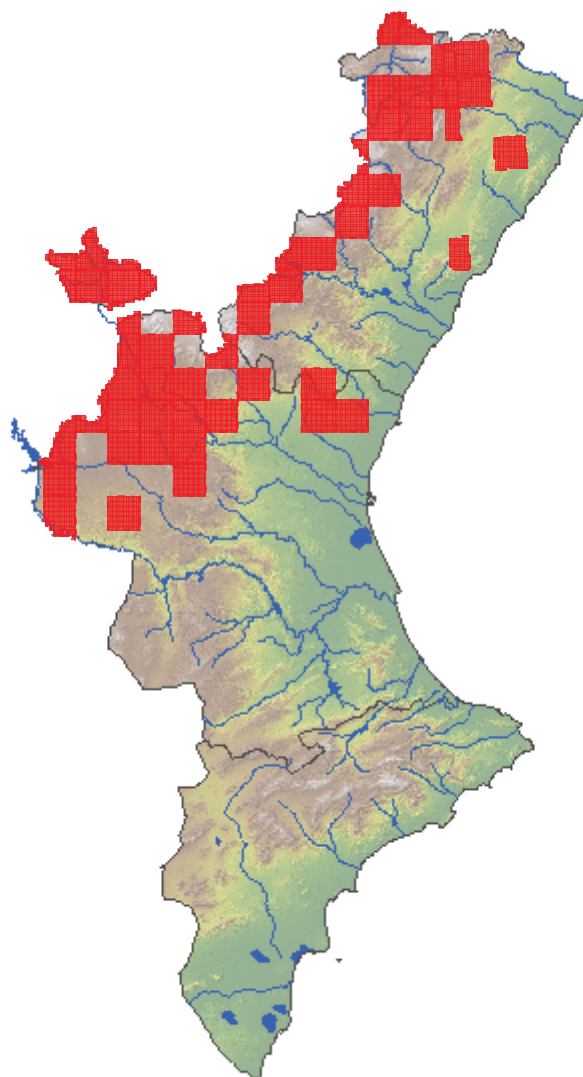
#### Amenazas:

Aparte de la caza furtiva, que puede reducir la capacidad de recuperación de esta especie en expansión y reducir su aprovechamiento cinegético ordenado, el mayor factor de mortalidad del corzo son los atropellos, a los que son muy susceptibles, como demuestra que la señal que previene de la presencia de fauna salvaje en las carreteras sea precisamente un corzo.

#### Acciones de conservación:

Aparte de las reintroducciones realizadas, la gestión de la especie se plantea esencialmente mediante la regulación de su aprovechamiento cinegético. Hasta la temporada 2010-11 sólo se permitía su caza en fincas valladas, y fuera de ellas sólo por control de daños a la agricultura. El incremento en su número y distribución permite, a partir de la temporada 2011-12, su caza en el resto de los cotos que lo soliciten. La caza de esta especie puede realizarse de forma muy respetuosa con el medio mediante recechos y aguardos, siendo una pieza de caza cotizada, a pesar de su pequeño tamaño, por el carácter deportivo de su caza selectiva. En los últimos años se han cobrado ya trofeos merecedores de medallas de oro en Castellón, lo que puede representar una interesante oferta complementaria a la caza de la cabra montés, la pieza reina de la caza mayor en nuestra Comunitat.

#### Mapa de distribución:



- Citas recientes (2001 - )
- Citas 1980 - 2000
- Citas Históricas

Fuente Mapa: Conselleria de Medi Ambient, Aigua, Urbanisme i Habitatge  
Período de observación: 1998 - 2015

Autor ficha: Juan Jiménez Pérez  
Año ficha: 2013

[imprimir]



**Nombre científico:** *Barbus guiraonis*  
**Nombre valenciano:** Barb mediterrani  
**Nombre castellano:** Barbo mediterráneo

**Origen:** Autóctono  
**Medio:** Terrestre

#### Libros Rojos

Categoría UICN  
 · Vulnerable

#### Estados Legales

Directiva de Hábitats  
 · Anexo V



[Ver más imágenes](#)

#### Descripción y biología:

Barbo que puede alcanzar gran tamaño, superando los 50 cm., y el kilo de peso. Tiene una cabeza relativamente pequeña, en la que los machos muestran unos marcados tubérculos nupciales durante la época de reproducción (de abril a junio)

#### Distribución:

Se trata de una especie endémica de España, distribuida fundamentalmente en la cuenca hidrográfica del Júcar, con alguna población manchega en el alto Guadiana. En la Comunidad Valenciana aparece en todas las cuencas entre el Mijares y el Serpis.

#### Hábitat:

Prefiere aguas tranquilas en los cursos medios y bajos, casi siempre cerca del fondo, siendo sustituido en los altos por el Barbo colirrojo (*B. haasi*). Habita igualmente en embalses y ocasionalmente en zonas húmedas y canales de riego litorales.

#### Situación actual:

La especie aparece bien distribuida en las provincias de Castellón y Valencia y es localmente abundante, siendo la especie más frecuente en algunas localidades de los tramos medios del Mijares (con densidades observadas superiores a los 100 ej/100m<sup>2</sup>) y del Turia (con biomásas superiores a 3 kg/100 m<sup>2</sup>).

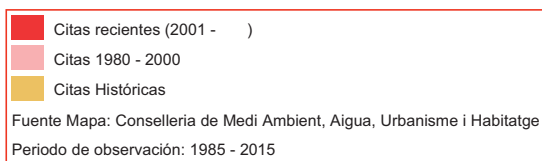
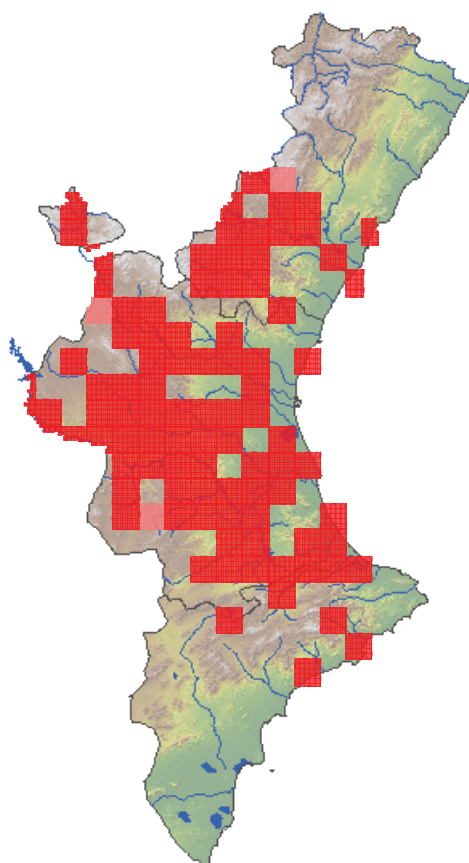
#### Amenazas:

No se conocen riesgos específicos, aunque la regulación hidráulica, la contaminación y la introducción de especies exóticas son circunstancias que pueden afectar a su abundancia y distribución.

#### Acciones de conservación:


No se realiza ninguna específica.

#### Mapa de distribución:



**Autor ficha:** Juan Jiménez; Ignacio Lacomba; Vicente Sancho; Pilar Risueño. 2002. Peces continentales, anfibios y reptiles de la Comunidad Valenciana. Generalitat Valenciana. 271 pp.

**Año ficha:** 2002

[imprimir] 



**Nombre científico:** *Aquila chrysaetos*

**Nombre valenciano:** Àguila reial

**Nombre castellano:** Águila real

**Origen:** Autóctono

**Medio:** Terrestre

#### Libros Rojos

**Categoría UICN**

- Casi amenazada

#### Estados Legales

Convenio de Berna

- Anexo II

Convenio de Bonn

- Anexo II

Directiva de Aves

- Anexo I

Listado de Especies Silvestres en Régimen de Protección Especial

- LESRPE



Autor Foto: Benjamín Albiach Galán

[Ver más imágenes](#)

#### Descripción y biología:

L 80 cm, P 2.850-6.700 g. Ave rapaz de gran tamaño, con una envergadura alar algo superior a los 200 centímetros. Plumaje de coloración marrón oscuro bastante uniforme, con plumas leonadas en la nuca crestada y de forma variable en las partes superiores. Las aves inmaduras son similares a los adultos aunque más oscuras en general, con presencia de blanco en la base de las plumas del ala y de la cola durante sus primeros años de vida.

#### Distribución:

La subespecie que nidifica en España se distribuye por el sur del continente Eurasiático y por el norte de África. Está distribuida por toda España, estando más ausente de las mesetas, Galicia y depresión del Guadalquivir. Ausente de los archipiélagos. Especie eminentemente sedentaria.

#### Hábitat:

Ocupa ambientes rupícolas de montaña pero se muestra bastante generalista, pudiendo aparecer en otros ambientes abiertos, evitando grandes masas forestales. Nidifica en cantiles rocosos y más raramente sobre árboles.

#### Situación actual:

Nidificante en zonas de montaña de las tres provincias, generalmente por encima de los 400 metros de altitud, ocupando algo menos del 30 % de las cuadrículas UTM del territorio de la Comunidad Valenciana. A finales de los años ochenta se estimó una población total de 68 parejas (20 en Castellón, 25 en Valencia y 23 en Alicante). En los años noventa, esta cifra se mantenía en las 66 parejas (23 en Castellón, 27 en Valencia y 16 en Alicante) y en un total de 62 parejas a final de esta década. ¿? Esto parece indicar una lenta pérdida gradual de efectivos nidificantes. Algunos ejemplares pueden ser vistos en áreas donde no nidifica fuera de la época de cría.

#### Amenazas:

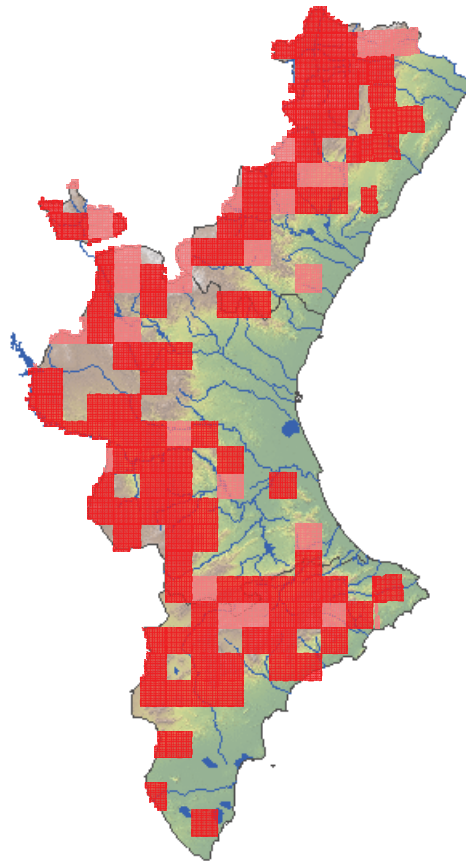
Se ha detectado una baja productividad (0,69 pollos/pareja), similar a la encontrada en otras zonas mediterráneas ecológicamente degradadas y antropizadas. La escasa productividad de la especie podría favorecer el descenso de efectivos. Los grandes incendios

de las últimas décadas no parecen haberle afectado negativamente, al suponer la apertura de grandes cazaderos abiertos en zonas forestales. La apertura de pistas forestales afecta negativamente cuando discurren próximas a los cantiles rocosos donde nidifica, con el consiguiente incremento de las molestias. Puede verse afectada por la carencia de presas debido a una intensa presión cinegética, a lo que se añade los efectos de la mixomatosis y neumonía en el caso del conejo. La proliferación de palomares con fines deportivos en zonas del interior causa un conflicto entre esta especie y los colomófilos, además de verse afectada por la Tricomoniasis que transmiten las palomas. Aparece afectada por electrocución y colisiones con tendidos.

#### Acciones de conservación:

La especie goza de protección oficial. Existen programas oficiales de censo de sus poblaciones nidificantes en la Comunidad Valenciana.

#### Mapa de distribución:



**Citas recientes (2001 - )**  
**Citas 1980 - 2000**  
**Citas Históricas**  
Fuente Mapa: Conselleria de Medi Ambient, Aigua, Urbanisme i Habitatge  
Periodo de observación: 1987 - 2014

**Autor ficha:** Ignacio Dies Jambrino  
**Año ficha:** 2004

[imprimir]

**Nombre científico:** *Aquila fasciata*

**Nombre valenciano:** Àguila de panxa blanca

**Nombre castellano:** Águila-azor perdicera

**Origen:** Autóctono

**Medio:** Terrestre

#### Libros Rojos

Categoría UICN

· En peligro

#### Estados Legales

Catálogo Español de Especies Amenazadas

· Vulnerable

Catálogo Valenciano de Especies de Fauna Amenazadas

· Anexo I - Vulnerable

Convenio de Berna

· Anexo II

Convenio de Bonn

· Anexo II

Directiva de Aves

· Anexo I



Autor Foto: Sergio Morán

[Ver más imágenes](#)

#### Descripción y biología:

Rapaz de mediano tamaño, entre 150 y 180 cms de envergadura y 65-72 cm de longitud con la cabeza pequeña pero prominente. Ambos sexos son iguales en coloración aunque la hembra es más grande en tamaño. Los adultos presentan el dorso marrón oscuro con una mancha blanquecina en el centro de la espalda y la cola con una banda negra terminal. En las partes inferiores las alas son oscuras, el abdomen es blanco con manchas longitudinales negras. En los jóvenes, el dorso es de color marrón y la cabeza marrón. Las partes inferiores son de color castaño rojizo y la cola presenta unas bandas transversales mal definidas. Es un ave sedentaria, si bien los jóvenes realizan movimientos dispersivos de radio y dirección irregulares. Los adultos viven asociados en parejas que regentan un territorio de extensión variable, donde encuentran lugares adecuados para nidificar y presas para satisfacer sus necesidades tróficas. Se alimentan de aves, mamíferos medianos y lagartos. Ponen entre 1 y 3 huevos a principios de febrero, siendo la puesta más temprana cuanto más meridional sea la situación del nido.

#### Distribución:

Especie de amplia distribución. La subespecie europea ocupa el sur de Europa, Norte de África, Próximo y Medio Oriente, el subcontinente indio y el sur de China. En Europa se encuentra sin embargo restringida a la península ibérica y sur de Francia, encontrándose en España el 90% de sus efectivos. En la Comunidad valenciana ocupa casi todas las sierras litorales y prelitorales, estando solo ausente de los llanos litorales y las sierras de mayor altitud.

#### Hábitat:

Nidifica en cortados rocosos de mediana altitud (el 50% se distribuyen entre los 300 y 700 ms. de altitud). Es rara la nidificación en árbol. Las zonas de dispersión son aún poco conocidas; sin embargo se trata de zonas relativamente llanas, donde no existen parejas reproductoras y abundantes en presas.

#### Situación actual:

Se considera una especie amenazada a nivel europeo, debido a la reducción de sus poblaciones en Francia y norte de la Península Ibérica. Sin embargo, resulta abundante en Andalucía y parece estable en Extremadura y Comunidad Valenciana. La población española se estima en 700-800 parejas y la de la Comunidad Valenciana en 100-110.

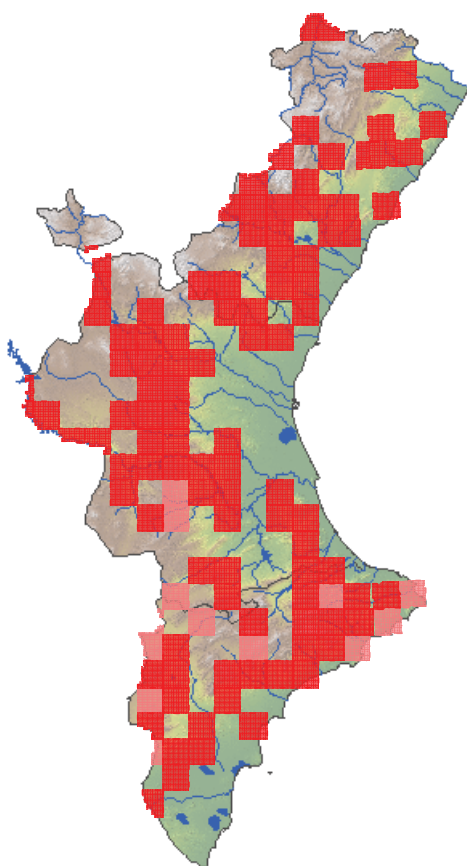
#### Amenazas:

Son numerosas; desde la transformación de su hábitat y reducción de presas, principalmente el conejo, hasta la persecución directa y el choque ó electrocución con tendidos eléctricos.

#### Acciones de conservación:

En los últimos años se ha iniciado un programa de prospección y seguimiento de la especie en la Comunidad Valenciana, con el fin de determinar la evolución de su población, el éxito reproductor y eliminar impactos que pudieran afectar al mismo. Igualmente, se ha iniciado la tramitación de un decreto para evitar el impacto de los tendidos eléctricos sobre ésta y otras aves y se informa habitualmente la instalación de tendidos y otras infraestructuras que pudieran afectar a la especie. Igualmente se han construido algunos palomares-barrera para minimizar los daños por predación sobre palomos deportivos y, en consecuencia, mejorar la "actitud social" hacia la especie.

#### Mapa de distribución:



- Citas recientes (2001 - )
- Citas 1980 - 2000
- Citas Históricas

Fuente Mapa: Conselleria de Medi Ambient, Aigua, Urbanisme i Habitatge  
Periodo de observación: 1984 - 2014

Autor ficha: Paloma Mateache Sacristán  
Año ficha: 2003

[imprimir]

**Nombre científico:** *Anguilla anguilla*

**Nombre valenciano:** Anguila

**Nombre castellano:** Anguila

**Origen:** Autóctono

**Medio:** Ambos

**Libros Rojos**

**Categoría UICN**

· Vulnerable

**Estados Legales**

**Protocolo sobre biodiversidad y ZEPIM**

· Anexo III



[Ver más imágenes](#)

#### Descripción y biología:

Cuerpo cilíndrico cuya parte posterior está comprimida. Cabeza algo alargada. Ojo redondeado, pequeño en ejemplares juveniles, y grande en ejemplares plateados. La mandíbula inferior es prominente. Dientes muy pequeños, dispuestos en series en ambas mandíbulas y en el vómer. Las aberturas branquiales son pequeñas y verticales. Aletas pectorales bien desarrolladas y sin aletas pelvianas. La aleta dorsal, caudal y anal forman una sola aleta continua. El origen de la aleta dorsal está bastante alejado de las pectorales. La línea lateral es visible. Los adultos en agua dulce tienen la parte dorsal negruzca y la ventral amarillenta, tornándose plateada durante la migración reproductora. La larva es transparente y la anguila pardo verdosa. Se trata de una especie catadroma, cuya reproducción tiene lugar solamente en el mar de los Sargazos y en las Islas Bermudas a grandes profundidades. De la eclosión de los huevos emerge una larva denominada leptocéfalo que inicia una migración por el océano Atlántico durante un periodo de tiempo que varía entre 1 y 7 años, dependiendo del lugar de destino. Poco antes de llegar a las costas de los ríos la morfología de esta larva cambia y se hacen cilíndricas pasando a convertirse en angulas. Es en este momento en el que se producen importantes capturas comerciales, desde octubre hasta la primavera, con máximos en los meses de diciembre y enero.

#### Distribución:

Se distribuye por las costas del Atlántico norte, desde Escandinavia hasta Marruecos, por sus ríos y afluentes. En España se encuentra en todas las cuencas hidrográficas aunque limitada por la presencia de grandes presas, habiendo desaparecido de la mayor parte del Ebro, Duero, Tajo y Guadiana. Presente también en albuferas de las islas Baleares y en las islas Canarias. En la Comunidad Valenciana su distribución original incluía todos los ríos y zonas húmedas, sobre todo la Albufera de Valencia donde era muy abundante. En la actualidad podemos encontrar la especie en todos los marjales y lagunas litorales de la Comunidad, y prácticamente en todas las cuencas fluviales, si exceptuamos el río Bergantes y el Vinalopó donde no ha sido citada en los últimos años.

#### Hábitat:

Vive en los ríos y en el mar. Las larvas y los adultos viven en el océano, en aguas profundas, y la anguila amarilla, estado en el que se alimenta, vive en los ríos. En éstos prefieren sustratos de arena y fango.

#### Situación actual:

Aunque se conoce muy poco sobre sus poblaciones en el mar, parece haber sufrido una drástica regresión en los últimos años. Muy rara en la Comunidad Valenciana.

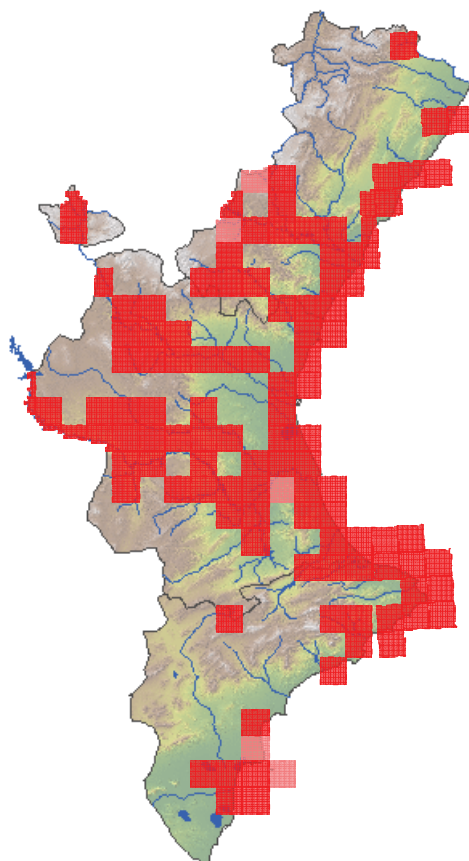
#### Amenazas:

La principal amenaza la constituyen las presas, que le impiden alcanzar sus frezaderos óptimos. La contaminación y destrucción de hábitat tiene una influencia muy negativa sobre la especie así como la sobrepesca.

#### Acciones de conservación:

Para paliar los principales factores de amenaza es imprescindible realizar una regulación efectiva de la pesca en determinadas zonas, particularmente donde se producen las entradas de angula del mar, y la instalación de pasos o escalas en las presas que permitan la migración de la especie. Es preciso controlar la contaminación de los estuarios y tramos bajos de los ríos. También es importante recuperar las vías de migración, adecuando las presas para que puedan ser remontadas por los reproductores. Es necesario estudiar y seguir las poblaciones para determinar su distribución geográfica espacial y temporal, y ver si sufre algún tipo de alteración o regresión.

Mapa de distribución:



- Citas recientes (2001 - )
- Citas 1980 - 2000
- Citas Históricas

Fuente Mapa: Conselleria de Medi Ambient, Aigua, Urbanisme i Habitatge  
Periodo de observación: 1985 - 2015

Autor ficha: Departamento de Ciencias del Mar y Biología Aplicada. Universidad de Alicante  
Año ficha: 2008

[imprimir]