

# TFG

---

## **HUELLAS.** COLOR E IDENTIDAD

**Presentado por José Devís Herraiz**  
**Tutor: Guillermo Ramos Mestre**

**Facultat de Belles Arts de Sant Carles**  
**Grado en Bellas Artes**  
**Curso 2014-2015**



UNIVERSITAT  
POLITÀCNICA  
DE VALÈNCIA



UNIVERSITAT POLITÈCNICA DE VALÈNCIA  
FACULTAT DE BELLES ARTS DE SANT CARLES

# ÍNDICE

1. RESUMEN Y PALABRAS CLAVE.....(Pag. 3)
2. INTRODUCCIÓN.....(Pag. 4)
3. PROCESOS DE TRABAJO.....(Pag. 6)
4. CUERPO DEL PROYECTO
  - 4.1 Antecedentes.....(Pag. 7)
  - 4.2 Huellas, ideas generales.....(Pag. 12)
  - 4.3 Análisis de las obras.....(Pag. 24)
    - 4.3.1 El estudio de Matisse.....(Pag. 26)
    - 4.3.2 Grandes amores y novias del viento...(Pag. 28)
    - 4.3.3 Knocking on Heaven Door.....(Pag. 30)
    - 4.3.4 Retrato de familia.....(Pag. 32)
5. CONCLUSIONES.....(Pag. 33)
6. BIBLIOGRAFÍA.....(Pag. 34)

# 1. RESUMEN Y PALABRAS CLAVE

Huellas es un trabajo de pintura realizado para el proyecto de Grado de Bellas Artes, por José Devís Herraiz.

Se compone de un conjunto de obras realizadas con el objetivo de combinar tres factores: **El color, el retrato y la crítica social o cultural**. Mediante el estudio de estos conceptos y de las variaciones que resultan al combinarlos, iniciamos una búsqueda de nuestra propia identidad como artista y como individuo, además de un lenguaje propio y personal.

Traces is a work of painting realized for the project of Grade of Fine arts, for José Devís Herraiz.

It consists of a set of works realized with the target to combine three factors: The color, the portrait and the social or cultural criticism. By the study of these concepts and the changes that prove on having combined them, we initiate a search of our own identity as artist and like individual person, in addition to a proper and personal language.

Empremtes es un treball de pintura realitzat per al projecte de Grau de Belles Arts, per José Devis Herraiz.

Es compon de un conjunt d'obres realitzades amb l'objectiu de combinar tres factors: El color, el retrat i la crítica social o cultural. Mitjançant l'estudi d'aquests conceptes i les variacions que resulten al combinar-los, iniciem una recerca de la nostra pròpia identitat com artista i com a individu, a més de un llenguatge propi i personal.

**Palabras clave:** Color, retrato, critica, identidad, cultura.

***El arte no reproduce lo visible, lo hace visible.***

**Paul Klee.**

## **2. INTRODUCCIÓN**

Este trabajo está encuadrado en el proyecto final de grado de Bellas Artes. Es una investigación teórico-práctica en torno a la pintura y a sus procesos creativos, en el que se ha tratado de profundizar en el concepto del color, su expresividad y su utilidad como herramienta comunicativa. Las obras de este proyecto han tenido como temática principal explorar el género del retrato así como, las relaciones de personas, espacios, colores, formas, estructuras y todos los elementos que se interaccionan en una obra de arte.

En primer lugar, se han producido estudios de color sobre la forma, en el que estos juegan un papel principal en la composición, más allá del contenido, que queda en un segundo plano de importancia. En otras obras se ha tratado el color como un elemento que nos ayudará a buscar la personalidad o los sentimientos internos de los modelos retratados, priorizando la expresividad de la pintura sobre los otros componentes. Por último, hemos realizado pinturas de contenido social, crítico y cultural donde el color potenciará el mensaje de las obras.

Los puntos de interés en este proyecto son los siguientes:

El color, el retrato y el contenido crítico-social, el objetivo ha sido combinar estos tres factores para realizar este proyecto. Hemos intentado, ver la realidad con una mirada propia para conseguir una iconografía, un lenguaje, es decir una manera de pintar personal.

En esta investigación, hemos ahondado en el concepto de la interrelación o intertextualidad con otros pintores y sus obras, hecho que nos resultará especialmente interesante, ya que el conocimiento y cuestionamiento de las obras de los artistas del pasado, ha construido la de los posteriores en muchos aspectos. De esta forma, por medio de la cita o la alusión de diferentes obras construimos nuevos estratos de significado en las nuestras, dentro del campo del arte y la cultura. Además de este dialogo meta-artístico que hemos utilizado como uno de las temáticas recurrentes en el proyecto, en otras propuestas se han elegido unos contenidos crítico-sociales, que buscan hacer hincapié en la realidad que nos rodea. Señalando diferentes grupos o situaciones que podemos contemplar en los cimientos de la sociedad española, en su "ADN", en primera instancia y en algunos casos en el mundo occidental en general. En algunos casos muchos de estos temas o referencias parecen haber desaparecido o pueden resultar anacrónicos, pero todavía están presentes en ciertos aspectos de la sociedad española.

Otro de los elementos comunes que buscaremos en el proyecto es la existencia de un discurso narrativo. Por medio de las diferentes figuras retóricas y situación de los personajes, se ha tratado de dotar a las obras de cierto grado de dramatización o teatralidad en la búsqueda de, una vez más, nuevos grados de comunicación con el espectador.

Todos estos factores dan nombre a esta serie de pinturas y las unifica, dado que estas referencias, ya sean artísticas o sociológicas, crean sus propias huellas interiorizadas en el imaginario colectivo, definiéndonos como artistas y como personas. Es por lo tanto, un trabajo personal en el que en cada una de las obras plasman facetas de nuestra propia personalidad, con el color como protagonista y el significado interno e individual del que dotamos a estas piezas pictóricas al enfrentarnos a ellas.

De este modo, todas y cada una de las obras que se han realizado confluyen en este concepto de identidad. En la búsqueda de la propia y la de los demás, mediante la pintura como vehículo de investigación. Diseñando un mapa sociológico personal de los que nos rodea, de las problemáticas como individuos que la habitan y como grupo que conforman.

Con la intención de abrir nuestro campo de investigación, hemos sido muy eclécticos en la elección de los soportes, hemos pintado sobre lienzos, tablas, papeles, además de intervenciones de fotografías de revistas u otros medios impresos.

El grueso de esta investigación lo componen las obras en papel, que ha resultado el soporte más inmediato, más fresco y en el que mayor comodidad hemos encontrado para trabajar y experimentar.

Hay que sumarle una serie de tres obras en tabla de madera, seis lienzos realizados en calidad de obras definitivas y los bocetos correspondientes, que se añaden al proyecto como procesos de trabajo y estudios preliminares, y una serie de pequeños ejercicios realizados sobre fotografía impresa.

### 3. PROCESOS DE TRABAJO

Dentro de nuestras metodologías es importante mencionar los trabajos de artistas como Arnulf Rainer con las fotografías pintadas, método que resultó importante como fuente de inspiración durante el inicio del proyecto, ya que fue tomado como punto de partida en la exploración de nuestro lenguaje pictórico, hallando una forma diferente para articular el color dentro de las imágenes, llegando a resultados interesantes y constructivos.

En estos estudios nos centramos en aplicar a las imágenes color en su aspecto más primario e instintivo posible, cubriendo o no partes concretas de la fotografía para ver como interactuaban los dos lenguajes.

A continuación, en una nueva exploración de estas fotografías ya tratadas, fueron pintadas algunas interpretaciones de las imágenes resultantes sobre papel para evaluar los resultados, a modo de ejercicios. Estos trabajos fueron el punto de partida de una serie de obras realizadas igualmente sobre papel y en pintura acrílica, lo que ha supuesto el núcleo de este proyecto, en el que se han realizado un buen número de ejercicios relacionados con estos dos elementos, Ya sea tomando como referencia fotografía o con ejercicios libres de referentes. Estos ejercicios en papel se incluyen en tamaños también diferentes, en los que se busca, a su vez hacer bocetos previos para traspasar esas ideas a tamaños mayores, realizando de este modo las obras definitivas, o con la idea en mente de crear ya obras completamente autónomas en papel y finalizadas.

En paralelo, se inició una serie de pinturas en tabla que utilizaban el color según unos parámetros diferentes, dichas obras respondían también a un contenido más crítico. Esta serie contiene un total de tres pinturas y contienen una carga sociológica que nos habla de nuestras raíces etnológicas españolas, poniendo el acento en diversos grupos de poder que en mayor o menor medida, nos representan, la composición es siempre de varias figuras y abundan las tintas planas y el contraste de colores para potenciar el mensaje que transmiten, haciendo así, aunque de un modo diferente, al color como uno de los protagonistas.

En cuanto a los ejercicios realizados en lienzo, también se ha elaborado en diferentes formatos y son los que menos contenidos referentes al color pueden observarse, optando en algunos casos incluso por cierta economía en los colores elegidos o realizando parte de la composición en blanco y negro, es decir substrayendo el color en algunas partes para potenciar a su vez otras de la imagen con un color en concreto...etc.

Con respecto a las obras con formatos de tabla o lienzo que se engloban en este proyecto, todos ellos vienen acompañados de estudios preliminares y varios bocetos, con el fin de analizar ya sea el tratamiento del color y encontrar el más adecuado o hacer un estudio apropiado de la forma.

## 4. CUERPO DE LA MEMORIA

### 4.1 Referentes:



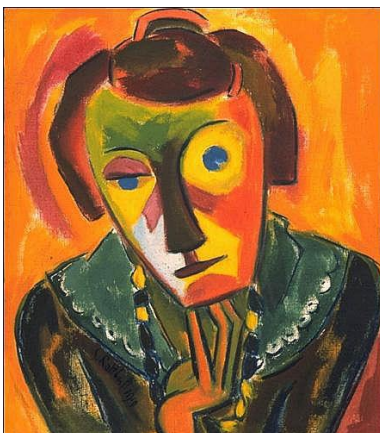
Henri Matisse: *Mujer con sombrero*, 1905.

En primer lugar uno de los objetivos de este proyecto ha sido la evaluación y comprensión de la pintura desde el punto de vista que practicaron los fauvistas y en concreto el que elaborara Henri Matisse. Ver las pinturas de este autor, y comprender sus estudios sobre color y la luz cobra gran importancia en nuestro trabajo. Para Matisse el tema finalmente resultó ser una mera excusa o como él lo denominaba una forma de esclavitud de la que las obras de arte deben de liberarse, su interés recaía en componer una imagen única que pudiera trascender al propio modelo.

*Una obra debe llevar en sí misma todo su significado e imponerlo al observador antes de que éste conozca el tema.*

**Henri Matisse.**

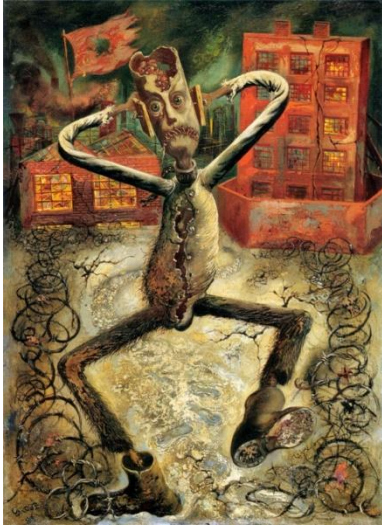
La recuperación de la línea y su uso para delimitar contornos o planos de color, su interés por el color como compositor de planos anteponiéndolo sobre el modelado de la figura. Y ante todo la autonomía del color sobre la realidad de sus modelos se nos muestra como uno de los grandes triunfos de la pintura moderna. Atendiendo a sus enseñanzas, estos han sido algunos de los conceptos tomados de Matisse que nos han resultado claves para nuestro proyecto y han orientado algunas de nuestras obras más analíticas, donde el estudio del color y la composición eran el objetivo.



Henri Karl Schimdt-Rott: *Retrato de Emy*, 1919

El movimiento expresionista ha sido otro de los objetos de estudio en este trabajo, en concreto, en el cambio de postura de estos autores, que recae en la aplicación del color en su forma más subjetiva y nos ha abierto un nuevo campo donde crear nuestros estudios. Dentro de este movimiento nos hemos fijado en mayor medida en los artistas relacionados con el llamado "Die Brücke" (El Puente). Como punto inicial idóneo en el que se nos muestran trabajos en los que nos enseñan en cómo tratar la figura humana en el plano de la tragedia mediante el color. Los expresionistas construían sus obras utilizando los nuevos y diferentes recursos en el plano del color para elaborar sus obras, en muchos casos en torno a la figura humana, aislándola, en obras donde los personajes aparecen representados en ningún lugar concreto, lo que parece reforzar la separación dramática del mundo que les rodea.

De esta forma, añadimos a nuestros referentes algunos nombres de este movimiento como Emil Nolde, Ernst Ludwig Kirchner y Karl Schmidt-Rottluff, etc... Junto con en buena medida otros referentes claves para este movimiento como fueran en especial Eduard Munch u otros artistas anteriores, que representaron también un precedente claro a este movimiento, como Van



George Grosz: *La danza del hombre gris*, 1949

Gogh, Gauguin o Cézanne y que han sido también puntos interesantes de estudio.

Como puntos clave de interés en las obras de estos autores hemos encontrado múltiples recursos con el color, que trabajaban con la firme intención de alcanzar una mayor potencia expresiva, como citaba Emil Nolde, los expresionistas alemanes trabajaban el color en su forma más pura para conseguir el máximo de expresión que pudiera ofrecerles cada uno de ellos, sin matizarlo ni quebrarlo.

*Desde el principio me interesaron las características del color, desde su delicadeza a su fuerza, especialmente en los colores fríos y cálidos. Me gusta su pureza, evitando cualquier mezcla de colores fríos y calientes, pues la mezcla siempre queda sucia y destruye la luz.*

Emil Nolde, 1931.

También nos han interesado algunas temáticas que trataron, como el retrato enfocado desde un punto de vista psicológico, con claras tendencias al psicoanálisis, sus estudios sobre la sexualidad y otros temas de la psique humana o también los motivos críticos que practicaron en ocasiones, mayoritariamente anti-burgueses. Por otro lado, nos distanciamos de otras tendencias que tuvieron estos artistas a la pintura del paisaje u otros análisis que no incluyeran la figura humana ni a encontraremos de tanto interés sus claras influencias primitivistas.

A nivel de contenido, nuestras obras han tenido especiales puntos de conexión con la ramificación del Expresionismo que fue llamada “Nueva Objetividad”, estos artistas buscaban pintar la realidad de forma más trabajada ya que atendían más al entorno real y social en sus obras. Por este motivo han resultado si cabe más afines a nuestros estudios, ya que dentro de sus puntos de interés se haya más marcado el carácter crítico-satírico, la pintura del artista “de fuera hacia dentro”, que compartiremos en este proyecto en muchos casos.

Trataban la figura humana de la forma más agresiva y violenta, en consonancia con la convulsa situación que les rodeaba en la Alemania de la postguerra y analizaron sus modelos desde un punto de vista social, encontrando el drama al en las personas oprimidas o enfermas. Fijaron la mirada en los hechos más sórdidos de la realidad: corrupción, gente arrasada por la guerra, prostitución y la hipocresía de la sociedad respecto a estas cuestiones. Si bien su estudio de color se efectúa en muchos casos más nítido y menos audaz que sus predecesores antes mencionados, autores como el triunvirato formado por Otto Dix, Max Beckmann o George Grosz serán artistas en los que hemos encontrado numerosos puntos a tener en cuenta.

*Todo arte es exorcismo. Pinto sueños y visiones también, los sueños y las visiones de mi tiempo. La pintura es el esfuerzo para producir orden, orden en sí mismo. Hay mucho caos en mí, mucho caos en nuestro tiempo.*

Otto Dix.



Otto Dix: *Retrato de Sylvia Von Harden*, 1926





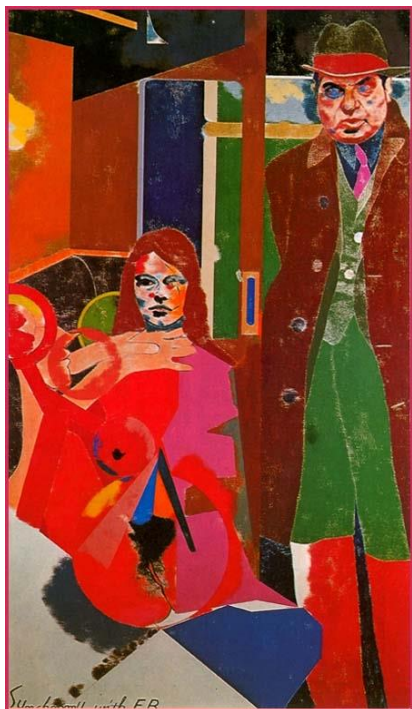
Oskar Kokoschka: *Doble retrato*,  
1912-13

También hemos recaído con especial atención en los que fueron coetáneos de estos movimientos, los denominados como expresionistas Austriacos. Tanto Egon Schiele como Oskar Kokoschka o Gustav Klimt han sido artistas que por su interpretación de la forma humana que retrataba la personalidad interior de las personas y por su interés por cómo interpretarla con ayuda del color nos resultan de especial interés.

En Kokoschka nos interesa una vía de trabajo en la que se profundiza en los aspectos más emotivos de la pintura, observamos el predominio de la pincelada y de las texturas, sus cuadros resultan enérgicos y sin concesiones. Este autor consiguió reproducir como pocos en sus obras la denominada cara interior de las personas que retrató. En estos retratos, kokoschka conseguía extraer los sentimientos más profundos que se ocultan en los rostros que pintaba, además de añadirles su propia carga emotiva, dejando impronta de su estilo atormentado y de belleza personal ya que, como él decía:

*El hombre moderno es el que está condenado a recrear su propio universo.*

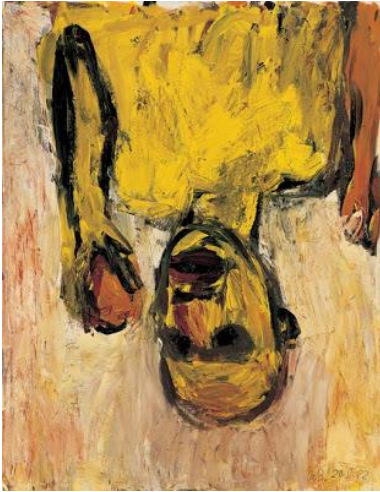
**Oskar Kokoschka.**



R. B. Kitaj: *Sincronía de color*, 1967

Llegando a la segunda parte del siglo XX nos hemos interesado en estudiar la llamada Escuela inglesa, y su nueva vuelta a la figuración que nos mostrará nuevos puntos de vista en los cuales fijar la atención a la hora de enfocar el proyecto. Autores como Francis Bacon o Frank Auerbach resultan de interés por su modo personal de afrontar la figuración pese a que se alejan en cierto modo del objeto de nuestra investigación. Lucian Freud a su vez con su estudio profundo de la forma humana a la que le sumaba grandes dosis de carga emotiva, es también de interés. No obstante, el mayor referente de esta escuela en el caso de este trabajo es el americano R.B. Kitaj.

De Kitaj nos interesa tanto su forma más cercana al Pop Art como en su vertiente más expresiva: Dentro del Pop nos resultará de interés su forma de componer con tintas planas, las superposiciones de imágenes y temas llegando al amontonamiento, los contrastes, la repetición o la ausencia de perspectiva, la elección de contenidos, la imaginaria Pop, los elementos periodísticos, las escenas venidas del cine y la fotografía y por supuesto, la crítica social, con su ironía subyacente. De su obra más cercana al expresionismo nos quedaremos con su intensa y extremada aplicación del color junto a un dibujo muy preciso, a los que añade tonos tenebristas y opacos. Los temas se nos muestran inquietantes y oníricos, añadiendo mayores deformaciones lo que crea una creciente tensión emocional, el entorno que se nos muestra resulta sórdido y agresivo. Este autor resulta, por lo tanto un primer referente de este proyecto, ya que nuestra intención recae también en aunar los puntos importantes de estas dos ideas en el arte, la expresión del dibujo y la fuerza del color, junto con el ideario del Pop crítico y los elementos críticos.



Georg Baselitz: *El comedor de naranjas*, 2010

En los Post-Expresionistas o “Nuevos salvajes” a partir de la década de los sesenta encontramos una serie de figuras como: Georg Baselitz, A.R. Penck, Markus Lupertz, Bernd Koberling o Jörg Immendorff que reflejan en sus pinturas espejos en los que forzosamente habría que mirarse para entender los nuevos elementos expresivos que se incluyen en los últimos años en materia de arte. En sus pinturas encontraremos la plasmación del color de una forma si cabe más vehemente y violenta que la analizada con anterioridad, además de nuevas deformaciones de la forma humana como método de expresión, en sus temáticas transitan entre la necesidad de expresar sentimientos personales y la interpretación de los contenidos de una forma puramente simbólica.

La atención de este movimiento recaerá en gran medida en el artista Georg Baselitz. Nos interesará su estudio de la composición y su forma agresiva y arbitraria de tratar los colores y las formas, pese a distanciarnos en nuestro caso en algunas ocasiones de tal extremo, que llega a representar la figura humana desde un punto esquemático y deliberadamente primitivo, que llega a mostrarse en tránsito entre la el expresionismo figurativo y el expresionismo abstracto. Dentro de la pintura de Baselitz, nos interesa la gestualidad, las manchas coloristas con las que afronta la obra, su estudio de la figura humana y sobretodo la vivacidad y resolución de su ejercicio de la pintura, que pone literalmente el mundo del arte y muchas de sus concepciones “boca abajo”.

Encontraremos como se ha comentado hablando anteriormente de Kitaj, un referente de estudio en las obras Pop de los diferentes artistas que se desarrollaran esta vanguardia.

Como características comunes al Pop Art, trataremos en algunos de nuestros trabajos las masas de color planas, los amontonamientos, la falta de perspectivas, o la imitación del cartelismo y de otros medios gráficos. Sin forzarnos a abandonar necesariamente del todo la expresión de la pincelada. Nos ha interesado también la temática, extraída de las realidades cotidianas, del lenguaje publicitario o del cómic y el cine, ampliándolo, como haría más tarde el Pop art a la utilización de imágenes populares dentro del arte culto o elitista. La negación a los valores capitalistas de la cultura norteamericana, la crítica a la destrucción de los valores individuales en pro de la cultura de masas y el diálogo de la pintura propia que establecen con la de otros maestros anteriores resultará del mayor interés dentro de este proyecto.



Equipo Crónica: *La antesala*, 1970.

Encontraremos referentes para nuestros trabajos en artistas como Andy Warhol, Lichtenstein, Robert Rauschenberg o Jasper Jones. E incluso en mayor medida en los artistas que trabajaran en este territorio artístico en Europa: Richard Hamilton, Sigmar Polke y los españoles el Equipo Crónica y Equipo Realidad, junto con Eduardo Arroyo.



Eduardo Arroyo: *Dichosos quién como Ulises I*, 1977



Leon Golub: *Riot II*, 1983

Otro referente de interés que hemos encontrado entre los artistas de la segunda mitad del siglo XX ha sido Leon Golub. Este artista recoge el testigo en muchos sentidos de aquellos expresionistas de la “Nueva Objetividad”, pintando temáticas con un alto contenido de crítica y tratando a los personajes de sus obras desde una mirada más figurativa, pero sin llegar a abandonar las herramientas del color y el dibujo como vehículo de la expresión. Las obras de Golub nos hablan de los horrores que albergaran la guerra de Vietnam, las torturas que llevaban a cabo las guerrillas sudamericanas o la segregación racial. Representando un mundo donde el poder bélico y sexual dominan a las personas y las esclavizan. Interesante también, para el objeto de este proyecto suponen los retratos que realizó a dirigentes o dictadores de varios países, como Franco o Nixon, que se distinguen por albergar una gran dosis de crítica.

El tratamiento que este pintor norteamericano dotara a sus obras, resulta destacado entre los aspectos de interés, al analizarlo, podemos observar la representación de la figura humana de una forma distorsionada y feroz, al hilo de las temáticas que representaba, exagerando las texturas de la carne de sus cuerpos para extraer su forma más cruda, que aderezaba con colores vivos que acentuaban la tensión que en muchos casos contenían las imágenes que plasmaba. En la composición, que este artista elaboraba en grandes lienzos, también encontramos otro punto a tener en cuenta de sus trabajos, y pondremos atención a sus fondos, en algunos casos monocromos o en otros utilizando texturas o franjas con inteligencia, para luego ubicar a sus personajes que resultaban potenciados efectivamente.

Por último, añadir que dentro de la composición de este trabajo, se añaden otros referentes más indirectos por no pertenecer al género pictórico, pero que sin embargo, han ejercido una gran influencia ya sea en los procesos que se han realizado, o en la concepción de las diferentes temáticas en las que se basa este proyecto.

Estos referentes son mencionados, así pues, en el grueso teórico en el que se explican las diferentes temáticas e ideas que hemos desarrollado durante el proceso de creación de este proyecto.

## 4.2 HUELLAS, Color e identidad.

Los puntos a alcanzar de este proyecto así pues, han partido de tres conceptos que ha sido necesario conjugar: En primer lugar, el color, no sólo como medio de expresión, sino como creador de contenidos y como fin de cada trabajo en sí mismo; Por otro lado el componente de la figura humana, ya sea desde el retrato o desde otras composiciones más complejas donde interactúan; Y por último, un deseo de añadir un contenido crítico a los trabajos, ya sea de manera explícita o de formas más sutiles.

Como hemos visto en los diferentes referentes, la aplicación del color varía tanto como los tiempos en los que vivieran los artistas y los objetivos que ellos quisieron alcanzar en su pintura. En nuestro caso, nos habremos servido de todos ellos en mayor o menor medida para conformar este proyecto. De la exquisita visión analítica que plasmaran los “Fauves” en un deseo feroz por transgredir, en esa carrera que fueron las vanguardias a finales del siglo XIX y principios del XX, donde fue convertido en un protagonista tal en sus obras, que transcendía al propio motivo pintado. A la aplicación del color del Pop Art, con sus tintas planas que buscaban borrar toda huella del pincel del artista y buscaban emular las estéticas creadas por los nuevos medios, quizás buscándole un sentido a su propia existencia, imitando aspectos como la fotografía o la imprenta que parecían haber negado la necesidad de esta “caduca” forma de arte.

Pese a estos estudios que, muy juiciosamente utilizan el color como herramienta de sus estudios, es imposible negar la potencia con la que los colores nos interrogan y como despiertan nuestros sentimientos internos de manera inevitable. Los expresionistas, en ese sentido han alcanzado el tipo de pintura visceral que nos seducido y ha abierto otras diferentes vías de estudio. Transitando por unas formas de aplicación y otras en los diferentes trabajos, en algunos el color es el tema principal de estos, en otros nos ayuda a alcanzar otros fines, añadiendo la potencia o el sentimiento que necesitamos. La figura humana y la intervención del color a la hora de pintarla en nuestros trabajos, ha estado supeditada al objetivo que buscara alcanzar dentro de estos criterios. Por un lado, encontraremos retratos en los que era necesario extraer el máximo de sentimiento, en un deseo artístico de conseguir encontrar la personalidad interna del modelo, su psique.

El retrato psicológico ha resultado una vía de interés en el que movernos, Para estos casos, hemos analizado además de los referentes pictóricos anteriormente mencionados, autores encuadrados en campos diferentes como el fotógrafo Richard Avedon que profundizaron en este campo. Hemos descubierto que en cuanto a retratar a los modelos desde un aspecto más subjetivo, la importancia recae en internarse en el mundo privado de las personas, aquellos puntos oscuros de su alma que no se quieren sacar fácilmente a la luz y que los representan de una forma única. Para este fin, el artista ha de buscar recursos en torno a la vida del modelo que refuercen este concepto, ya sea su ropa, o una expresión en su cara que resulte determinante

para definirlos, además de trabajar también el fondo en la imagen para que todos los componentes de la obra conduzcan a esa misma dirección y refuercen la personalidad interna captada.

*Conozco a las personas por sus retratos, estos poseen una verdad de la que carecen en persona.*

Richard Avedon.

Trabajando en base a estos dictámenes de composición y sumando la carga subjetiva que conseguimos gracias a la aplicación del color como forma extra que tiene el pintor de alcanzar la personalidad interior de los modelos o sus sentimientos de cada momento, hemos realizado obras substituyendo, substrayendo o añadiendo dichos colores con la intención de tratar de relacionarlas con aquellos colores que trabajaran mejor en el proceso de captación de estas personalidades internas. En la aplicación de estos colores siempre se ha tratado de conservar su forma más pura con la intención de que transportaran el mensaje lo más claramente posible.

En la elaboración de los ejercicios en los que el color adquiere un valor subjetivo, los estudios realizados en torno a la percepción del color han resultado de gran valor. Figuras como Goethe y sus teorías, que añaden un componente psicológico a la recepción de los diferentes colores de la escala cromática, nos ofrecen un nuevo estímulo para analizar vías en su aplicación en nuestras obras y han sido revisados y aplicados en algunos casos. Estos estudios, y los posteriores realizados alrededor de este tema de la psicología del color, nos ayudan en la comprensión de la potencia de este elemento como herramienta útil para transmitir información, más allá de la vigencia en los terrenos más científicos del tema.

En esta línea, comprendemos que un color en concreto, como por ejemplo el azul o el amarillo, puede ser utilizado para muy diferentes aspectos o estados emocionales, según su aplicación y contexto, según los complementos o sitúes. Mientras que en un caso un azul puede dar una clara sensación de tranquilidad y sosiego, en otros casos determina tristeza o melancolía, mientras que el amarillo puede conllevar alegría o luz, en tanto que en otros casos equivale a enfermedad o maldad.



*Mercado II.* Acrílico sobre papel  
50 x 50 cm. 2015.



*Leon Golub y Nancy Spero.*  
Acrílico sobre papel  
50 x 50 cm. 2015.



*Busto I.* Acrílico sobre papel  
100 x 70 cm. 2015.



La búsqueda de las identidades dentro de los estudios de retrato realizados, han sido la prioridad, por encima de la observación más analítica de la forma o una aproximación realista completa que no nos resultaba tanto de nuestro interés. En este contexto, hemos buscado modelos representando situaciones cotidianas, o con expresiones que hacen intuir que no eran conscientes de ser retratados.

En otros casos hemos elegido los modelos mediante la extracción de estos de fotogramas de películas o de extractos de prensa y revistas, con la intención de buscar esas acciones o gestos cotidianos. De este modo, cumplimos dos objetivos interesantes, en primer lugar estos retratos más subjetivos de los personajes y por otro, el estudio de estas mismas imágenes de los nuevos medios, para evaluar el alcance que consiguen al penetrar de esta forma tan indiscriminada en el imaginario colectivo, lo que también pretendemos con nuestras obras, imitando estas estéticas o mediante la reproducción de estas figuras iconográficamente relevantes.

Por otro lado, hay piezas en las que se ha buscado crear obras donde el estudio de la composición ha sido el mayor punto de interés y era más importante que la expresión pictórica subjetiva, por lo tanto el color ha cumplido el objetivo de ayudarnos a este fin de potenciar los mismos elementos compositivos, en algunos casos unificando los personajes, en otros diferenciándolos, en otros casos se han utilizado creando contrastes o planos, atendiendo a la realidad o no. Pero siempre dándole preferencia sobre los demás componentes compositivos.

En muchos casos hemos anulado la perspectiva o algunos volúmenes de nuestros trabajos, con la intención de potenciar el mensaje que queríamos hacer llegar por medio del color o la expresión pictórica, de este modo, nos llega con mayor nitidez y rotundidad, de una forma más pura. Con la misma intención, también en otros casos anulamos los fondos y aislamos la figura en el caso de los retratos, sustituyéndolos por colores abstractos para aislar a la figura de manera metafórica en su propio mundo, combinando la figura dentro de estos planos abstractos que la acompañan.

Dentro de los contenidos sociales y críticos que se han querido mostrar en este proyecto, nos hemos centrado en aquellos que tuvieran alguna relación con respecto a la identidad, en este caso, ampliando este concepto y dejándolo para designar a un sólo individuo para llegar a nuevos círculos, alcanzando supra-tipos que nos engloben en los diferentes grupos sociales a los que, se supone, pertenecemos.

En primer lugar, se ha analizado la identidad como artista y se han desarrollado obras donde el cuestionamiento hacia el mundo del arte y la historia que la narra eran las principales protagonistas, en un proceso de reconocimiento o crítica de diferentes figuras representativas. De esta forma, la cita de los diversos referentes define la identidad, del tipo pintor a la que pertenecemos. Algunas, nuestras obras contienen un contenido crítico hacia la naturaleza de la sociedad española. Desde el reconocimiento propio como tipo español, o

ciudadano español. Se han planteado obras en los cuales los modelos están vinculados, desde su idiosincrasia a este concepto, con el fin de evaluar qué nivel de reconocimiento puede llegar a encontrarse, tanto al pintarlas, como en el observador al verlas representadas.

Por último, hemos ampliado una vez más el círculo para representar hechos o situaciones en las que se tratan problemáticas referentes al tipo “ciudadano de la cultura occidental”, tratando temas como la inmigración, el capitalismo, o la supremacía de Estados Unidos como potencia mundial. En la elección de estas temáticas se busca una vez más el reconocimiento de en qué medida como ciudadano que habita este entorno, el espectador se siente reconocido en estas imágenes.

La retórica en estos casos cumplirá un papel fundamental para crear estas composiciones y dotar a la obra de consistencia. En primer lugar se ha de entender a estas temáticas, como los guardias civiles o los toreros como una sinécdoque, es decir serían la parte de una sociedad que nos envuelve por el todo de esta sociedad, en la medida de que observamos estas piezas y nos reconocemos en ellas, comprendemos que son parte de nuestras propias construcciones históricas de la sociedad, en las que no pueden extraerse u obviarse. Del mismo modo, hemos insertado otras muchas figuras retóricas, desde la comparación y la antítesis a la repetición y la elipsis en las obras en la que aparecen varios personajes, para argumentar el mensaje y enriquecerlo de nuestras obras.

En las diferentes obras que se han desarrollado en este trabajo, como hemos mencionado, cabe destacar la influencia del lenguaje cinematográfico y fotográfico, lo que nos adjunta toda una lista de nuevos referentes muy relevantes para este proyecto.



*Guardia Civil, recluta.*  
Acrílico sobre tabla, 50 x 60cm.  
2015



*Dr. Strangelove.*  
Acrílico sobre tabla, 50 x 60 cm.  
2015.

En muchos casos estos trabajos buscan la narratividad por mediación de estos otros medios para complementar a los pictóricos. Así se toman referentes directos de fotogramas de películas de Orson Welles o David Lynch del mismo modo que se referencia a Matisse o a Picasso, enriqueciendo las obras con todo aquel medio cultural que aporte datos de interés a la obra y ayude a plasmar el mensaje con mayor claridad. Del mismo modo, se analizan y toman los referentes del cómic o las revistas y periódicos, formando imágenes nuevas al introducirlas al lenguaje pictórico, creando un tejido más complejo y con connotaciones nuevas.

En este aspecto, encontraremos similitudes en artistas de otras disciplinas, que trabajaron en el concepto de la cita y la referencia de una manera activa dentro de su obra, por ejemplo los autores cinematográficos que desarrollaron su obra en la corriente llamada Nueva ola o *Nouvelle Vague* con sus Jean-Luc Godard, François Truffaut y compañía, que utilizaban referencias de toda índole cultural en sus obras, desde las propiamente cinematográficas, a literarias o pictóricas, elaborando un arte en clara sintonía con el intelectualismo y la cultura.

Estos ejercicios cinematográficos bien pueden ser homologables a las referencias interdisciplinarias y citas que los artistas del arte Pop desarrollaban en el plano de la pintura que se desarrolló también durante esta época y que demuestra que toda forma de arte puede estar de este modo acertadamente conectada al resto.

Hemos tenido en cuenta, que la consideración de estos referentes puede parecer prácticamente forzosa debido a la saturación de información e imágenes en la que vivimos actualmente y donde la ponderancia de estos nuevos medios resulta tan clara. Por este motivo, la dificultad ha recaído en la elección de estos referentes más alejados del contexto pictórico, puesto que han de transmitir un mensaje claro, y cribar entre la vastedad de información para encontrar buenos motivos para nuestras obras requiere de un estudio cultural más profundo, ya que en caso de no elegir los referentes correctos puede parecer superficial y poco trascendente. Es decir, toda referencia a de contener un mensaje, ya sea dentro de la crítica sociológica, o bien dentro de una crítica constructiva dentro del mundo de la pintura o la cultura en general.

En este contexto, hemos buscado en algunos casos el concepto del fragmento, imágenes que al observarlas, nos hagan reflexionar en ellas y nos transmitan la sensación de que esconden toda una historia en su interior o que en sí mismas nos transportan al mundo que habita dentro de estas, estos fragmentos de realidad, en ocasiones nos resultarán retazos de un mundo plausible, por su cotidianidad. En estos casos los personajes pese a permanecer estáticos, congelados en la pintura, nos transmiten una sensación de dinamismo por medio de la escena que hemos representado, en la que ellos sin ninguna duda están posicionados para un fin concreto, como los militares que están deliberando si presionar el botón para hacer explotar la bomba atómica, o los personajes de la cola de la oficina de empleo, que esperan su turno para entrar.



*Pareja.*  
Acrílico sobre papel, 50 x 50 cm.  
2015.



*Mercado.*  
Acrílico sobre papel, 50 x 50 cm.  
2015.



*Busto II*  
Acrílico sobre papel, 50 x 50 cm.  
2015.



### 4.3 Análisis de las obras:

Por último pasamos a un análisis en mayor profundidad de algunos de los trabajos realizados, que pretenden ser ejemplos de los diferentes objetivos de estudio.

Estos análisis de los trabajos se han realizado tanto de una forma objetiva, estudiando la forma y los componentes teóricos por los que se han compuesto, como de una forma más subjetiva, con la intención de captar también la naturaleza lírica que esconden estas obras, añadiendo de esta forma a los trabajos toda la carga emotiva con la que están realizados y poder transmitirla adecuadamente.

Por lo tanto parte de estos análisis se traducen como una visión personal de las imágenes, ya que son interpretaciones de, en este caso del propio artista, pero queriendo dejar constancia de que queda abierto el espacio de la interpretación a cualquier espectador que analice de otra forma el significado de estas.

Como expresión desde el plano artístico, pensamos que es de máxima relevancia que las obras contengan esta opción de multiplicidad de significados e interpretaciones y con esa intención están realizadas estas obras, dejando deliberadamente abierto en muchas de sus argumentos ese significado para cada obra, que pensamos que no ha de contener un significado único ni predominante para el común de las personas que lo contemplen, sino un significado diferente y personal para cada persona.

#### **4.4.1 El estudio de Matisse**

Esta obra es un ejemplo para plasmar varios de los objetivos que hemos planteado realizar durante este proyecto. En primer lugar hemos retratado al artista Henri Matisse, dibujando a una modelo en su estudio. En un claro guiño a este artista hemos intentado emular su estilo de trabajo en el tratamiento y la composición de esta pintura, esta emulación se puede apreciar en toda la habitación, en las grecas y arabescos, en los pequeños dibujos que aparecen colgados por las paredes, en las flores y las frutas que se encuentran sobre la mesa, en la forma de plasmar a los personajes... También a nivel formal hemos intentado emular sus métodos, en la aplicación de los tonos, la falta de volúmenes, los colores puros... Todo pretende crear esa atmósfera que contienen sus obras y que nos transporta a su arte.

Sin embargo, existen en esta pintura una serie de personajes aislados de la composición principal, que gravitan en un lado de la pintura, sin respetar ningún punto de eje, ni conexiones de ningún tipo con el resto de la temática del cuadro. Estos rostros voladores nos podrían transportar más bien a aquellas composiciones de Pop Art de algunos artistas, como por ejemplo al Grupo Crónica, que sin ningún afán de crear piezas realistas, amontonan toda una serie de iconos para que se complementen y conjuguen las ideas que representan, con la intención de cuestionarlas a todas ellas, en un collage de ideas que recogen muchas de estas obras hasta llegar prácticamente a la sobreinformación a la que se enfrentaban. En este caso, al contrario que en las obras del Pop Art, estos rostros son figuras desconocidas, son seres humanos anónimos, que aparentemente asisten al ejercicio del artista, quizás interrogándole. Algunos están sonrientes otros apenas son un rostro bosquejado en el papel, como aquellos que pintaran los pintores post-expresionistas de la segunda mitad del siglo XX. En sí, podríamos decir que esta pintura es una pieza que busca interrogar al mundo del arte y sus prácticas al completo, pero sin arrojar ninguna respuesta al espectador, sólo esperando que este, resuelva el acertijo que representa el mundo del arte para la sociedad a partir de las vanguardias.



*El estudio de Matisse*  
Acrílico sobre papel, 50 x 60 cm.  
2015

#### 4.4.2 De grandes amores y novias del viento

Es una obra que una vez más vuelve a conjugar varias ideas, por un lado la imagen está basada en una fotografía de R.B. Kitaj con su esposa, Sandra Fisher también pintora.

Por un lado es inevitable observar el tratamiento del color de la imagen, en el cual ella aparece pintada con colores cálidos y una expresión apacible en su rostro. Como contrapartida, él aparece recostado sobre el hombro de ella, matizado por tonos fríos, donde predominan los azules.

Pese a esta aparente antítesis, se intuye que entre ellos existe una gran complicidad y cariño, a pesar de los tonos en la que están pintados. Se aprecia sin embargo que toda la imagen está envuelta en un halo de melancolía o cierto tipo de tristeza. El conocer la trágica historia que envuelve la pareja de artistas, en la cual la mujer, Sandra contrae una enfermedad y muere prematuramente, que provoca que su marido tenga una gran depresión.

Pese a que el que sobreviviera a su esposa fue el pintor, él aparece como la figura aparentemente más triste. quizás la imagen que vemos puede ser leída como un recuerdo del propio Kitaj, que se aferra al fantasma de su mujer difunta... Esta antítesis, si seguimos el hilo de esta interpretación resultaría algo paradójica, ya que la aplicación de colores históricamente más habitual sería la contraria: cálidos para el ser vivo y fríos para el espíritu de ella. Sin embargo es en ella donde se plasman los colores cálidos en este caso, que le dotan de viveza y nos la muestran como en un ensueño, casi como un ancla para él de la que no quiere soltarse. Parte de la carga emocional que contiene esta imagen, está transferida como referencia del cuadro de Kokoschka *La novia del viento* en la que el autor se retrata al lado de su amor eterno Alma Mahler. Conocemos también aquella historia, en la que ella acaba abandonando al pintor, fruto de sus caracteres tan volátiles y de los celos de este. El pintor, después de este abandono, pierde toda aspiración artística y acaba casi enloqueciendo, Kitaj, por su parte achaca la muerte de su mujer a unas malas críticas de una de sus exposiciones, deja Inglaterra para siempre, abandonado a su vez, este circo mediático que lo envolvía y se recluye en España.

Peso a que las historias no contienen obviamente los mismos hechos, contienen varios puntos en común: por un lado, la dependencia casi desesperada de los dos hombres hacia sus parejas, que eran por otra parte en gran medida sus musas como se demuestra en cierto modo cuando acaban por abandonarlos; por otro la sensación que confieren las dos imágenes de estar volando en la nada, en un lugar donde el mundo ya no existe, sólo dos amantes a la deriva del éter de sus sueños de enamorados, ajenos a la realidad de la vida que les sobrevendría más adelante; Por último se puede apreciar en las dos imágenes la melancolía que se extrae de los rostros de los dos hombres retratados, casi como anticiparan en el fondo de su alma que este abandono se iba a producir.



*De grandes amores y novias del viento*  
Acrílico sobre papel, 100x70 cm.  
2015

#### 4.4.3 “Knocking on Heaven Door”

Esta obra resalta por su crítica social, al retratar una realidad tan actual como los efectos del paro, representando a unos personajes patéticos haciendo cola para entrar en la oficina de empleo. Existen varios puntos en la imagen que llaman la atención por su extravagancia: En primer lugar el más evidente es el letrero que se encuentra encima de la puerta de la oficina, que ha sido sustituido por una interpretación de un cuadro de Mondrian, el otro punto que llama nuestra atención es la composición de color tan viva que se encuentra únicamente en las vestimentas de las personas que esperan abajo, parece imitar el esquema del cuadro.

En esta obra, se ha efectuado inicialmente una grisalla, para posteriormente añadirle por medio de veladuras el resto de colores de manera selectiva, para potenciar a las figuras y añadirles dramatismo, dejando a la calle donde se encuentran en una gama de grises difuminados.

Observamos que los personajes se han pintado con sus rostros tensos, agrios, deformados, como si los estragos de la pobreza o la pena hubieran constreñido su cara. Apreciamos personas de todas las edades y condiciones, que ahora comparten una situación común, la desgracia de haber perdido su trabajo y con él, sus ingresos y esperanza, que sólo en este lugar deberían poder encontrar.

Esta obra es autobiográfica, el personaje central es un autorretrato, ya que en el momento de ingresar en la facultad de Bellas Artes se encontraba en situación de paro. Ya que esta situación le llevó a los estudios de esta carrera. Otro significado más negativo puede ser reconocer el resultado de estudiar artes actualmente, que parece llevarte inevitablemente al desempleo.

Decía Mondrian que entre sus pinturas, en las que plasmaba estos cuadrados de colores y líneas se podía ver gracias a su simplicidad, la estructura interna de todas las cosas, del mismísimo universo... Otros coetáneos del artista veían en ellos los esquemas de las modernas ciudades. De cualquier modo, si se mira desde la perspectiva más aséptica lo que literalmente se muestra en esta imagen es a unas personas entrando dentro de, ya sea un cuadro, ya sea a un sistema que no les reconoce como ciudadanos útiles y que obedece seguramente a un esquema que a la fuerza, han de desconocer invariablemente, porque ahora están fuera de él.



*"Knocking on Heaven Door"*  
Acrílico sobre lienzo, 100 x 121 cm.  
2015

#### **4.4.4 Retrato de familia**

Es de las obras más diferente de todo el proyecto, la intención fue plasmar un conjunto de figuras y la interacción entre ellas, que tuvieran tonos, colores, texturas, tratamientos y escalas diferentes, con la intención de potenciar entre ellas sus diferencias.

Queremos evidenciar los mundos tan diferentes en los que se encuentran las almas de cada personaje, que pese a compartir retrato, son únicas y no tienen nada en común entre ellas. De este modo se plasma a cada figura con sus colores, intentado que se encuentren lo más alejados en cuanto a tonos los unos de los otros.

En general todos ellos parecen bien vestidos y posando para ser debidamente retratados, el ambiente de esta habitación no deja de ser siniestro, un verde oscurecido le da un aspecto enfermizo y claustrofóbico, como único punto de fuga la puerta que no da alivio al conjunto, sólo da paso a la oscuridad.

No sabemos si son una familia, aunque parecen serlo, sobre todo por la presencia de un niño que dota a la imagen de un aspecto familiar, si esta apreciación es correcta, el resto de los componentes pueden ser el resto de integrantes de esta unidad familiar, aunque no hay ningún argumento que evidencie este hecho.

No hay ningún rasgo de familiaridad, ya que lo que se resalta en cada una de las personas la diferencia. Quizás esta sea la crítica de la obra, en la que se plantean algunos interrogantes sobre la identidad de cada persona y en como encajan estas en grupos socialmente tan establecidos, como puede ser la unidad familiar. ¿Es obligatorio que en una familia cada hijo sea igual que sus padres? ¿Es necesario que la igualdad se perpetúe siempre, que las parejas tengan el mismo pensamiento en todo o el mismo color de piel, perpetuando así la segregación eternamente?

Esta obra es por lo tanto, un canto a la diferencia, a la necesidad personal de plasmar personas que representen este eclecticismo que buscamos en todas mis obras, no sólo por medio de masas de color diferentes, sino tratando de plasmar estos pensamientos, sentimientos y estados de ánimo diferentes mediante estas formas y colores para favorecer el contraste entre ellos.





*Retrato de familia*  
Acrílico, sobre papel 100 x 70 cm.  
2015.

## 5. CONCLUSIONES

Hemos hablado de los objetivos que tenía en un principio este proyecto. Mediante los numerosos ejercicios que hemos llevado a cabo, los tres puntos clave se han desarrollado de maneras diferentes, incidiendo ya sea en uno de ellos u otro según las necesidades de cada pieza. El estudio del color que nos fijábamos en un comienzo se ha efectuado sin duda, creando con él piezas donde este factor tiene un valor dominante sobre el resto de componentes de la obra. También el estudio del retrato se ha efectuado en diferentes y variadas formas, creando un número de obras suficiente para observar cómo el color afecta dentro de este género, ya sea como factor de análisis de la personalidad, o como pieza clave en la composición de planos o factor diferencial mientras que la inclusión de temáticas más críticas ha resultado en muchos casos el objetivo más complicado de adjuntar, ya que deriva de estudios de la sociedad y el mundo del arte que requieren un estudio muy profundo de las fuentes y la inclusión de estos datos han de estar muy meditadas y afianzadas.

En cualquier caso, finalizado este proyecto, encontramos necesario la conciencia del artista como ser que habita una sociedad y tomamos partido por aquellos que trabajar su obra con la firme intención de criticarla por medio de sus obras. Una mente despierta y crítica, creará obras con transcendencia y removerán al verlas la conciencia de sus espectadores. En nuestra opinión, el arte ha servido durante la historia como un espejo de la sociedad en la que ha vivido, por lo que encontramos más estimulante fomentar en nuestros trabajos este espíritu crítico.

***Es fatal para el arte si se ve obligado a la respetabilidad oficial y condenado a la mediocridad estéril.***

**Gustave Courbet.**

Añadir por último, que el estudio de cualquiera de estos puntos tiene unas posibilidades virtualmente ilimitadas, por lo que la amalgama de los tres nos crea un campo de trabajo increíblemente fértil donde trabajar, por lo que los objetivos de aquí en adelante son en cierto modo los mismos, llegar a la comunión de estos factores, refinarlos y encontrar un estilo propio y personal. Que hable de las problemáticas que nos rodean, en el mundo del arte y el mundo en general y que hable del color y la pintura.

## 6. BIBLIOGRAFÍA

- ALBERS, Josep. *La interacción del color*. Madrid. Ed. Alianza, 2003
- ALBERTI, Rafael. *A la pintura*. Barcelona. Ed. Seix y Barral, 1989.
- BERGER, John. *Modos de ver*. Barcelona. Ed. Gustavo Gilli, 1980.
- BERGSON, Henri. *La evolución creadora*. Madrid. Ed. Espasa Calpe, 1985.
- BONNEFOY, Yves. *Apuntes sobre el dibujo*. Tenerife. Ed. Colección Asphoder, 1999.
- CARRERE, Alberto – SABORIT, José. *Retórica de la pintura*. Madrid, Ed. Cátedra, 2000.
- CORTAZAR, Julio – ANDREA, Pat. *La puñalada. El tango de la vida*. Bruselas. Ed. Elisabeth Franck, 1984.
- FOCILLON, H. *La vida de las formas y elogio de la mano*. Madrid. Ed. Xarait, 1943.
- GOETHE, Johann Wolfgang Von. *La teoría de los colores*. Murcia. Consejo general de arquitectura técnica, 1999.
- KHALO, Frida. *El diario de Frida Khalo, un íntimo autorretrato*. Madrid. Ed. Círculo de lectores, 2001.

- MATISSE, Henri. *Escritos y opiniones sobre el arte*. Madrid. Ed. Debate, 1993.
- MUNARI, Bruno. *¿Cómo nacen los objetos? Apuntes para una metodología proyectual*. Barcelona. Ed. Gustavo Gilli, 1983.
- OCAMPO, Estela. *El infinito en una hoja de papel*. Barcelona. Ed. Icaría, 1989.
- PEREZ SANCHEZ, Alfonso. *Historia del dibujo en España, de la Edad Media a Goya*. Madrid. Ed. Cátedra, 1989.
- RACIONERO, Luís. *Textos de la estética taoísta*. Barcelona. Ed. Barral, 1980.
- RILKE, Rainer María. *Cartas a un joven Poeta*. Madrid. Ed. Alianza, 1980.
- TARTAKIEWICZ, Wladyslaw. *Historia de seis ideas. Arte, belleza, forma, creatividad, mimesis, experiencia estética*. Madrid. Ed. Tecnos, 1976.
- VOLBOUDT, Pierre. *Kandinsky. Dibujos*. Barcelona. Ed. Gustavo Gilli, 1976.
- ZAMBRANO, María. *Algunos lugares de la pintura*. Madrid. Ed. Espasa Calpe, 1991.