

RESUMEN TESIS DOCTORAL

1.- NOTA INFORMATIVA

En el presente estudio de localización Industrial, incluye unas fichas informativas, que se han elaborado diferenciando dos bloques de contenidos, descritos en los apartados 1 y 2, en los que aparece la siguiente información.

Apartado 1.

- La identificación de las empresas.
- La superficie ocupada.
- Número de empresas.
- Número de empleados
- Impacto en el medio ambiente.

Apartado 2.

- Infraestructuras. (alumbrado, agua y energía).
- Servicios urbanísticos.
- Transporte.
- Tipología. (Tipología estructural y edad de la edificación).

Nuestro estudio se basa única y exclusivamente en el apartado 1, dejando la información obtenida en el apartado 2 para futuros estudios de investigación.

2.- RESUMEN

Los factores que condicionan, a nivel Internacional, Nacional y Local las actividades industriales, no son solamente los aspectos urbanísticos sino también los políticos y económicos.

Podemos decir que:

1.- Con los Acuerdos Europeos de Libre Comercio, se eliminan básicamente el Proteccionismo económico, pilar importante en el sector Agrícola, Ganadero y Alimentación, ello trae consigo el empobrecimiento sistemático del sector poco competitivo por las explotaciones tan pequeñas que tenemos y además poco industrializadas. Es mas barato importar que producir.

El sector artesanal tan arraigado en nuestra ciudad desde tiempos inmemoriales prácticamente desaparece frente al mercado Asiático para pasar a la importación y el comercio.

Aldaia, un pueblo industrial dedicado al abanico, el tablero y el mueble, prácticamente no tiene fábricas de abanicos, alguno queda que lo hace de forma artesanal, todos los fabricantes importan y comercian productos ya elaborados. La mayor parte de ellos vendían en el Centro Histórico.

Alacuas tenía la fábrica de tableros más importante de Europa, Tableros Ferrer con una superficie aproximada de 20.000 m² y un número de trabajadores similar al del Centro Histórico o Campanar, pues ha sucumbido a la presión Asiática, es más barato comprar que fabricar.

Al sector Textil y Madera le sucede exactamente lo mismo, en un periodo de 20 años prácticamente desaparecen todas las empresas.

En el año 85, el Metal representa el 18,6%, la Alimentación el 12%, la Madera el 10,30%, el textil el 7%, prácticamente estos sectores representan el 48% de la industria y todos ellos afectados con posterioridad por el libre comercio entre áreas de libre competencia e inversión.

Ante tal situación la industria se tiene que reconvertir en una situación muy desfavorable, a ello se añadirán otros factores que le provocaran un desenlace poco deseado por todos, tanto social como económico, que será la especulación del suelo que ocupa. Esa es una de las máximas preocupaciones entre otras que tiene la Ley Sobre el Régimen del Suelo y Ordenación Urbana de 1990.

2.- La parte Política se corresponde con la Reconversión Industrial que se empieza a elaborar después de la crisis económica de 1973, pero en realidad se hace de los 80 a los 90, en la que se toman medidas económica con la finalidad de ajustar la oferta a la demanda. Hoy mismo se esta repitiendo esta situación, no hace falta entender de economía para comprenderlo.

Tiene dos vertientes que nos afectaran muy directamente y que se entienden desde lo que se nos avecinaba en cuanto al libre comercio:

1. La primera es la limitación industrial de las empresas en crisis con exigencias de reducción de producción y la aplicación de nuevos sistemas de Organización y Gestión que lleva a la reducción de plantillas y en algunos casos a la práctica desaparición de las empresas.

Esta medida afecta directamente al sector naval, metal, textil, madera y alimentación que en nuestro rango de actividades ocupan los cinco primeros lugares

El sector del metal en nuestro caso las fundiciones ubicadas en la Avenida del Puerto prácticamente desaparecen. La madera, con la prohibición de importar cierta cantidad por el Puerto de Valencia y en condiciones que supone un encarecimiento de la materia prima, lentamente va desapareciendo.

El textil pierde competitividad por el encarecimiento de la mano de obra, cuando se le estaba pidiendo lo contrario.

El sector alimentario pierde las ayudas, y ello unido a los minifundios y su escasa competitividad, lleva al lugar donde nos encontramos hoy, donde el agricultor cobra escasamente 9 céntimos de euro por un kilogramo de naranjas y el comercio lo vende a un euro. La relación es de 0,09 € frente a 1 € y seguimos ahí por el carácter familiar de las explotaciones acumulando pérdidas.

2. La segunda vertiente es la Reindustrialización, basada en la modernización tecnológica con ayudas estatales, financieras, fiscales y laborales. Aquí estamos en la misma situación que hoy. Muy poco eficaces.

Pregunta: ¿Quién le presta dinero a una empresa en crisis? ¿Que ha quedado del Puerto de Sagunto, cuantas parcelas tiene desocupadas y cuanto de eficaz ha sido la Reindustrialización?

De todo esto y con lo vivido nos queda claro que, los sectores industriales tienen que adaptarse al nuevo ciclo económico, buscando productos de mayor demanda (los tecnológicos) y sin quedarse estancados en los poco productivos (alimentación, textil...)

Con la incorporación a la Comunidad Económica Europea en 1986, se entra en el momento culminante de la reconversión industrial, y se produce en la ciudad de Valencia una reorganización constante industrial.

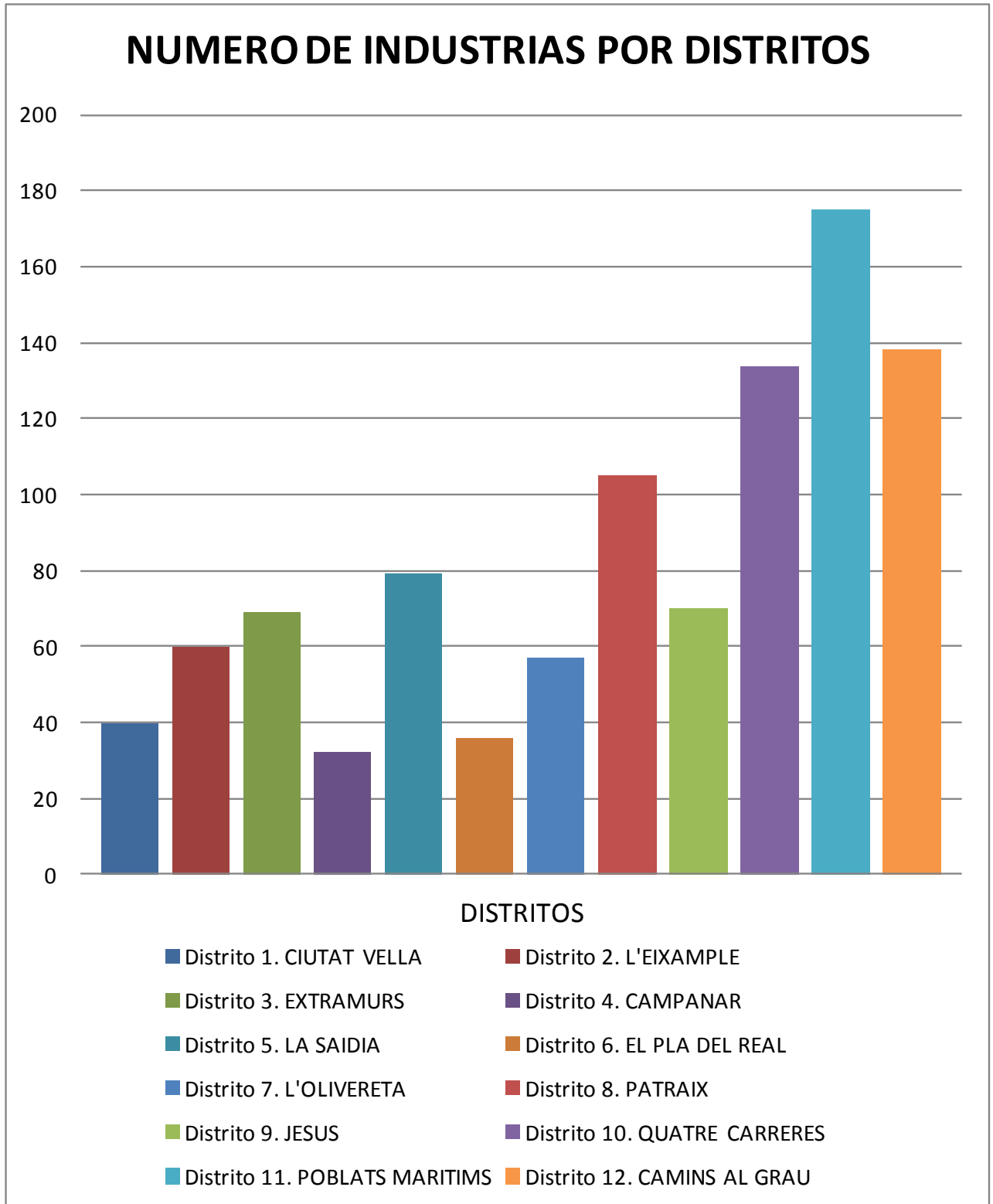
Estos aspectos nos ayudaran a poder comprender el aspecto urbanístico de las industrias, sobre todo su comportamiento y el abandono de actividades tradicionales que se ven acorraladas económica, social y urbanísticamente.

3.- El aspecto Urbanístico está ligado íntimamente al político y económico, las empresas asentadas en Valencia no desaparecen o abandonan su emplazamiento por un solo motivo, que indudablemente puede ser, sino por un cúmulo de circunstancias por las que se ven obligadas a salir de la ciudad.

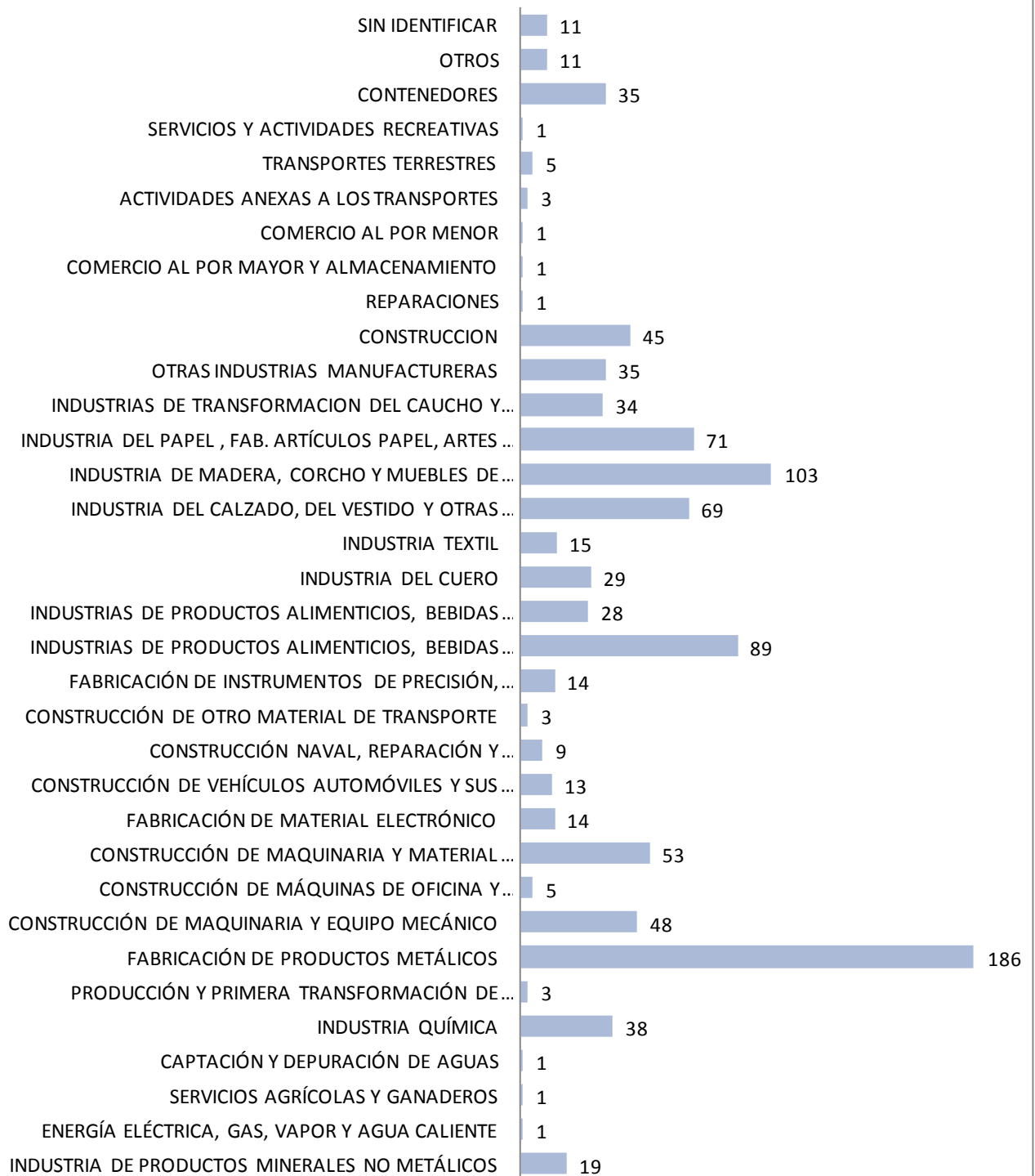
Seguidamente se muestran unos gráficos numéricos totales y de barras por distritos en los que se aprecia la Actividad Industrial en Valencia. Anteriormente los hemos visto distrito a distrito.

GRAFICOS

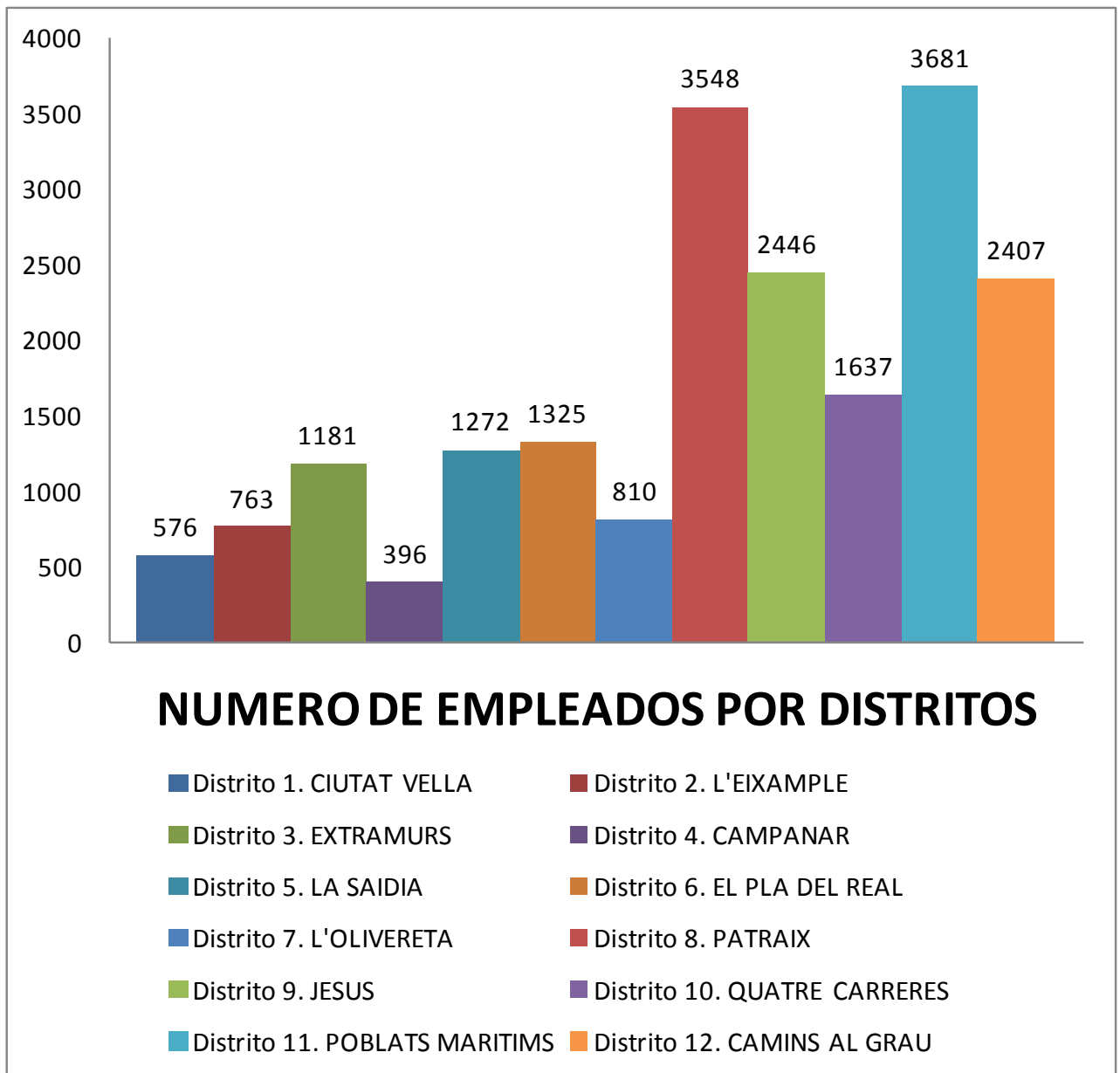
1 - INDUSTRIAS



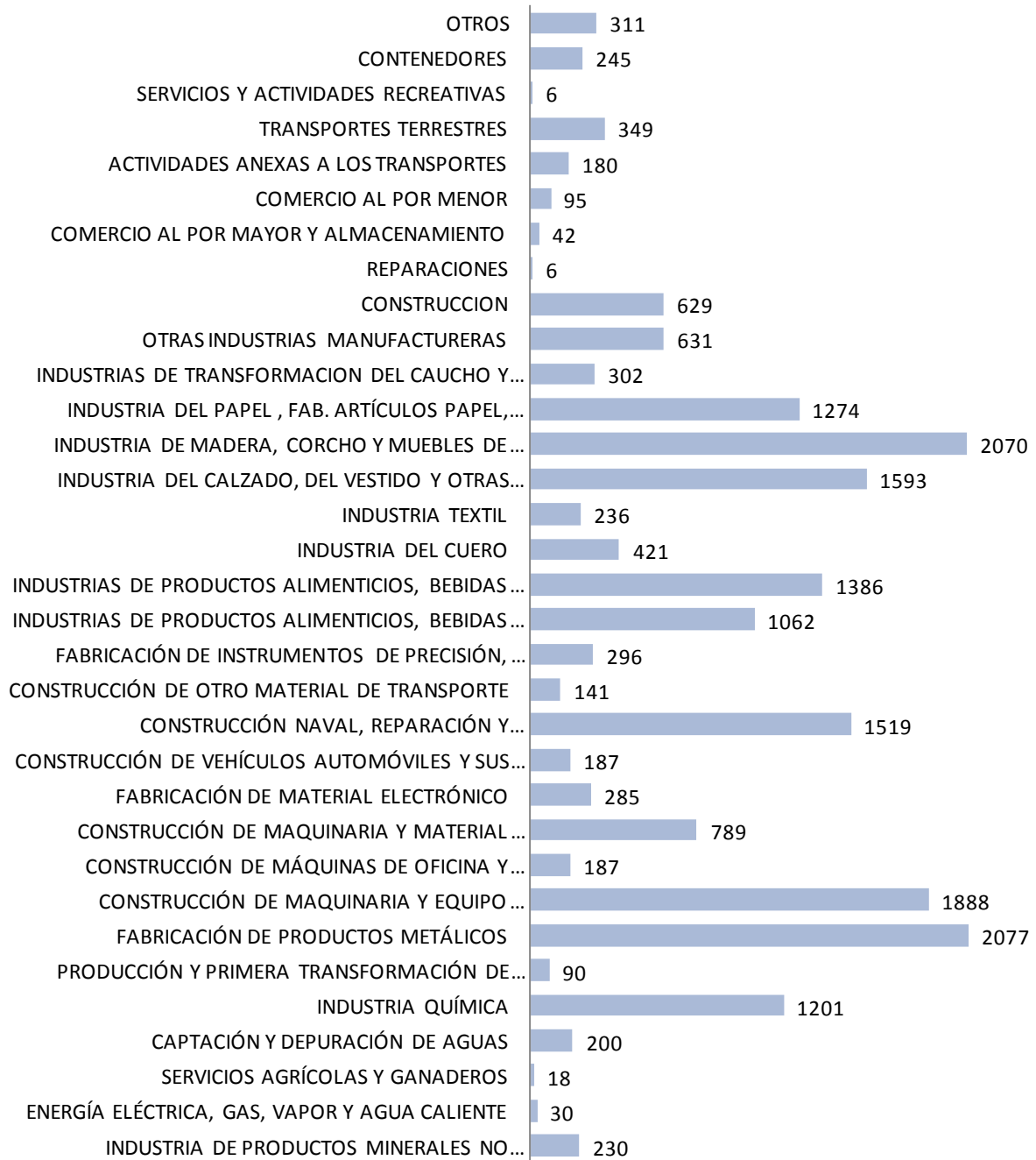
INDUSTRIAS TOTALES POR ACTIVIDAD



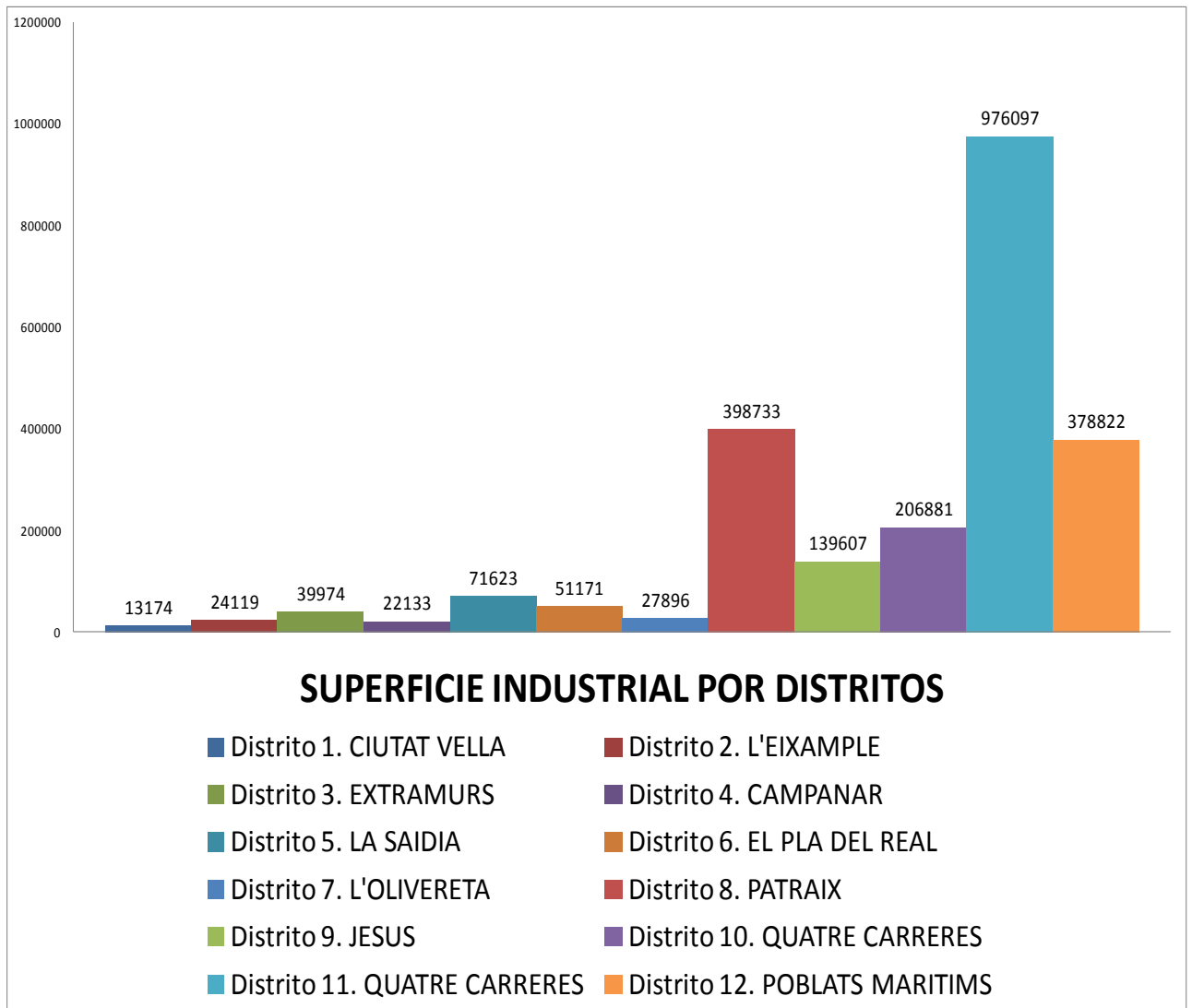
2 - EMPLEADOS



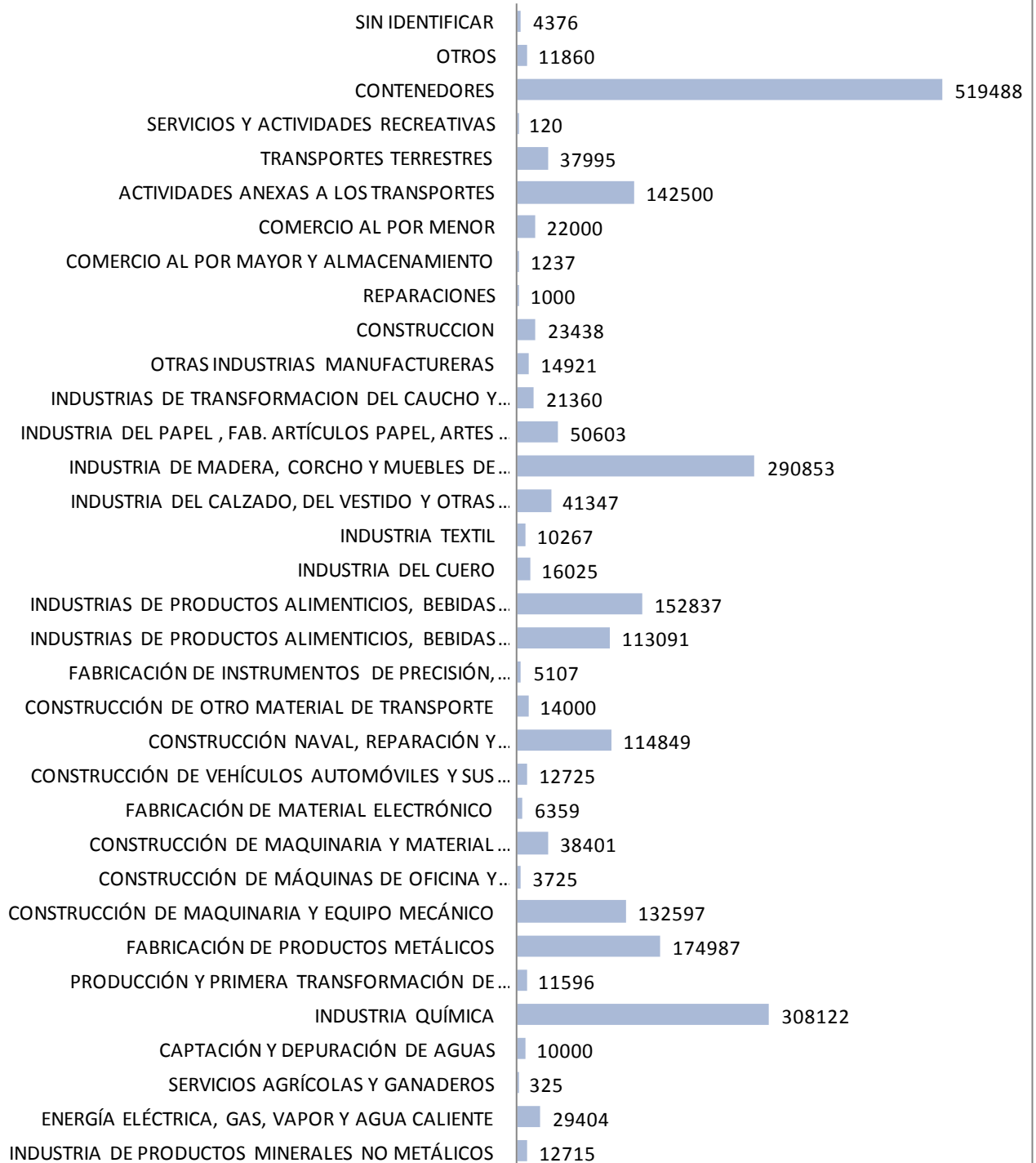
EMPLEADOS TOTALES POR ACTIVIDAD



3 - SUPERFICIE



SUPERFICIE TOTAL POR ACTIVIDAD



GRAFICOS EVOLUCION DEL 1985-2014

CUADRO DE NUMERO DE EMPRESAS, SUPERFICIE Y NUMERO DE EMPLEADOS POR ACTIVIDAD Y DISTRITOS

	Distrito 1 Ciutat Vella			Distrito 2 L'Eixample			Distrito 3 Extramurs			Distrito 4 Campanar			Distrito 5 La Saldia			Distrito 6 El Pla del Real			Distrito 7 L'Olivereta			Distrito 8 Patraix			Distrito 9 Jesús			Distrito 10 Quatre Carreres			Distrito 11 Poblat Maritims			Distrito 12 Camins al Grau																							
	E	S	E	E	S	E	E	S	E	E	S	E	E	S	E	E	S	E	E	S	E	E	S	E	E	S	E	E	S	E	E	S	E	E	S	E	E	S	E																		
	M	U	M	M	U	M	M	U	M	M	U	M	M	U	M	M	U	M	M	U	M	M	U	M	M	U	M	M	U	M	M	U	M	M	U	M	M	U	M	M	U	M															
	P	P	P	P	P	P	P	P	P	P	P	P	P	P	P	P	P	P	P	P	P	P	P	P	P	P	P	P	P	P	P	P	P	P	P	P	P	P	P	P	P	P															
	R	E	L	R	E	L	R	E	L	R	E	L	R	E	L	R	E	L	R	E	L	R	E	L	R	E	L	R	E	L	R	E	L	R	E	L	R	E	L	R	E	L	R	E	L	R	E	L									
	E	R	E	E	R	E	E	R	E	E	R	E	E	R	E	E	R	E	E	R	E	E	R	E	E	R	E	E	R	E	E	R	E	E	R	E	E	R	E	E	R	E	E	R	E	E	R	E									
	S	F	A	S	F	A	S	F	A	S	F	A	S	F	A	S	F	A	S	F	A	S	F	A	S	F	A	S	F	A	S	F	A	S	F	A	S	F	A	S	F	A	S	F	A	S	F	A	S	F	A	S	F	A	S	F	A
	A	I	D	A	I	D	A	I	D	A	I	D	A	I	D	A	I	D	A	I	D	A	I	D	A	I	D	A	I	D	A	I	D	A	I	D	A	I	D	A	I	D	A	I	D	A	I	D	A	I	D	A	I	D			
	S	C	O	S	C	O	S	C	O	S	C	O	S	C	O	S	C	O	S	C	O	S	C	O	S	C	O	S	C	O	S	C	O	S	C	O	S	C	O	S	C	O	S	C	O	S	C	O	S	C	O	S	C	O	S	C	O
	I	S		I	S		I	S		I	S		I	S		I	S		I	S		I	S		I	S		I	S		I	S		I	S		I	S		I	S		I	S		I	S		I	S		I	S		I	S	
	E			E			E			E			E			E			E			E			E			E			E			E			E			E			E			E			E								
INDUSTRIA DE PRODUCTOS MINERALES NO METÁLICOS	1	80	8				4	2620	79	1	1295	23	3	620	19	1	1200	2				4	2520	25	2	2650	38	2	1030	32	1	700	4							1	29404	30															
ENERGÍA ELÉCTRICA, GAS, VAPOR Y AGUA CALIENTE																																																									
SERVICIOS AGRÍCOLAS Y GANADEROS				1	325	18																																																			
CAPTACIÓN Y DEPURACIÓN DE AGUAS																			1	10000	200																																				
INDUSTRIA QUÍMICA	2	280	16	3	3325	74	4	4070	42							4	546	101	1	474	8	8	53999	462				3	14500	62	3	8550	66	10	222378	370																					
PRODUCCIÓN Y PRIMERA TRANSFORMACIÓN DE METALES																			1	8000	60				1	2496	6							1	1100	24																					
FABRICACIÓN DE PRODUCTOS METÁLICOS	3	1960	60	8	2770	51	14	5294	184	5	5100	65	14	6032	99	5	1510	19	8	2055	50	18	89480	432	12	3433	90	28	21710	254	36	12613	289	35	23030	484																					
CONSTRUCCIÓN DE MAQUINARIA Y EQUIPO MECÁNICO				1	400	4	2	859	18				7	11895	229	1	70	6	1	200	1	5	6845	84	6	67900	1114	14	14673	239	6	25285	133	5	4470	60																					
CONSTRUCCIÓN DE MÁQUINAS DE OFICINA Y ORDENADORES	1	208	6	1	250	32										2	2240	109	1	1027	40																																				
CONSTRUCCIÓN DE MAQUINARIA Y MATERIAL ELÉCTRICO	2	800	17	6	1326	67	6	2690	59				7	2280	157	3	430	78	2	686	65	4	17410	49	4	2310	56	4	1197	28	4	2013	47	11	7259	166																					
FABRICACIÓN DE MATERIAL ELECTRÓNICO	1	545	42							2	530	24	1	200	12				1	150	6	2	1160	74	1	240	53				2	324	9	4	3210	65																					
CONSTRUCCIÓN DE VEHÍCULOS AUTOMÓVILES Y SUS PIEZAS DE REPUESTO																1	300	9				1	3200	70				2	2650	20	5	4120	65	4	2455	23																					
CONSTRUCCIÓN NAVAL, REPARACIÓN Y MANTENIMIENTO DE BUQUES																															9	114849	1519																								
CONSTRUCCIÓN DE OTRO MATERIAL DE TRANSPORTE													1	12200	123													1	600	8				1	1200	10																					
FABRICACIÓN DE INSTRUMENTOS DE PRECISIÓN, ÓPTICA Y SIMILARES	4	398	60	2	600	33	2	790	60	1	1500	19							2	491	45							2	328	25				1	1000	54																					
INDUSTRIAS DE PRODUCTOS ALIMENTICIOS, BEBIDAS Y TABACOS	3	480	21	12	2891	105	3	770	42	5	1067	22	8	4642	101	4	545	28	10	6590	54	4	30901	347	3	6550	58	12	4250	63	16	53007	183	9	1398	38																					
INDUSTRIAS DE PRODUCTOS ALIMENTICIOS, BEBIDAS Y TABACOS	1	425	3	1	349	6							2	1150	5	1	23520	555	1	839	12	5	24100	110	2	33600	318	1	160	4	6	9416	112	8	59278	261																					
INDUSTRIA DEL CUERO				2	560	21	2	435	42	6	6176	104	5	4252	72	1	200	5	1	240	6	2	724	16	2	568	26	5	1530	67				3	1340	62																					
INDUSTRIA TEXTIL	1	300	12										3	1250	40				1	860	34	1	3950	7	3	1374	81				4	733	40	2	1800	22																					
INDUSTRIA DEL CALZADO, DEL VESTIDO Y OTRAS CONFECCIONES TEXTILES	7	3708	149	3	950	44	6	2568	102	2	1445	35	3	730	38	3	1140	42	11	6448	153	11	11143	185	8	3147	182	2	1800	51	6	1619	147	7	6649	465																					
INDUSTRIA DE MADERA, CORCHO Y MUEBLES DE MADERA	2	1060	30	2	2190	28	5	6414	160	5	3570	25	9	13192	87	4	12300	123	1	800	23	14	79831	720	13	13630	175	18	50853	454	19	102085	178	11	4928	67																					
INDUSTRIA DEL PAPEL, FAB. ARTÍCULOS PAPEL, ARTES GRAFICAS Y EDICION	6	1830	73	12	4616	135	13	10087	177				1	1400	90				7	2251	179	8	7810	252	5	1280	115	9	3285	105	4	16851	116	6	1193	32																					
INDUSTRIAS DE TRANSFORMACION DEL CAUCHO Y MATERIAS PLÁSTICAS				1	230	10	1	180	10	1	70	3	1	120	8				2	1200	39	4	8190	68	1	530	13	13	8256	95	4	984	9	6	1600	47																					
OTRAS INDUSTRIAS MANUFACTURERAS	3	780	41	1	550	58	5	2910	182	3	1180	68	1	200	16				4	1865	46	4	3124	103	4	1010	45	2	1720	24	3	542	11	5	1040	37																					
CONSTRUCCION	3	320	38	3	1550	35	2	287	24	1	200	8	6	4770	101	1	1000	6	3	1720	49	6	5746	149	4	1385	82	5	840	48	4	3630	16	7	1990	73																					
REPARACIONES																1	1000	6																																							
COMERCIO AL POR MAYOR Y ALMACENAMIENTO				1	1237	42																																																			
COMERCIO AL POR MENOR																						1	22000	95																																	
ACTIVIDADES ANEXAS A LOS TRANSPORTES																												2	44000		1	98500	180																								
TRANSPORTES TERRESTRES																						1	8600	40							3	27295	292	1	2100	17																					
SERVICIOS Y ACTIVIDADES RECREATIVAS																															1	120	6																								
CONTENEDORES																												1	28000		34	491488	245																								
OTROS													7	6690	75	4	5170	236																																							
SIN IDENTIFICAR																																																									

Como resumen podemos afirmar que la Ciudad de Valencia no es un área fuertemente Industrializada, tan solo cuenta con un 2,5% de su población empleada en la Industria, pero se muestra muy dinámica adaptándose a los continuos Ciclos Económicos, ello se contrapone a siglos anteriores donde fue una ciudad industrial de primer orden.

Igualmente podemos indicar que se ha diseminado por la periferia, todo ello en beneficio de la Ciudad.

En los últimos cuarenta años:

- Los núcleos de población al Sur como son Alfafar, Benetuser, Sedavi, Catarroja, Albal y Beniparrell se especializaron en la madera y derivados dando lugar a una Industria totalmente consolidada a lo largo del Cami Reial.

- Los núcleos situados al Oeste como son Aldaia, Alacuas, Xirivella y Torrent tienen una industria más diversa pero también domina la madera, cerámica, maquinaria y alimentación, concentrado en diversos polígonos industriales.

- Los núcleos situados al Noroeste como son Mislata, Quart de Poblet, Paterna y Ribarroja tienen una industria más extensa y diversa, en los que conviven multitud de actividades, quizás es la mejor comunicada y la más potente situada a lo largo de la A3 CV 30 A 7 CV 35.

El continuo trasiego de industrias deslocalizadas ha dado lugar a multitud de espacios nuevos tanto viales (Prolongación de la Alameda con las Chimeneas de la antigua Alcoholera) como edificios que en la actualidad tienen otro uso (Tabacalera, Cross, Naves Portuarias, Antiguos almacenes en la Avenida del Puerto).

Esto ha sido repetitivo a lo largo de la historia, sirva como ejemplo los edificios de Tabacalera.

El Plan General del 88 en sus previsiones y ordenanzas industriales, ya contemplaba el aprovechamiento de determinados edificios industriales.

Un caso singular e histórico por su evolución es el de Tabacalera en la actualidad Palacio de Justicia, luego ocupó el Palacio de la Industria de la Exposición y pasó a ser Tabacalera y recientemente se ha transformado para acoger la nueva sede del Ayuntamiento.

El impacto ambiental ha ido disminuyendo con el paso del tiempo, por la continua descentralización industrial. Únicamente podríamos resaltar la permisividad que se tiene con el ruido en los pequeños talleres, pero esto es una cuestión generalizada que afecta igualmente al tráfico y locales de ocio.

Quizás lo que más se echa en falta, es una política coherente de apoyo industrial, que al final nos proporcione empleo y nos identifique. Esto sería una Reindustrialización ordenada y coherente, con apoyos a los sectores industriales en los que siempre hemos sido punteros e innovadores y que en muchos de ellos, hemos perdido los oficios y a los no sujetos a los ciclos económicos como son la alimentación que subsiste a duras penas y aquellos innovadores con una fuerte carga de investigación, con ayudas estatales, fiscales, laborales y financieras que tanto necesita la industria, para sobrevivir a los ciclos económicos.