



UNIVERSITAT  
POLITÈCNICA  
DE VALÈNCIA



ESCUELA TÉCNICA  
SUPERIOR DE  
ARQUITECTURA

# ANEXO 1. Parte II

## CATÁLOGO DE TRACERÍAS DEL GÓTICO VALENCIANO

Grado en Fundamentos de la Arquitectura

Universidad Politécnica de Valencia

Trabajo Final Grado

Alumna: Martorell Galdón, Carla

Tutor: Iborra Bernad, Federico

Curso: 2015-2016

# ÍNDICE

## PARTE I

- 1\_La Catedral de Valencia.
- 2\_La Basílica Menor del Salvador de Burriana.
- 3\_La Iglesia de Santa María de Morella.
- 4\_El ayuntamiento de Morella.
- 5\_El Monasterio de Santa María de Benifassá.

## PARTE II

- 6\_La Iglesia de San Juan del Hospital.
- 7\_La Iglesia Arciprestal de Santa María de Sagunto.
- 8\_La Iglesia Arciprestal de Sant Mateu.
- 9\_El Real Monasterio de Santo Domingo de Valencia.
- 10\_La Lonja de Valencia.

## 6. IGLESIA DE SAN JUAN DEL HOSPITAL VALENCIA

## ELEMENTO 1

### EDIFICIO

Iglesia San Juan del Hospital ( VALENCIA )

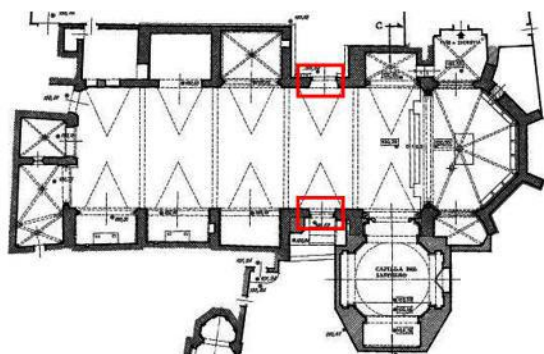
### TIPOLOGÍA

Ventana.

### FOTOGRAFÍAS



### SITUACIÓN



### CRONOLOGÍA

Siglo XIV.

### AUTOR

Desconocido.

### CERRAMIENTO DEL VANO

Alabastro.

### OBSERVACIONES

Tras un análisis exhaustivo se puede determinar que en el siglo XIII el templo empezó a construirse en dos fases, la primera en la que se levantó la cabecera y la segunda que se correspondería con el vano comprendido entre el segundo y el tercer arco en el que se sitúan las puertas románicas y el acceso a la cubierta. Posteriormente se finalizó en el siglo XIV (García Valldecabres, 2011).

Concretamente en estas tracerías aparecen elementos del siglo XIV, como el triángulo curvo, a pesar de que este tramo fue construido en la segunda fase del siglo XIII. El lugar que hoy ocupan las tracerías estaba rematado por una Cruz llana de madera, símbolo de la orden de San Juan de Dios.



## EDIFICIO

Iglesia San Juan del Hospital ( VALENCIA )

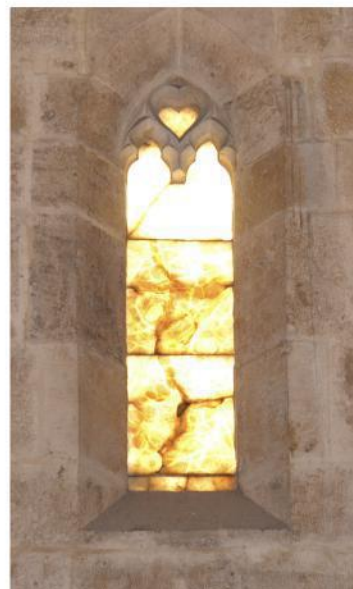
## TIPOLOGÍA

Ventana.

## FOTOGRAFÍAS



Elemento 2



Elemento 3



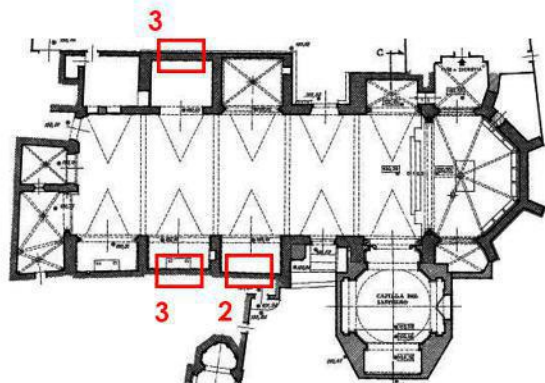
## SITUACIÓN

## CRONOLOGÍA

Siglo XIV.

## AUTOR

Desconocido.



## CERRAMIENTO DEL VANO

Alabastro.

## OBSERVACIONES

Tras un análisis exhaustivo se puede determinar que en el siglo XIII el templo empezó a construirse en dos fases, la primera en la que se levantó la cabecera y la segunda que se correspondería con el vano comprendido entre el segundo y el tercer arco en el que se sitúan las puertas románicas y el acceso a la cubierta. Posteriormente se finalizó en el siglo XIV (García Valldecabres, 2011).

Esta tipología de ventanas recuerdan a las del monasterio de Santa María de Benifassá y a las que posteriormente construiría Francesc Baldomar en la Capilla Real del Real Convento de Santo Domingo de Valencia, aunque estas son de mayor simplicidad y menor tamaño.

## ELEMENTO 4

## EDIFICIO

Iglesia San Juan del Hospital ( VALENCIA )

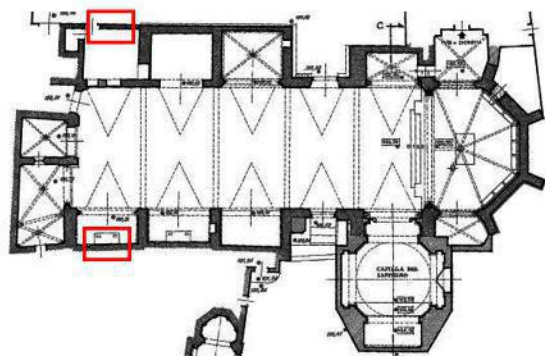
## TIPOLOGÍA

Ventana.

## FOTOGRAFÍAS



## SITUACIÓN



## CRONOLOGÍA

Siglo XIV.

## AUTOR

Desconocido.

## CERRAMIENTO DEL VANO

Alabastro.

## OBSERVACIONES

Tras un análisis exhaustivo se puede determinar que en el siglo XIII el templo empezó a construirse en dos fases, la primera en la que se levantó la cabecera y la segunda que se correspondería con el vano comprendido entre el segundo y el tercer arco en el que se sitúan las puertas románicas y el acceso a la cubierta. Posteriormente se finalizó en el siglo XIV (García Valldecabres, 2011).

Observando esta ventana se puede comprobar su simplicidad geométrica, ya que compositivamente es una figura cuatrilobulada inscrita en una circunferencia.



## ELEMENTO 5

### EDIFICIO

Iglesia San Juan del Hospital ( VALENCIA )

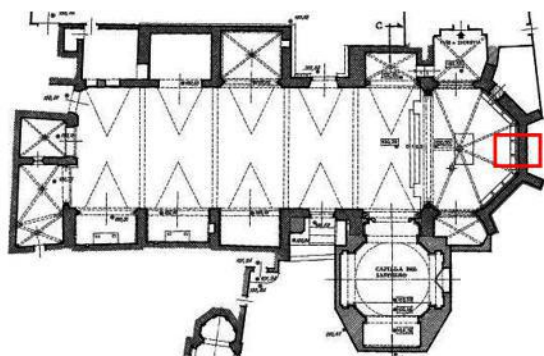
### TIPOLOGÍA

Ventana.

### FOTOGRAFÍAS



### SITUACIÓN



### CRONOLOGÍA

Siglo XIII, primera fase, en la que se construyó la cabecera.

### AUTOR

Desconocido.

### CERRAMIENTO DEL VANO

Alabastro.

### OBSERVACIONES

Tras un análisis exhaustivo se puede determinar que en el siglo XIII el templo empezó a construirse en dos fases, la primera en la que se levantó la cabecera y la segunda que se correspondería con el vano comprendido entre el segundo y el tercer arco en el que se sitúan las puertas románicas y el acceso a la cubierta. Posteriormente se finalizó en el siglo XIV (García Valldecabres, 2011).

Esta tracería se alza imponente con el emblema de la orden de San Juan de Dios, el símbolo de la Cruz Ilana.

## ELEMENTO 6

## EDIFICIO

Iglesia San Juan del Hospital ( VALENCIA )

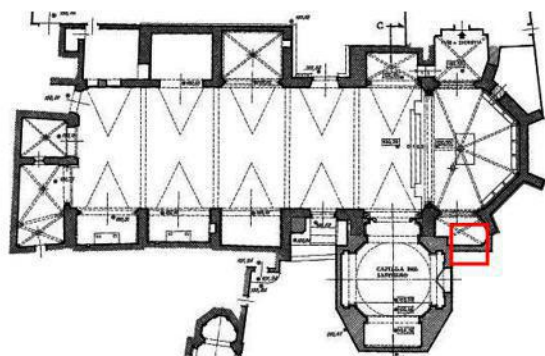
## TIPOLOGÍA

Ventana.

## FOTOGRAFÍAS



## SITUACIÓN



## CRONOLOGÍA

Siglo XIV.

## AUTOR

Desconocido.

## CERRAMIENTO DEL VANO

Alabastro.

## OBSERVACIONES

Tras un análisis exhaustivo se puede determinar que en el siglo XIII el templo empezó a construirse en dos fases, la primera en la que se levantó la cabecera y la segunda que se correspondería con el vano comprendido entre el segundo y el tercer arco en el que se sitúan las puertas románicas y el acceso a la cubierta. Posteriormente se finalizó en el siglo XIV (García Valldecabres, 2011).

Concretamente en estas tracerías aparecen elementos del siglo XIV, como el triángulo curvo, a pesar de que la construcción de la cabecera es de la primera fase del siglo XIII.



## 7. IGLESIA DE SANTA MARÍA SAGUNTO

## ELEMENTO 1

## EDIFICIO

Iglesia Arciprestal de Santa María ( SAGUNTO )

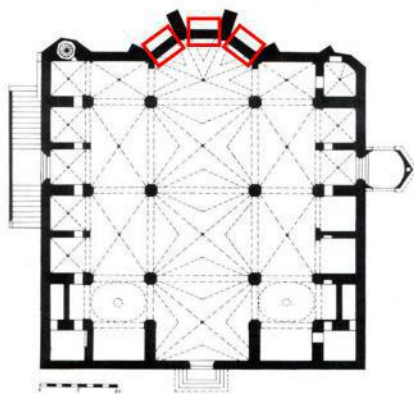
## TIPOLOGÍA

Ventana

## FOTOGRAFÍAS



## SITUACIÓN



## CRONOLOGÍA

Siglo XIV.

## AUTOR

Desconocido.

## CERRAMIENTO DEL VANO

Alabastro.

## OBSERVACIONES

Las tracerías de los alargados ventanales del muro testero muestran pentágonos, hexágonos y octógonos estrellados, que hacen pensar en los desarrollos geométricos de John Bradwarvine, matemático inglés de la época.

Estas recuerdan a la estrella de David de la catedral de Valencia, del siglo XIV. No obstante, por su buen estado de conservación se nota que han sido restauradas.

## ELEMENTO 2

## EDIFICIO

Iglesia Arciprestal de Santa María ( SAGUNTO )

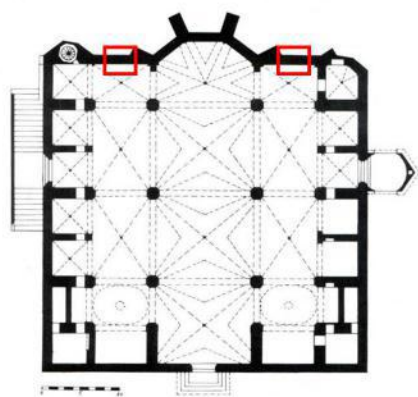
## TIPOLOGÍA

Ventana

## FOTOGRAFÍAS



## SITUACIÓN



## CRONOLOGÍA

Siglo XIV, pero restauradas.

## AUTOR

Desconocido.

## CERRAMIENTO DEL VANO

Alabastro.

## OBSERVACIONES

Las tracerías de los alargados ventanales del muro testero muestran pentágonos, hexágonos y octógonos estrellados, que hacen pensar en los desarrollos geométricos de John Bradwarvine, matemático inglés de la época.

Estas recuerdan a la estrella de David de la catedral de Valencia, del siglo XIV. No obstante, por su buen estado de conservación y por la diferencia de material empleado para su construcción se nota que han sido restauradas.

Es remarcable la vista incompleta que se tiene de estas dos ventanas desde el interior de la iglesia debido al revestimiento de épocas posteriores que las cubren parcialmente.



## ELEMENTO 3

### EDIFICIO

Iglesia Arciprestal de Santa María ( SAGUNTO )

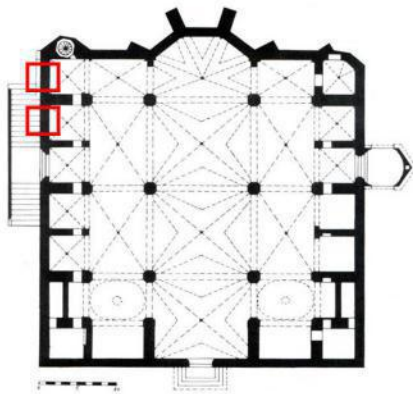
### TIPOLOGÍA

Ventana

### FOTOGRAFÍAS



### SITUACIÓN



### CRONOLOGÍA

Siglo XIV.

### AUTOR

Desconocido.

### CERRAMIENTO DEL VANO

Alabastro.

### OBSERVACIONES

Esta ventana es mucho más simple y austera que las de la cabecera, ya que se construyó con anterioridad y el lugar que ocupa en el templo no es tan relevante.

## ELEMENTO 4

## EDIFICIO

Iglesia Arciprestal de Santa María ( SAGUNTO )

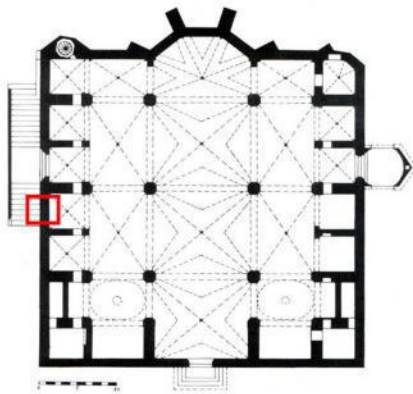
## TIPOLOGÍA

Ventana

## FOTOGRAFÍAS



## SITUACIÓN



## CRONOLOGÍA

Siglo XIV.

## AUTOR

Desconocido.

## CERRAMIENTO DEL VANO

Alabastro.

## OBSERVACIONES

Siendo esta ventana mucho más simple y austera que las de la cabecera, ya que se construyó con anterioridad y el lugar que ocupa en el templo no es tan relevante, al hacer zoom en ella se descubre el elemento polilobulado que nos remite a la portada de los Apóstoles de la catedral de Valencia, del siglo XIV.

## 8. IGLESIA ARCIPRESTAL SANT MATEU



## ELEMENTO 1

### EDIFICIO

Iglesia Arciprestal de Santa María ( SANT MATEU )

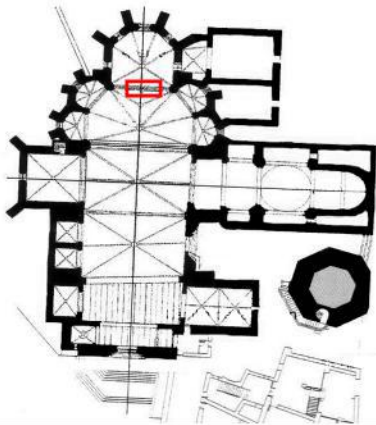
### TIPOLOGÍA

Ventana.

### FOTOGRAFÍAS



### SITUACIÓN



### CRONOLOGÍA

Siglo XIV.

### AUTOR

Domingo Prunyonosa.

### CERRAMIENTO DEL VANO

Vidriera.

### OBSERVACIONES

El rosetón es idéntico al rosetón de la Iglesia de Santa María de Morella a uno de los rosetones que aparece en la Iglesia de Santa María de Morella, lo que lleva a pensar en el mismo maestro de obras trabajando en los dos templos..

## ELEMENTO 2

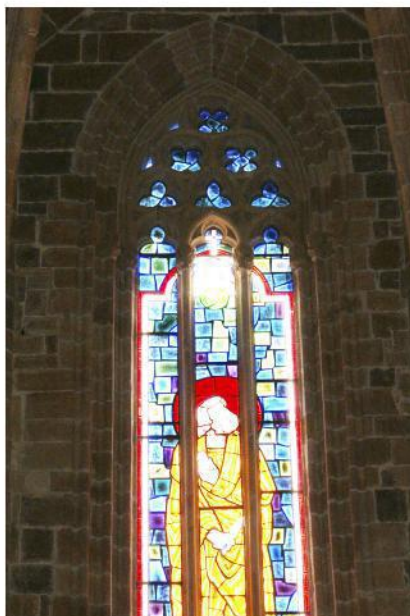
### EDIFICIO

Iglesia Arciprestal de Santa María ( SANT MATEU )

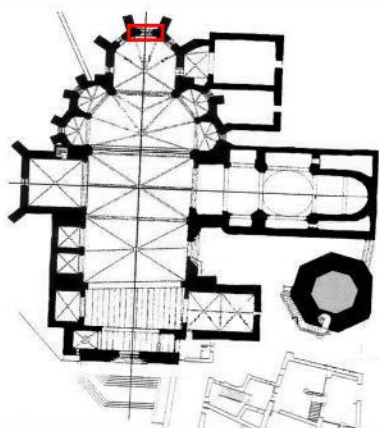
### TIPOLOGÍA

Ventana.

### FOTOGRAFÍAS



### SITUACIÓN



### CRONOLOGÍA

Siglo XIV.

### AUTOR

Domingo Prunyorosa y Bernat Dalguaire.

### CERRAMIENTO DEL VANO

Vidriera.

### OBSERVACIONES

Las tracerías las ventanas alargadas de la iglesia remiten al siglo XIV debido a la presencia del triángulo curvo, que se combina de formas variadas obteniendo así diferentes composiciones.

La limpieza e integridad de las tracerías lleva al pensamiento de que han sido restauradas no hace mucho.

Concretamente esta recuerda a una de las que aparece en la cabecera de la Iglesia de Santa María de Morella, que no se puede ver desde el interior debido al ornamento barroco del altar.



## ELEMENTO 3

## EDIFICIO

Iglesia Arciprestal de Santa María ( SANT MATEU )

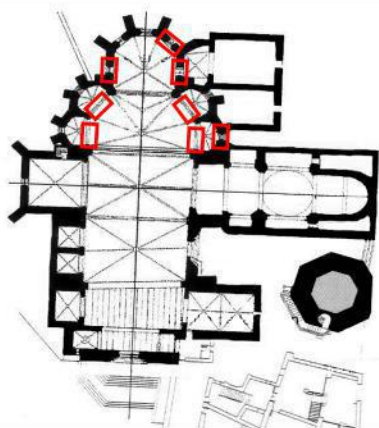
## TIPOLOGÍA

Ventana.

## FOTOGRAFÍAS



## SITUACIÓN



## CRONOLOGÍA

Siglo XIV.

## AUTOR

Domingo Prunyorosa y Bernat Dalguaire.

## CERRAMIENTO DEL VANO

Vidriera.

## OBSERVACIONES

Las tracerías las ventanas alargadas de la iglesia remiten al siglo XIV debido a la presencia del triángulo curvo, que se combina de formas variadas obteniendo así diferentes composiciones.

La limpieza e integridad de las tracerías lleva al pensamiento de que han sido restauradas no hace mucho.



## ELEMENTOS 4 Y 5

### EDIFICIO

Iglesia Arciprestal de Santa María ( SANT MATEU )

### TIPOLOGÍA

Ventana.

### FOTOGRAFÍAS



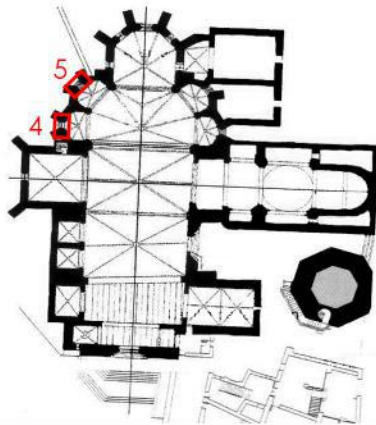
Elemento 4



Elemento 5



### SITUACIÓN



### CRONOLOGÍA

Siglo XIV.

### AUTOR

Domingo Prunyorosa y Bernat Dalguaire.

### CERRAMIENTO DEL VANO

Vidriera.

### OBSERVACIONES

Las tracerías las ventanas alargadas de la iglesia remiten al siglo XIV debido a la presencia del triángulo curvo, que se combina de formas variadas obteniendo así diferentes composiciones.

## ELEMENTO 6

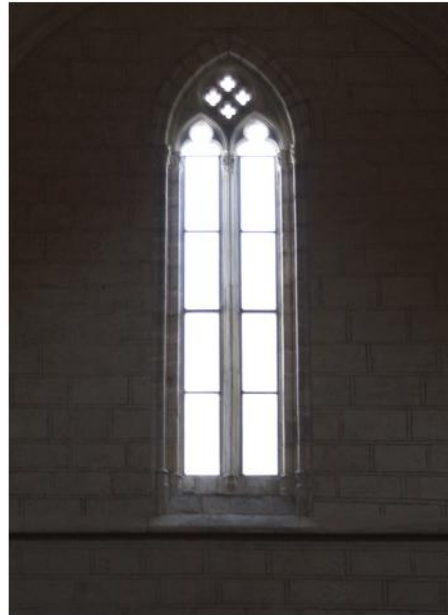
## EDIFICIO

Iglesia Arciprestal de Santa María ( SANT MATEU )

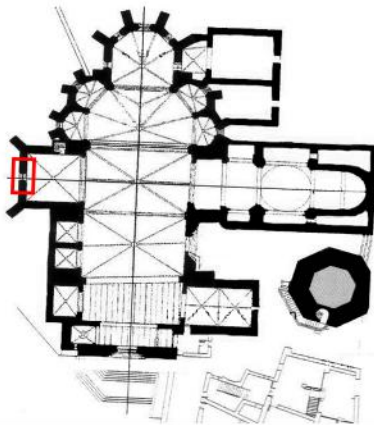
## TIPOLOGÍA

Ventana.

## FOTOGRAFÍAS



## SITUACIÓN



## CRONOLOGÍA

Siglo XIV.

## AUTOR

Domingo Prunyorosa y Bernat Dalguaire.

## CERRAMIENTO DEL VANO

Vidrio.

## OBSERVACIONES

Las tracerías las ventanas alargadas de la iglesia remiten al siglo XIV debido a la presencia del triángulo curvo, que se combina de formas variadas obteniendo así diferentes composiciones.

## ELEMENTO 7

## EDIFICIO

Iglesia Arciprestal de Santa María ( SANT MATEU )

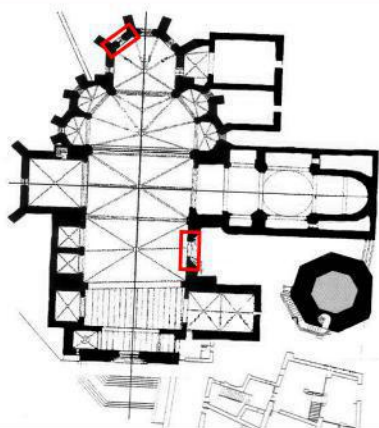
## TIPOLOGÍA

Ventana.

## FOTOGRAFÍAS



## SITUACIÓN



## CRONOLOGÍA

Siglo XIV.

## AUTOR

Domingo Prunyorosa y Bernat Dalguaire.

## CERRAMIENTO DEL VANO

Vidriera.

## OBSERVACIONES

Las tracerías las ventanas alargadas de la iglesia remiten al siglo XIV debido a la presencia del triángulo curvo, que se combina de formas variadas obteniendo así diferentes composiciones.

La limpieza e integridad de las tracerías lleva al pensamiento de que han sido restauradas no hace mucho.



## 9. REAL CONVENTO DE STO DOMINGO

### VALENCIA

## ELEMENTO 1

### EDIFICIO

Real Convento de Santo Domingo ( VALENCIA )

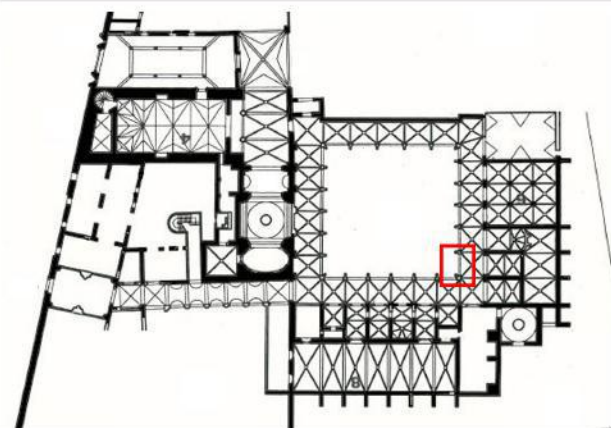
### TIPOLOGÍA

Tracería gótica decorativa.

### FOTOGRAFÍAS



### SITUACIÓN



### CRONOLOGÍA

Finales del siglo XIV o principios del siglo XV.

### AUTOR

Desconocido, pero se sabe que el claustro fue construido por iniciativa de Pedro Boil.

### CERRAMIENTO DEL VANO

No procede

### OBSERVACIONES

El claustro actual es de finales del siglo XIV, ya que existen documentadas capillas en construcción en 1382 y 1389. En cuanto a las tracerías, probablemente lo que debió suceder es un cambio de maestro, introduciendo el nuevo el lenguaje flamígero. Podrían ser perfectamente de finales del siglo XIV, ya que Bernard des Fonoy está trabaja con tracerías flamígeros en la década de 1360, pero también cabe la posibilidad de que sean ya de principios del XV.



## ELEMENTO 2

### EDIFICIO

Real Convento de Santo Domingo ( VALENCIA )

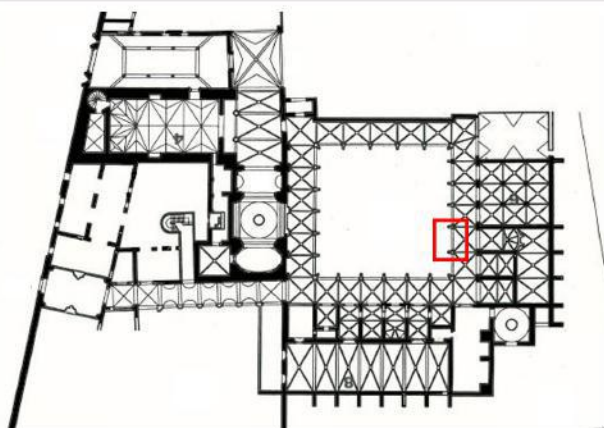
### TIPOLOGÍA

Tracería gótica decorativa.

### FOTOGRAFÍAS



### SITUACIÓN



### CRONOLOGÍA

Finales del siglo XIV o principios del siglo XV.

### AUTOR

Desconocido, pero se sabe que el claustro fue construido por iniciativa de Pedro Boil.

### CERRAMIENTO DEL VANO

No procede

### OBSERVACIONES

El claustro actual es de finales del siglo XIV, ya que existen documentadas capillas en construcción en 1382 y 1389. En cuanto a las tracerías, probablemente lo que debió suceder es un cambio de maestro, introduciendo el nuevo el lenguaje flamígero. Podrían ser perfectamente de finales del siglo XIV, ya que Bernard des Fonoy está trabaja con tracerías flamígeros en la década de 1360, pero también cabe la posibilidad de que sean ya de principios del XV.



## ELEMENTO 3

### EDIFICIO

Real Convento de Santo Domingo ( VALENCIA )

### TIPOLOGÍA

Tracería gótica decorativa.

### FOTOGRAFÍAS



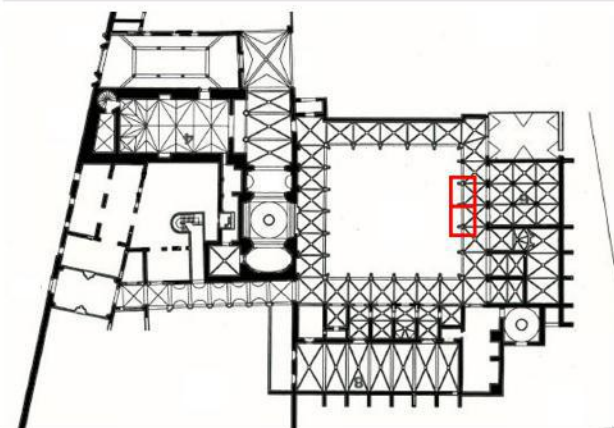
### SITUACIÓN

### CRONOLOGÍA

Siglo XIV.

### AUTOR

Desconocido, pero se sabe que el claustro fue construido por iniciativa de Pedro Boil.



### CERRAMIENTO DEL VANO

No procede

### OBSERVACIONES

El claustro actual es de finales del siglo XIV, ya que existen documentadas capillas en construcción en 1382 y 1389. Concretamente observando los elementos de estos dos arcos se corrobora, tanto por los elementos compositivos como por la heráldica.

## ELEMENTO 4

## EDIFICIO

Real Convento de Santo Domingo ( VALENCIA )

## TIPOLOGÍA

Tracería gótica decorativa.

## FOTOGRAFÍAS



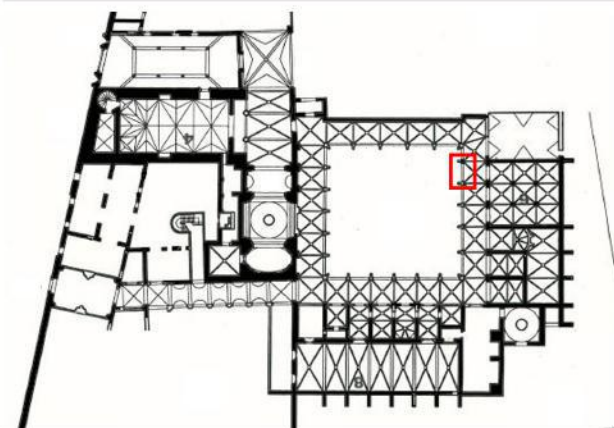
## SITUACIÓN

## CRONOLOGÍA

Finales del siglo XIV o principios del siglo XV.

## AUTOR

Desconocido, pero se sabe que el claustro fue construido por iniciativa de Pedro Boil.



## CERRAMIENTO DEL VANO

No procede

## OBSERVACIONES

El claustro actual es de finales del siglo XIV, ya que existen documentadas capillas en construcción en 1382 y 1389. En cuanto a las tracerías, probablemente lo que debió suceder es un cambio de maestro, introduciendo el nuevo lenguaje flamígero. Podrían ser perfectamente de finales del siglo XIV, ya que Bernard des Fonoy está trabajando con tracerías flamígeros en la década de 1360, pero también cabe la posibilidad de que sean ya de principios del XV.



## ELEMENTO 5

## EDIFICIO

Real Convento de Santo Domingo ( VALENCIA )

## TIPOLOGÍA

## FOTOGRAFÍAS



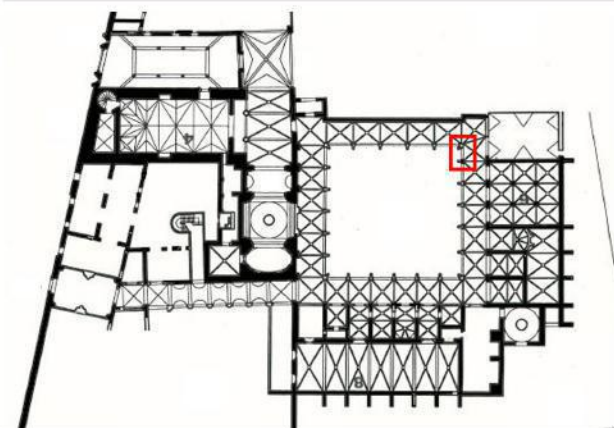
## SITUACIÓN

## CRONOLOGÍA

Finales del siglo XIV o principios del siglo XV.

## AUTOR

Desconocido, pero se sabe que el claustro fue construido por iniciativa de Pedro Boil.



## CERRAMIENTO DEL VANO

No procede

## OBSERVACIONES

El claustro actual es de finales del siglo XIV, ya que existen documentadas capillas en construcción en 1382 y 1389. En cuanto a las tracerías, probablemente lo que debió suceder es un cambio de maestro, introduciendo el nuevo lenguaje flamígero. Podrían ser perfectamente de finales del siglo XIV, ya que Bernard des Fonoy está trabajando con tracerías flamígeros en la década de 1360, pero también cabe la posibilidad de que sean ya de principios del XV.



## ELEMENTO 6

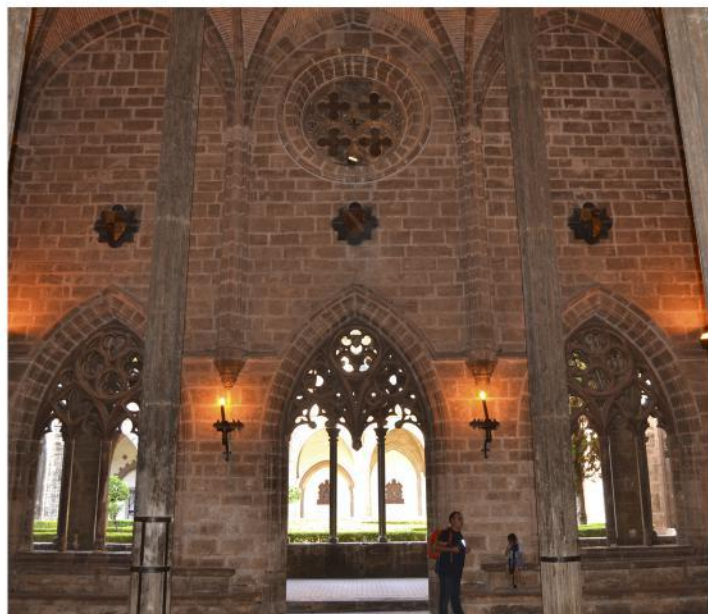
### EDIFICIO

Real Convento de Santo Domingo ( VALENCIA )

### TIPOLOGÍA

Tracería gótica decorativa.

### FOTOGRAFÍAS



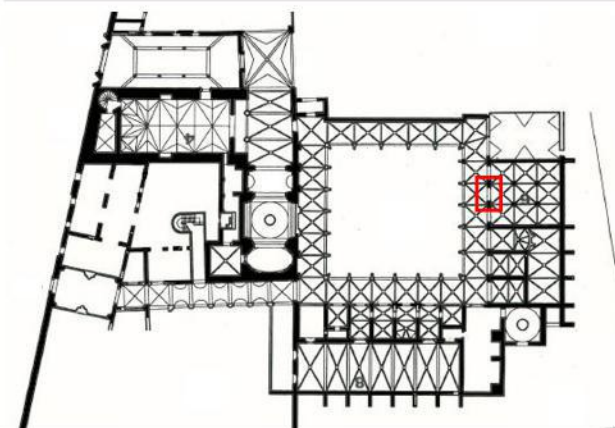
### SITUACIÓN

### CRONOLOGÍA

Siglo XIV.

### AUTOR

Desconocido, pero se sabe que el claustro fue construido por iniciativa de Pedro Boil.



### CERRAMIENTO DEL VANO

No procede.

### OBSERVACIONES

La Sala Capitular, o también llamada sala de las palmeras por el efecto de sus esbeltas columnas con el arranque de las bóvedas, fue un ejemplo a seguir por maestros canteros como Pedro Segarra, autor de la Lonja de Mallorca o Pere Compte, que también construiría más tarde la Lonja de Valencia.

Segarra también tomó la idea de una puerta abierta flanqueada por dos grandes ventanales de calada tracería sin cerramiento con el fin de poder observarse lo que ocurría en su interior de esta sala.

Es digna de admiración la pieza pinjante que cuelta de las tracerías del vano de acceso a la sala.



## ELEMENTO 7

### EDIFICIO

Real Convento de Santo Domingo ( VALENCIA )

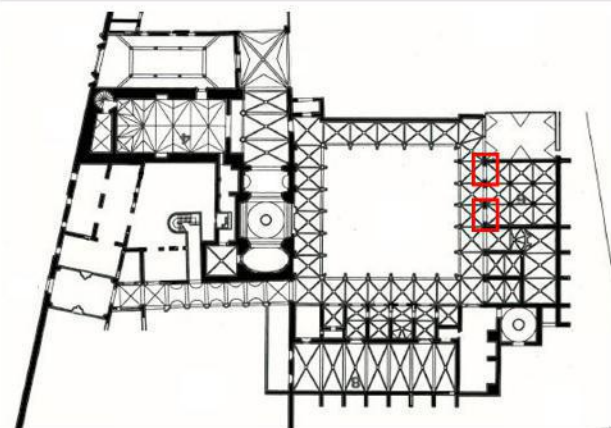
### TIPOLOGÍA

Tracería gótica decorativa.

### FOTOGRAFÍAS



### SITUACIÓN



### CRONOLOGÍA

Siglo XIV.

### AUTOR

Desconocido, pero se sabe que el claustro fue construido por iniciativa de Pedro Boil.

### CERRAMIENTO DEL VANO

No procede.

### OBSERVACIONES

La Sala Capitulare, o también llamada sala de las palmeras por el efecto de sus esbeltas columnas con el arranque de las bóvedas, fue un ejemplo a seguir por maestros canteros como Pedro Segarra, autor de la Lonja de Mallorca o Pere Compte, que también construiría más tarde la Lonja de Valencia. Segarra también tomó la idea de una puerta abierta flanqueada por dos grandes ventanales de calada tracería sin cerramiento con el fin de poder observarse lo que ocurría en su interior de esta sala.

En esta composición vuelve a aparecer la circuncerencia con cuatro elementos trilobulados inscritos, como en la puerta de las Vírgenes de la Iglesia de Santa María de Morella o el cimborrio de la catedral de Valencia.



## ELEMENTO 8

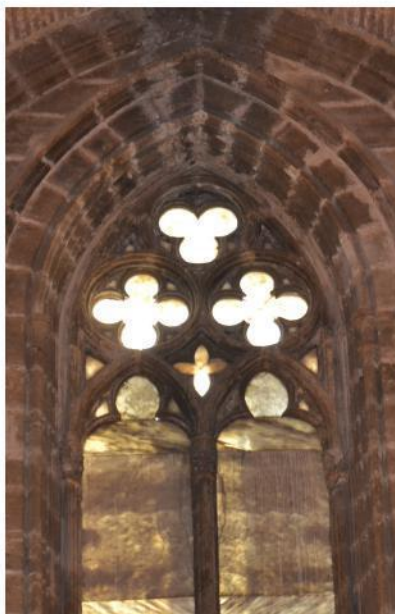
### EDIFICIO

Real Convento de Santo Domingo ( VALENCIA )

### TIPOLOGÍA

Ventana.

### FOTOGRAFÍAS



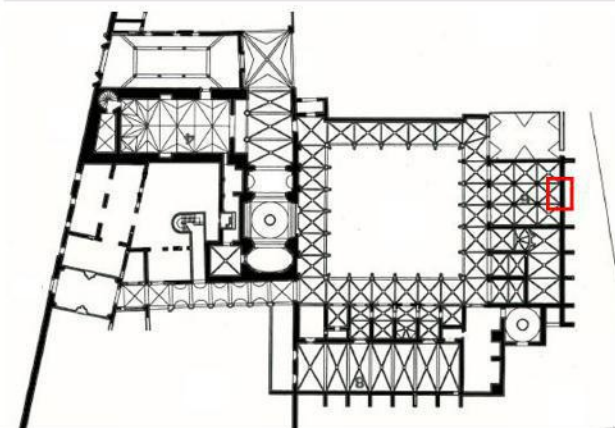
### SITUACIÓN

### CRONOLOGÍA

Siglo XIV.

### AUTOR

Desconocido, pero se sabe que el claustro fue construido por iniciativa de Pedro Boil.



### CERRAMIENTO DEL VANO

Alabastro.

### OBSERVACIONES

La Sala Capitulare, o también llamada sala de las palmeras por el efecto de sus esbeltas columnas con el arranque de las bóvedas, fue un ejemplo a seguir por maestros canteros como Pedro Segarra, autor de la Lonja de Mallorca o Pere Compte, que también construiría más tarde la Lonja de Valencia.

Estas tracerías muestran un juego geométrico, rico compositivamente entre elementos trilobulados con elementos cuatrilobulados.



## ELEMENTO 9

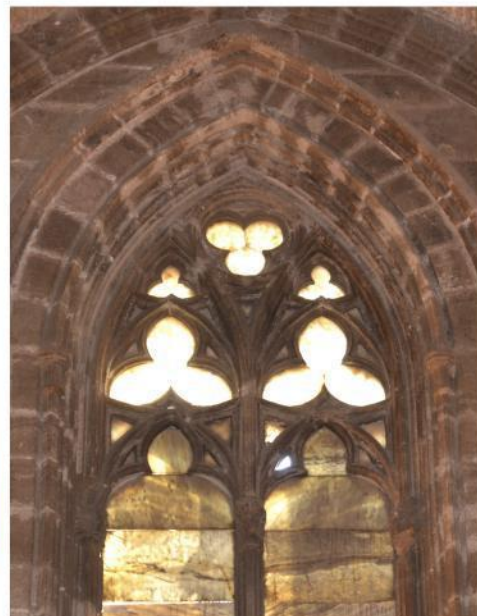
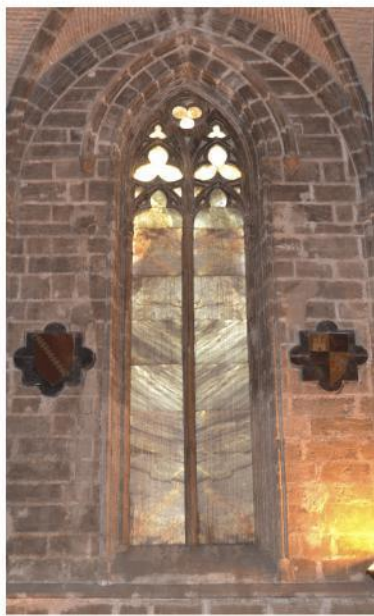
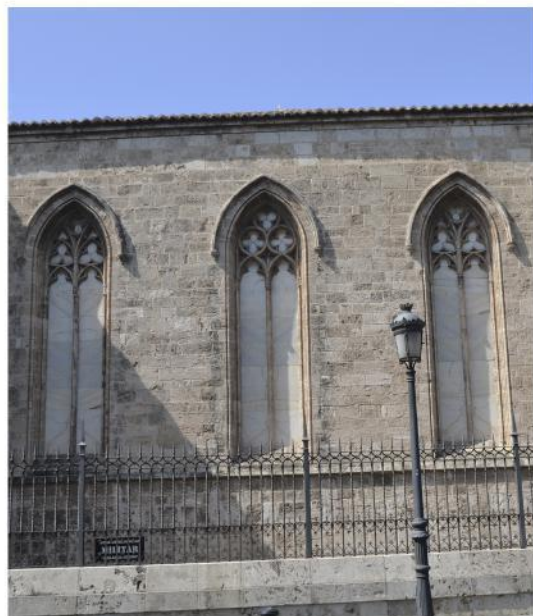
### EDIFICIO

Real Convento de Santo Domingo ( VALENCIA )

### TIPOLOGÍA

Ventana.

### FOTOGRAFÍAS



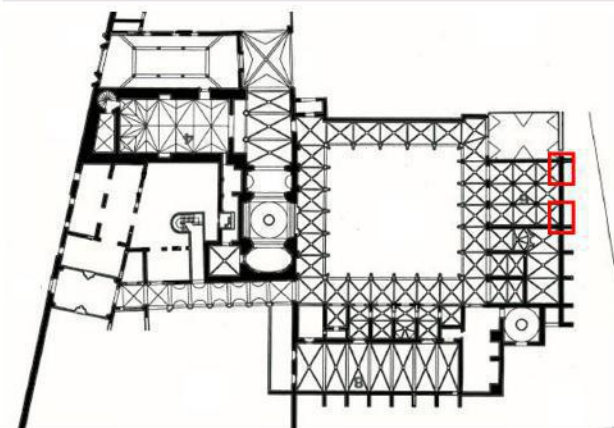
### SITUACIÓN

### CRONOLOGÍA

Siglo XIV.

### AUTOR

Desconocido, pero se sabe que el claustro fue construido por iniciativa de Pedro Boil.



### CERRAMIENTO DEL VANO

Alabastro.

### OBSERVACIONES

La Sala Capitulare, o también llamada sala de las palmeras por el efecto de sus esbeltas columnas con el arranque de las bóvedas, fue un ejemplo a seguir por maestros canteros como Pedro Segarra, autor de la Lonja de Mallorca o Pere Compte, que también construiría más tarde la Lonja de Valencia.

Estas tracerías muestran un juego geométrico, rico compositivamente entre elementos trilobulados redondeados y apuntados inscritos en triángulos curvos.



## ELEMENTO 10

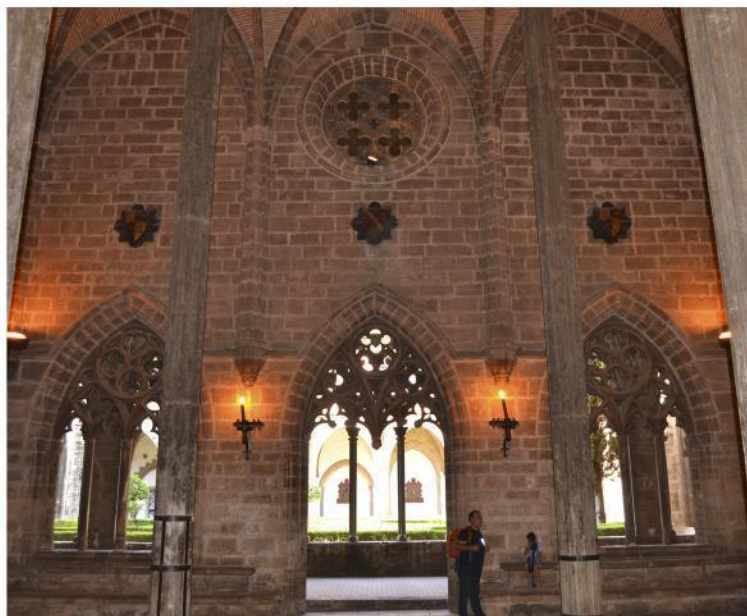
### EDIFICIO

Real Convento de Santo Domingo ( VALENCIA )

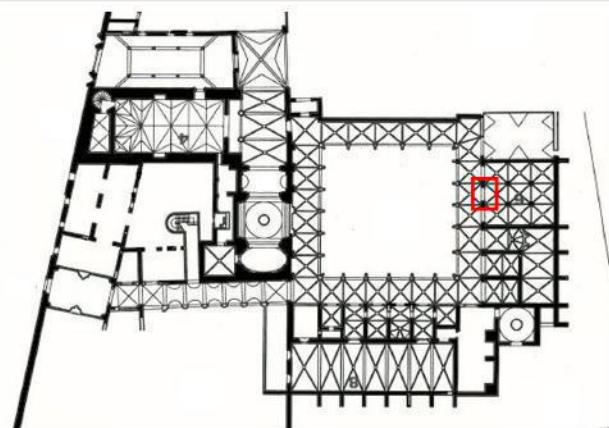
### TIPOLOGÍA

Ventana.

### FOTOGRAFÍAS



### SITUACIÓN



### CRONOLOGÍA

Siglo XIV.

### AUTOR

Desconocido, pero se sabe que el claustro fue construido por iniciativa de Pedro Boil.

### CERRAMIENTO DEL VANO

Alabastro.

### OBSERVACIONES

La Sala Capitular, o también llamada sala de las palmeras por el efecto de sus esbeltas columnas con el arranque de las bóvedas, fue un ejemplo a seguir por maestros canteros como Pedro Segarra, autor de la Lonja de Mallorca o Pere Compte, que también construiría más tarde la Lonja de Valencia. Segarra también tomó la idea de una puerta abierta flanqueada por dos grandes ventanales de calada tracería sin cerramiento con el fin de poder observarse lo que ocurría en su interior de esta sala.

En esta composición vuelve a aparecer la circuncerencia con cuatro elementos trilobulados inscritos, como en las tracerías de los arcos que flanquean el acceso a la sala o la tumba de los Boil que se encuentra en la misma, o en la puerta de las Vírgenes de la Iglesia de Santa María de Morella o el cimborrio de la catedral de Valencia.



## ELEMENTO 11

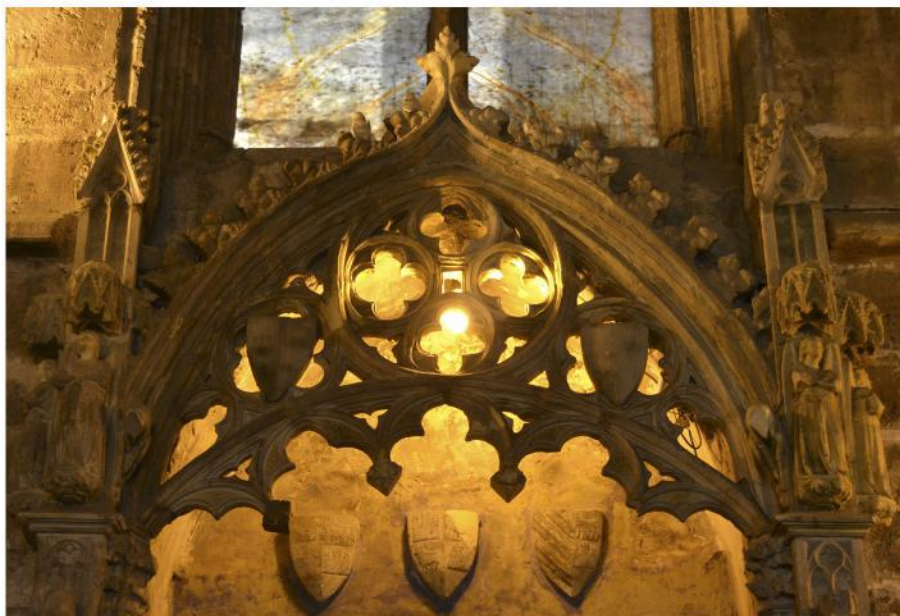
## EDIFICIO

Real Convento de Santo Domingo ( VALENCIA )

## TIPOLOGÍA

Tracería gótica decorativa.

## FOTOGRAFÍAS



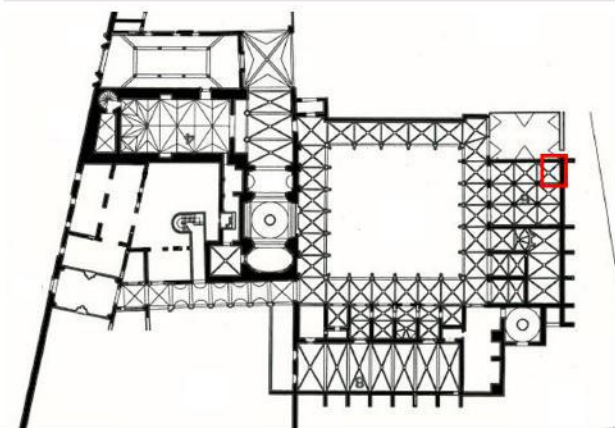
## SITUACIÓN

## CRONOLOGÍA

Siglo XIV.

## AUTOR

Desconocido, pero se sabe que el claustro fue construido por iniciativa de Pedro Boil.



## CERRAMIENTO DEL VANO

No procede.

## OBSERVACIONES

En esta composición, la circuncerencia con cuatro elementos trilobulados inscritos que aquí se muestra decorando la tumba de los Boil, vuelve a aparecer en las tracerías de los arcos que flanquean el acceso a la sala, o en la puerta de las Vírgenes de la Iglesia de Santa María de Morella o el cimborrio de la catedral de Valencia.



## ELEMENTO 12

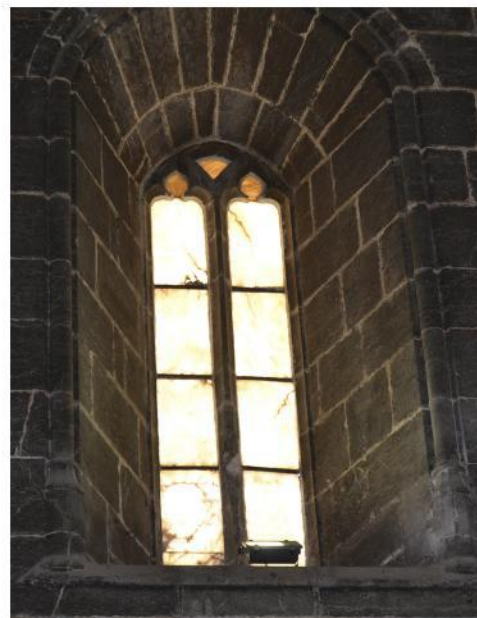
## EDIFICIO

Real Convento de Santo Domingo ( VALENCIA )

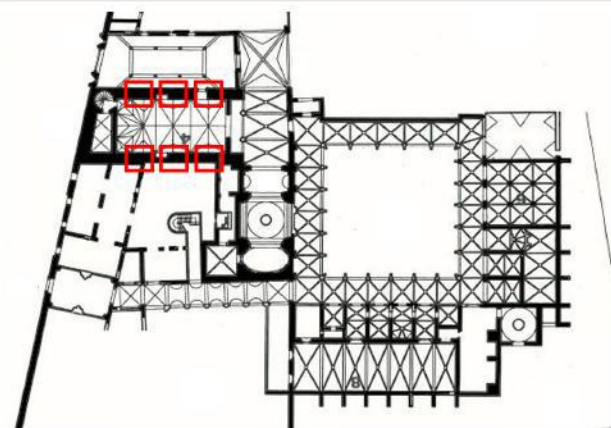
## TIPOLOGÍA

Ventana.

## FOTOGRAFÍAS



## SITUACIÓN



## CRONOLOGÍA

Las obras de la Capilla Real se llevaron a cabo desde 1437 hasta 1463, siglo XV.

## AUTOR

Francesc Baldomar.

## CERRAMIENTO DEL VANO

Alabastro.

## OBSERVACIONES

Las ventanas que iluminan la sala no poseen elegantes ni finas tracerías, simplemente dividen el alastro en dos mitades y permiten el paso de la luz a una alta altura para resaltar el efecto de la magnífica bóveda aristada de la Capilla Real.. Esta ventana se podría relacionar con las de la nave de San Juan del Hospital de Valencia o las ventanas de las capillas del crucero del monasterio de Benifassá.

## ELEMENTO 13

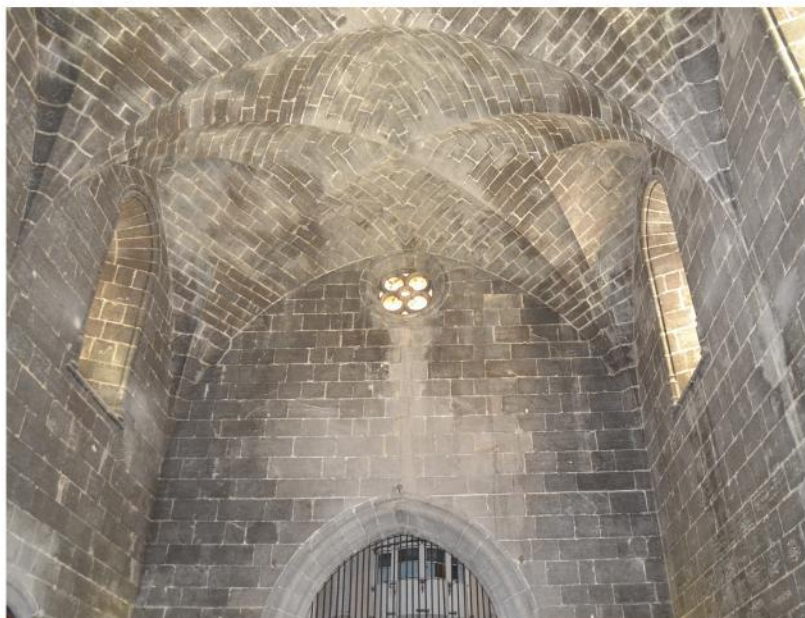
## EDIFICIO

Real Convento de Santo Domingo ( VALENCIA )

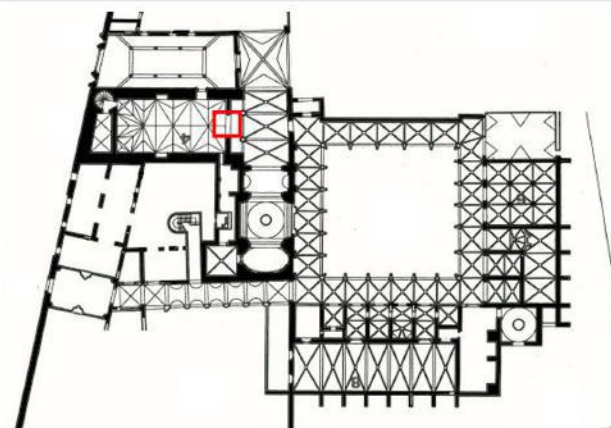
## TIPOLOGÍA

Ventana.

## FOTOGRAFÍAS



## SITUACIÓN



## CRONOLOGÍA

Las obras de la Capilla Real se llevaron a cabo desde 1437 hasta 1463, siglo XV.

## AUTOR

Francesc Baldomar.

## CERRAMIENTO DEL VANO

Alabastro.

## OBSERVACIONES

DE aparente simpleza geométrica esta ventana recuerda a una de las que existen en una de las capillas de la Iglesia de San Juan del Hospital de Valencia.