

# EL ANTIGUO RETABLO MAYOR DE LA IGLESIA PARROQUIAL DE CELLA

ESTUDIO HISTÓRICO-TÉCNICO, ANÁLISIS DEL ESTADO DE CONSERVACIÓN, PROPUESTA DE INTERVENCIÓN Y EXPOSICIÓN

---

ESTER IRANZO ARROYO



*TRABAJO FINAL DE MÁSTER EN CONSERVACIÓN Y  
RESTAURACIÓN DE BIENES CULTURALES 2017*



DIRECTORES:  
**DRA. EVA PÉREZ MARÍN**  
**DRA. JUANA BERNAL NAVARRO**



UNIVERSITAT  
POLITÈCNICA  
DE VALÈNCIA

El antiguo retablo mayor de la iglesia parroquial de Cella. Ester Iranzo Arroyo.

## RESUMEN

En el presente trabajo se expone el estudio realizado sobre el antiguo retablo mayor de la iglesia parroquial de Cella (Teruel), datado a mediados del siglo XVI y elaborado por Cosme Damián Bas (? - 1586). Pese a la fragmentación del retablo al hundirse la cabecera de la iglesia en 1802, es una de las piezas que ha despertado más interés entre los estudiosos quienes, basándose en los fragmentos hoy conservados en la sacristía, lo han atribuido sucesivamente al conocido escultor Gabriel Yolí (? - 1538).

Se ha realizado un estudio histórico a partir de la bibliografía hallada sobre el retablo y su autor Cosme Damián Bas. Se ha elaborado un análisis técnico de las piezas y un estudio a nivel iconográfico que lleve a realizar una hipotética reconstrucción. Se ha partido de un examen organoléptico y de la realización de registros fotográficos de los fragmentos para valorar su estado de conservación y elaborar una propuesta conservativa que asegure la salvaguardia de estas. Así mismo, se ha propuesto un plan de almacenaje y de exposición, con la intención de que las piezas sean puestas en valor.

**Palabras clave:** retablo mayor, S. XVI, renacimiento, Damián Bas, Cella.

## RESUM

En el present treball s'exposa l'estudi realitzat sobre l'antic retaule major de l'església parroquial de Cella (Terol), datat a mitjan segle XVI i elaborat per Cosme Damián Bas (? - 1586). A pesar de la fragmentació del retaule al afonar-se la capçalera de l'església en 1802, és una de les peces que ha despertat més interès entre els estudiosos, els que basant-se en els fragments hui conservats en la sagristia, l'han atribuït successivament al conegut escultor Gabriel Yolí (? - 1538).

S'ha realitzat un estudi històric a partir de la bibliografia trobada sobre el retaule i el seu autor Cosme Damián Bas. S'ha elaborat una anàlisi tècnica de les peces i un estudi a nivell iconogràfic que porte a realitzar una hipotètica reconstrucció. S'ha partit d'un examen organolèptic i de la realització de registres fotogràfics dels fragments per a valorar el seu estat de conservació i elaborar una proposta conservativa que assegura la salvaguarda d'estes. Així mateix, s'ha proposat un pla de magatzematge i d'exposició, amb la intenció que les peces siguin posades en valor.

**Paraules clau:** retaule major, segle XVI, renaixement, Damián Bas, Cella.

## ABSTRACT

In the present academic work is exposed the study realized about the old high altarpiece of Cella's parochial church (Teruel), dated in the middle of the 16th century and carried out by Cosme Damián Bas (? - 1586). Even though the fragmentation of the altarpiece by the collapse of the church in 1802, it is one of the pieces that has aroused interest between the experts, who have been based on the fragments today preserved in the sacristy, and that have been attributed successively to the well-known Gabriel Yolí (? - 1538).

A historic study has been realized from bibliography founded about the altarpiece and its author Cosme Damián Bas. It has been elaborated a technical study of the pieces and an iconographic analysis that leads to make a hypothetical reconstruction. It has started from an organoleptic examination and of the achievement of photographic archives of the fragments to value its condition of conservation and to elaborate a proposal that assures its safeguard. Likewise, a storage and exhibition plan has been proposed, with the intention that the pieces are valued.

**Key words:** high altarpiece, the 16th, renaissance, Damián Bas, Cella.

## ÍNDICE

1. Introducción.....	6
2. Objetivos.....	7
3. Metodología.....	8
4. El antiguo retablo mayor de la iglesia parroquial de Cella.....	9
4.1. Estudio histórico.....	9
4.1.1. Antecedentes históricos y revisión histográfica.....	10
4.1.2. El autor: Cosme Damián Bas.....	13
4.2. Estudio técnico e iconográfico del retablo .....	18
4.2.1. Estudio técnico y estado de conservación de los fragmentos.....	18
4.2.2. Estudio iconográfico e hipotética reconstrucción.....	42
4.3. Propuestas de conservación.....	49
4.3.1. Propuesta de intervención.....	49
4.3.2. Propuesta de exposición .....	54
4.3.3. Propuesta de almacenaje.....	56
4.3.4. Conservación preventiva.....	58
5. Conclusiones.....	59
6. Bibliografía.....	61
7. Agradecimientos.....	63
8. Índice de imágenes.....	64
9. Anexos.....	68
9.1. Anexo I: fichas técnicas.....	68
9.2. Anexo II: ficha de identificación de la madera.....	144

## 1. INTRODUCCIÓN

El presente proyecto final de máster versa sobre el estudio del antiguo retablo de la Asunción ubicado en la iglesia parroquial de la Inmaculada Concepción de Cella<sup>1</sup>. El cuerpo del trabajo se divide en tres grandes bloques; el primero comprende cuestiones históricas, resultado de la búsqueda bibliográfica especializada; el segundo comprende las cuestiones técnicas e iconográficas, siendo el resultado de un proceso de inspección in situ de la obra, junto con la correspondiente documentación fotográfica; y por último las cuestiones conservativas, donde se han analizado las patologías del retablo configurando pues, un estado de conservación clasificable como malo. El estudio se completa con una propuesta de exposición que, junto con la recopilación de datos obtenida, pretende servir como medio de difusión de la obra y valorarlo como bien cultural del patrimonio turolense.

El retablo mayor de la iglesia parroquial de Cella se quebró en 1802 al hundirse la cúpula de la iglesia, pero a pesar de ello se ha seguido estudiando con la intención de averiguar su autoría. Los investigadores se han basado en los 39 fragmentos hoy conservados en la sacristía y la capilla de la iglesia parroquial, atribuyéndolo sucesivamente a grandes artistas de la época como Gabriel Yolí (? - 1538)<sup>2</sup>, Bernardo Pérez<sup>3</sup> y Juan de Salas<sup>4</sup>. Actualmente se ha demostrado que el retablo se realizó entre 1560 y 1562, teniendo por artífice a Cosme Damián Bas (? - 1586). Puesto que el antiguo retablo había quedado dañado, la iglesia permaneció durante años sin retablo hasta colocar un retablo de cartones pintados de escaso valor. En el año 1976, ante la necesidad de un gran altar para el templo y al tener conocimiento de la existencia del retablo sin uso del santuario de la Virgen de la Langosta de Alpeñés<sup>5</sup>, se instaló en el altar mayor de la iglesia parroquial de Cella, el cual podemos ver hoy en día.

---

<sup>1</sup> Cella es una localidad de España, en la provincia de Teruel, Comunidad Autónoma de Aragón.

<sup>2</sup> Escultor francés formado en la Escuela florentina en Italia y establecido en Aragón. Ejecutó el retablo mayor de la catedral de Teruel, considerada su obra más espectacular. Murió en dicha capital en 1538.

<sup>3</sup> Escultor aragonés del S. XVI, colaborador de Pedro Moreto y discípulo de Gabriel Yolí. Documentado en 1537 como obrador de Gabriel Yolí y en 1560, fecha en la otorga testamento de su esposa fallecida en Cella.

<sup>4</sup> Escultor mallorquín y establecido en Zaragoza. Documentado en 1515 como discípulo de Damián Forment.

<sup>5</sup> Alpeñés es un municipio de la provincia de Teruel, en Aragón.

## 2. OBJETIVOS

El objetivo general del presente trabajo es lograr un estudio histórico y técnico, así como el establecimiento de un diagnóstico sobre el estado de conservación del fragmentado retablo mayor de la Asunción de la iglesia parroquial de Cella. Ello se conseguirá mediante los siguientes objetivos específicos:

- Desarrollar un estudio histórico sobre el retablo y su autor Cosme Damián Bas.
- Elaborar un estudio técnico e inventariado de los fragmentos del retablo.
- Estudiar y profundizar en los aspectos iconográficos y compositivos del retablo que acerque a una hipotética reconstrucción.
- Valorar y analizar las patologías para abordar un estudio del estado de conservación de las piezas.
- Diseñar un sistema exposición y almacenaje para los fragmentos.
- Sugerir un plan de conservación preventiva que asegure la salvaguarda del retablo.
- Proponer diversas actuaciones durante el desarrollo del presente trabajo que tengan como finalidad poner en valor la obra.



### 3. METODOLOGÍA

La metodología empleada en el presente trabajo de fin de máster, ha requerido la búsqueda y estudio de fuentes bibliográficas diversas como monografías y los archivos parroquiales de Cella. Se ha realizado una labor de campo para estudiar las piezas del retablo *in situ*, realizando fotografías a los fragmentos y las estancias donde se ubican. A partir de este trabajo se ha elaborado fichas técnicas individuales a cada uno de los fragmentos para su posterior inventariado. Se han estudiado las piezas iconográficamente con ayuda bibliográfica y se han elaborado diversas hipótesis de reconstrucción del retablo en base a la comparación con otras obras de la época. Se han analizado las patologías organolépticamente para la realización de una propuesta conservativa. Por consiguiente, ha sido necesario realizar una propuesta de almacenaje y exposición.

#### 4. ESTUDIO HISTÓRICO-TÉCNICO DEL FRAGMENTADO RETABLO MAYOR DE LA IGLESIA PARROQUIAL DE CELLA, TERUEL

La obra objeto de estudio se encuentra en la iglesia de la Inmaculada Concepción de Cella, situada a los pies del castillo. La primera edificación debió de construirse a finales del siglo XIV o comienzos del siglo siguiente, siguiendo el tipo habitual del gótico levantino de nave única con capillas entre los contrafuertes y cubierta con bóveda de crucería sencilla<sup>6</sup>. En el siglo XVI, se remodelaron las capillas de los pies, cubriéndolas con bóvedas de crucería estrellada. A comienzos del XIX, en 1802, se hundió la cabecera<sup>7</sup>, que fue reconstruida como si se tratara de un crucero con cúpula, aunque su actual configuración se debe a la intervención de Pablo Monguió, quien diseñó la ampliación modernista en las primeras décadas del siglo XX.

En ella se hallan varias obras destacables, como el actual retablo mayor de Francisco Ascoz de Barrachina de 1685; la Virgen del Castillo, una talla gótica de alabastro del siglo XIV; y el retablo dedicado a San Sebastián, atribuido al pintor Juan Ambel (? - 1595).



Ilustración 1. Actual retablo mayor de la Iglesia Parroquial de Cella, obra de Francisco Ascoz.

<sup>6</sup> SEBASTIÁN LÓPEZ, S. (1974) *Inventario artístico de Teruel y su provincia*. Madrid: Ministerio de Educación y Ciencia, p. 154-155.

<sup>7</sup> ARCE OLIVA, E. (1993) "Observaciones sobre el antiguo retablo mayor de la iglesia parroquial de Cella (Teruel), 1560-62". En: *Artigrama*, nº 10, p. 273.

## 4.1. ESTUDIO HISTÓRICO

### 4.1.1. Antecedentes históricos y revisión historiográfica

Historiográficamente se ha abordado el estudio sobre uno de los ejemplares más notables de la retablística turolense del siglo XVI: el antiguo retablo mayor de la iglesia parroquial de Cella. A pesar de que todos se aproximan a la autoría del retablo, no será hasta 1980 cuando pueda verificarse su autoría: Cosme Damián Bas.

La primera fuente bibliográfica que alude al retablo corresponde a Antonio Ponz, en su monografía de *Viaje de España de 1725- 1792*. Su importancia radica en que es la única descripción que se halla estando aun en el altar mayor y que permite hacerse una idea de su arquitectura.

*“Celda, ó Cella es Villa como de trescientos vecinos. Llegué con deseo de ver en su Parroquia el retablo mayor, que muchas veces había oído celebrar y en efecto tuve gusto de salir de esta curiosidad. El Artífice, según el estilo, es el que hizo el de la Catedral de Teruel. Consiste el de Celda en cinco cuerpos de arquitectura menuda, llena de labores en las columnas, y lo demás del retablo. En los intercolumnios hay muchos medios relieves con asuntos de la Vida, y Pasión de Christo: muchos Santos en los nichos y en fin todo el retablo desde arriba abaxo está lleno de Imágenes, y ornatos. Del Artífice, y mérito de la obra le diré a V. luego mi dictámen.”<sup>8</sup>*

Antonio Ponz es el primero que atribuye el retablo a Gabriel Yoly, y no será hasta 1930 que se cuestione esta atribución y comience la división de opiniones acerca de la paternidad del retablo.

En 1800, Céan Bermúdez en *Diccionario histórico de los más ilustres profesores de las Bellas Artes en España*, asigna la autoría del retablo a Gabriel Yoly, basándose en el texto anterior de Antonio Ponz<sup>9</sup>.

Dos años después se produce el hundimiento parcial del templo<sup>10</sup> y el retablo mayor queda reducido a unos pocos fragmentos, los cuales Cabré Aguiló encuentra y fotografía en 1909-1910 como los “*restos de un retablo de madera sin pintar de la Iglesia parroquial de Cella*”<sup>11</sup> en el *Catálogo artístico-monumental de la provincia de Teruel*. Anota que el

<sup>8</sup> PONZ, A. (1725-1792) *Viaje de España*. Vol. XIII. Madrid: Aguilar, p. 95.

<sup>9</sup> CEAN BERMUDEZ, J. A. (1800) *Diccionario histórico de los más ilustres profesores de las Bellas Artes en España*, IV. Madrid, p. 19.

<sup>10</sup> ARCE OLIVA, E. Op. Cit., p. 273.

<sup>11</sup> CABRÉ AGUILÓ, J. (1909-1910) *Catálogo artístico-monumental de la provincia de Teruel*, III, lám. XIII.

retablo, obra de Gabriel Yoly, constituía el altar mayor de dicha Iglesia, y se conservaron algunos restos decorando el coro de la Iglesia, dos figuras de evangelistas en uno de los altares laterales y el resto “rodando por el suelo en un desván de la ermita de San Pedro”<sup>12</sup>. Cabré proporciona la primera fuente gráfica siendo de suma importancia, pues servirá para evaluar a grandes rasgos las pérdidas y deterioros de las piezas en esta última centuria.

Continúa la atribución del retablo a Gabriel Yoly, en *Los retablos de Gabriel Yoly, en Teruel* de Doportó Marchori en 1915. Este hace uso de las fotografías de Cabré y acierta al decir: “De desear es que se cuidaran con el debido esmero tan hermosos restos, y no como en la actualidad, pues, por las causas ya expuestas corren grave riesgo de desaparecer”<sup>13</sup>.

En 1930, surge la primera opinión desacorde respecto a la autoría de la obra. En base a las fotografías realizadas por Cabré, el retablo fue atribuido a Juan Salas por Manuel Gómez Moreno en su obra *La escultura del Renacimiento en España*<sup>14</sup>.

En 1956, Ibañez Martín en su monografía *Gabriel Yoly, su vida y su obra*, menciona que no se han encontrado pruebas documentales sobre autoría de Gabriel Yoly en tres retablos: el retablo mayor de la iglesia parroquial de Cella, el retablo mayor de la catedral de Albarracín y el retablo de San Pedro de la misma catedral<sup>15</sup>. Un dato a destacar, pues hoy en día se han documentado los dos primeros retablos que verifican que la autoría de Cosme Damián Bas y del último hasta ahora solo se le atribuye.

Sebastián López, en 1974, publica *Inventario artístico de Teruel y su provincia*, donde se aventura a atribuir el retablo a Bernardo Pérez y un colaborador, posiblemente Moreto<sup>16</sup>. Posteriormente, en el 1976, publica *Cella y su pozo artesiano*, en el cual revela la presencia en Cella de Bernardo Pérez en 1560, y por tanto la explicación razonable sería que estuviese ocupado en la construcción del retablo mayor de la iglesia parroquial<sup>17</sup>.

Santiago Sebastián, en esa publicación da a conocer una capitulación de 1579 firmada por Damián Bas y Sebastián de Sentillana, donde se compromete a hacer un retablo en

---

<sup>12</sup> La ermita de San Pedro Apóstol se ubicaba en el centro de Cella, pero en 1919 su terreno fue permutado a la Sociedad Obrera Agrícola, quien se encargó de construir una nueva cerca de la fuente. Debió de ser obra de poca consistencia, ya que se hundió en 1950, y en la actualidad se conservan únicamente algunos vestigios.

<sup>13</sup> DOPORTO MARCHORI, L. (1915) *Los retablos de Gabriel Yoly, en Teruel*. En: *Boletín de la Sociedad Española de Excursiones*, XXIII, p. 280.

<sup>14</sup> GÓMEZ MORENO, M. (1930) *La escultura del Renacimiento en España*. Barcelona, p. 31.

<sup>15</sup> IBAÑEZ MARTÍN, J. (1956) *Gabriel Yoly, su vida y su obra*. Madrid: Real Academia de Bellas Artes de San Fernando, p. 31.

<sup>16</sup> SEBASTIÁN LÓPEZ, S. Op. Cit., p. 155.

<sup>17</sup> SEBASTIÁN LÓPEZ, S. (1976) *Cella y su pozo artesiano*. Zaragoza: Caja de Ahorros de Zaragoza, Aragón y Rioja, pp. 10-15.

poco menos de cinco meses, a cambio de ochocientos sueldos “puesta en el lugar de Cella, toda fusta y madera que será necesaria para el dicho retablo”. Además, se mencionan entre las cláusulas los tableros de la Asunción, la Natividad, la Crucifixión y la efigie de Dios Padre. Se da por hecho que se habla del retablo mayor y se da el tema por concluido.

Se verifica la autoría del retablo en 1980, cuando Pascual Deler publica la partida de defunción de Cosme Damián Bas- correspondientes al año 1586-, la cual dice: “Ítem a 17 de julio murió Damián Bas, Ilustrísimo y famosísimo imaginero y maestro del altar mayor de esta iglesia parroquial”<sup>18</sup>.

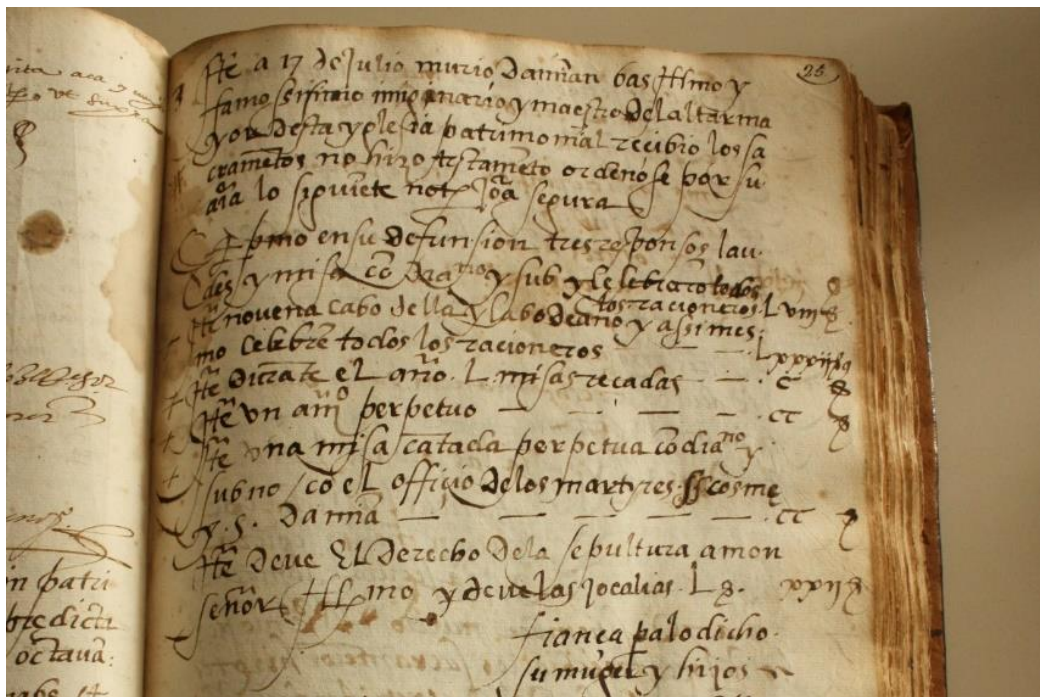


Ilustración 2. Partida de defunción de Damián Bas. Libro VI, folio 25, Archivo Parroquial de Cella.

En 1993, Ernesto Arce Oliva publica *Observaciones sobre el antiguo retablo mayor de la iglesia parroquial de Cella (Teruel), 1560-62*<sup>19</sup>, en el cual hace un repaso historiográfico aclarando ciertas inquietudes, una aproximación a la disposición arquitectónica, y un breve estudio iconográfico y estilístico. Arce aporta la documentación de la licencia concedida por don Hernando de Aragón al vicario de Cella, en 1562, para reedificar el

<sup>18</sup> DELER, P. (1980) “Nueva aportación al estudio del retablo de Cella”. En: *Teruel*, nº 64, pp. 71-73.

<sup>19</sup> ARCE OLIVA, E. Op. cit.

altar mayor del templo parroquial e instalar en el presbiterio el retablo de la advocación de Santa María. Esclarece también la confusión de Sebastián López al pensar que el contrato correspondía al mayor de Cella. Es decir, que el contrato debía referirse a uno de menor envergadura como sugería alguna de las cláusulas, y además de encargar el retablo a título personal y no en nombre del Capítulo o del Concejo de la localidad. Así mismo, mantiene que no hay que descartar la participación de Bernardo Pérez en el retablo ya que este tipo de distribución de tareas entre ambos artistas ya lo había hecho con anterioridad<sup>20</sup>.

#### 4.1.2. El Autor: Cosme Damián Bas (? - 1586)

Cosme Damián Bas, fue un escultor e imaginero del siglo XVI activo en los obispados de Albarracín y Teruel. Se ha documentado su relación con la localidad de Cella, donde contrajo matrimonio un sábado, día 4 de febrero de 1570, "... fueron desposados por palabras de presente Damián Bas, maçonero, y Gracia Lanzuela..."<sup>21</sup>. En Cella nacieron y fueron bautizados sus siete hijos (entre 1571 y 1584). Falleció en dicha localidad el 17 de julio de 1586, siendo enterrado en la capilla de la Piedad de la Iglesia Parroquial de Cella.

George Weise considera a Cosme Damián Bas discípulo de Gabriel Yoly, junto con Bernardo Pérez y Juan Vizcaíno, cuyas obras de los años sesenta del siglo XVI fueron a menudo atribuidas a su maestro Yoly<sup>22</sup>.

Es autor del retablo mayor de la catedral de Albarracín, y que tiene como advocación principal la Transfiguración de Cristo. Damián Bas fue contratado en 1566 y el retablo fue colocado cuatro años después, a excepción de los guardapolvos añadidos por el escultor en 1582. Se policromó unos cien años más tarde, por un dorador llamado Rillo, y bajo los auspicios del Obispo José Tris<sup>23</sup>.

---

<sup>20</sup> Bernardo Pérez solía distribuir tareas para la realización de retablos como por ejemplo el mayor de El Castellar (Teruel), encomendado al mismo y en el que Pedro de Moreto había labrado una parte de la imaginería. CRIADO MAINAR, J. (1987) *El círculo artístico del pintor Jerónimo Cosida*. Tarazona: Centro de Estudios Turolenses, Institución Fernando el Católico, p. 46.

<sup>21</sup> Archivo Parroquial de Cella, Cinco Libros, tomo IV, folio 20.

<sup>22</sup> WEISE, G. (1959) *Die plastik der Renaissance Renaissance und des Frübarock im Nördlichen Spanien*, I. Tübingen, p.36.

<sup>23</sup> SEBASTIÁN LÓPEZ, S. *Inventario... Op. cit.* p. 27.



Ilustración 3. Retablo mayor de la Catedral de Albarracín, de Damián Bas.

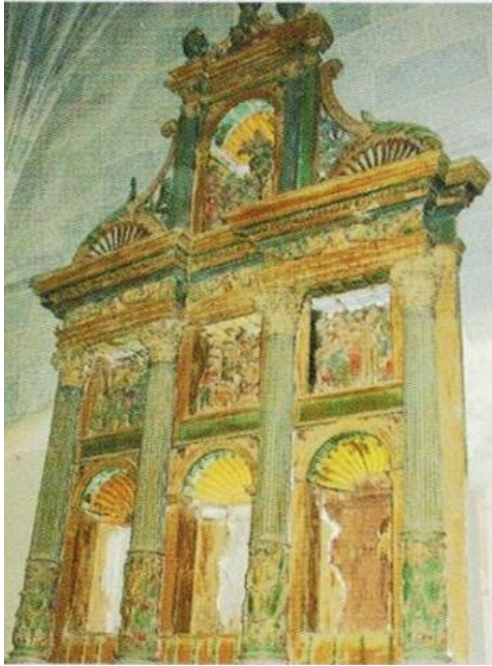


Ilustración 4. Detalle del retablo mayor de la Catedral de Albarracín, de Damián Bas.

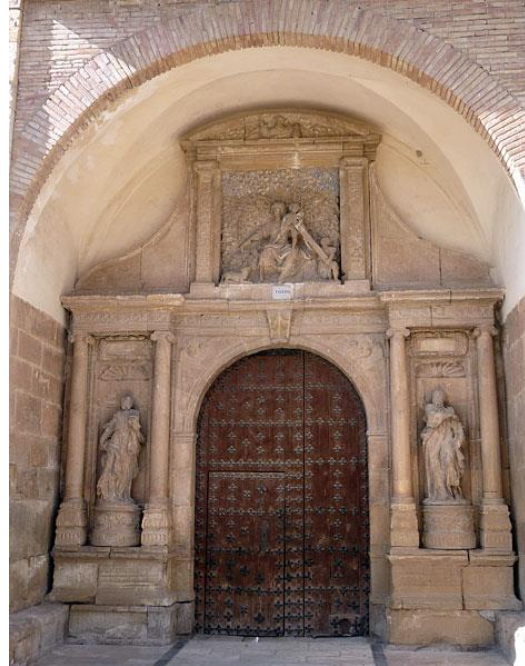
Algunos autores atribuyen a Damián Bas el Retablo de San Juan Evangelista<sup>24</sup> de la iglesia parroquial de Santa Eulalia del Campo<sup>25</sup> y apuntan que posiblemente también colaborara en la portada del este templo. Dicho retablo manierista consta de una planta lineal, con banco, cuerpo de un piso, tres calles y ático. En el siglo XX fue saqueado y faltan los grupos escultóricos del banco y una figura del cuerpo. En su origen estaba sin policromar, pero debió ser repintado en los SS. XVII o XIX, hecho que ha enmascarado el aspecto original del retablo. También se le ha atribuido una talla policromada de San Onofre, robado en 1976 en la ermita de Nuestra Señora del Molino de esta misma localidad.

<sup>24</sup> SERRANO, R., et al. (1989) "La estructura del retablo aragonés del primer renacimiento: tipos y evolución". En: Actas del V Coloquio de Arte Aragonés. Zaragoza: Diputación General de Aragón, p. 413.

<sup>25</sup> Santa Eulalia es un municipio de España, en la provincia de Teruel, Comunidad Autónoma de Aragón, situada a 15 kilómetros de Cella.

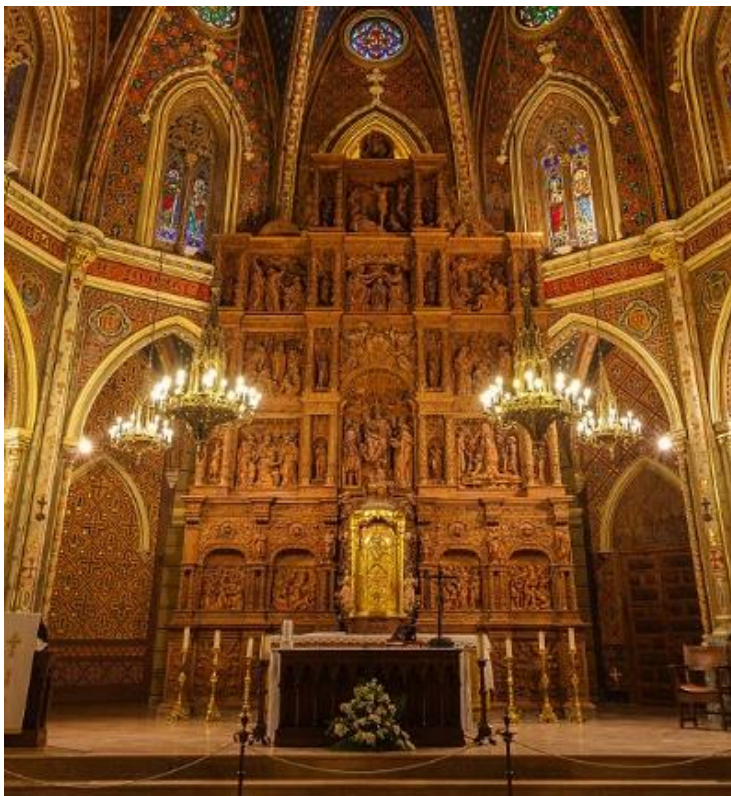


*Ilustración 5. Retablo de San Juan Evangelista, Iglesia de Santa Eulalia del Campo, Teruel.*



*Ilustración 6. Portada de acceso a la Iglesia de Santa Eulalia del Campo, Teruel.*

Obra destacable es el retablo mayor de la iglesia de San Pedro de Teruel. Recuerda por sus proporciones al retablo mayor de la catedral de Teruel y está atribuido a Cosme Damián Bas. Está realizado en madera sin policromar a excepción de la estructura del Sagrario, que presenta policromía y dorados.



*Ilustración 7. Retablo mayor de la Iglesia de San Pedro de Teruel.*





*Ilustración 8. Detalle de retablo mayor de la Iglesia de San Pedro de Teruel.*

Otra de las obras que se han atribuido a Cosme Damián es el retablo de San Pedro, procedente de la iglesia de Santa María de Albarracín y actualmente ubicado en la catedral, y que fue encargado por la cofradía homónima de Albarracín en torno a 1570. El retablo es de madera sin policromía y realizado en un altorrelieve, con imágenes de bulto redondo.



*Ilustración 9. Retablo de San Pedro de la Catedral de Albarracín, atribuido a Damián Bas.*



*Ilustración 10. Detalle del retablo de San Pedro de la Catedral de Albarracín, atribuido a Damián Bas.*



*Ilustración 11. Detalle del retablo de San Pedro de la Catedral de Albaracín, atribuido a Damián Bas.*



*Ilustración 12. Detalle del retablo de San Pedro de la Catedral de Albaracín, atribuido a Damián Bas.*

Cosme Damián Bas es un escultor que se ha ido descubriendo estos últimos años a través de la búsqueda de documentos históricos y que hasta ahora era desconocido. Y es, por tanto, un autor que pudo ser de gran importancia en la comunidad turolense del siglo XVI, pero que apenas se sabe de sus obras.

### 4.3. ESTUDIO TÉCNICO E ICONOGRÁFICO DEL RETABLO

#### 4.3.1. Estudio técnico y de estado de conservación

En 1562 fue concedida la licencia arzobispal para el asiento del retablo mayor de la iglesia parroquial de Cella. Fue elaborado entre el 1562 –fecha en la que se concede la licencia para reedificar el altar mayor del templo parroquial- y 1567 –cuando con motivo de la visita pastoral es registrado como un ejemplar “... de maçonería, con entrecalles y columnas, muy bueno”<sup>26</sup>. Aunque casi íntegramente desaparecido, a partir de aquella mínima referencia del visitador y la antedicha descripción de Ponz, y de la imaginería que ha llegado hasta hoy, se puede elaborar una idea aproximada de cómo era la arquitectura del retablo.

Se trata entonces de un tipo de retablo denominado de *entrecalles*, muy recurrido en Aragón durante la primera mitad del siglo XVI, teniendo como primer ejemplo el retablo mayor de Tauste<sup>27</sup> (1520-1524). Esto es de un cuerpo al que se le incluye las llamadas entrecalles, alineaciones de casas más estrechas, que flanqueando las calles principales permite situar las figuras de los apóstoles o/y santos sin crear confusión en el discurso doctrinal del retablo. Se establece por tanto una jerarquía espacial entre las escenas principales y las secundarias<sup>28</sup>. Además, se atiende a su parecido con los mayores de la catedral de Teruel y el de la iglesia de San Pedro de la misma ciudad; esto es, compuesto de banco, un gran cuerpo de tres pisos y otras tres calles, con sus correspondientes entrecalles, y ático superior.

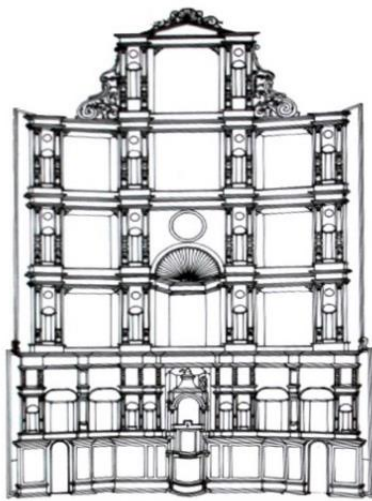


Ilustración 13. Estructura retablo mayor de la catedral de Teruel, 1532-1536.

<sup>26</sup> ARCE OLIVA, E. (1993) *Observaciones...* Op. cit., p. 277.

<sup>27</sup> Tauste es un municipio de la provincia de Zaragoza, Comunidad Autónoma de Aragón.

<sup>28</sup> SERRANO, R., et al. Op., cit. p. 70.

Aunque no se conserva ningún elemento estructural, sí podemos estudiar las escenas que lo componían y que se han conservado hasta hoy en día en la sacristía de la Iglesia de Cella.



Ilustración 14. Fragmentos del retablo en su actual ubicación la sacristía de la Iglesia parroquial de Cella.

Para el correcto estudio de los fragmentos se han clasificado en una tabla e identificado con un código. Esta sistematización se ha basado en el estudio iconográfico y comparativo de las piezas, que se documenta en el capítulo 4.2.2. Este código se compone de una letra que indica la situación de la escena en el retablo; un primer número que indica la escena; un segundo que indica el número de pieza; y un tercero que indica el fragmento. Es decir, el fragmento **B 2-1-2** indica que pertenece a calle lateral (**B**), a la segunda escena de esa calle (**2**), a una sola pieza de esa escena (**1**), y al segundo fragmento (**2**).

SITUACIÓN ESCENA	ESCENA	PIEZA	FRAGMENTO
LETRA = B	Nº = 2	Nº = 1	Nº = 2

Así mismo, cada uno de los fragmentos posee una ficha técnica que se incluye en el *Anexo I*. En el siguiente esquema se presentan las 39 piezas que componían el retablo:

SITUACIÓN DE ESCENA	ESCENA	PIEZAS		Nº ID
		Pieza	Fragmento	
A- Calle central	1. Dios Padre	Dios Padre	Único	A 111
		Crucifixión	Único	A 211
	2. Calvario	Virgen María	Único	A 221
		San Juan	Único	A 231
	3. Coronación	Coronación	Fragmento 1	A 311
			Fragmento 2	A 312
			Fragmento 3	A 313
	4. Asunción	Virgen de la Asunción	Único	A 411
		Apóstoles Izquierda	Único	A 421
		Apóstoles Derecha	Único	A 431
		Apóstol desconocido	Único	A 441
		Santiago	Único	A 451
		Ángel 1	Único	A 461
		Ángel 2	Único	A 471
		Ángel 3	Único	A 481
Ángel 4	Único	A 491		
Ángel 5	Único	A 4101		
Ángel 6	Único	A 4111		
B- Calles laterales	1. Nacimiento de la Virgen María	Nacimiento de la Virgen María	Fragmento 1	B 111
			Fragmento 2	B 112
			Fragmento 3	B 113
	2. Adoración de los Pastores	Adoración de los Pastores	Fragmento 1	B 211
			Fragmento 2	B 212
	3. Epifanía	Epifanía	Fragmento 1	B 311
			Fragmento 2	B 312
	4. Ascensión	Ascensión	Fragmento 1	B 411
			Fragmento 2	B 412
	5. Venida del Espíritu Santo	Venida del Espíritu Santo	Fragmento 1	B 511
Fragmento 2			B 512	
C- Predela	1. Oración en el Huerto	Oración en el huerto	Único	C 111
	2. Camino del Calvario	Camino del Calvario	Único	C 211
	3. Lamentación	Lamentación	Único	C 311
D- Apostolado	1. Apóstol 1	Apóstol 1	Único	D 111
	2. Apóstol 2	Apóstol 2	Único	D 211
	3. Apóstol 3	Apóstol 3	Único	D 311
	4. Apóstol 4	Apóstol 4	Único	D 411
E- Ornamentación	1. Escudo Cella	Escudo Cella	Único	E 111
	2. Figura masculina	Figura masculina	Único	E 211
	3. Ángel- Hombre	Ángel- Hombre	Único	E 311

*Fragmentos correspondientes a la calle central.*

### **Dios Padre (A111)**

Se trata de un busto del Padre Eterno de 43 cm de alto, 76 cm de ancho y 18 cm de profundidad. Este se localizaría en la parte más alta del retablo, el ático. A pesar de que ha perdido el rostro, se percibe parte de la barba, el cabello ondulado, y el brazo izquierdo alzado que, habiendo perdido la mano, se intuye la intención de bendecir que debía tener.



Ilustración 15. Fragmento A111: Dios Padre. Anverso. 43 x 76 x 18 cm.



Ilustración 16. Fragmento A111: Dios Padre. Detalle. 43 x 76 x 18 cm.

El busto de Dios Padre, como se ha nombrado anteriormente, ha perdido el rostro, la mano izquierda y el antebrazo derecho. El rostro está manchado de una tonalidad más oscura de algún líquido que debió caer encima de la pieza. Al igual que casi todos los fragmentos, tiene polvo por toda la superficie el cual le ha conferido una tonalidad blanquecina. Posee un ataque de insectos xilófagos, que afecta con más intensidad a la parte inferior, por lo que ha vuelto esta zona más frágil y quebradiza. Teniendo en cuenta la forma y tamaño de los orificios y galerías (entre 1-3 mm), puede señalarse al *Anobium punctatum de Geer*, perteneciente a la familia de los anóbidos, se les atribuye el nombre

de “carcoma común”<sup>29</sup>. Este daño es identificable en todos los fragmentos a excepción de algunos en los cuales se indicará propiamente.



*Ilustración 17. Fragmento A211: Crucifixión. Anverso. 193 x 113 x 34 cm.*

### **Crucifixión (A211)**

Está ubicada en una capilla de la iglesia de Cella. Es una de las piezas que se expusieron y, por tanto, se conserva mejor. Este fragmento mide 193 cm de alto, 113 cm de ancho y 34 cm de profundidad. Está compuesto por una gran cruz que acoge la figura serena de Jesucristo. Posee un rostro calmado, sin expresión de angustia e inclinado hacia la

---

<sup>29</sup> El adulto tiene un tamaño de 2 a 5 mm de longitud, es de color marrón o rojizo y se caracterizan por unas líneas de puntos en su caparazón. El adulto vive en el exterior de 3 a 4 semanas durante las cuales las hembras depositan los huevos. Estos eclosionan en 2 o 4 semanas y las larvas comienzan a excavar galerías en el sentido de las fibras de la madera. Atacan tanto coníferas como frondosas. Perforan galerías entre 1 y 3mm de diámetro, y quedan llenas de un serrín granular y basto. La madurez se alcanza de 3 a 4 años y permanece en reposo de 2 a 4 semanas. Finalmente practica un orificio de salida de forma circular entre mayo y agosto, donde se aparean de nuevo en la superficie y cerrando así su ciclo biológico. PÉREZ MARÍN, E.; VIVANCOS RAMÓN, V. (2004) *Aspectos técnicos y conservativos del retablo barroco valenciano*, p. 104.

izquierda; unos brazos que acentúan suavemente la anatomía; en el torso delgado se encuentra la llaga realizada por la lanza de Longino; sobre la cadera se encuentra el *perizonium* con multitud de pliegues; por último, las rodillas flexionadas permiten posar los pies unidos por un clavo sobre la cruz.



Ilustración 18. Fragmento A211: Crucifixión. Detalle. 200? x 100? x 50? cm.

Su estado de conservación es bueno a diferencia de las piezas ubicadas en el desván. Tan solo presenta pérdidas en los dedos; en la mano de la izquierda únicamente conserva el pulgar, en la mano derecha falta el dedo corazón, y ha perdido la punta del pie izquierdo. No se observa ataque de insectos xilófagos. Parece que el fragmento ha sido cubierto por un barniz, que le ha otorgado un aspecto más pulido y oscuro. Al igual que todas las piezas, presenta polvo superficial.

Como escena conjunta, en la Crucifixión, vendría acompañada de dos figuras a sus lados. A la izquierda tendría la figura de la Virgen (A221), y a la derecha tendría la figura de San Juan (A231).

**Virgen María (A221)** tiene unas medidas de 92 cm de altura, 41 cm de anchura y 29 de profundidad. La cubre un velo y una túnica que marca con los pliegues un ligero *contrapposto*. La Virgen cabizbaja, tiene expresión de tristeza a pesar de haber perdido parte de su rostro. La figura ha perdido también las manos, parte del velo y de la base. Toda la obra está afectada por el ataque de insecto xilófago y ha dejado la pieza muy debilitada, en concreto la parte inferior que, al desprenderse parte, ha dejado al descubierto los conductos realizados por el *Anobium punctatum* (De Geer). También se



ha de destacar una grieta que divide la pieza en dos, comenzando desde la mitad de la base hasta casi llegar a la cabeza.



Ilustración 19. Fragmento A221: Virgen. Anverso. 92 x 41 x 33 cm.



Ilustración 20. Fragmento A231: San Juan. Anverso. 93,5 x 41 x 33 cm.

### San Juan (A231)

Tiene unas medidas similares a la Virgen María (A221): 93,5 cm de altura, 41 cm de anchura y 33 cm de profundidad. Esta figura tiene un ritmo más marcado por los pliegues y el recorrido que hace el paño desde los hombros hasta los pies. Posee un cabello ondulado y largo muy elaborado, y al igual que la anterior figura de la Virgen, pero más acentuado, el *contrapposto*. Su expresión alzada, aunque algo deteriorado, es de gran calidad. Ha perdido las manos y parte del libro que sostenía con la mano derecha. Pero su mayor deterioro es el daño producido por el insecto *Anobium punctatum*, el cual ha afectado a la parte inferior y trasera debilitándola considerablemente.



*Ilustración 21. Fragmento A231: San Juan. Deterioro producido por el insecto Anobium punctatum.*

### **La Coronación (A311, A312, A313)**

El fragmento **A311** (derecha), tiene unas medidas de 116 cm de alto, 38 cm de ancho y 31 cm de profundidad. Este comprende la imagen de Jesucristo, mitad figura de la Virgen María, y un querubín. El fragmento se completaría con uno más a la izquierda, rematando así la imagen de Jesucristo, al cual le falta el brazo izquierdo portando la Cruz. El torso descubierto de Jesucristo recuerda a la fisonomía de la Crucifixión. Bajo su extremidad, en el espacio creado por esta, se encuentra el querubín. La figura de Jesucristo ha perdido la mano derecha con la que debía coronar a la Virgen, la cual corresponde ya al siguiente fragmento: A312.

La Virgen, mitad en el fragmento A311 y la otra mitad en el **A312**, está arrodillada con actitud orante y se sitúa en el centro de la escena. De rostro angelical y rasgos finos, porta un velo que deja ver la ondulada y larga melena. Viste una túnica ceñida en la cintura, con un manto que cubre sus brazos y evidencia la maestría de los pliegues. Esta pieza mide 115 cm de alto, 39 cm de ancho y 35 cm de profundidad, y tiene algunas pérdidas, como las manos de la Virgen y el antebrazo derecho. Parte del rostro también está dañado, al igual que la corona ahora inexistente que debía estar colocándole Dios Padre. Este mismo ha perdido sus manos, pero su rostro está casi intacto y se aprecia con detalle la gran calidad del mismo. La figura de Dios Padre porta viste una túnica que le acompaña en la torsión de su cuerpo creando así otros tantos pliegues. Equilibra su postura con la pierna izquierda flexionada, bajo la cual se encuentra el segundo querubín. El tercer

fragmento **A313**, de 93 cm de alto, 17 cm de ancho y 37 cm de profundidad, corresponde a la mitad del cuerpo de Dios Padre, comprendiendo la espalda y la pierna derecha.



*Ilustración 22. Fragmentos A311, A312 y A313. Coronación. Anverso. 116 x 99 x 35 cm.*



*Ilustración 23. Fragmento A312. Coronación. Detalle. 115 x 39 x 35 cm.*



*Ilustración 24. Fragmentos A311 y A312. Coronación. Detalle. 116 x 77 x 35 cm.*

### Virgen de la Asunción (A411)

Es una obra de bulto redondo de 111 cm de altura, 33 cm de anchura y 36 cm de profundidad.



Ilustración 25. Fragmento A411: Virgen de la Asunción. Anverso. 111 x 33 x 36 cm.



Ilustración 26. Fragmento A4101: Ángel 5. Anverso. 41 x 25 x 13 cm.



Ilustración 27. Fragmento A4111: Ángel 6. Anverso. 34 x 21 x 14 cm.

En el reverso se observa el orificio cuadrangular por el que esta pieza iría anclada a la estructura del retablo. Por tanto, quedaría sin apoyo en su parte inferior y dejaría ver la nube con ángeles sobre la que la Virgen se posa. Esta pieza denota gran calidad de ejecución y una preocupación por la expresión que se trasmite en la torsión de su

movimiento. La mirada alzada de la Virgen y el paso adelantado parecen impulsarla al cielo sin esfuerzo, de una manera natural y serena. El velo que recorre el cuerpo de la Virgen marca el ritmo de la figura; desde la cabeza en el que deja ver parte de su cabello, posándose sobre el hombro derecho detrás de su brazo, hasta finalmente unirse en el lado opuesto a la altura de la cadera y dejando ver así una cintura ceñida.

El deterioro más destacable es la pérdida del brazo izquierdo y el antebrazo derecho, además de otras pequeñas pérdidas en el rostro, manto y nube. Posee una gran grieta que recorre desde la parte superior izquierda del cabello de la Virgen, pasando por la cintura y desplazándose hacia el lado opuesto gradualmente, hasta terminar de manera casi imperceptible en el pie derecho. Por supuesto, esta pieza al igual que las demás, tienen acumulación de polvo y suciedad, pero no ha sido atacada por los insectos xilófagos. La Virgen vendría acompañada de los siguientes **Ángeles**.

#### **Ángeles 5 y 6 (A4101 y A4111)**

Han sido intervenidos con anterioridad. Estos fragmentos se han colocado sobre una base de madera y se han pintado con purpurina dorada. Tienen unas medidas de 41x 25x 13 cm y 34x 21x 14 cm respectivamente.



*Ilustración 28. Fragmento A461: Ángel 1. Anverso. 37 x 47 x 23 cm.*



*Ilustración 29. Fragmento A471: Ángel 2. Anverso. 36 x 46 x 23 cm.*



*Ilustración 30. Fragmento A481: Ángel 3. Anverso. 29 x 48 x 16 cm.*



*Ilustración 31. Fragmento A491: Ángel 4. Anverso. 26 x 47 x 16 cm.*

### Ángeles 1, 2, 3 y 4 (A461, A471, A481 y A491)

Presentan bastantes pérdidas, sobre todo brazos, manos y pies. Poseen acumulación de polvo y el antedicho aspecto blanquecino. El fragmento de la Virgen vendría acompañado en la misma escena de dos grupos de apóstoles: A421 a la izquierda de la Virgen y A431 a la derecha.

### Apóstoles izquierda (A421)

Mide 80 cm de altura, 38 cm de anchura y 18 cm de profundidad. Se representa en esta pieza dos apóstoles y la mitad de otros dos que se completarían con otro fragmento a la derecha. Los Apóstoles tienen la mirada alzada y observan la ascensión de la Virgen. Presenta pérdidas como la mano del Apóstol inferior izquierdo y el rostro del Apóstol inferior derecho. Este fragmento está gravemente afectado por el insecto xilófago, en concreto en la parte inferior y derecha.



Ilustración 32. Fragmento A421: Apóstoles izquierda. Anverso. 80 x 38 x 18 cm.



Ilustración 33. Fragmento A431: Apóstoles derecha. Anverso. 80 x 39 x 22 cm.

### Apóstoles derecha (A431)

Tiene unas dimensiones de 80 cm de altura, 39 cm de anchura y 22 cm de profundidad. En esta pieza se representan cuatro Apóstoles y mitad de otro, que se completaría junto

con otro fragmento hoy desaparecido. El Apóstol incompleto sostiene en sus manos el libro de rezos de difuntos, pieza que verifica que el retablo representa la Asunción de la Virgen.

Por último, esta escena concluiría con dos piezas más de apóstoles: Apóstol no identificado (A441) y Santiago (A451).

#### **Apóstol no identificado (A441)**

Podría tratarse de San Pablo y tiene unas medidas de 98 cm de alto, 39 cm de ancho y 26 cm de profundidad. Esta pieza ha perdido ambos brazos, y presenta un grave ataque de insectos xilófagos en la parte inferior, de la cual ha perdido una parte y ha dejado muy frágil la madera.

#### **Santiago (A451)**

Se presenta semiarrodillado, con la mirada alzada y el cabello largo y rizado. Es identificado como tal Apóstol por la concha que ostenta el gorro caído sobre su espalda. Esta pieza tiene unas medidas de 71 cm de alto, 46 cm de ancho y 30 cm de profundidad.



*Ilustración 34. Fragmento A441: Apóstol no identificado. Anverso. 98 x 39 x 26 cm.*



*Ilustración 35. Fragmento A451: Santiago. Anverso. 71 x 46 x 30 cm.*

*Fragmentos correspondientes a las calles laterales.*

### **Nacimiento de la Virgen, (B111, B112, B113)**

El primer fragmento (B111) tiene unas medidas de 84 cm de alto, 14 cm de ancho y 33 cm de profundidad. Este comprendería la figura de San Joaquín en la zona superior, y en la inferior mitad figura de una mujer que sostiene a la Virgen niña, la cual se completaría con el siguiente fragmento (B112). Este fragmento, de 99 cm de alto, 37 cm de ancho y 32 cm de profundidad, presenta a Santa Ana, resposada sobre un lecho, la cual ha perdido la mano de la izquierda. El tercer fragmento (B113), está compuesto por tres figuras femeninas y mide 102 cm de alto, 39 cm de ancho y 26 cm de profundidad. La figura femenina superior izquierda ha perdido literalmente la cabeza, seguramente debido a lo débil y frágil de la zona, la cual está afectada por el ataque de insectos xilófagos.



*Ilustración 36. Fragmento B111, B112 y B113: Nacimiento de la Virgen. Anverso. 90x 102 x 33 cm.*

### **Adoración de los Pastores (B211 y B212)**

El primer fragmento (B211) tiene unas medidas de 72 cm de alto, 38 cm de ancho y 21 cm de profundidad, aunque en su origen debía ser más alto, pues ha perdido la mitad de



la figura superior (San José) y toda la figura inferior (la Virgen). Al otro lado, el fragmento B212, está compuesto por una mula, un buey y tres pastores. Tiene unas medidas de 97 cm de alto, 52 cm de ancho y 29 cm de profundidad. Uno de los pastores, espectador de la escena, parece acoger a un niño el cual ha perdido el rostro. Todos dirigen la mirada al centro de la escena, donde debía situarse el Niño Jesús. Este fragmento ha perdido la parte inferior de la escena, ambas manos y parte del pie del pastor situado en el inferior. Parece que las pérdidas se concentran en una gran grieta vertical que divide este fragmento en dos, debido seguramente a que en su elaboración fuese tallado en fragmentos separados y posteriormente ensamblados.



*Ilustración 37. Fragmento B211 y B212: Adoración de los Pastores. Anverso. 169x 102 x 33 cm.*

### **Epifanía (B311 y B312)**

El primer fragmento tiene unas dimensiones de 100 cm de alto, 51 cm de ancho y 35 cm de profundidad. Este comprende en primer plano la figura la Virgen sosteniendo al Niño Jesús, el cual ha perdido la mayor parte del cuerpo (cabeza, brazos, pierna derecha y pie izquierdo). Y en segundo plano está San José, de pie y apoyado sobre parte de la arquitectura que decora la escena. En este fragmento se visualiza en una grieta vertical que divide la pieza en dos y en la zona inferior una grave afección por el ataque de

insectos xilófagos. Este fragmento comprendería también parte de las figuras de dos reyes; el primero en la zona inferior está inclinado y parece tener la actitud besar el pie del Niño Jesús; el segundo está de pie en segundo plano, y le falta una mano y la mitad del rostro que se completaría en el fragmento consecutivo: B312.



*Ilustración 38. Fragmento B311 y B312: Epifanía. Anverso. 100 x 85 x 35 cm.*



*Ilustración 39. Fragmento B311: Epifanía. Detalle. 100 x 85 x 35 cm.*

En el último fragmento se encuentra el tercer Rey y la parte completaría de la figura inclinada del Rey en primer plano. Se ha de destacar que este fragmento está gravemente afectado por la carcoma, la cual ha producido pérdidas en las zonas externas de la pieza. Tiene unas dimensiones de 96 cm de alto, 34 cm de ancho y 31 cm de profundidad.

#### **Ascensión (B411 y B412)**

En estos dos fragmentos se presenta la Virgen y un grupo de Apóstoles en círculo que con la mirada alzada admiran la Ascensión de Jesucristo. El primer fragmento presenta una grieta en la parte inferior, sobre la pierna de la Virgen y tiene unas dimensiones de 86 cm de alto, 39 cm de ancho y 27 cm de profundidad. La figura central de la escena, el Apóstol inferior, ha perdido el brazo de la izquierda y la cabeza. El segundo fragmento se ve gravemente afectado por el ataque de insectos xilófagos, que ha creado pérdidas en las zonas externas y aristas del fragmento. Tiene unas dimensiones de 84 cm de alto, 38 cm de ancho y 30 cm de profundidad.



*Ilustración 40. Fragmento B411 y B412: Ascensión. Anverso. 86 x 77 x 30 cm.*

#### **Venida del Espíritu Santo (B511 y B512)**

En esta escena se presenta a la Virgen sentada en el centro, y a su alrededor los Apóstoles. La Virgen, de rostro dañado, porta una túnica ceñida en la cintura y un velo que le cubre

hasta las piernas. Claramente la escena se completaría con otro fragmento a la derecha de un grupo de Apóstoles. El primer fragmento tiene unas medidas de 82 cm de alto, 16 cm de ancho y 18 cm de profundidad, y está afectado por la carcoma en la parte superior, que tiene menor profundidad. El segundo fragmento, con unas medidas de 100 cm de alto, 37 cm de ancho y 24 cm de profundidad, está afectado en la zona inferior, por lo que ha dejado la base muy débil. Tiene pérdidas en la zona superior del grupo de Apóstoles, media cabeza del Apóstol del primer plano y parte de la pierna y pie del mismo.



*Ilustración 41. Fragmento B511 y B512: Venida del Espíritu Santo. Anverso. 100 x 52 x 24 cm.*

*Fragmentos correspondientes a la predela.*

El tercer bloque (C) de escenas pertenece a la predela del retablo, el cual incluía actos referentes a la Pasión de Cristo. De estas escenas se conservan tan solo tres, pero dos de ellas en muy buen estado.

### Oración en el Huerto (C111)

La escena se presenta en tres planos: en el primero se encuentra la dormición de los discípulos, en el segundo está Cristo de rodillas recibiendo al ángel que debía estar en otro fragmento contiguo hoy desaparecido, y el tercer plano un grupo de soldados. Este fragmento tallado en relieve tiene unas medidas de 73,5 cm de alto, 37 cm de ancho y 22 cm de profundidad. La pieza está deteriorada, pues ha sufrido pérdidas en la zona superior, la cual está afectada por el ataque de insectos xilófagos.



Ilustración 42. Fragmento C111: Oración en el Huerto. Anverso. 73,5 x 37 x 22 cm.

### Camino del Calvario (C211)

Tiene unas medidas de 67 cm de alto, 63 cm de ancho y 19 cm de profundidad. Esta escena representa la caída de Jesús con la Cruz a cuestas en el centro, cuatro soldados a su alrededor que lo aíslan del resto del grupo, es decir, María, San Juan y Simón Cirineo que intenta levantar la Cruz. Es una talla de gran calidad, ubicada en la capilla de la Iglesia, que se conserva muy bien respecto a las demás y formó parte de la exposición *La Escultura del Renacimiento en Aragón*<sup>30</sup>. La escena tiene algunas pérdidas: parte de la

<sup>30</sup> Organizada por el Museo Camón Aznar y celebrada en 1993.

base, el brazo del soldado de la izquierda, al igual que el de la derecha y el superior, que parece estar en actitud de tocar una trompeta hoy inexistente. Tiene algunos orificios por ataque de carcoma, pero no parece afectar a la estructura. Al igual que la Crucifixión (p. 19) y la siguiente escena La Pasión, tiene un acabado oscuro y pulido, por la adición de algún barniz en el pasado.



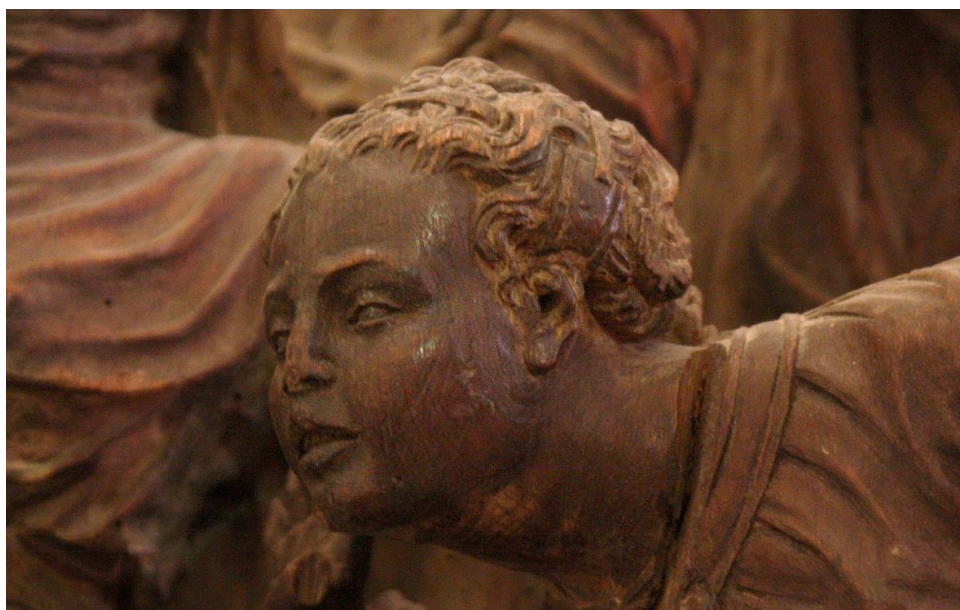
*Ilustración 43. Fragmento C211: Camino del Calvario. Anverso. 67 x 63 x 19 cm.*

### **Lamentación sobre Cristo muerto (C311)**

El fragmento tiene unas dimensiones similares a la anterior escena: 67 cm de alto, 64 cm de ancho y 18 cm de profundidad. Está ubicada también en la capilla de la iglesia y tiene ese aspecto pulido y oscurecido que se ha nombrado anteriormente. En la escena se ve representado el cuerpo sin vida de Cristo sobre el regazo de la Virgen María, quien con expresión de dolor alza la mirada y los brazos al cielo. La Virgen es el centro de atención del grupo de figuras que le rodean a excepción de una, María Magdalena, la cual dirige su mirada a Cristo. Identificable por el tarro de ungüento que porta en la mano y su cuerpo femenino, aunque su rostro no lo es, debido a que se le ha colocado la cabeza de otra figura en su lugar.



*Ilustración 44. Fragmento C311: Lamentación. Anverso. 67 x 64 x 18 cm.*



*Ilustración 45. Fragmento C311: Lamentación. Detalle. 67 x 64 x 18 cm.*

*Fragmentos correspondientes al grupo Apostolado.*

#### **Apostolado (D111, D211, D311 y D411)**

Los Apóstoles y Santos irían situados en los 14 o más nichos de las entrecalles que formarían el retablo, de los cuales se conservan tan solo 4: La primera figura, **D111**, mide 67 cm de alto, 28 cm de ancho y 18 cm de profundidad. Es una talla de gran calidad con movimiento y expresión en el rostro. Ha perdido las manos y está algo deteriorada.



*Ilustración 46. Fragmento D111: Apóstol 1.  
Anverso. 61 x 28 x 18 cm.*



*Ilustración 47. Fragmento D211: Apóstol 2.  
Anverso. 60,5 x 27 x 18 cm.*



*Ilustración 48. Fragmento D311: Apóstol 3.  
Anverso. 60,5 x 21,5 x 18 cm.*



*Ilustración 49. Fragmento D411: Apóstol 4.  
Anverso. 61 x 26 x 18 cm.*



En la segunda figura, **D211**, se ha intervenido colocándola sobre una base de madera y se ha repintado con purpurina plateada. Tiene unas medidas similares al resto del grupo, 60,5 cm de alto, 27 cm de ancho y 18 cm de profundidad. Al igual que el anterior, trasmite movimiento con la postura torsionada y las telas de la túnica que le acompañan. El pie adelantado y la mano de la derecha está mutilado. La siguiente figura **D311**, de 60,5 cm de alto, 21,5 cm de ancho y 18 cm de profundidad, está más deteriorada, pues ha perdido el brazo de la izquierda y la mano de la derecha. Tiene la parte del reverso afectada por los característicos orificios de salida de la carcoma, al igual que la siguiente y última pieza: **D411**. Esta tiene unas medidas de 61 cm de alto, 26 cm de ancho y 18 cm de profundidad. Esta figura ha perdido ambos brazos, parte de la detallada barba y algunos pliegues de la túnica.

*Fragmentos correspondientes a la ornamentación.*

El último grupo (E) está compuesto por tres piezas que con gran probabilidad pudieron pertenecer a la ornamentación del retablo.



Ilustración 50. Fragmento E111: Escudo Cella. Anverso. 70 x 22 x 5 cm.



Ilustración 51. Fragmento E211: Figura masculina. Anverso. 109 x 12 x 5 cm.



Ilustración 52. Fragmento E311: Ángel-Hombre. Anverso. 122 x 24 x 5 cm.

En primer lugar, la pieza **E111** se trata de un tablero en el que figura la representación de la fuente de Cella; es decir, el **escudo** de la localidad y cuya presencia en el retablo verifica la contribución del concejo a su financiación. Sus medidas son: 70 cm de alto, 22 cm de ancho y 5 cm de profundidad. Tiene una grieta vertical que divide el tablero en dos, pero han sido unidos por el reverso con un listón clavado perpendicular a dicha grieta. Esta pieza ha sido repintada con color blanco y dorado.

La segunda pieza, **E211** es un relieve de una **Figura masculina** puesto de perfil de atlética anatomía e inmovilizado mediante ataduras de tela junto con decoraciones vegetales, y que posiblemente pertenezca al guardapolvo. Tiene unas medidas de 109 cm de alto, 12 cm de ancho y 5 cm de profundidad.

Y la última pieza de todas, la **E311: Ángel-hombre**, es una tabla compuesta por dos, una que contiene un querubín y otra que contiene el cuerpo masculino desnudo. Estas dos piezas debieron ser intervenidas en el pasado, las pintaron de blanco y dorado, y las unieron por el reverso con un tablón de refuerzo y clavos. Tiene unas medidas de 122 cm de alto, 24 cm de ancho y 5 cm de profundidad.

Para finalizar el estudio técnico de las piezas se ha de aportar un último dato: la identificación de la madera empleada en la elaboración del retablo. Para su identificación se ha realizado la extracción de una muestra del fragmento B411 y se han realizado los cortes (transversal, tangencial y radial) para el análisis con el microscopio Leica DM750. En el *Anexo II* se incluye la ficha de identificación con las correspondientes imágenes. Se ha identificado como *Pinus silvestris L.*, madera conífera procedente en su mayoría del noroeste de la península española.

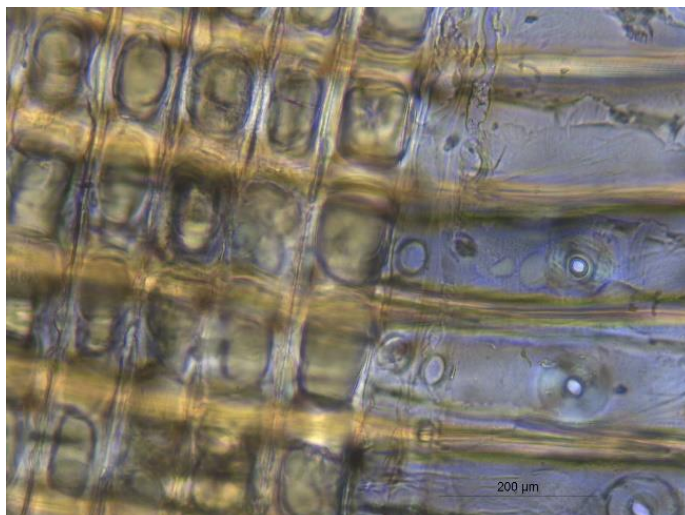


Ilustración 53. Microfotografía (x100) de los campos de cruce fenestriiformes que se observan en la sección radial del *Pinus silvestris L.*

#### 4.3.2. Análisis iconográfico e hipotética reconstrucción

Uno de los objetivos de este capítulo es hacer uso de la iconografía para determinar que escenas faltantes de la vida de la Virgen María y Jesucristo estarían representadas en el retablo. Se ha de añadir, que este estudio se ha realizado a la vez que el estudio técnico, puesto que eran necesarios tanto datos técnicos (medidas de las escenas) como iconográficos para establecer un orden y una aproximación a su reconstrucción.

Se ha tomado como base estructural e iconográfica el retablo mayor de la catedral de Teruel de Gabriel Yolí, puesto que ambos retablos se realizaron con unos 30 años de diferencia aproximadamente, los dos retablos tratan la Asunción de la Virgen, son del estilo *entrecalles* y, además, Cosme Damián Bas es considerado discípulo de Yolí.

La iconografía de la vida de la Virgen María, y en consecuencia del acontecimiento de su Asunción formulada en el siglo XV, que se predicó en el arte aragonés, está inspirada en los apócrifos tanto del ciclo de la Natividad como en el episodio asuncionista, recogidos en los Apócrifos de la Natividad: Protoevangelio de Santiago, Evangelio del *Pseudo Mateo*, Evangelio de la Natividad de María y en el Libro de San Juan Evangelista, Libro de Juan, arzobispo de Tesalónica<sup>31</sup>. Destacar por otro lado, la influencia de texto hagiográfico medieval, *La Leyenda Dorada* de Santiago de la Vorágine<sup>32</sup>. A partir de estas fuentes bibliográficas se realiza un análisis de los acontecimientos más importantes de la vida de la Virgen María y por tanto más representados, para determinar cuál sería la escena faltante de la calle lateral. En la siguiente lista se muestra la vida de María, y en formato **negrita** las escenas representadas en el retablo:

- Encuentro de Joaquín y Ana en la puerta Dorada de Jerusalén
- **Natividad de la Virgen (Ilustración 36)**
- Presentación de María en el templo
- Desposorios de la Virgen y José
- La anunciación
- La visitación
- La natividad de Jesús
- **La adoración de los pastores (Ilustración 37)**
- **La adoración de los Reyes Magos. Epifanía. (Ilustración 38)**
- Presentación de Jesús en el templo
- La huida a Egipto

---

<sup>31</sup> PIÑERO, A. DEL CERRO, G. (2009) Todos los evangelios. Traducción integra de las lenguas originales de todos los textos evangélicos conocidos. Madrid: Editorial Edaf.

DE SANTOS OTERO, A. (2003) Los evangelios apócrifos. Edición crítica y bilingüe. Madrid: B.A.C.

<sup>32</sup> VORÁGINE, S. (1982) *La leyenda dorada*. Fray José Manuel Macías (trad.) Vol. I y II. Madrid: Alianza editorial.

- Pérdida de Jesús en el templo
- Las Bodas de Cana
- **Crucifixión de Jesús (Ilustración 17, 18 y 19)**
- **Ascensión de Jesús (Ilustración 40)**
- **Pentecostés o Venida del Espíritu Santo (Ilustración 41)**
- Dormición o Tránsito de la Virgen
- **La ascunción de la Virgen (Ilustración 25, 26, 27, 28, 29, 30, 31, 32, 33, 34 y 35)**
- **La coronación de la Virgen (Ilustración 22)**

Una de las escenas más representadas en los retablos de la Asunción del renacimiento aragonés, es sin duda la **Anunciación**. Esta escena intercalada entre la *Natividad* y la *Adoración de los pastores*, crea un lectura pausada y racional acorde al programa doctrinal de la época. En ella aparecerían las imágenes del arcángel San Gabriel visitando a la Virgen María y anunciando el misterio de la Encarnación.

Por otro lado, se debe analizar las escenas que corresponderían a la *Pasión de Cristo* situada en la predela del retablo de las cuales solo se conservan tres. A continuación, las escenas pertenecientes a la Pasión y en formato negrita las que sí se conservan:

- La última cena
- **La Oración en el huerto (Ilustración 42)**
- El prendimiento
- Flagelación
- **Camino del Calvario (Ilustración 43)**
- Crucifixión
- **Lamentación (Ilustración 44)**
- Descendimiento y entierro

Se consideran escenas esenciales y a la vez más representadas, el **Prendimiento** y la **Flagelación**, puesto que la *Crucifixión* ya es representada en el retablo y no es considerable que se repita. También cabe la posibilidad de que en vez de 5 escenas en la predela tan solo hubieran 4, y en el centro se situase un sagrario. En tal caso, la *Flagelación* sería la escena faltante.

A continuación, se deben analizar las fotografías extraídas del *Catálogo artístico-monumental de la provincia de Teruel* de Cabré Aguiló<sup>33</sup>, puesto que en ellas se observan fragmentos que hoy en día no se conservan en la Iglesia parroquial. En las siguientes imágenes se observan los dos grupos de *Apóstoles* (A421 y A431) que vendrían

---

<sup>33</sup> CABRÉ AGUILÓ, J. (1909-1910) *Catálogo artístico-monumental de la provincia de Teruel, Tomo III*.

acompañando a la *Virgen* en la escena de la *Asunción*. Se puede aproximar sus medidas totales de anchura a 55 cm cada una de las piezas.

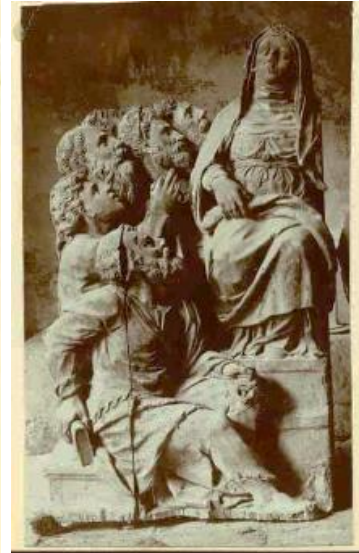
En la *Ilustración 56*, se muestra la escena de la *Venida del Espíritu Santo*, donde el Apóstol en primer plano conserva la otra parte de la cabeza y su pierna en buen estado.



*Ilustración 54. Fotografía extraída del Catálogo artístico..., Lámina 13, de Cabré Aguiló.*



*Ilustración 55. Fotografía extraída del Catálogo artístico..., Lámina 13, de Cabré Aguiló.*



*Ilustración 56. Fotografía extraída del Catálogo artístico... Lámina 13, de Cabré Aguiló.*



*Ilustración 57. Fotografía extraída del Catálogo artístico... Lámina 13, de Cabré Aguiló.*



*Ilustración 58. Fotografía extraída del Catálogo artístico... Lámina 13, de Cabré Aguiló.*

En la *Ilustración 57*, se muestra la escena de la Epifanía, y aun que casi imperceptible, se observa un fragmento más que comprendería los pies del Rey en primer término y parte del Rey en segundo plano. Es por tanto que podría tener una anchura total de 95 cm. Además, en dicha fotografía se aprecia también el estado de conservación, cuando el Rey en primer término aun conservaba el brazo en buen estado. Igualmente ocurre en la *Ilustración 58*, donde se observa que una de las mujeres que asisten en el parto aun conservaba su cabeza.

También es posible deducir las dimensiones de algunos fragmentos que faltan como en la escena de la *Coronación, Ascensión* y la *Venida del Espíritu Santo*. Todos estos datos deducidos se plasman en la tabla siguiente, donde se concluyen las anchuras totales y las alturas máximas de las escenas:

SITUACIÓN DE ESCENA	ESCENA	PIEZAS		Nº ID	ALTO MAX.	ANCHO TOTAL
		Pieza	Frag.			
Calle central	Dios Padre	Dios Padre	Único	A 111	43	76
	Calvario	Crucifixión	Único	A 211	193	115
		Virgen	Único	A 221		
		San Juan	Único	A 231		
	Coronación	Coronación	Frag. 1	A 311	116	112
			Frag. 2	A 312		
			Frag. 3	A 313		
			Frag. 4	A 314		
	Asunción	Virgen	Único	A 411	219	123
		Apóstoles Izquierda	Frag. 1	A 421		
			Frag. 2	A 422		
		Apóstoles Derecha	Frag. 1	A 431		
			Frag. 2	A 432		
		Apóstol desconocido	Único	A 441		
Santiago	Único	A 451				
Ángeles (6)	-	A 461-4111				
Calles laterales	Nacimiento de la Virgen	Nacimiento de la Virgen	Frag. 1	B 111	102	90
			Frag. 2	B 112		
			Frag. 3	B 113		
	Adoración de los Pastores	Adoración de los Pastores	Frag. 1	B 211	97	90
			Frag. 2	B 212		
	Epifanía	Epifanía	Frag. 1	B 311	100	95
			Frag. 2	B 312		
			Frag. 3	B 313		
	Ascensión	Ascensión	Frag. 1	B 411	86	92
			Frag. 2	B 412		
			Frag. 3	B 413		
	Venida del Espíritu Santo	Venida del Espíritu Santo	Frag. 1	B 511	100	87
			Frag. 2	B 512		
Frag. 3			B 513			
Predela	Oración en el Huerto	Oración en el huerto	Frag. 1	C 111	73,5	64
			Frag. 2	C 112		
	Camino del Calvario	Camino del Calvario	Único	C 211	67	63
Lamentación	Lamentación	Único	C 311	67	64	

Las conclusiones de la conjunción de todos los datos son:

- Puesto que la escena de la *Coronación* tiene como eje central la figura de la Virgen, se puede deducir su anchura total doblando la dimensión a partir del eje. Es decir, la anchura desde el eje central hacia el lateral derecho completo es de 56 cm y, por tanto, tendría una anchura total de 112 cm.
- En la escena de la *Ascensión* se observa que el grupo de apóstoles de la derecha está incompleto, se puede deducir que falta un fragmento de 15 cm aproximadamente. Es decir, tendría una anchura total de 92 cm.
- En la escena de la *Venida del Espíritu Santo* se observa que falta todo el grupo de apóstoles de la derecha está incompleto, se puede deducir que falta un fragmento de 35 cm aproximadamente. Es decir, tendría una anchura total de 87 cm.
- La anchura de la escena de la *Asunción* vendría dada por la suma de la anchura de los *Apóstoles* derecha e izquierda y de la *Virgen*. Sería por tanto 55 cm de cada grupo de *Apóstoles*, más 33 cm de la *Virgen*, un total de 143 cm. Pero se ha de restar unos 10 cm de cada grupo de *Apóstoles*, ya que estos se solaparían en la escena con la *Virgen* que estaría más adelantada. Ello daría un total de 123 cm.
- La altura de la escena de la *Asunción* vendría dada por la suma de la altura de las figuras de *Santiago*, la *Virgen* y un *Ángel*. Sería por tanto 71 cm, más 111 cm, más 37 cm, un total de 119 cm.
- El fragmento faltante de la escena de la *Epifanía* se estima que tendría una anchura de 10 cm, por lo que la anchura total de la escena sería 95 cm.
- El fragmento faltante de la escena de la *Oración en el Huerto* tendría una anchura de 27 cm, dado el hecho de que las escenas de la predela coinciden en una anchura de 64 cm.
- La comparación de las medidas totales de las escenas de la calle central sugiere que tendría una anchura general de 120 cm aproximadamente sin mazonería.
- La comparación de las medidas totales de las escenas de las calles laterales sugiere que tendría una anchura general de 90 cm aproximadamente sin mazonería.
- La comparación de las medidas totales de las escenas de las calles laterales sugiere que tendría una altura general de 100 cm aproximadamente sin mazonería.

Un apunte respecto a estas mediciones es que el sistema métrico longitudinal que se usó para la elaboración del retablo era diferente al de hoy en día. Se utilizaba el palmo como

unidad de medición y en cada región tenía distintos valores. El palmo aragonés equivalía a 0,19 cm, y la vara (4 palmos) equivalía a 0,77 cm aproximadamente. La vara aragonesa era menor que la catalana, y ésta, menor que la castellana, es decir; 51 varas de Aragón = 50 varas de Cataluña = 44 varas de Castilla<sup>34</sup>.

En cuanto al orden y posición de las escenas laterales y de la predela en el retablo surgen varias hipótesis. La primera vendría definida por la aproximación al retablo mayor de la catedral de Teruel, donde en la calle lateral izquierda, de abajo a arriba irían: *Anunciación*, *Adoración de los Pastores* y *Epifanía*. En la calle lateral derecha, de abajo a arriba iría: *Nacimiento de la Virgen*, *Ascensión* y *Pentecostés*. En la predela se situaría de izquierda a derecha: *Oración en el Huerto*, *Prendimiento* (sería eliminada en caso de ser 4 escenas), *Flagelación*, *Camino del Calvario* y *Lamentación*.

Otra hipótesis de posición de las escenas vendría definida por la aproximación al retablo mayor de la Asunción de la Iglesia de la Asunción en Almudévar (Huesca). Es un retablo escultórico realizado a partir de 1555, siguiendo los modelos propios del segundo renacimiento aragonés. En la calle lateral izquierda, de abajo a arriba irían: *Epifanía*, *Adoración de los Pastores* y *Anunciación*. En la calle lateral derecha, de abajo a arriba iría: *Nacimiento de la Virgen*, *Ascensión* y *Pentecostés*. En la predela se situarían igual, pero se puede formular otra hipótesis, de izquierda a derecha: *Prendimiento* (sería eliminada en caso de ser 4 escenas), *Oración en el Huerto*, *Lamentación*, *Flagelación* y *Camino del Calvario*. Entre ambas hipótesis se cree más coherente la disposición de la primera, y es por tanto en la que se basa el siguiente diagrama reconstructivo del retablo:

---

<sup>34</sup> BORDAZAR DE ARTAZU, A. (1773) *Proporción de monedas, pesos, i medidas, con principios prácticos de arithmetica, i geometría, para su uso*. Valencia.



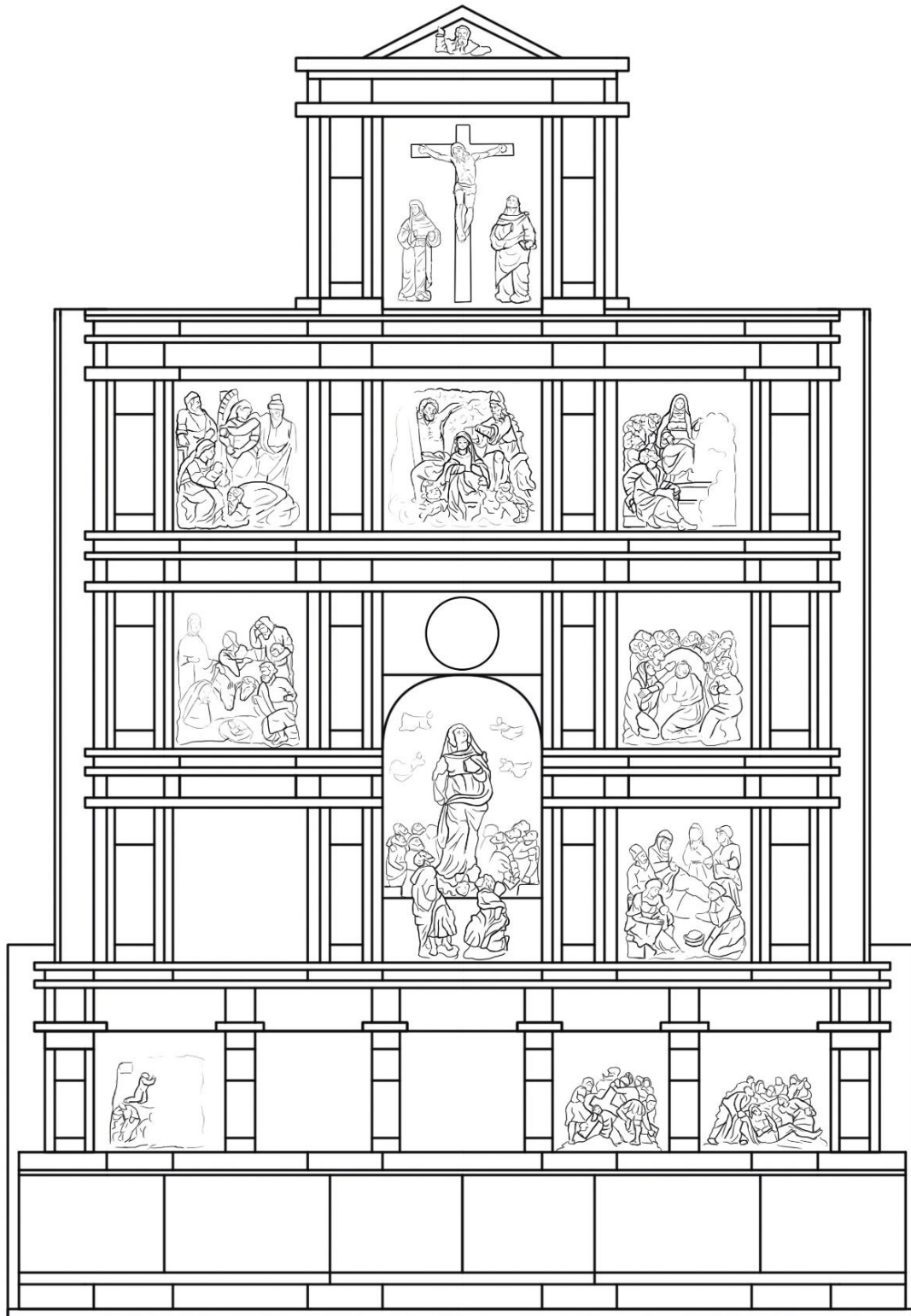


Ilustración 59. Diagrama del retablo.

### 4.3. PROPUESTA DE CONSERVACIÓN

#### 4.3.1. Propuesta de intervención

En la propuesta de intervención reside la importancia de establecer un plan de actuación debido al mal estado de conservación que presenta el retablo, acción que permitirá devolver los valores históricos y estéticos afectados por el paso del tiempo. En el capítulo 4.2.1., se ha valorado de manera general los deterioros de los fragmentos del retablo, las cuales comprometen la estabilidad y perdurabilidad del conjunto. La principal alteración es el daño producido por la infestación de insectos xilófagos. El insecto *Anobium punctatum de Geer* se ha alimentado durante años de las piezas, por lo que ha dejado como resultado una pérdida de resistencia y debilitamiento progresivo de la estructura del soporte lúneo. Estos daños son especialmente graves en las zonas de albura de la madera, donde hay relieves que se encuentran completamente descohesionados. En segundo lugar, la acumulación de polvo y suciedad ha propiciado un aspecto áspero y blanquinoso que afecta al aspecto visual de las piezas. Además, las piezas tienen numerosos faltantes, la mayoría probablemente debido al accidente ocurrido en 1802, y otros debidos a desprendimientos de la madera descohesionada durante traslados de las piezas de la iglesia a la ermita y viceversa. Se ha de destacar que los daños son más graves en zonas externas como aristas y bordes, en los cuales son visibles astillamientos por el desprendimiento y aplastamiento de la madera atacada por insectos. Por otro lado, se encuentran algunas piezas repintadas con pintura plateada, dorada y blanca, y otras intervenidas en sus bases para estabilizarlas con tabloncillos claveteados. Los daños a intervenir se resumirían así:

- Ataque de insectos xilófagos
- Desconsolidación de la madera
- Suciedad superficial
- Faltantes
- Repintes
- Intervenciones antiguas

Es por tanto que debe plantearse un proceso de toma de decisiones con el objetivo de determinar los criterios a seguir en los tratamientos de intervención. Para garantizar la puesta en valor de la obra es de suma importancia mantener los principios de mínima intervención, respetando la autenticidad de los tratamientos aplicados. Los tratamientos

y metodologías empleados en el plan de actuación pueden influir en orden, dependiendo de las particularidades que ofrezcan los fragmentos a lo largo de la intervención.

#### ❖ Tratamiento biocida curativo/preventivo

La mayoría de las piezas se encuentran totalmente afectadas por el ataque de insectos xilófagos por lo que, dado el volumen y el número de piezas, sería recomendable realizar un tratamiento combinado de erradicación por fumigación o anoxia, y otro posterior por impregnación como preventivo.

Un tratamiento de fumigación consiste en provocar la sublimación de materias biocidas por medio de una combustión controlada, de manera que los principios activos se propaguen a través de la atmósfera por convección depositándose sobre la superficie a tratar. Como segunda opción de tratamiento de erradicación sería el uso de gases inertes. Este sistema consiste en la sustitución del oxígeno por un gas inerte como el nitrógeno, el dióxido de carbono o el argón. Para ello es necesario la creación de una atmósfera estanca con unos exiguos niveles de oxígeno (menos del 0,1%), provocando así la anoxia del insecto en todos sus estadios<sup>35</sup>.

A continuación, se muestra una tabla comparativa de ambos tratamientos con las ventajas y desventajas que aportan:

Tratamiento	Ventajas	Desventajas	Empresa
Fumigación	-Elevado poder de penetración -Aplicable a todo el edificio -Aplicable de 1-2 días	-Alteración de los pigmentos -Perjudicial para el medio ambiente -Complejidad de aplicación	Rentokil Initial <sup>36</sup> Denor <sup>37</sup>
Anoxia	-Inocuo para el operador -No produce alteraciones físico-químicas -Respeto la normativa de protección del medioambiente -Tratamiento <i>in situ</i>	-No se puede aplicar a obras de grandes tamaños o difícil acceso -Duración de 30 días	TSA SL. Conservación del Patrimonio <sup>38</sup> Anticimex <sup>39</sup>

<sup>35</sup> RAMÓN, V., et al. (2008) La desinsectación de la madera, revisión de los últimos sistemas. Departamento de conservación y Restauración de Bienes Culturales. Valencia: Editorial UPV, p. 10-14.

<sup>36</sup> Rentokil Initial. Dirección: Polígono industrial Malpica, Calle B, parcela 93, nave 2, 50016, Zaragoza. Telf.: 976572581

<sup>37</sup> Denor: C.C Arcca, Paseo Mercadal, 50, 26500, Calahorra, La Rioja. Telf.: 941139322

<sup>38</sup> TSA SL. Conservación del Patrimonio. Dirección: Etxetaldea 7, 1D, Durango 48200 Vizcaya. Telf.: 946201732

<sup>39</sup> Anticimex. Parque empresarial Táctica, C/ Carboners 12, nave 9, 46980, Paterna, Valencia.

Para la aplicación del tratamiento preventivo por impregnación e inyección se pueden emplear disolventes que contienen permetrina<sup>40</sup> o cipermetrina<sup>41</sup>, ya que se consideran buenos debido a su baja toxicidad, control efectivo y resultado óptimo sin resultar perjudicial para la pieza<sup>42</sup>. El método de aplicación sería a brocha e inyección por medio de jeringuilla en aquellas zonas donde se observan orificios. El grado de absorción del principio activo dependerá de las cualidades de la madera, que varían en función de cada especie y tipo de madera, el grado de humedad, la naturaleza del producto químico a emplear o el corte donde se aplica el producto.

#### ❖ Limpieza físico-mecánica

Limpieza mecánica superficial en seco con brocha de cerda fina y aspirador en los fragmentos del retablo para eliminar la acumulación de suciedad. A continuación, limpieza en húmedo mediante una solución de agua desionizada y etanol con una proporción (1:1) para mejorar la eliminación de cualquier depósito de suciedad adherido, atendiendo en todo momento los cambios dimensionales que experimenta el soporte por el aporte de humedad. En zonas donde la madera esté frágil y quebradiza, y por tanto haya peligro de desprendimiento, se aplazará dicha limpieza después del tratamiento de consolidación.

#### ❖ Consolidación

La consolidación permitiría saturar la estructura interna de la madera para devolver su rigidez y su consistencia original, ofreciendo una madera más estable y compacta. Se realizaría en aquellas zonas atacadas por insectos xilófagos empleándose una resina sintética disuelta en un solvente cuya proporción dependería de la consolidación necesaria. En este caso, se podría emplear una resina acrílica en base disolvente como Regalrez<sup>®</sup> 1126 disuelto en White Spirit<sup>®</sup>, aumentando progresivamente la proporción de un 5% a un 15%, hasta que la madera alcance la consistencia requerida. El método de aplicación sería por inyección en los orificios, en primer lugar, de forma diluida para que

---

<sup>40</sup> La permetrina [3-(2,2-Diclorovinil)-2,2 dimetilciclopropanonacarboxilato de n-fenoxibencilo C<sub>21</sub>H<sub>20</sub>Cl<sub>2</sub>O<sub>3</sub>] es un compuesto natural que actúa sobre insectos xilófagos coleópteros por contacto y por ingestión. Es bastante eficaz y se caracteriza por su bajo nivel de toxicidad. Es soluble en disolventes orgánicos, excepto en etilenglicol. VIVANCOS RAMÓN, V., PÉREZ MARÍN, E. Revisión crítica de los diferentes sistemas de desinfección aplicados a la retablística barroca. Libro de actas: XIV Congreso de conservación y restauración de bienes culturales. pp. 531-539, pp. 191-192.

<sup>41</sup> La cipermetrina [3-(2,2- Diclorovinil)-2,2 dimetilciclopropanonacarboxilato de a-fenoxibencilo C<sub>22</sub>H<sub>19</sub>Cl<sub>2</sub>NO<sub>3</sub>] es un insecticida piretroide como la Permetrina. Op. Cit.

<sup>42</sup> El producto seleccionado podría ser *Xylamon*<sup>®</sup> o *Per-xil 10*<sup>®</sup> ambos de baja toxicidad.

ejerciera como humectante e ir aumentando la concentración evitando el secado entre capas.

#### ❖ Reintegración volumétrica

El restablecimiento de las pequeñas pérdidas de las piezas se valorará en función de cada una. Se reconstruirán los elementos que tengan funciones estructurales o de estabilidad, y por ello no serán reconstruidos los grandes faltantes a nivel estético. En aquellas zonas con pérdidas de mayor volumen de tipo estructural, se realizarían injertos de madera teniendo en cuenta la utilización de una madera igual o más blanda que la original, previamente tratada con un biocida de carácter preventivo para evitar futuros ataques biológicos. El método recomendado es un sistema realizado por la unión de pequeños listones que unidos y en la misma dirección del sentido de la veta, crean un volumen a modo *parquet*. El adhesivo usado para la unión de dichos listones será cola blanca de carpintero, Vinavil<sup>®</sup> 59. Seguidamente, se aplicará una masilla, como Araldit<sup>®</sup>, para preparar la superficie de apoyo de los listones que se irán injertando.

También se realizará reintegraciones mínimas de volumen en los orificios de salida de los insectos xilófagos de las zonas afectadas estéticamente. Para cubrir los orificios de las galerías de xilófagos se empleará una cera microcristalina con pigmento: Cosmolloid<sup>®</sup> H80 y White Spirit<sup>®</sup> (2:1).

#### ❖ Eliminación de repintes

Para la eliminación de repintes se ha de realizar primero un test de limpieza con disolventes orgánicos, ácidos/bases y sustancias quelantes, para observar que agente resulta más adecuado en su eliminación. Será necesaria la selección del método de limpieza resultante del test realizado que permitirán ajustar la metodología a aplicar: nivel de limpieza, tipología (química y mecánica) y proporciones de disolventes.

#### ❖ Revisión de intervenciones antiguas

Se ha de revisar las intervenciones que se han realizado con anterioridad, como la aplicación de bases de madera (A4101, A4111, D211) o listones a modo de unión entre dos fragmentos (E111 y E311). Se ha de intervenir en aquellos casos donde el ensamblaje esté afectando a la pieza original, favoreciendo la aparición de grietas, pérdidas de soporte, oxidación, etc. En dicho caso, será eliminado y se podrá rediseñar la unión para que no afecte a estabilidad de la pieza.

### ❖ Etiquetado de los fragmentos

En el capítulo 4.3.1., se ha mostrado una tabla donde se identifica a cada uno de los fragmentos con un código. Es por tanto que, para la correcta identificación de las piezas, se debe realizar un proceso de marcaje del código sobre la obra, pues es la única manera de relacionar la pieza con su información documental, así como las fichas técnicas. Se han de tener tres consideraciones para la realización del marcaje: la preservación y estabilidad de la etiqueta, ubicación del rótulo y la legibilidad del mismo. Dado que las técnicas directas de marcaje constituyen un procedimiento invasivo para el objeto, se debe tener especial cuidado en la selección de los materiales a utilizar. Se empleará la técnica del rótulo sobre una capa de protección, ideal para materiales como la madera.

Primero, sobre la zona limpia y seca de la madera, se aplica con pincel una capa delgada, rectangular y de tamaño proporcional al formato del código, de resina acrílica transparente. Se sugiere preparar esta resina con polímeros acrílicos en perlas, tales como aquellos provenientes de la familia de los metilmetacrilato (MMA) que, preparados en una solución entre el 20% y el 40% en solventes como alcohol, acetona, tolueno y mineral spirits puro, resultan más adecuados para el marcaje de objetos museológicos<sup>43</sup>.

Una vez aplicada la capa de resina acrílica, se tiene que dar un tiempo de secado de 10 a 30 min dependiendo del disolvente. La escritura del rótulo se realizará solo sobre la capa de resina, empleando pigmentos estables químicamente, ya sean tintas o pinturas acrílicas, aplicados con plumillas técnicas o pinceles finos. Una vez que el pigmento se haya secado (30 minutos), se cubre con una capa de resina acrílica el rótulo con el propósito de protegerlo de posibles alteraciones físico mecánicas.

Se ha de añadir que, esta propuesta de intervención es aplicable gradualmente. Es decir, los tres primeros tratamientos son necesarios para detener la degradación de la obra y estabilizarla: desinsectación, limpieza y consolidación. La eliminación de repintes y reposición de faltantes suponen un segundo nivel que mejora la estética la obra. La revisión de ensambles tiene un carácter preventivo frente a posibles degradaciones. Y por último el marcaje, supone un sistema de control e identificación.

---

<sup>43</sup> SEGUEL QUINTANA, R. (2008) *Marcaje de bienes culturales. Manual de registro y documentación de bienes culturales*. Centro de Documentación de Bienes Patrimoniales, DIBAM. Santiago, Chile, p. 24.

#### 4.3.2. Propuesta de exposición

En este apartado se propone un plan expositivo con la intención de que el fragmentado retablo pueda ser objeto de contemplación y estudio, y por tanto sea puesto en valor. Dicho plan está orientado a una exposición permanente, en una estancia donde las condiciones ambientales puedan tener un mínimo de control.

En primer lugar, tendrá que llevarse a cabo un diseño donde se plasme la colocación de los objetos. Puesto que los objetos forman parte de un mismo conjunto escultórico, con un orden espacial significativo como se ha estudiado en el capítulo 3.4.2., es de desear que puedan ser expuestos en dichas condiciones. Para ello podrá ser adecuada una estancia de la propia Iglesia parroquial de Cella como la sacristía, la cual posea una pared suficientemente amplia para albergar todas las piezas en ella.

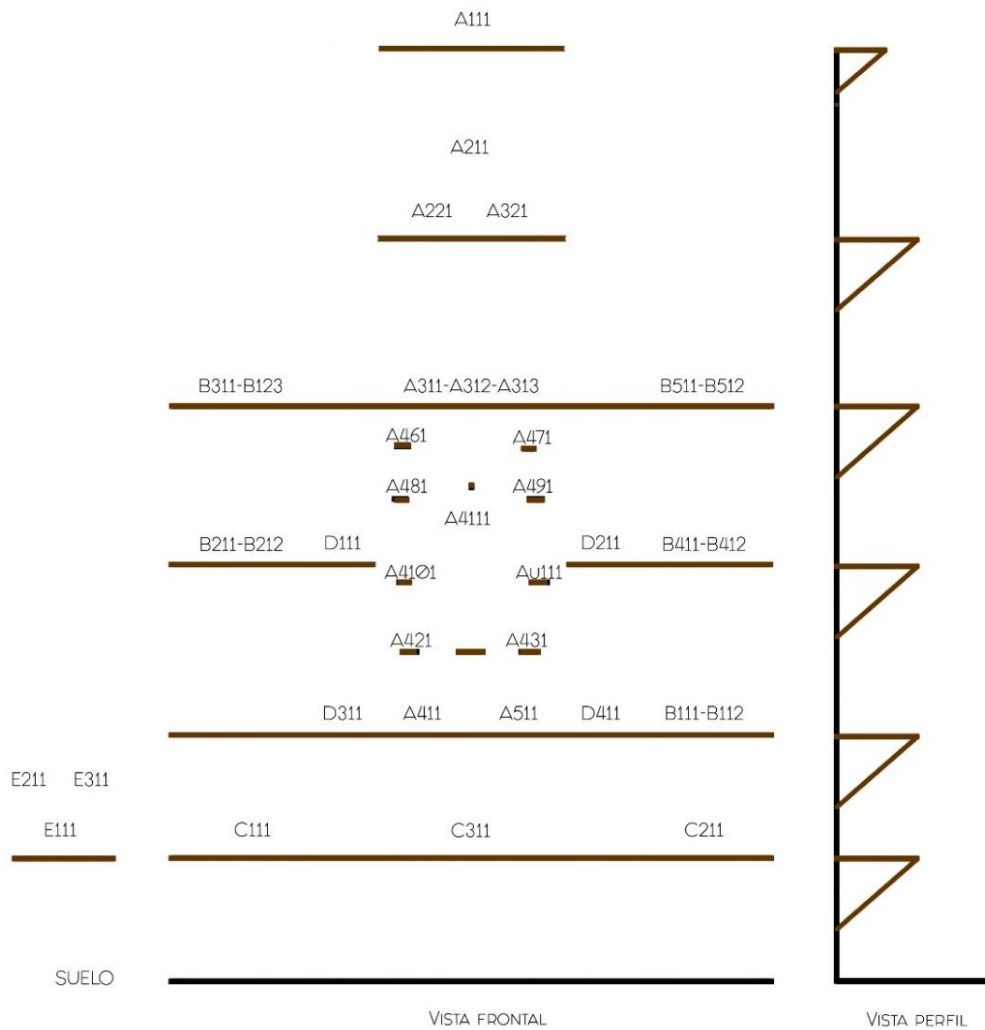


Ilustración 60. Croquis de la exposición del retablo.

La pared deberá estar totalmente aislada y libre de filtraciones de agua y humedad. Deberá tener por tanto una altura de 8 metros y una anchura de 5 metros. En dicha pared se montará una estructura tipo estantería con perfiles de aluminio basada en la estructura original del retablo. El material de esta gran estantería vendrá determinado por el presupuesto disponible. Es recomendado el uso del acero inoxidable, por su resistencia y estabilidad. La estructura estaría anclada a la pared y dispondría de anclajes menores en cada escena que aseguren la estabilidad de las piezas. Cada uno de los soportes y de los anclajes irían cubiertos con Plastazote<sup>®</sup> de alta densidad para amortiguar la sujeción de las piezas.

Un ejemplo de exposición de un retablo incompleto anclado a la pared es el retablo de la Pasión de Cristo (1530) de fray Rodrigo de Holanda, expuesto en el Museo Nacional de Escultura.



*Ilustración 61. Exposición del retablo de la Pasión de Cristo, por fray Rodrigo de Holanda en Museo Nacional de Escultura*

La exposición podrá contar con un sistema lumínico con detectores de presencia, que se active tan solo cuando haya visitas. Es el sistema recomendado puesto que las visitas podrían no ser continuas y supondría un ahorro de consumo energético.

Por otro lado, cabe la posibilidad de crear pequeños folletos informativos sobre la historia del retablo y su valor artístico, y colocarlos pues, al lado de la exposición.



#### 4.3.3. Propuesta de almacenaje

Se ha visto la necesidad de proponer un diseño de almacenaje para que las piezas puedan ser embaladas debidamente en caso de traslado, o de que algunas piezas en concreto no se decidan exponer. Para ello, se diseñará un embalaje para cada pieza (o varias en caso de tratarse de pequeñas piezas) que constará de tres elementos: protección del objeto en contacto directo; materiales para inmovilizar la pieza, amortiguar vibraciones y aislamiento; y una caja externa.

Para la protección directa con la pieza se puede emplear materiales como *Cell-Aire*<sup>®</sup> o *Lampraseal*<sup>®</sup>. Son materiales de pH neutro que no producen abrasión y son resistentes. Además, no emiten contaminantes ni producen cargas de electricidad estática.

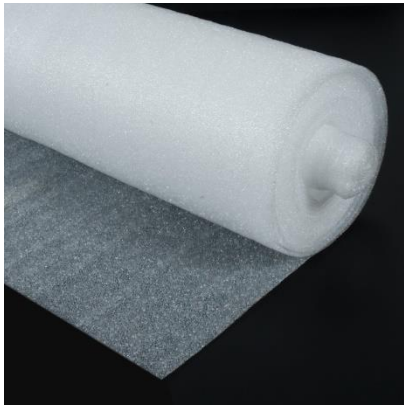


Ilustración 62. *Cell-Aire*<sup>®</sup>.

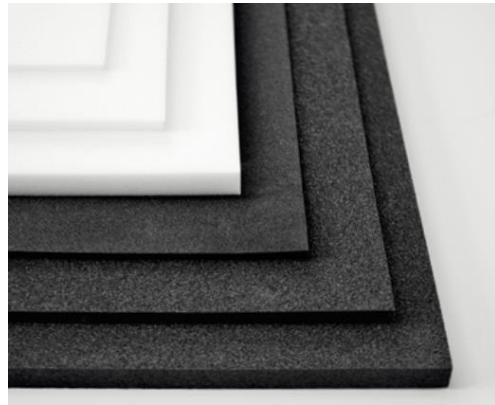


Ilustración 63. *Plastazote*<sup>®</sup>.

Para la inmovilización de la pieza se recomienda el uso de espumas que tengan como características: absorción de golpes y vibraciones, recuperación la forma inicial tras deformarse, baja absorción de agua, pH neutro, que no sea inflamable y no emita contaminantes. Entre otras, se puede emplear espumas de polietileno como *Plastazote*<sup>®</sup> o *Ethafoam*<sup>®</sup>.

Por último, la caja externa debe ser de un material resistente a golpes y estable dimensionalmente. En general, las cajas de madera son las más utilizadas, tratada previamente frente a agentes biológicos, sin nudos, seca y envejecida, con un pH superior a 5<sup>44</sup>. Por ejemplo, se puede hacer uso de madera contrachapada de okume reforzada con listones de pino. Deberán disponer de un mínimo de dos asas a cada lado de la caja y listones de refuerzo en la base a modo de *patín*.

---

<sup>44</sup> ROTAECHÉ GONZÁLEZ DE UBIETA, M., Transporte, depósito y manipulación de obras de arte, Editorial Síntesis, Madrid, 2007.

En el caso de objetos tridimensionales como aquí concierne, se deberán colocar en el interior de la caja anclajes con barrotes forrados con espuma, dispuestos en todos los sentidos para que inmovilicen la pieza. También es posible tallar planchas de espuma para adaptarse al relieve o forma del objeto, ello dependerá de las condiciones particulares de cada pieza.



*Ilustración 64. Ejemplo embalaje de la empresa Crisóstomo Transportes.*



*Ilustración 65. Ejemplo embalaje de la empresa Crisóstomo Transportes.*

Las cajas se depositarán en estanterías adecuadas (a una altura mínima de 10 cm) que puedan soportar el peso y nunca amontonadas unas con otras. La estancia de almacenaje debe tener una serie de requisitos: sin presencia de focos de humedad, control de temperatura y humedad relativa, control de niveles de contaminación y adecuada ventilación. Por último, los sistemas de almacenaje, así como las obras, deberán ser revisados periódicamente.

En caso de no ser viable el almacenamiento en cajas debido al alto coste económico que supondría, se podrían colocar las piezas en estanterías con su debida protección de Cell-Aire<sup>®</sup>, y otro material sobre éste, como Bullkraft<sup>®</sup>. Las piezas irían aseguradas en las estanterías con barras cubiertas de espuma, así como las bases y puntos de apoyo.

#### 4.3.4. Conservación preventiva

Para garantizar la perdurabilidad del retablo con el paso de los años, así como conservar el proceso de restauración, sería conveniente contar con unas medidas conservativas tanto para las obras como para todo el edificio, que frenen el avance de nuevas patologías que puedan afectar a la misma. A continuación, se contemplan una serie de recomendaciones:

- Se aconseja la limpieza periódica de las piezas para garantizar que no se produzcan acumulaciones de polvo. Se puede realizar con materiales no abrasivos como plumeros de polvo acompañados de una aspiración a distancia (no directamente sobre la pieza) para no remover el polvo, sino eliminarlo por completo.
- Se deberán evitar valores de humedad relativa por encima del 65% en la estancia donde se ubica las piezas. Del mismo modo, establecer un control periódico de las posibles filtraciones de humedad en el edificio.
- Prevención y protección contra incendios, debido principalmente a que los lugares de culto suelen ser vulnerables a éste problema. Deberán revisarse las fuentes eléctricas, pues la acción del fuego puede provocar una pérdida total de los bienes ubicados en la iglesia.
- La iluminación artificial no podrá superar los 150 lux, por ello sería oportuno la instalación de luminarias led, las cuales no irradian calor y no emiten rayos UV ni IR.
- Evitar el contacto de las obras con fuentes de calor, como calefacciones, velas, etc.
- Establecer revisiones anuales para detectar la aparición de plagas de insectos xilófagos. Es muy importante que efectúe un control de plagas en todo el edificio, pues la iglesia donde se ubican actualmente las piezas contiene numerosas obras de material lúneo además del suelo de madera, donde tiene alto riesgo de proliferación de insectos xilófagos. El empleo de tratamientos biotécnicos como los atrayentes sexuales o el uso de hormonas que alteran el ciclo biológico de los insectos, puede resultar útil para controlar la aparición de plagas.

## 5. CONCLUSIONES

Mediante el desarrollo del presente trabajo, tal y como ha quedado reflejado en los objetivos iniciales, se ha expuesto una serie de estudios de carácter histórico, técnico e iconográfico que permiten profundizar en el conocimiento del retablo y su relevancia como una obra de gran valor artístico e histórico de la provincia turolense.

El estudio histórico de la obra refleja la importancia del retablo mayor de la iglesia parroquial de Cella a través del tiempo; en el pasado como objeto de admiración y contemplación, y hoy en día como objeto de investigación y relevancia histórica. A pesar de que no se ha encontrado más documentación sobre el autor Cosme Damián Bas, se estima que debió ser un artista muy considerado en el siglo XVI, ya que llevó a cabo obras mayores como el retablo de la catedral de Albarracín.

El estudio técnico de la obra ha supuesto una tarea de documentación de suma importancia y, por tanto, una base sólida para el desarrollo de futuras investigaciones del retablo. Además, este trabajo aporta una labor de catalogación de las piezas que ayuda a identificar y controlar mejor su ubicación, pues como se ha expuesto, algunas piezas han desaparecido durante su traslado y aun en su ubicación actual corren peligro de extraviarse. Por ello, es deseable que a partir del listado y numeración se pueda realizar un control sobre la obra.

A través de la búsqueda bibliográfica se ha podido conocer las condiciones por las que ha pasado el retablo; desde su elaboración y la fragmentación de la obra por el accidente de 1802, hasta su traslado a la ermita de San Pedro y el regreso a su actual ubicación en la iglesia parroquial. Dichos datos junto con el análisis del estado de conservación de los fragmentos, han servido para elaborar una propuesta de intervención que estabilice la obra. Pese a que los fragmentos se califican en su mayoría en mal estado de conservación, la propuesta de intervención es posible aplicarla gradualmente y, aunque no se realice en su totalidad, será beneficiosa para su estado de conservación.

Por otro lado, el análisis de los aspectos iconográficos junto con los datos obtenidos del estudio técnico, ha permitido evaluar las escenas faltantes que constituyen el retablo y realizar una aproximación a su reconstrucción. Además, la propuesta expositiva junto con la difusión este trabajo, suponen medios para fomentar el conocimiento sobre el valor artístico, histórico y cultural que tiene la obra objeto de estudio.

El presente trabajo sobre el antiguo retablo mayor de Cella deja abiertas varias vías de investigación. Sería de suma importancia encontrar finalmente el contrato estipulado entre Cosme Damián Bas y el Concejo, pues ello aportaría datos fundamentales para su reconstrucción. También sería un gran avance investigar la figura de Damián Bas en la provincia de Teruel, así como encontrar los contratos de los retablos atribuidos, además de obras que actualmente sean desconocidas. Toda esta documentación habría dado lugar a un análisis estilístico comparativo del autor y, por tanto, una reconstrucción más aproximada y completa.

Finalmente, este caso sería muy interesante trasladarlo a una representación tridimensional de datos geométricos a través de la informatización de los fragmentos, es decir, 3D. Esta tecnología ofrecería la posibilidad de realizar multitud de hipótesis reconstructivas y ser incorporadas en una aplicación de realidad aumentada para verse sobre su ubicación original en la Iglesia a tiempo real. Sin duda supondría el enriquecimiento del discurso expositivo y medio divulgativo de la obra.

## 6. BIBLIOGRAFÍA

- ARCE OLIVA, E. (1991). *La escultura del siglo XVI en la diócesis de Teruel-Albarracín: estado de la cuestión en Jornadas Nacionales sobre el Renacimiento Español*, Príncipe de Viana, Anejo 10.
- ARCE OLIVA, E. (1993) *Observaciones sobre el antiguo retablo mayor de la iglesia parroquial de Cella (Teruel), 1560-62*, en *Artigrama. Departamento de Historia del Arte de la Universidad de Zaragoza nº 10*.
- Archivo Parroquial de Cella, Cinco Libros, tomo III, IV, VI.
- AZCÁRATE RISTORI, J. M<sup>a</sup>. (1958) *Escultura del siglo XVI, Ars Hispaniae, XIII*. Madrid: Plus Ultra.
- BERGES SORIANO, M. (1959) *El escultor Bernardo Pérez en tierras de Teruel* en Teruel, 22.
- CABRÉ AGUILÓ, J. (1909-1910) *Catálogo artístico-monumental de la provincia de Teruel, III*.
- CARMONA MUELA, J. (2012) *Iconografía cristiana: guía básica para estudiantes*. Madrid: Akal.
- CEAN BERMUDEZ, J. A. (1800) *Diccionario histórico de los más ilustres profesores de las Bellas Artes en España, IV*. Madrid: La Real Academia de S. Fernando.
- CHECA, F. (1988) *Pintura y escultura del renacimiento en España, 1450-1600*. Madrid: Ediciones Cátedra.
- DELER, P. (1980) *Nueva aportación al estudio del retablo de Cella*. Teruel, 64.
- DE SANTOS OTERO, A. (2003) *Los evangelios apócrifos. Edición crítica y bilingüe*. Madrid: B.A.C.
- DOPORTO MARCHORI, L. (1915) *Los retablos de Gabriel Yoli, en Teruel. Boletín de la Sociedad Española de Excursiones, XXIII*.
- ESCRICHE MONFORT, M. (1988) *El Retablo Mayor de la Catedral de Teruel de Gabriel Yoly*. Tesis doctoral. Valencia: Universidad Politécnica de Valencia.
- GARCÍA ESTEBAN, L., et al. (2002) *Anatomía e identificación de maderas de coníferas a nivel de especie*. Madrid: Ediciones Mundi-Prensa.
- GARCÍA FERNÁNDEZ, I. (1999) *La conservación preventiva y la exposición de objetos y obras de arte*. Murcia: Editorial KR.
- LIOTTA, G. (2000). *Los insectos y sus daños en la madera: problemas de restauración*. Andalucía Consejería de Cultura. Sevilla: Editorial Nerea.
- GÓMEZ, M<sup>a</sup> L. (1998) *La restauración. Examen científico aplicado a la conservación de obras de arte*. Madrid: Ediciones Cátedra.
- GÓMEZ MORENO, M. (1930) *La escultura del Renacimiento en España*. Barcelona.
- IBAÑEZ MARTÍN, J. (1956) *Gabriel Yoly, su vida y su obra*. Madrid, Real Academia de Bellas Artes de San Fernando.

- Libro de Acuerdos de esta Iglesia y Capitulo de Cella, Archivo Parroquial de Cella, 1717.
- LOUIS RÉAU. 1998. *Iconografía del arte cristiano: Iconografía de los Santos*. Alcoba, D. (trad.) Tomo II, Volumen IV. 1ª edición. Barcelona: Ediciones del Serbal.
- MORTE GARCÍA, C. (2006) Los retablos de escultura en Aragón: del gótico al renacimiento. Los retablos: Técnicas, materiales y procedimientos. Grupo Español del IIC.
- PÉREZ MARÍN, E; VIVANCOS RAMÓN Mª V. (2004) *Aspectos técnicos y conservativos del retablo barroco valenciano*. Valencia: Editorial Universidad Politécnica de Valencia.
- PIÑERO, A. DEL CERRO, G. (2009) Todos los evangelios. Traducción integra de las lenguas originales de todos los textos evangélicos conocidos. Madrid: Editorial Edaf.
- PONZ, A. (1725-1792) *Viaje de España, XIII*. Madrid, Aguilar.
- RAMÓN, V., et al. (2008) *La desinsectación de la madera, revisión de los últimos sistemas*. Departamento de conservación y Restauración de Bienes Culturales. Valencia: Ed. UPV.
- RÉAU, L. (2000) Iconografía del arte cristiano. Tomo 1. Volumen 2, Iconografía de la Biblia: Nuevo testamento. Barcelona: Ediciones del Serbal.
- ROTAECHE GONZÁLEZ DE UBIETA, M., Transporte, depósito y manipulación de obras de arte, Editorial Síntesis, Madrid, 2007.
- SEBASTIÁN LÓPEZ, S. (1989) *Cella: Historia y arte*. Xiloca nº 03. Centro de Estudios del Jiloca.
- SEBASTIÁN LÓPEZ, S. (1976) *Cella y su pozo artesiano*. Zaragoza, Caja de Ahorros de Zaragoza, Aragón y Rioja.
- SEBASTIÁN LÓPEZ, S. (1974) *Inventario artístico de Teruel y su provincia*. Madrid, Ministerio de Educación y Ciencia.
- SEGUEL QUINTANA, R. (2008) *Marcaje de bienes culturales. Manual de registro y documentación de bienes culturales*. Santiago: Centro de Documentación de Bienes Patrimoniales, DIBAM.
- SERRANO, R., et al. (1992) *El retablo aragonés del siglo XVI. Estudio evolutivo de las mazonerías*. Zaragoza, Gobierno de Aragón.
- SERRANO, R. (1993) *Tipología e iconografía de los retablos*. La escultura del Renacimiento en Aragón, Zaragoza, Museo e Instituto de humanidades Camón Aznar e IberCaja.
- VIVANCOS RAMÓN, V. (2007) *La conservación y restauración de pintura de caballete: Pintura sobre tabla*. Madrid: Editorial Tecnos.
- VIVANCOS RAMÓN, V., PÉREZ MARÍN, E. *Revisión crítica de los diferentes sistemas de desinfección aplicados a la retablística barroca*. Libro de actas: XIV Congreso de conservación y restauración de bienes culturales.
- VORÁGINE de la, S. (1982) *La leyenda dorada*. Fray José Manuel Macías (trad.) Vol. I y II. Madrid: Alianza Editorial.

## 7. AGRADECIMIENTOS

A mis tutoras y profesoras, Dra. Eva Pérez y Dra. Juana Bernal, por ser mis guías y mis maestras, en la realización del trabajo y en mis años en la universidad.

A D. Enrique Pastor, párroco de Cella, por facilitarme las visitas al retablo y el acceso a los archivos de la iglesia.

A mi tía M<sup>a</sup> Carmen, por animarme siempre a seguir estudiando y obtener mis objetivos a pesar de las dificultades.



## 8. ÍNDICE DE IMÁGENES

Todas las imágenes son propiedad de la autora del trabajo, a excepción de las siguientes: 5, 6, 7, 8, 13, 54, 55, 56, 57, 58, 61, 62, 63, 64 y 65.

<b>Ilustración 1.</b> <i>Actual retablo mayor de la Iglesia Parroquial de Cella, obra de Francisco Ascoz</i> .....	9
<b>Ilustración 2.</b> <i>Partida de defunción de Damián. Libro VI, folio 25, Archivo Parroquial de Cella</i> .....	12
<b>Ilustración 3.</b> <i>Retablo mayor de la Catedral de Albarracín, de Damián Bas</i> .....	14
<b>Ilustración 4.</b> <i>Detalle del retablo mayor de la Catedral de Albarracín, de Damián Bas</i> .....	14
<b>Ilustración 5.</b> <i>Retablo de San Juan Evangelista, Iglesia de Santa Eulalia del Campo, Teruel. Extraída de: <a href="http://www.santaetulialidelcampo.com">www.santaetulialidelcampo.com</a></i> .....	15
<b>Ilustración 6.</b> <i>Portada de acceso a la Iglesia de Santa Eulalia del Campo, Teruel. Extraída de: <a href="http://teruelprofundo.blogspot.com.es">teruelprofundo.blogspot.com.es</a></i> .....	15
<b>Ilustración 7.</b> <i>Retablo mayor de la Iglesia de San Pedro de Teruel. Extraída de: <a href="http://blog.wikimedia.es">blog.wikimedia.es</a></i> .....	15
<b>Ilustración 8.</b> <i>Detalle de retablo mayor de la Iglesia de San Pedro de Teruel. Extraída de: <a href="http://mialfombravoladora.blogspot.com.es">mialfombravoladora.blogspot.com.es</a></i> .....	16
<b>Ilustración 9.</b> <i>Retablo de San Pedro de la Catedral de Albarracín, atribuido a Damián Bas.</i> .....	16
<b>Ilustración 10.</b> <i>Detalle del retablo de San Pedro de la Catedral de Albarracín, atribuido a Damián Bas</i> .....	16
<b>Ilustración 11.</b> <i>Detalle del retablo de San Pedro de la Catedral de Albarracín, atribuido a Damián Bas</i> .....	17
<b>Ilustración 12.</b> <i>Detalle del retablo de San Pedro de la Catedral de Albarracín, atribuido a Damián Bas.</i> .....	17
<b>Ilustración 13.</b> <i>Estructura retablo mayor de la catedral de Teruel, 1532-1536. Extraída de: <i>La estructura del retablo aragonés</i></i> .....	18
<b>Ilustración 14.</b> <i>Fragmentos del retablo en su actual ubicación la sacristía de la Iglesia parroquial de Cella</i> .....	19
<b>Ilustración 15.</b> <i>Fragmento A111: Dios Padre. Anverso. 43 x 76 x 18 cm</i> .....	21

<b>Ilustración 16.</b> <i>Fragmento A111: Dios Padre. Detalle. 43 x 76 x 18 cm.....</i>	21
<b>Ilustración 17.</b> <i>Fragmento A211: Crucifixión. Anverso. 193 x 113 x 34 cm. ....</i>	22
<b>Ilustración 18.</b> <i>Fragmento A211: Crucifixión. Detalle. 200? x 100? x 50? cm.....</i>	23
<b>Ilustración 19.</b> <i>Fragmento A221: Virgen. Anverso. 92 x 41 x 33 cm.....</i>	24
<b>Ilustración 20.</b> <i>Fragmento A231: San Juan. Anverso. 93,5 x 41 x 33 cm.....</i>	24
<b>Ilustración 21.</b> <i>Fragmento A231: San Juan. Deterioro producido por el insecto Anobium punctatum de Geer.....</i>	25
<b>Ilustración 22.</b> <i>Fragmentos A311, A312 y A313. Coronación. Anverso. 116 x 99 x 35 cm.....</i>	26
<b>Ilustración 23.</b> <i>Fragmento A312. Coronación. Detalle. 115 x 39 x 35 cm.....</i>	26
<b>Ilustración 24.</b> <i>Fragmentos A311 y A312. Coronación. Detalle. 116 x 77 x 35 cm.....</i>	26
<b>Ilustración 25.</b> <i>Fragmento A411: Virgen de la Asunción. Anverso. 111 x 33 x 36 cm.....</i>	27
<b>Ilustración 26.</b> <i>Fragmento A4101: Ángel 5. Anverso. 41 x 25 x 13 cm.....</i>	27
<b>Ilustración 27.</b> <i>Fragmento A4111: Ángel 6. Anverso. 34 x 21 x 14 cm.....</i>	27
<b>Ilustración 28.</b> <i>Fragmento A461: Ángel 1. Anverso. 37 x 47 x 23 cm.....</i>	28
<b>Ilustración 29.</b> <i>Fragmento A471: Ángel 2. Anverso. 36 x 46 x 23 cm.....</i>	28
<b>Ilustración 30.</b> <i>Fragmento A481: Ángel 3. Anverso. 29 x 48 x 16 cm.....</i>	28
<b>Ilustración 31.</b> <i>Fragmento A491: Ángel 4. Anverso. 26 x 47 x 16 cm.....</i>	28
<b>Ilustración 32.</b> <i>Fragmento A421: Apóstoles izquierda. Anverso. 80 x 38 x 18 cm.....</i>	29
<b>Ilustración 33.</b> <i>Fragmento A431: Apóstoles derecha. Anverso. 80 x 39 x 22 cm.....</i>	29
<b>Ilustración 34.</b> <i>Fragmento A441: Apóstol no identificado. Anverso. 98 x 39 x 26 cm.....</i>	30
<b>Ilustración 35.</b> <i>Fragmento A451: Santiago. Anverso. 71 x 46 x 30 cm.....</i>	30
<b>Ilustración 36.</b> <i>Fragmento B111, B112 y B113: Nacimiento de la Virgen. Anverso. 90x 102 x 33 cm.....</i>	31
<b>Ilustración 37.</b> <i>Fragmento B211 y B212: Adoración de los Pastores. Anverso. 169x 102 x 33 cm... </i>	32
<b>Ilustración 38.</b> <i>Fragmento B311 y B312: Epifanía. Anverso. 100 x 85 x 35 cm.....</i>	33

<b>Ilustración 39.</b> <i>Fragmento B311: Epifanía. Detalle. 100 x 85 x 35 cm.....</i>	33
<b>Ilustración 40.</b> <i>Fragmento B411 y B412: Epifanía. Anverso. 86 x 77 x 30 cm.....</i>	34
<b>Ilustración 41.</b> <i>Fragmento B411 y B412: Epifanía. Anverso. 86 x 77 x 30 cm.....</i>	35
<b>Ilustración 42.</b> <i>Fragmento C111: Oración en el Huerto. Anverso. 73,5 x 37 x 22 cm.....</i>	36
<b>Ilustración 43.</b> <i>Fragmento C211: Camino del Calvario. Anverso. 67 x 63 x 19 cm.....</i>	37
<b>Ilustración 44.</b> <i>Fragmento C311: Lamentación. Anverso. 67 x 64 x 18 cm.....</i>	38
<b>Ilustración 45.</b> <i>Fragmento C311: Lamentación. Detalle. 67 x 64 x 18 cm.....</i>	38
<b>Ilustración 46.</b> <i>Fragmento D111: Apóstol 1. Anverso. 61 x 28 x 18 cm.....</i>	39
<b>Ilustración 47.</b> <i>Fragmento D211: Apóstol 2. Anverso. 60,5 x 27 x 18 cm.....</i>	39
<b>Ilustración 48.</b> <i>Fragmento D311: Apóstol 3. Anverso. 60,5 x 21,5 x 18 cm.....</i>	39
<b>Ilustración 49.</b> <i>Fragmento D411: Apóstol 4. Anverso. 61 x 26 x 18 cm.....</i>	39
<b>Ilustración 50.</b> <i>Fragmento E111: Escudo Cella. Anverso. 70 x 22 x 5 cm.....</i>	40
<b>Ilustración 51.</b> <i>Fragmento E211: Figura masculina. Anverso. 109 x 12 x 5 cm.....</i>	40
<b>Ilustración 52.</b> <i>Fragmento E311: Ángel-Hombre. Anverso. 122 x 24 x 5 cm.....</i>	40
<b>Ilustración 53.</b> <i>Microfotografía (x100) de los campos de cruce fenestriiformes que se observan en la sección radial del Pinus sylvestris L. Autoría: Ester Iranzo Arroyo .....</i>	41
<b>Ilustración 54.</b> <i>Fotografía extraída del Catálogo artístico-monumental de la provincia de Teruel, Lámina 13, de Cabré Aguiló. ....</i>	44
<b>Ilustración 55.</b> <i>Fotografía extraída del Catálogo artístico-monumental de la provincia de Teruel, Lámina 13, de Cabré Aguiló. ....</i>	44
<b>Ilustración 56.</b> <i>Fotografía extraída del Catálogo artístico-monumental de la provincia de Teruel, Lámina 13, de Cabré Aguiló. ....</i>	44
<b>Ilustración 57.</b> <i>Fotografía extraída del Catálogo artístico-monumental de la provincia de Teruel, Lámina 13, de Cabré Aguiló. ....</i>	44
<b>Ilustración 58.</b> <i>Fotografía extraída del Catálogo artístico-monumental de la provincia de Teruel, Lámina 13, de Cabré Aguiló. ....</i>	44
<b>Ilustración 59.</b> <i>Diagrama de la reconstrucción del retablo .....</i>	48

<b>Ilustración 60.</b> <i>Croquis de la exposición del retablo</i> .....	54
<b>Ilustración 61.</b> <i>Exposición del retablo de la Pasión de Cristo, por fray Rodrigo de Holanda en Museo Nacional de Escultura. Extraída de: <a href="http://artevalladolid.blogspot.com.es">artevalladolid.blogspot.com.es</a></i> .....	55
<b>Ilustración 62.</b> <i>Cell-Aire®. Extraída de: <a href="http://www.mwmaterialsworld.com">www.mwmaterialsworld.com</a></i> .....	56
<b>Ilustración 63.</b> <i>Plastazote®. Extraída de: <a href="http://gmw-shop.de">gmw-shop.de</a></i> .....	56
<b>Ilustración 64.</b> <i>Ejemplo embalaje de la empresa Crisóstomo Transportes. Extraída de: <a href="http://embalajescajasobrasdeartecua-drosflisx.blogspot.com.es">embalajescajasobrasdeartecua-drosflisx.blogspot.com.es</a></i> .....	57
<b>Ilustración 65.</b> <i>Ejemplo embalaje de la empresa Crisóstomo Transportes. Extraída de: <a href="http://embalajescajasobrasdeartecua-drosflisx.blogspot.com.es">embalajescajasobrasdeartecua-drosflisx.blogspot.com.es</a></i> .....	57

## 9. ANEXOS

## 9.1. ANEXO I: FICHAS TÉCNICAS

FICHA TÉCNICA GENERAL			
Autor	Cosme Damián Bas	Tema	Asunción de la Virgen María
Título	Retablo de la Asunción	Fecha	1560-1562
Tipología	De entrecalles sin policromar	Estilo	Renacentista
Propietario	Iglesia Parroquial de Cella	Ubicación	Iglesia Parroquial de Cella
Estado de conservación	Malo (fragmentado)	Fragmentos	39

SITUACIÓN DE ESCENA	ESCENA	PIEZAS		Nº ID	Nº PÁG.	
		Pieza	Frag.			
Calle central	Dios Padre	Dios Padre	Único	A 111	69	
	Calvario	Crucifixión	Único	A 211	71	
		Virgen	Único	A 221	73	
		San Juan	Único	A 231	75	
		Coronación	Coronación	Frag. 1	A 311	77
	Asunción	Asunción	Coronación	Frag. 2	A 312	79
			Coronación	Frag. 3	A 313	81
			Virgen	Único	A 411	83
			Apóstoles Izquierda	Único	A 421	85
			Apóstoles Derecha	Único	A 431	87
			Apóstol desconocido	Único	A 441	89
			Santiago	Único	A 451	91
			Ángel 1	Único	A 461	93
			Ángel 2	Único	A 471	95
			Ángel 3	Único	A 481	97
Ángel 4	Único	A 491	99			
Ángel 5	Único	A 4101	101			
Ángel 6	Único	A 4111	103			
Calles laterales	Nacimiento de la Virgen	Nacimiento de la Virgen	Frag. 1	B 111	105	
		Nacimiento de la Virgen	Frag. 2	B 112	107	
		Nacimiento de la Virgen	Frag. 3	B 113	109	
	Adoración de los Pastores	Adoración de los Pastores	Adoración de los Pastores	Frag. 1	B 211	111
			Adoración de los Pastores	Frag. 2	B 212	113
	Epifanía	Epifanía	Epifanía	Frag. 1	B 311	115
			Epifanía	Frag. 2	B 312	117
	Ascensión	Ascensión	Ascensión	Frag. 1	B 411	119
			Ascensión	Frag. 2	B 412	121
	Venida del Espíritu Santo	Venida del Espíritu Santo	Venida del Espíritu Santo	Frag. 1	B 511	123
Venida del Espíritu Santo			Frag. 2	B 512	125	
Banco	Oración en el Huerto	Oración en el huerto	Único	C 111	127	
	Camino del Calvario	Camino del Calvario	Único	C 211	129	
	Lamentación	Lamentación	Único	C 311	131	
Apostolado	Apóstol 1	Apóstol 1	Único	D 111	133	
	Apóstol 2	Apóstol 2	Único	D 211	135	
	Apóstol 3	Apóstol 3	Único	D 311	137	
	Apóstol 4	Apóstol 4	Único	D 411	139	
Ornamentación	Escudo Cella	Escudo Cella	Único	E 111	141	
	Figura masculina	Figura masculina	Único	E 211	142	
	Ángel- Hombre	Ángel- Hombre	Único	E 311	143	

### FICHA TÉCNICA 1

Nº de identificación	A 1 1 1		
Tipo de escena	Central	Escena	Dios Padre
Pieza	Dios Padre	Fragmento	Único
Ubicación	Desván	Tipo	Relieve alto
Madera	<i>Pinus sylvestris L.</i>	Dirección fibra	Horizontal
Medidas (cm)			
Alto	43	Ancho	76
		Profundidad	18
Registro fotográfico			
Anverso			



Reverso



## Detalle



### Estado de conservación

Suciedad superficial	X	Ataque <i>Anobium punctatum</i>	X	Madera quebradiza	X
Machas	X	Pérdidas	X	Grietas	X
Intervenciones anteriores:		Repintes		Ensamblés	

El fragmento ha perdido el rostro, la mano izquierda y el antebrazo derecho. Posee un ataque de insectos xilófagos, *Anobium punctatum*, que afecta con más intensidad a la parte inferior, por lo que ha vuelto esta zona más frágil y quebradiza. El rostro está manchado de una tonalidad más oscura de algún líquido que debió caer encima de la pieza. El fragmento tiene polvo en toda la superficie y le ha conferido una tonalidad blanquecina.

### Observaciones

Esta pieza se situaría en el remate del ático del retablo.

### FICHA TÉCNICA 2

Nº de identificación	A 2 1 1		
Tipo de escena	Central	Escena	Crucifixión
Pieza	Cristo crucificado	Fragmento	Único
Ubicación	Capilla	Tipo	Bulto redondo
Madera	<i>Pinus sylvestris L.</i>	Dirección fibra	Vertical/horizontal
<b>Medidas (cm)</b>			
Alto	194	Ancho	113
		Profundidad	34
<b>Registro fotográfico</b>			
Anverso			





## Detalle



## Estado de conservación

Suciedad superficial	X	Ataque <i>Anobium punctatum</i>		Madera quebradiza	
Machas		Pérdidas	X	Grietas	
Intervenciones anteriores:		Repintes		Ensamblés	

Su estado de conservación es bueno a diferencia de las piezas ubicadas en el desván. Tan solo presenta pérdidas en los dedos; en la mano de la izquierda únicamente conserva el pulgar, en la mano derecha falta el dedo corazón, y ha perdido la punta del pie izquierdo. No se observa ataque de insectos xilófagos. Parece que el fragmento ha sido cubierto por un barniz, que le ha otorgado un aspecto más pulido y oscuro. Al igual que todas las piezas, presenta polvo superficial.

## Observaciones

Está ubicada en una capilla de la iglesia de Cella. La pieza está realizada en varios fragmentos unidos. La cruz consta de dos fragmentos, una tabla en horizontal y otra vertical. El Cristo crucificado consta de torso y piernas en un fragmento, los brazos otros dos fragmentos, y los pies dos más. Se localizaría en la escena más alta del retablo, el ático.

FICHA TÉCNICA 3

Nº de identificación		A 2 2 1		Escena		Crucifixión	
Tipo de escena		Central		Fragmento		Único	
Pieza		Virgen María		Tipo		Bulto redondo	
Ubicación		Desván		Dirección fibra		Vertical	
Madera		<i>Pinus sylvestris L.</i>					
Medidas (cm)							
Alto	92	Ancho	41	Profundidad	29		
Registro fotográfico							
Anverso				Reverso			



Lateral derecho

Lateral izquierdo



Detalle



Estado de conservación

Suciedad superficial	X	Ataque <i>Anobium punctatum</i>	X	Madera quebradiza	X
Machas		Pérdidas	X	Grietas	X
Intervenciones anteriores:		Repintes		Ensamblés	

Ha perdido el rostro, las manos, parte del velo y de la base. Toda la obra está afectada por el ataque de insecto xilófago y ha dejado la pieza muy debilitada, en concreto la parte inferior que, al desprenderse parte, ha dejado al descubierto los conductos realizados por el *Anobium punctatum* (De Geer). También se ha de destacar una grieta que divide la pieza en dos, comenzando desde la mitad de la base hasta casi llegar a la cabeza.

Observaciones

Se localizaría en la escena más alta del retablo, el ático.

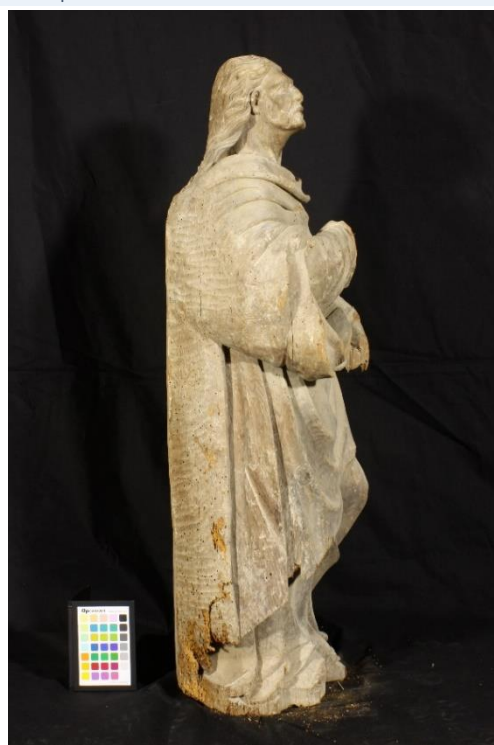
FICHA TÉCNICA 4

Nº de identificación	A 2 3 1		
Tipo de escena	Central	Escena	Crucifixión
Pieza	San Juan	Fragmento	Único
Ubicación	Desván	Tipo	Bulto redondo
Madera	<i>Pinus sylvestris L.</i>	Dirección fibra	Vertical
Medidas (cm)			
Alto	93,5	Ancho	41
		Profundidad	33
Registro fotográfico			
Anverso		Reverso	



Lateral derecho

Lateral izquierdo



Detalle



Estado de conservación

Suciedad superficial	X	Ataque <i>Anobium punctatum</i>	X	Madera quebradiza	X
Machas		Pérdidas	X	Grietas	X
Intervenciones anteriores:		Repintes		Ensamblés	

Tiene el rostro deteriorado, ha perdido las manos y parte del libro que sostenía con la mano derecha. Pero su mayor deterioro es el daño producido por el insecto *Anobium punctatum*, el cual ha afectado a la parte inferior y trasera debilitándola considerablemente.

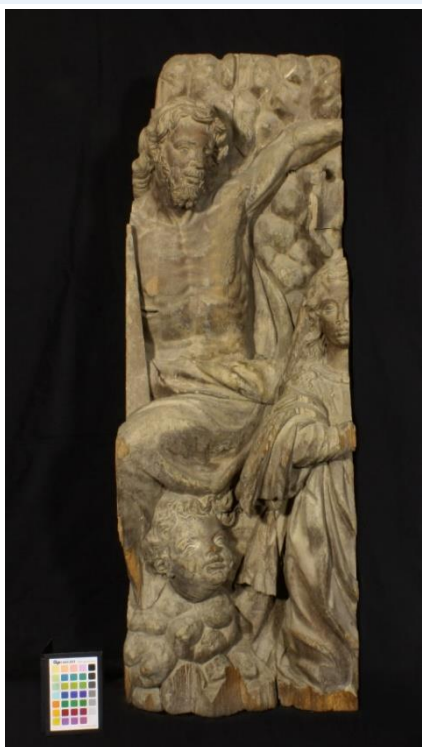


Observaciones

Se localizaría en la escena más alta del retablo, el ático.

FICHA TÉCNICA 5

Nº de identificación	A 3 1 1		
Tipo de escena	Central	Escena	Coronación
Pieza	Coronación	Fragmento	1 de 3
Ubicación	Desván	Tipo	Relieve alto
Madera	<i>Pinus sylvestris L.</i>	Dirección fibra	Vertical
Medidas (cm)			
Alto	106	Ancho	38
		Profundidad	39
Registro fotográfico			
Anverso		Reverso	



Lateral derecho



Lateral izquierdo



Detalle



Estado de conservación

Suciedad superficial	X	Ataque <i>Anobium punctatum</i>	X	Madera quebradiza	
Machas	x	Pérdidas	X	Grietas	X
Intervenciones anteriores:		Repintes		Ensamblés	

Tiene pérdidas en las aristas de la pieza y en la base, además de una mancha en la zona baja del torso y paño.

El fragmento tiene polvo en toda la superficie.

Observaciones

El fragmento se completaría con uno más a la izquierda, rematando así la imagen de Jesucristo, al cual le falta el brazo izquierdo portando la Cruz. Posee un orificio bajo el antebrazo, seguramente para anclar alguna figura como podría ser el Espíritu Santo en forma de paloma. La escena se localizaría en el centro del tercer piso, bajo el ático.

FICHA TÉCNICA 6

Nº de identificación		A 3 1 2			
Tipo de escena		Central	Escena		Coronación
Pieza		Coronación	Fragmento		2 de 3
Ubicación		Desván	Tipo		Relieve alto
Madera		<i>Pinus sylvestris L.</i>	Dirección fibra		Vertical
Medidas (cm)					
Alto	116	Ancho	39	Profundidad	35
Registro fotográfico					
Anverso			Reverso		



Lateral derecho



Lateral izquierdo





Detalle



Estado de conservación

Suciedad superficial	X	Ataque <i>Anobium punctatum</i>	X	Madera quebradiza	
Machas		Pérdidas	X	Grietas	X
Intervenciones anteriores:		Repintes		Ensamblés	

Tiene algunas pérdidas, como las manos de la Virgen y el antebrazo derecho. La parte derecha del rostro ha desaparecido, al igual que la corona ahora inexistente que debía estar colocándole Dios Padre. Este mismo ha perdido sus manos, pero su rostro está casi intacto y se aprecia con detalle la gran calidad del mismo.

Observaciones

La escena se localizaría en el centro del tercer piso, bajo el ático.

FICHA TÉCNICA 7

Nº de identificación		A 3 1 3			
Tipo de escena		Central	Escena		Coronación
Pieza		Coronación	Fragmento		3 de 3
Ubicación		Desván	Tipo		Relieve alto
Madera		<i>Pinus sylvestris L.</i>	Dirección fibra		Vertical
Medidas (cm)					
Alto	93	Ancho	17	Profundidad	37
Registro fotográfico					
Anverso			Reverso		



Lateral derecho



Lateral izquierdo



Estado de conservación					
Suciedad superficial	X	Ataque <i>Anobium punctatum</i>	X	Madera quebradiza	
Machas		Pérdidas	X	Grietas	X
Intervenciones anteriores:		Repintes		Ensamblés	

Tiene una grieta en la pierna derecha que parte de la base, visible desde el lateral izquierdo. Tiene las aristas desgastadas y suciedad superficial.

### Observaciones

La escena se localizaría en el centro del tercer piso, bajo el ático.

FICHA TÉCNICA 8

Nº de identificación	A 4 1 1		
Tipo de escena	Central	Escena	Asunción
Pieza	Virgen	Fragmento	Único
Ubicación	Desván	Tipo	Bulto redondo
Madera	<i>Pinus sylvestris L.</i>	Dirección fibra	Vertical
Medidas (cm)			
Alto	111	Ancho	33
		Profundidad	36
Registro fotográfico			
Anverso		Reverso	



Lateral derecho



Lateral izquierdo



## Detalle



## Estado de conservación

Suciedad superficial	X	Ataque <i>Anobium punctatum</i>		Madera quebradiza	X
Machas		Pérdidas	X	Grietas	X
Intervenciones anteriores:		Repintes		Ensamblés	

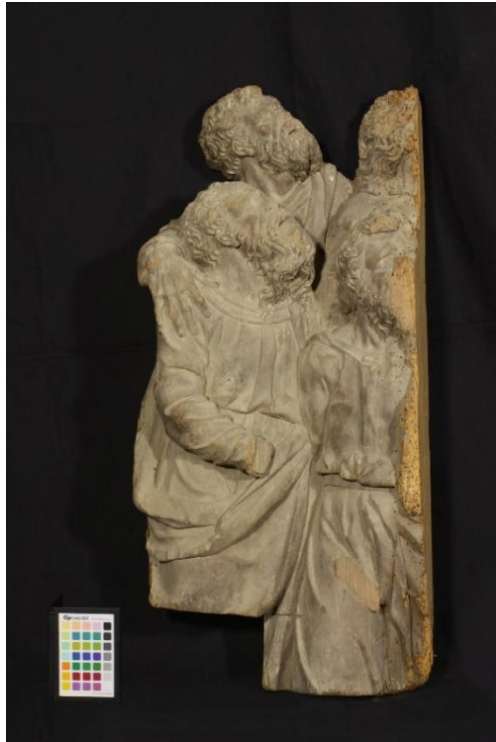
El deterioro más destacable es la pérdida del brazo izquierdo y el antebrazo derecho, además de otras pequeñas pérdidas en el rostro, manto y nube. Posee una gran grieta que recorre desde la parte superior izquierda del cabello de la Virgen, pasando por la cintura y desplazándose hacia el lado opuesto gradualmente, hasta terminar de manera casi imperceptible en el pie derecho. Por supuesto, esta pieza al igual que las demás, tienen acumulación de polvo y suciedad, pero no ha sido atacada por los insectos xilófagos.

## Observaciones

Esta pieza se situaría en la escena central del retablo. En el reverso se observa el orificio cuadrangular por el que esta pieza iría anclada a la estructura del retablo. Por tanto, quedaría sin apoyo en su parte inferior y dejaría ver la nube con ángeles sobre la que la Virgen se posa.

FICHA TÉCNICA 9

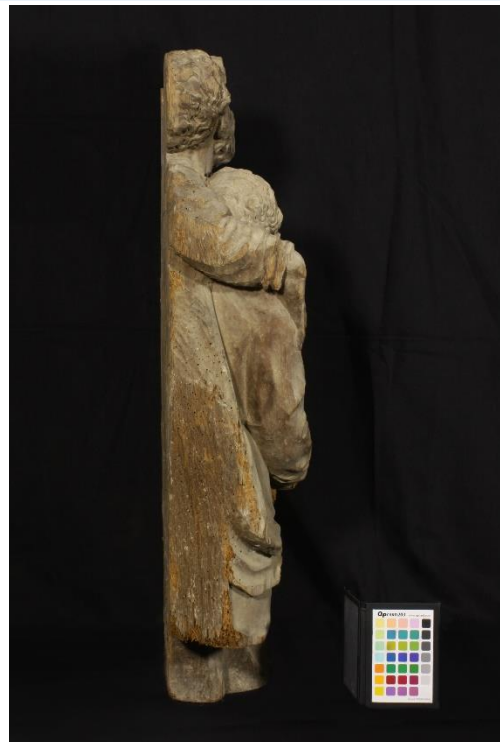
Nº de identificación		A 4 2 1	
Tipo de escena		Central	Escena
Pieza		Apóstoles izquierda	Fragmento
Ubicación		Desván	Tipo
Madera		<i>Pinus sylvestris L.</i>	Dirección fibra
Medidas (cm)			
Alto	80	Ancho	38
		Profundidad	18
Registro fotográfico			
Anverso		Reverso	



Lateral derecho



Lateral izquierdo



## Detalle



### Estado de conservación

Suciedad superficial	X	Ataque <i>Anobium punctatum</i>	X	Madera quebradiza	X
Machas	X	Pérdidas	X	Grietas	
Intervenciones anteriores:		Repintes		Ensambles	

Presenta pérdidas como la mano del Apóstol inferior izquierdo y el rostro del Apóstol inferior derecho. Este fragmento está gravemente afectado por el insecto xilófago, en concreto en la parte inferior y derecha. La pieza tiene polvo en toda la superficie y le ha conferido una tonalidad blanquecina.

### Observaciones

Esta pieza se situaría en la escena central, que ocuparía el primer y segundo piso. En *Catálogo artístico-monumental de la provincia de Teruel, Vol. III, lámina XIII*, de Cabré Aguiló, se muestra la siguiente imagen, donde aparece el fragmento faltante de la pieza.



FICHA TÉCNICA 10

Nº de identificación		A 4 3 1	
Tipo de escena		Central	Escena
Pieza		Apóstoles derecha	Fragmento
Ubicación		Desván	Tipo
Madera		<i>Pinus sylvestris L.</i>	Dirección fibra
Medidas (cm)			
Alto	80	Ancho	39
		Profundidad	22
Registro fotográfico			
Anverso		Reverso	



Lateral derecho



Lateral izquierdo





## Detalle



### Estado de conservación

Suciedad superficial	X	Ataque <i>Anobium punctatum</i>	X	Madera quebradiza	X
Machas		Pérdidas	X	Grietas	X
Intervenciones anteriores:		Repintes		Ensamblés	

Este fragmento presenta pérdidas en la zona izquierda debido al daño causado por el insecto xilófago. En la zona superior izquierda tiene una pérdida visible por el reverso. El Apóstol que sostiene el libro ha perdido los dedos de la mano. Las aristas del lateral izquierdo están muy deterioradas. El fragmento tiene polvo en toda la superficie y le ha conferido una tonalidad blanquecina.

### Observaciones

Esta pieza se situaría en la escena central, que ocuparía el primer y segundo piso. En *Catálogo artístico-monumental de la provincia de Teruel, Vol. III, lámina XIII*, de Cabré Aguiló, se muestra la siguiente imagen, donde aparece el fragmento faltante de la pieza.



FICHA TÉCNICA 11

Nº de identificación	A 4 4 1		
Tipo de escena	Central	Escena	Asunción
Pieza	Apóstol desconocido	Fragmento	Único
Ubicación	Desván	Tipo	Relieve alto
Madera	<i>Pinus sylvestris L.</i>	Dirección fibra	Vertical
Medidas (cm)			
Alto	98	Ancho	39
		Profundidad	26
Registro fotográfico			
Anverso		Reverso	



Lateral derecho



Lateral izquierdo



Detalle



Estado de conservación

Suciedad superficial	X	Ataque <i>Anobium punctatum</i>	X	Madera quebradiza	X
Machas		Pérdidas	X	Grietas	X
Intervenciones anteriores:		Repintes		Ensamblés	

Esta pieza ha perdido ambos brazos, y presenta un grave ataque de insectos xilófagos en la parte inferior, en la base, la cual ha perdido una parte y ha dejado muy frágil la madera. El fragmento tiene polvo en toda la superficie y una tonalidad blanquecina.

Observaciones

Esta pieza se situaría en la escena central, que ocuparía el primer y segundo piso. La parte derecha del rostro no está tallada con detalle ya que ésta no iba a estar a la vista para el espectador.

FICHA TÉCNICA 12

Nº de identificación		A 4 5 1			
Tipo de escena		Central	Escena		Asunción
Pieza		Santiago	Fragmento		Único
Ubicación		Desván	Tipo		Bulto redondo
Madera		<i>Pinus sylvestris L.</i>	Dirección fibra		Vertical
Medidas (cm)					
Alto	71	Ancho	46	Profundidad	30
Registro fotográfico					
Anverso			Reverso		



Lateral derecho



Lateral izquierdo



## Detalle



### Estado de conservación

Suciedad superficial	X	Ataque <i>Anobium punctatum</i>	X	Madera quebradiza	X
Machas		Pérdidas	X	Grietas	X
Intervenciones anteriores:		Repintes		Ensamblés	

La pieza ha perdido el brazo y el rostro está levemente dañado. El fragmento tiene polvo en toda la superficie y una tonalidad blanquecina.

### Observaciones

Es identificado como el apóstol Santiago por la concha que ostenta el gorro caído sobre su espalda. Esta pieza se situaría en la escena central, que ocuparía el primer y segundo piso.

FICHA TÉCNICA 13

Nº de identificación	A 4 6 1		
Tipo de escena	Central	Escena	Asunción
Pieza	Ángel 1	Fragmento	Único
Ubicación	Desván	Tipo	Bulto redondo
Madera	<i>Pinus sylvestris L.</i>	Dirección fibra	Horizontal
Medidas (cm)			
Alto	37	Ancho	47
		Profundidad	23
Registro fotográfico			
Anverso			



Reverso



Lateral derecho



Lateral izquierdo



#### Estado de conservación

Suciedad superficial	X	Ataque <i>Anobium punctatum</i>	X	Madera quebradiza	X
Machas	X	Pérdidas	X	Grietas	X
Intervenciones anteriores:		Repintes	X	Ensamblés	

El fragmento ha perdido los brazos, y en general está bastante deteriorado. El fragmento tiene polvo en toda la superficie y una tonalidad blanquecina. Ha sido intervenida y tiene la zona del rostro pintada de color dorado.

#### Observaciones

Esta pieza se situaría en la escena central del retablo, junto a la Virgen.

FICHA TÉCNICA 14

Nº de identificación		A 4 7 1			
Tipo de escena		Central	Escena		Asunción
Pieza		Ángel 2	Fragmento		Único
Ubicación		Desván	Tipo		Bulto redondo
Madera		<i>Pinus sylvestris L.</i>	Dirección fibra		Horizontal
Medidas (cm)					
Alto	36	Ancho	46	Profundidad	23
Registro fotográfico					
Anverso					



Reverso





Lateral derecho



Lateral izquierdo



#### Estado de conservación

Suciedad superficial	X	Ataque <i>Anobium punctatum</i>	X	Madera quebradiza	
Machas		Pérdidas	X	Grietas	X
Intervenciones anteriores:		Repintes		Ensamblés	

El fragmento ha perdido las manos y los pies. El fragmento tiene polvo en toda la superficie y una tonalidad blanquecina.

#### Observaciones

Esta pieza se situaría en la escena central del retablo, junto a la Virgen.

FICHA TÉCNICA 15

Nº de identificación	A 4 8 1		
Tipo de escena	Central	Escena	Asunción
Pieza	Ángel 3	Fragmento	Único
Ubicación	Desván	Tipo	Bulto redondo
Madera	<i>Pinus sylvestris L.</i>	Dirección fibra	Horizontal
Medidas (cm)			
Alto	29	Ancho	48
		Profundidad	16
Registro fotográfico			
Anverso			



Reverso



Estado de conservación					
Suciedad superficial	X	Ataque <i>Anobium punctatum</i>	X	Madera quebradiza	X
Machas	X	Pérdidas	X	Grietas	X
Intervenciones anteriores:		Repintes		Ensamblés	

El fragmento el brazo y tiene el rostro deteriorado. El fragmento tiene polvo en toda la superficie y tonalidad blanquecina.

#### Observaciones

Esta pieza se situaría en la escena central del retablo, junto a la Virgen.

FICHA TÉCNICA 16

Nº de identificación		A 4 9 1			
Tipo de escena		Central	Escena		Asunción
Pieza		Ángel 4	Fragmento		Único
Ubicación		Desván	Tipo		Bulto redondo
Madera		<i>Pinus sylvestris L.</i>	Dirección fibra		Horizontal
Medidas (cm)					
Alto	26	Ancho	47	Profundidad	16
Registro fotográfico					
Anverso					



Reverso



Estado de conservación					
Suciedad superficial	X	Ataque <i>Anobium punctatum</i>	X	Madera quebradiza	X
Machas	X	Pérdidas	X	Grietas	X
Intervenciones anteriores:		Repintes		Ensamblés	

El fragmento tiene el rostro dañado, ha perdido el brazo y la pierna. Tiene un ataque de insectos xilófagos que afecta con intensidad a la zona inferior. El fragmento tiene polvo en toda la superficie y tonalidad blanquecina.

### Observaciones

Esta pieza se situaría en la escena central del retablo, junto a la Virgen.

FICHA TÉCNICA 17

Nº de identificación		A 4 10 1		Escena		Asunción	
Tipo de escena		Central		Fragmento		Único	
Pieza		Ángel 5		Tipo		Bulto redondo	
Ubicación		Desván		Dirección fibra		Vertical	
Madera		<i>Pinus sylvestris L.</i>					
Medidas (cm)							
Alto	41	Ancho	25	Profundidad	13		
Registro fotográfico							
Anverso				Reverso			



Lateral derecho

Lateral izquierdo



Estado de conservación					
Suciedad superficial	X	Ataque <i>Anobium punctatum</i>		Madera quebradiza	
Machas		Pérdidas	X	Grietas	
Intervenciones anteriores:		Repintes	X	Ensamblés	X

El fragmento ha perdido el ala y el brazo derecho. Ha sido intervenido con anterioridad, se ha colocado sobre una base de madera y ha sido repintado con pintura dorada. Tiene papel adherido en el reverso del ala.

#### Observaciones

Esta pieza se situaría en la escena central del retablo, junto a la Virgen.

FICHA TÉCNICA 18

Nº de identificación		A 4 11 1			
Tipo de escena		Central	Escena		Asunción
Pieza		Ángel 5	Fragmento		Único
Ubicación		Desván	Tipo		Bulto redondo
Madera		<i>Pinus sylvestris L.</i>	Dirección fibra		Vertical
Medidas (cm)					
Alto	34	Ancho	21	Profundidad	14
Registro fotográfico					
Anverso			Reverso		



Lateral derecho

Lateral izquierdo





Estado de conservación					
Suciedad superficial	X	Ataque <i>Anobium punctatum</i>		Madera quebradiza	
Machas	X	Pérdidas	X	Grietas	
Intervenciones anteriores:		Repintes	X	Ensamblés	X

El fragmento ha perdido las dos alas y la mano izquierda. Ha sido intervenido con anterioridad, se ha colocado sobre una base de madera con clavos y ha sido repintado con pintura dorada.

#### Observaciones

Esta pieza se situaría en la escena central del retablo, junto a la Virgen.

FICHA TÉCNICA 19

Nº de identificación	B 1 1 1		
Tipo de escena	Lateral	Escena	Nacimiento de la Virgen
Pieza	Nacimiento de la Virgen	Fragmento	1 de 3
Ubicación	Desván	Tipo	Relieve Alto
Madera	<i>Pinus sylvestris L.</i>	Dirección fibra	Vertical
Medidas (cm)			
Alto	84	Ancho	14
		Profundidad	33
Registro fotográfico			
Anverso		Reverso	



Lateral derecho



Lateral izquierdo



Detalle



Estado de conservación

Suciedad superficial	X	Ataque <i>Anobium punctatum</i>	X	Madera quebradiza	
Machas	X	Pérdidas		Grietas	
Intervenciones anteriores:		Repintes		Ensamblés	

Esta pieza tan solo tiene las aristas de la base algo deterioradas, en el cual se observa el ataque de insectos xilófagos. El fragmento tiene polvo en toda la superficie y una tonalidad blanquecina.

Observaciones

Esta pieza se localizaría en una calle lateral. En *Catálogo artístico-monumental de la provincia de Teruel, Vol. III, lámina XIII*, de Cabré Aguiló, se muestra la siguiente imagen, donde aparece la escena completa y menos deteriorada. San Joaquín conservaba la nariz.



FICHA TÉCNICA 20

Nº de identificación		B 1 1 2	
Tipo de escena		Lateral	Escena
Pieza		Nacimiento de la Virgen	Nacimiento de la Virgen
Ubicación		Desván	Fragmento
Madera		<i>Pinus sylvestris L.</i>	Tipo
			Relieve alto
			Dirección fibra
			Vertical
Medidas (cm)			
Alto	99	Ancho	37
		Profundidad	32
Registro fotográfico			
Anverso		Reverso	



Lateral derecho



Lateral izquierdo



Detalle



Estado de conservación

Suciedad superficial	X	Ataque <i>Anobium punctatum</i>	X	Madera quebradiza	X
Machas		Pérdidas	X	Grietas	X
Intervenciones anteriores:		Repintes		Ensamblés	

Esta pieza tiene pérdidas en la base, en las aristas de la pieza, además de la mano de Santa Ana y parte del rostro de la mujer que sostiene a la Virgen María. Tiene un fuerte ataque de insectos xilófagos, visible por la cantidad de orificios del reverso y lateral izquierdo, donde la madera está quebradiza. Se observa una grieta en el reverso y anverso que coincide con la mitad de la pieza.

Observaciones

Esta pieza se localizaría en una calle lateral. En *Catálogo artístico-monumental de la provincia de Teruel, Vol. III, lámina XIII*, de Cabré Aguiló, se muestra la siguiente imagen, donde aparece la escena completa y menos deteriorada.



FICHA TÉCNICA 21

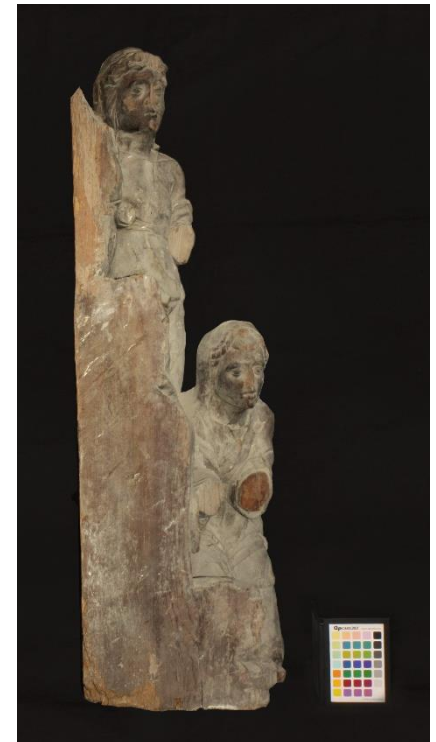
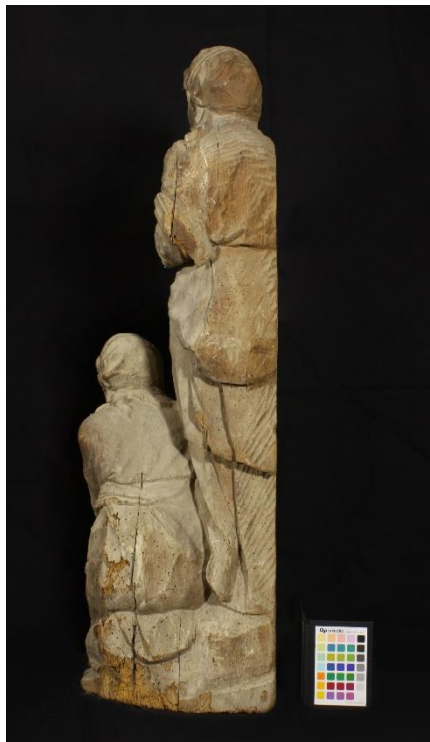
Nº de identificación	B 1 1 3		
Tipo de escena	Lateral	Escena	Nacimiento de la Virgen
Pieza	Nacimiento de la Virgen	Fragmento	3 de 3
Ubicación	Desván	Tipo	Relieve alto
Madera	<i>Pinus sylvestris L.</i>	Dirección fibra	Vertical
Medidas (cm)			
Alto	102	Ancho	39
		Profundidad	26
Registro fotográfico			
Anverso		Reverso	



Lateral derecho



Lateral izquierdo



Estado de conservación					
Suciedad superficial	X	Ataque <i>Anobium punctatum</i>	X	Madera quebradiza	X
Machas	X	Pérdidas	X	Grietas	X
Intervenciones anteriores:		Repintes		Ensamblés	

La figura femenina superior izquierda ha perdido literalmente la cabeza, seguramente debido a lo débil y frágil de la zona, la cual está afectada por el ataque de insectos xilófagos. Esta misma figura ha perdido también la mano y tiene una mancha bajo la cintura. La figura superior derecha ha perdido el antebrazo, y la figura inferior ambos antebrazos. El fragmento tiene la base muy afectada por la carcoma, la cual la ha dejado quebradiza. En la vista lateral derecha

## Observaciones

Esta pieza se localizaría en una calle lateral. En Catálogo artístico-monumental de la provincia de Teruel, Vol. III, lámina XIII, de Cabré Aguiló, se muestra la siguiente imagen, donde aparece la escena completa y menos deteriorada.



FICHA TÉCNICA 22

Nº de identificación	B 2 1 1		
Tipo de escena	Lateral	Escena	Adoración de los Pastores
Pieza	Adoración de los Pastores	Fragmento	1 de 2
Ubicación	Desván	Tipo	Relieve alto
Madera	<i>Pinus sylvestris L.</i>	Dirección fibra	Vertical
Medidas (cm)			
Alto	72	Ancho	38
		Profundidad	21

Registro fotográfico

Anverso

Reverso



Lateral derecho

Lateral Izquierdo





Estado de conservación					
Suciedad superficial	X	Ataque <i>Anobium punctatum</i>	X	Madera quebradiza	
Machas	X	Pérdidas	X	Grietas	
Intervenciones anteriores:		Repintes		Ensamblés	

Este fragmento ha perdido la mitad superior correspondiente a la figura de San José, y se observa un corte limpio y sin astillamientos. También ha perdido la figura del primer plano, que corresponde a la Virgen María. Toda la superficie tiene polvo y en el anverso está manchada. Las aristas de la base están desgastadas.



#### Observaciones

Esta pieza se localizaría en una calle lateral.

FICHA TÉCNICA 23

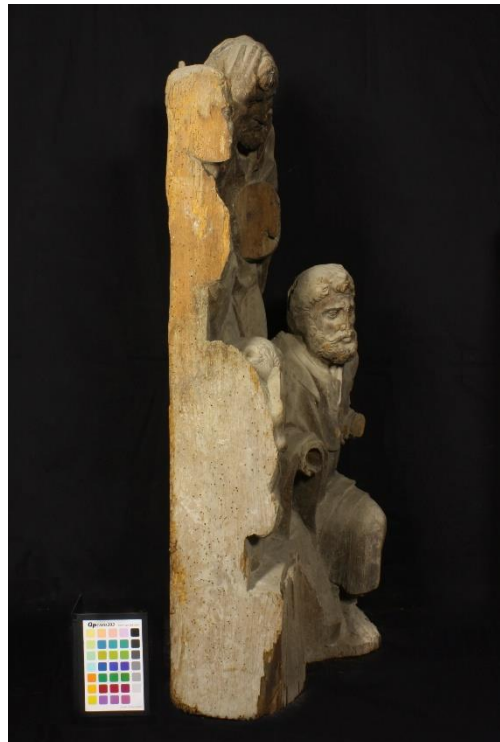
Nº de identificación		B 2 1 2	
Tipo de escena		Lateral	Escena
Pieza		Adoración de los Pastores	Adoración de los Pastores
Ubicación		Desván	Fragmento
Madera		<i>Pinus sylvestris L.</i>	Tipo
			Relieve alto
			Dirección fibra
			Vertical
Medidas (cm)			
Alto	97	Ancho	52
		Profundidad	29
Registro fotográfico			
Anverso		Reverso	



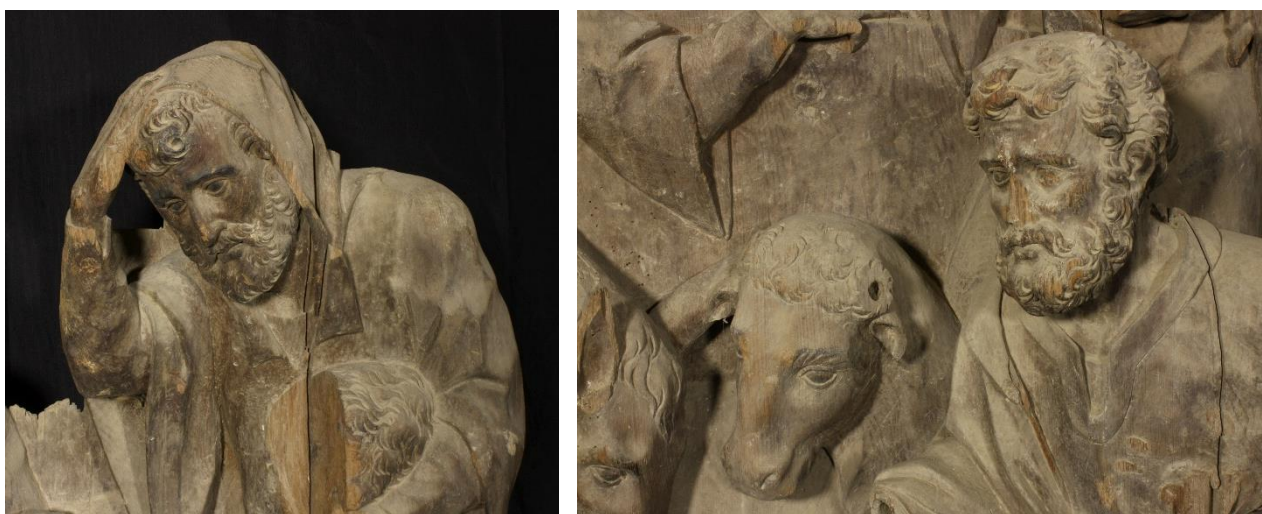
Lateral derecho



Lateral izquierdo



## Detalle



## Estado de conservación

Suciedad superficial	X	Ataque <i>Anobium punctatum</i>	X	Madera quebradiza	X
Machas		Pérdidas	X	Grietas	X
Intervenciones anteriores:		Repintes		Ensamblados	

Este fragmento ha perdido la parte inferior de la escena, ambas manos y parte del pie del pastor situado en el inferior. Parece que las pérdidas se concentran en una gran grieta vertical que divide este fragmento en dos, debido seguramente a que en su elaboración fuese tallado en fragmentos separados y luego ensamblados. Tiene acumulación de polvo y un fuerte ataque de insectos xilófagos observable en el lateral izquierdo.

## Observaciones

Esta pieza se localizaría en una calle lateral.

FICHA TÉCNICA 24

Nº de identificación	B 3 1 1		
Tipo de escena	Lateral	Escena	Epifanía
Pieza	Epifanía	Fragmento	1 de 2
Ubicación	Desván	Tipo	Relieve alto
Madera	<i>Pinus sylvestris L.</i>	Dirección fibra	Vertical
Medidas (cm)			
Alto	100	Ancho	51
		Profundidad	35

Registro fotográfico

Anverso

Reverso



Lateral derecho

Lateral izquierdo



Detalle



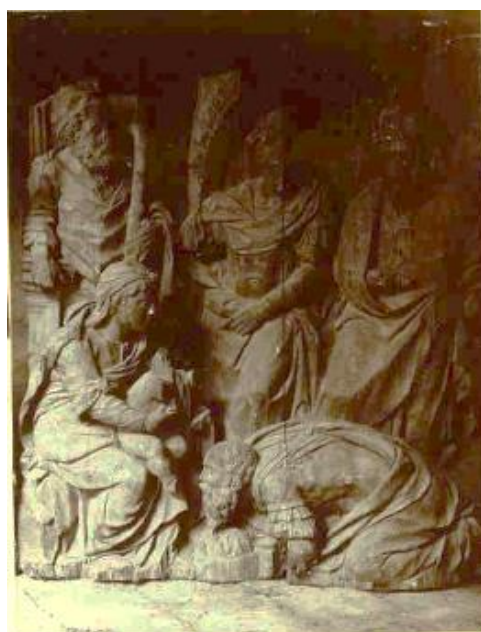
Estado de conservación

Suciedad superficial	X	Ataque <i>Anobium punctatum</i>	X	Madera quebradiza	x
Machas	X	Pérdidas	X	Grietas	X
Intervenciones anteriores:	Repintes			Ensamblés	

La figura del Niño Jesús ha perdido la mayor parte del cuerpo: cabeza, brazos, pierna derecha y pie izquierdo. La base está deteriorada a causa del ataque de insectos xilófagos que ha afectado gravemente a la zona derecha. Se observa una grieta vertical que divide el fragmento en dos, debido seguramente a que en su elaboración fuese tallado en fragmentos separados y luego ensamblados. Tiene acumulación de polvo.

Observaciones

Esta pieza se localizaría en una calle lateral. En Catálogo artístico-monumental de la provincia de Teruel, Vol. III, lámina XIII, de Cabré Aguiló, se muestra la siguiente imagen, donde aparece la escena completa y menos deteriorada.



FICHA TÉCNICA 25

Nº de identificación		B 3 1 2		Escena		Epifanía	
Tipo de escena		Lateral		Fragmento		2 de 2	
Pieza		Epifanía		Tipo		Relieve alto	
Ubicación		Desván		Dirección fibra		Vertical	
Madera		<i>Pinus sylvestris L.</i>					
Medidas (cm)							
Alto	96	Ancho	34	Profundidad	31		
Registro fotográfico							
Anverso				Reverso			



Lateral derecho

Lateral izquierdo



## Detalle



### Estado de conservación

Suciedad superficial	X	Ataque <i>Anobium punctatum</i>	X	Madera quebradiza	X
Machas	X	Pérdidas	X	Grietas	X
Intervenciones anteriores:		Repintes		Ensamblés	

La zona inferior izquierda está muy deteriorada a causa del ataque de insectos xilófagos. Se observa una grieta vertical en el reverso. Tiene acumulación de polvo y una mancha blanquinosa en el hombro del Rey superior.

## Observaciones

Esta pieza se localizaría en una calle lateral. En Catálogo artístico-monumental de la provincia de Teruel, Vol. III, lámina XIII, de Cabré Aguiló, se muestra la siguiente imagen, donde aparece la escena completa con el fragmento que le falta a la derecha que comprendería la mitad del Rey superior y los pies del Rey inferior.



FICHA TÉCNICA 26

Nº de identificación	B 4 1 1		
Tipo de escena	Lateral	Escena	Ascensión
Pieza	Ascensión	Fragmento	1 de 2
Ubicación	Desván	Tipo	Relieve alto
Madera	<i>Pinus sylvestris L.</i>	Dirección fibra	Vertical
Medidas (cm)			
Alto	26	Ancho	47
		Profundidad	16
Registro fotográfico			
Anverso		Reverso	



Lateral derecho



Lateral izquierdo





## Detalle



### Estado de conservación

Suciedad superficial	X	Ataque <i>Anobium punctatum</i>	X	Madera quebradiza	
Machas	X	Pérdidas	X	Grietas	X
Intervenciones anteriores:		Repintes		Ensamblés	

La base del fragmento está deteriorado a causa del ataque de insectos xilófagos. Se observa una grieta vertical en la zona inferior del anverso. La figura central de la escena, el Apóstol inferior, ha perdido el brazo de la izquierda. Tiene acumulación de polvo y unas marcas de origen desconocido en el lateral derecho con forma circular y manchas blancas.

### Observaciones

Esta pieza se localizaría en una calle lateral.

FICHA TÉCNICA 27

Nº de identificación	A 4 1 2		
Tipo de escena	Lateral	Escena	Ascensión
Pieza	Ascensión	Fragmento	2 de 2
Ubicación	Desván	Tipo	Relieve alto
Madera	<i>Pinus sylvestris L.</i>	Dirección fibra	Vertical
Medidas (cm)			
Alto	41	Ancho	25
		Profundidad	13
Registro fotográfico			
Anverso		Reverso	



Lateral derecho

Lateral izquierdo



## Detalle



### Estado de conservación

Suciedad superficial	X	Ataque <i>Anobium punctatum</i>	X	Madera quebradiza	X
Machas	X	Pérdidas	X	Grietas	X
Intervenciones anteriores:		Repintes		Ensamblés	

La base del fragmento y toda la zona derecha está deteriorado a causa del ataque de insectos xilófagos. La figura central de la escena, el Apóstol inferior, ha perdido la cabeza. Tiene acumulación de polvo y manchas blancas en el reverso.

### Observaciones

Esta pieza se localizaría en una calle lateral. Le falta un fragmento al lado derecho que completaría la escena.

FICHA TÉCNICA 28

Nº de identificación		B 5 1 1	
Tipo de escena		Lateral	Escena
Pieza		Venida del Espíritu Santo	Venida del Espíritu Santo
Ubicación		Desván	Fragmento
Madera		<i>Pinus sylvestris L.</i>	Tipo
			Relieve alto
			Dirección fibra
			Vertical
Medidas (cm)			
Alto	82	Ancho	16
		Profundidad	18
Registro fotográfico			
Anverso		Reverso	



Lateral derecho

Lateral izquierdo



Detalle



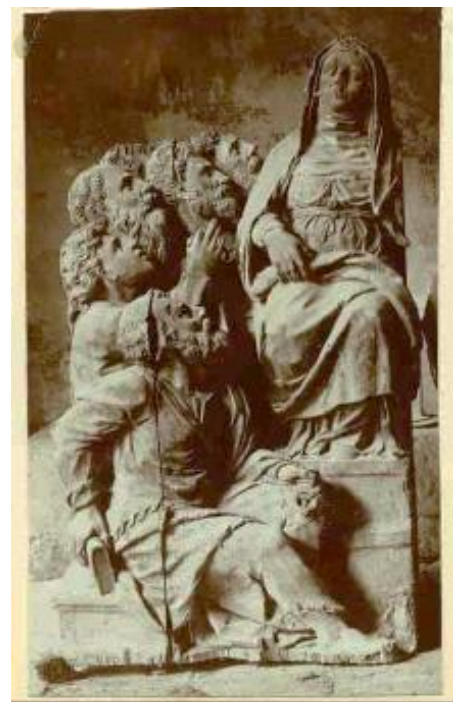
Estado de conservación

Suciedad superficial	X	Ataque <i>Anobium punctatum</i>	X	Madera quebradiza	X
Machas	X	Pérdidas	X	Grietas	
Intervenciones anteriores:		Repintes		Ensamblés	

El fragmento está afectado por insectos xilófagos, desde la base con las aristas deterioradas hasta la zona superior donde tiene menos profundidad y está más frágil. Tiene polvo superficial.

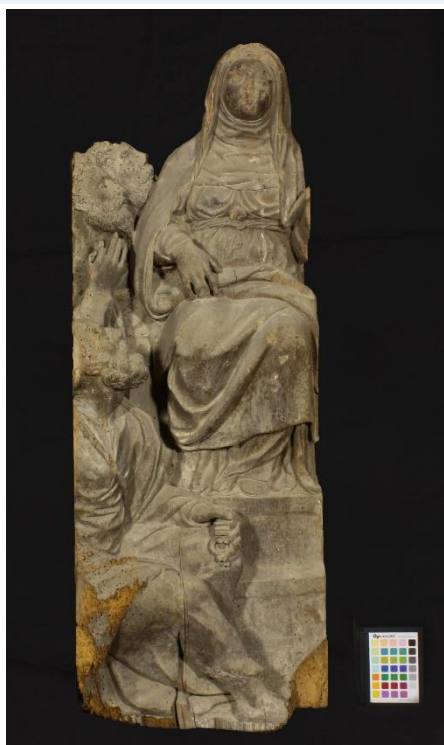
Observaciones

Esta pieza se localizaría en una calle lateral. En Catálogo artístico-monumental de la provincia de Teruel, Vol. III, lámina XIII, de Cabré Aguiló, se muestra la siguiente imagen, donde aparece la escena completa, menos deteriorada y el apóstol del primer plano conserva la cabeza. La escena se completaría con otro fragmento a la derecha.



FICHA TÉCNICA 29

Nº de identificación	A 4 6 1		
Tipo de escena	Central	Escena	Asunción
Pieza	Ángel 1	Fragmento	Único
Ubicación	Desván	Tipo	Bulto redondo
Madera	<i>Pinus sylvestris L.</i>	Dirección fibra	Horizontal
Medidas (cm)			
Alto	37	Ancho	47
		Profundidad	23
Registro fotográfico			
Anverso		Reverso	



Lateral derecho

Lateral izquierdo



## Detalle



### Estado de conservación

Suciedad superficial	X	Ataque <i>Anobium punctatum</i>	X	Madera quebradiza	
Machas	x	Pérdidas	X	Grietas	X
Intervenciones anteriores:		Repintes		Ensamblés	

El fragmento está afectado por insectos xilófagos, en concreto en la parte inferior, sobre la pierna del Apóstol. Tiene una grieta en la mitad inferior visible por el anverso y reverso. Tiene acumulación de polvo.

### Observaciones

Esta pieza se localizaría en una calle lateral. En Catálogo artístico-monumental de la provincia de Teruel, Vol. III, lámina XIII, de Cabré Aguiló, se muestra la siguiente imagen, donde aparece la escena completa, menos deteriorada y el apóstol del primer plano conserva la cabeza. La escena se completaría con otro fragmento a la derecha.



FICHA TÉCNICA 30

Nº de identificación	C 1 1 1		
Tipo de escena	Predela	Escena	Oración en el Huerto
Pieza	Oración en el Huerto	Fragmento	Único
Ubicación	Desván	Tipo	Relieve medio
Madera	<i>Pinus sylvestris L.</i>	Dirección fibra	Vertical
<b>Medidas (cm)</b>			
Alto	73,5	Ancho	37
		Profundidad	22
<b>Registro fotográfico</b>			
Anverso		Reverso	



Lateral derecho



Lateral izquierdo





Detalle



Estado de conservación

Suciedad superficial	X	Ataque <i>Anobium punctatum</i>	X	Madera quebradiza	x
Machas		Pérdidas	X	Grietas	X
Intervenciones anteriores:		Repintes		Ensamblés	

La pieza está deteriorada, pues ha sufrido pérdidas en la zona superior, la cual está afectada por el ataque de insectos xilófagos. Tiene varias grietas verticales, visibles por el reverso. Tiene acumulación de polvo y la pieza está quebradiza.

Observaciones

Esta pieza se situaría en la predela del retablo. La escena se completaría con otro fragmento a la derecha.

FICHA TÉCNICA 31

Nº de identificación	C 2 1 1		
Tipo de escena	Predela	Escena	Camino del Calvario
Pieza	Camino del Calvario	Fragmento	Único
Ubicación	Capilla	Tipo	Relieve alto
Madera	<i>Pinus sylvestris L.</i>	Dirección fibra	Vertical
Medidas (cm)			
Alto	67	Ancho	63
		Profundidad	19
Registro fotográfico			
Anverso			



Detalle



Estado de conservación					
Suciedad superficial	X	Ataque <i>Anobium punctatum</i>	X	Madera quebradiza	
Machas		Pérdidas	X	Grietas	
Intervenciones anteriores:		Repintes		Ensamblés	

Se conserva muy bien respecto a las demás piezas. La escena tiene algunas pérdidas: parte de la base, el brazo del soldado de la izquierda, al igual que el de la derecha y el superior, que parece estar en actitud de tocar una trompeta hoy inexistente. Tiene algunos orificios por ataque de carcoma, pero no parece afectar a la estructura. Tiene un acabado oscuro y pulido, por la adición de algún barniz en el pasado.

#### Observaciones

Esta escena se localizaría en la predela del retablo. Formó parte de la exposición *La Escultura del Renacimiento en Aragón*, organizada por el Museo Camón Aznar y celebrada en 1993.

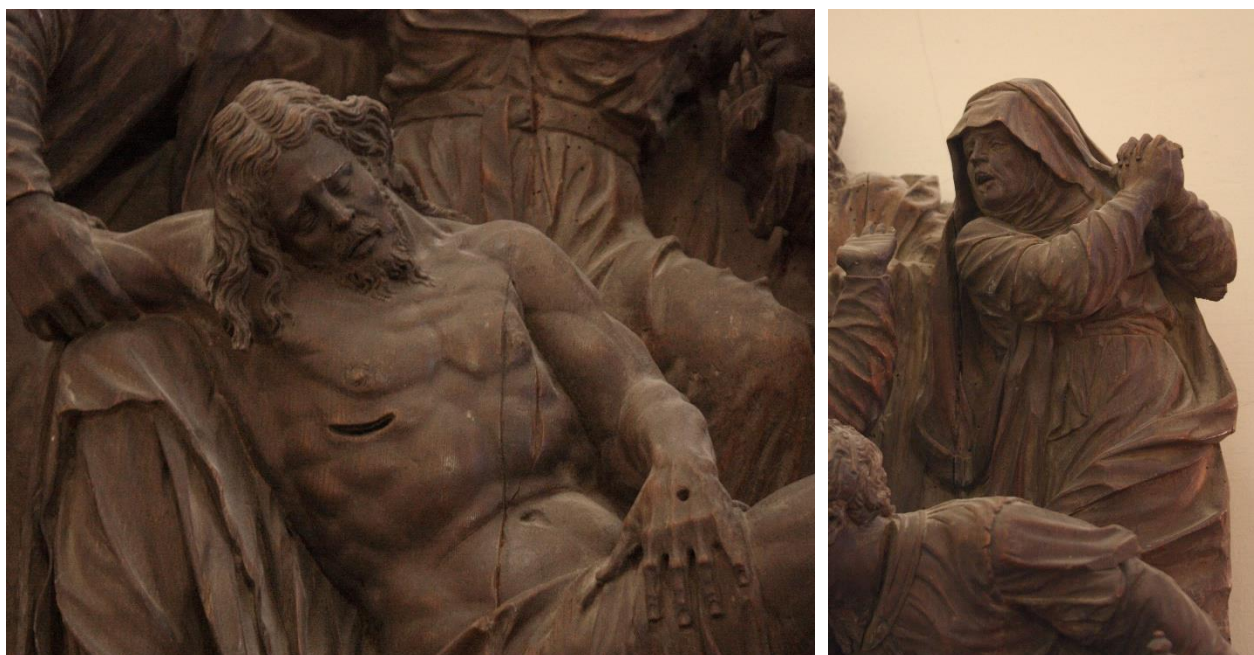
FICHA TÉCNICA 32

Nº de identificación	C 3 1 1		
Tipo de escena	Predela	Escena	Lamentación sobre Cristo
Pieza	Lamentación sobre Cristo	Fragmento	Único
Ubicación	Capilla	Tipo	Relieve alto
Madera	<i>Pinus sylvestris L.</i>	Dirección fibra	Vertical
Medidas (cm)			
Alto	67	Ancho	64
		Profundidad	18
Registro fotográfico			
Anverso			



Detalle





Estado de conservación					
Suciedad superficial	X	Ataque <i>Anobium punctatum</i>	X	Madera quebradiza	
Machas		Pérdidas	X	Grietas	X
Intervenciones anteriores:		Repintes		Ensamblés	

Se conserva en mejor estado que las demás escenas. Tiene el aspecto pulido y oscuro debido a la adición de algún barniz en el pasado. Tiene orificios del ataque de insectos xilófagos, más visibles en la zona superior. También son visibles algunas grietas por el anverso.

#### Observaciones

María Magdalena es identificable por el tarro de ungüento que porta en la mano y su cuerpo femenino, aunque el rostro no lo es, debido a que se le ha colocado la cabeza de otra figura en su lugar.

FICHA TÉCNICA 33

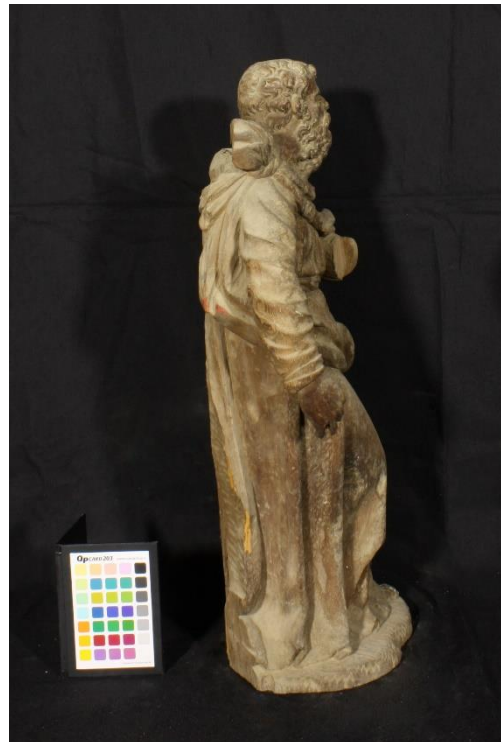
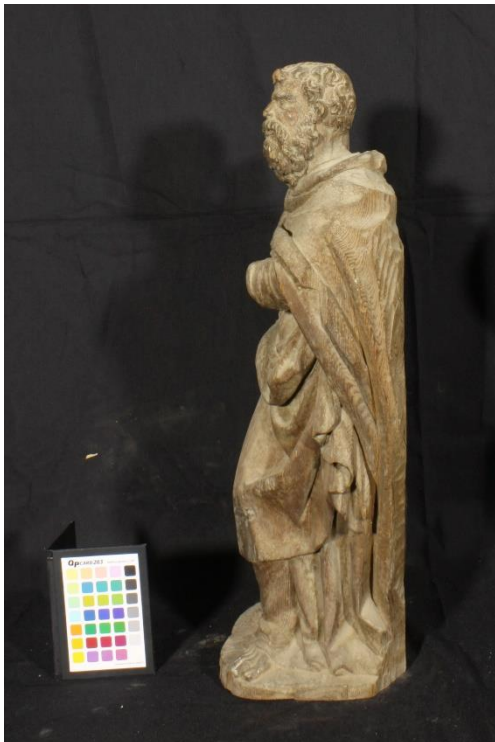
Nº de identificación		D 1 1 1		Escena		Apóstol 1	
Tipo de escena		Apostolado		Fragmento		Único	
Pieza		Apóstol 1		Tipo		Bulto redondo	
Ubicación		Desván		Dirección fibra		Vertical	
Madera		<i>Pinus sylvestris L.</i>					
Medidas (cm)							
Alto	61	Ancho	28	Profundidad	18		
Registro fotográfico							
Anverso				Reverso			



Lateral derecho



Lateral izquierdo



Detalle



Estado de conservación

Suciedad superficial	X	Ataque <i>Anobium punctatum</i>		Madera quebradiza	
Machas		Pérdidas	X	Grietas	
Intervenciones anteriores:		Repintes		Ensamblés	

La figura ha perdido las manos y en general está deteriorada, pero se conserva bien.

Observaciones

Esta pieza se situaría en las entrecalles del retablo.

FICHA TÉCNICA 34

Nº de identificación		D 2 1 1		Escena		Apóstol 2	
Tipo de escena		Apostolado		Fragmento		Único	
Pieza		Apóstol 2		Tipo		Bulto redondo	
Ubicación		Desván		Dirección fibra		Vertical	
Madera		<i>Pinus sylvestris L.</i>					
Medidas (cm)							
Alto	60,5	Ancho	27	Profundidad	18		
Registro fotográfico							
Anverso				Reverso			



Lateral derecho

Lateral izquierdo





Detalle



Estado de conservación

Suciedad superficial	X	Ataque <i>Anobium punctatum</i>		Madera quebradiza	
Machas		Pérdidas	X	Grietas	X
Intervenciones anteriores:		Repintes	X	Ensamblés	X

Se ha intervenido colocando la figura sobre una base de madera y se ha repintado con purpurina plateada. El pie adelantado y la mano de la derecha están mutilados. Tiene una pequeña grieta en el reverso.

Observaciones

Esta pieza se situaría en las entrecalles del retablo.

FICHA TÉCNICA 35

Nº de identificación		D 3 1 1		Escena		Apóstol 3	
Tipo de escena		Apostolado		Fragmento		Único	
Pieza		Apóstol 3		Tipo		Bulto redondo	
Ubicación		Desván		Dirección fibra		Vertical	
Madera		<i>Pinus sylvestris L.</i>					
Medidas (cm)							
Alto	61	Ancho	28	Profundidad	18		
Registro fotográfico							
Anverso				Reverso			



Lateral derecho



Lateral izquierdo



Estado de conservación					
Suciedad superficial	X	Ataque <i>Anobium punctatum</i>	x	Madera quebradiza	x
Machas		Pérdidas	X	Grietas	x
Intervenciones anteriores:		Repintes		Ensamblés	

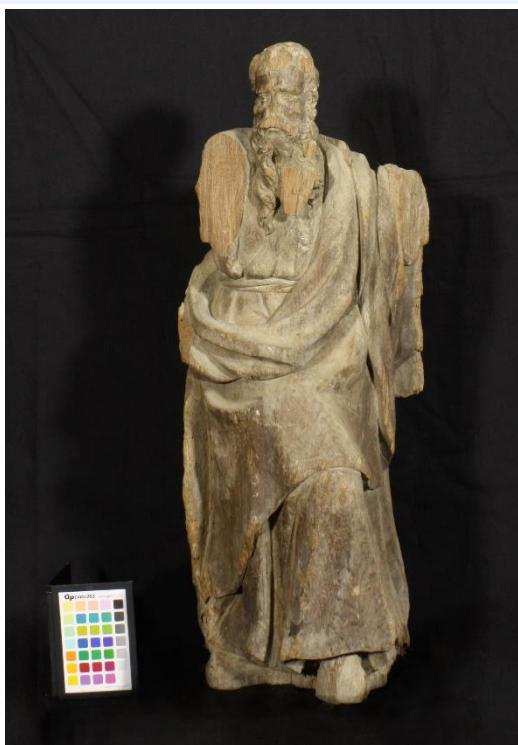
La figura ha perdido el brazo de la izquierda y la mano derecha. Tiene la parte del reverso afectada por los característicos orificios de salida de la carcoma. La base está incompleta e inestable. Tiene suciedad superficial y un tono más blanquecino en la zona superior.

### Observaciones

Esta pieza se situaría en las entrecalles del retablo.

FICHA TÉCNICA 36

Nº de identificación	D 4 1 1		
Tipo de escena	Apostolado	Escena	Apóstol 4
Pieza	Apóstol 4	Fragmento	Único
Ubicación	Desván	Tipo	Bulto redondo
Madera	<i>Pinus sylvestris L.</i>	Dirección fibra	Vertical
Medidas (cm)			
Alto	61	Ancho	26
		Profundidad	18
Registro fotográfico			
Anverso		Reverso	



Lateral derecho



Lateral izquierdo



Estado de conservación					
Suciedad superficial	X	Ataque <i>Anobium punctatum</i>	x	Madera quebradiza	x
Machas		Pérdidas	X	Grietas	x
Intervenciones anteriores:		Repintes		Ensamblés	

Tiene la parte del reverso afectada por los característicos orificios de salida de la carcoma. También se observan varias grietas por el reverso. La base está incompleta y la figura es inestable. Esta figura ha perdido ambos brazos, parte de la detallada barba y algunos pliegues de la túnica.

#### Observaciones

Esta pieza se situaría en las entrecalles del retablo.

## FICHA TÉCNICA 37

Nº de identificación	E 1 1 1		
Tipo de escena	Ornamentación	Escena	Escudo Cella
Pieza	Escudo Cella	Fragmento	Único
Ubicación	Desván	Tipo	Relieve bajo
Madera	<i>Pinus sylvestris L.</i>	Dirección fibra	Vertical
Medidas (cm)			
Alto	61	Ancho	28
		Profundidad	18
Registro fotográfico			
Anverso		Reverso	



Estado de conservación			
Suciedad superficial	X	Ataque <i>Anobium punctatum</i>	Madera quebradiza
Machas		Pérdidas	X Grietas
Intervenciones anteriores:	Repinte	x	Ensamblés x

Tiene una grieta vertical que divide el tablero en dos, la cual ha sido reforzada en el reverso con un listón clavado perpendicular a dicha grieta. Esta pieza ha sido repintada con color blanco y dorado.

## Observaciones

Esta pieza pertenece a la ornamentación del retablo.

### FICHA TÉCNICA 38

Nº de identificación		E 2 1 1	
Tipo de escena		Ornamentación	Escena
Pieza		Figura masculina	Figura masculia
Ubicación		Desván	Fragmento
Madera		<i>Pinus sylvestris L.</i>	Tipo
			Relieve bajo
			Dirección fibra
			Vertical
Medidas (cm)			
Alto	109	Ancho	12
		Profundidad	5
Registro fotográfico			
Anverso		Reverso	



#### Estado de conservación

Suciedad superficial	X	Ataque <i>Anobium punctatum</i>		Madera quebradiza	
Machas		Pérdidas		Grietas	
Intervenciones anteriores:		Repinte		Ensamblés	

Tiene suciedad superficial y está un poco deteriorada por el borde inferior.

#### Observaciones

Esta pieza pertenece a la ornamentación del retablo, posiblemente al guardapolvo.

### FICHA TÉCNICA 39

Nº de identificación		E 3 1 1			
Tipo de escena		Ornamentación	Escena	Ángel-hombre	
Pieza		Ángel-hombre	Fragmento	Único	
Ubicación		Desván	Tipo	Relieve bajo	
Madera		<i>Pinus sylvestris L.</i>	Dirección fibra	Vertical	
Medidas (cm)					
Alto	122	Ancho	24	Profundidad	5
Registro fotográfico					
Anverso			Reverso		



Estado de conservación					
Suciedad superficial	X	Ataque <i>Anobium punctatum</i>		Madera quebradiza	
Machas		Pérdidas	X	Grietas	
Intervenciones anteriores:		Repinte	x	Ensamblés	x

Es una tabla compuesta por dos, una que contiene un querubín y otra que contiene el cuerpo masculino desnudo. Estas dos piezas debieron ser intervenidas en el pasado, las pintaron de blanco y dorado, y las unieron por el reverso con un tablón de refuerzo y clavos.

#### Observaciones

Esta pieza pertenece a la ornamentación del retablo.



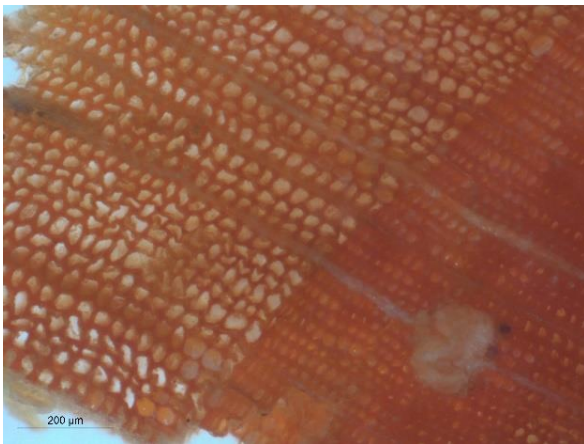
## 9.2. ANEXO II: FICHA DE IDENTIFICACIÓN DE LA MADERA

### Instrumental

Microscopio binocular Leica DM750

Microscopio estereoscópico Greenough Leica S8 APO

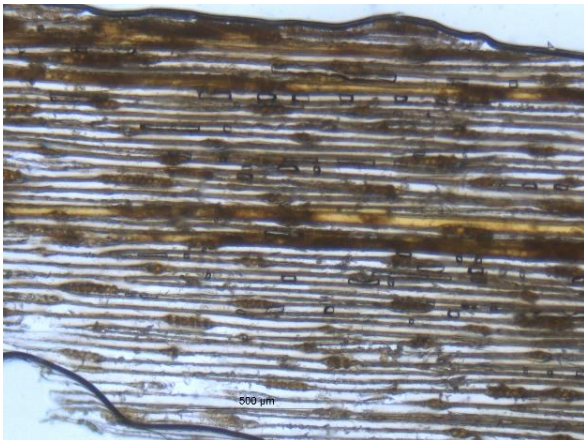
<b>Nombre científico</b>	<i>Pinus sylvestris L.</i>
<b>Orden</b>	Conífera
<b>Familia</b>	Pinaceae
<b>Subfamilia</b>	Pinoideae
<b>Sinonimias</b>	<i>P. Rubra</i> Nill. = <i>Pinus borealis</i> Saliab. = <i>P. Binatifolia</i> Gilb.



MUESTRA 1: Sección transversal (x10)

#### CARACTERÍSTICAS:

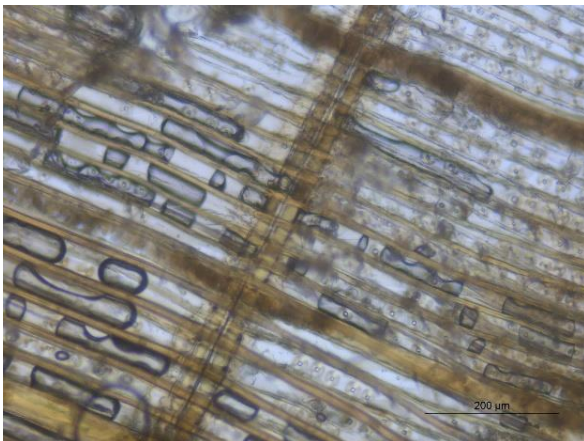
- Anillos de crecimiento diferenciados
- Presencia de traqueidas longitudinales de sección transversal poligonal, de madera temprana y tardía.
- Canales resiníferos radiales de 0-3 por mm<sup>2</sup>
- Parénquima longitudinal ausente.



MUESTRA 2: Sección tangencial (x40)

#### CARACTERÍSTICAS:

- Radios leñosos fusiformes, uniseriados de 8 a 15 células de altura por término medio.



MUESTRA 3: Sección radial (x40)

#### CARACTERÍSTICAS:

- Los campos de cruce con los radios leñosos presentan punteaduras de tipo ventana con marcada tendencia cuadrangular, generalmente una por cruce.
- Presencia de traqueidas radiales dentadas.