

UNIVERSIDAD POLITECNICA DE VALENCIA

ESCUELA POLITECNICA SUPERIOR DE GANDIA

Grado en Comunicación Audiovisual



UNIVERSIDAD
POLITECNICA
DE VALENCIA



ESCUELA POLITECNICA
SUPERIOR DE GANDIA

“Análisis de la narrativa audiovisual en la serie *The Leftovers*”

TRABAJO FINAL DE GRADO

Autor/a:

Saray Cerro Estepa

Tutor/a:

**Héctor Pérez López
GANDIA, 2017**

Agradecimientos

En primer lugar, me gustaría agradecer a mi tutor, Héctor J. Pérez su consejo y paciencia durante la tutela de este trabajo, animándome a dar lo mejor de mí siendo consciente de la dificultad del proyecto.

En segundo lugar, a mis padres Miguel Cerro López y M^a Dolores Estepa Estepa por la paciencia y la confianza incluso en los días en que el estrés y el agobio por sacar este proyecto adelante hacían mella en mi carácter. De la misma forma estoy plenamente agradecida a mis mejores amigos Jose Fernández Bustos y Saray Balaguer Navarro por estar a mi lado y ser pacientes en todo momento.

A mi compañera y querida amiga Elena Alcalá Sánchez por cuidarme estos meses y enseñarme a perseverar en este trabajo (y en cualquier otro) aunque yo insista en ser incapaz.

A mis compañeros y amigos Clara López Pujol-Galcerán y Daniel Roldán Pascual por, entre otras muchas cosas, haberme ayudado en el análisis de la segunda temporada de la serie, el cual realizamos conjuntamente para la asignatura de “Análisis de series de TV”.

A Javier Galindo Orellana, Cristina Burgos Cuervo-Arango y todos los compañeros que me han ayudado y aconsejado en algún momento en la elaboración de este trabajo y a lo largo de estos cuatro años en la carrera.

Resumen

El presente trabajo de investigación está destinado a hacer una inmersión en el estudio de la complejidad narrativa de la serie de HBO: *The Leftovers*.

Para ello, se conocerán primeramente aquellos aspectos contextuales de dicha ficción, tanto los antecedentes propios de la serie (libro que se adapta a guión) como los trabajos anteriores de los guionistas principales. También pondremos en contexto la productora HBO y cómo ha estado evolucionando e invirtiendo en la nueva generación serial.

Después de atender a la tarea de contextualizar, el estudio pasará a desarrollarse haciendo una revisión y análisis tras el visionado de las tres temporadas que conforman la serie, enumerando así sus distintas tramas y subtramas y su curiosa estructura narrativa, en la que cada episodio resulta único. También se enumerarán los personajes principales y secundarios, además de los distintos episodios según cada director, reflexionando en el análisis sobre las causas en los cambios de estructura y el efecto en la actividad cognitiva del espectador.

Finalmente, encaminaremos la parte final del estudio a las conclusiones personales tras la intensiva investigación de la serie.

Palabras Clave

Análisis | Serie | Narrativa | Espectador | Personajes | Estructura

Abstract

The present research work is intended to do a dive into the study of the narrative complexity of the HBO series: *The Leftovers*.

To do this, the contextual aspects of this fiction will be known first, both the own history of the series (book that adapts to script) and the previous works of the main screenwriters. We will also put in context the HBO producer and how it has been evolving and investing in the new serial generation.

After attending to the task of contextualizing, the study will be developed by doing a review and analysis after the viewing of the three seasons that make up the series, listing their different frames and subplots and their curious narrative structure, in which each episode results exclusive. Also the main and secondary characters will be listed, besides the different episodes according to each director, reflecting in the analysis on the causes in the changes of structure and the effect in the cognitive activity of the spectator.

Finally, we will direct the final part of the study to the personal conclusions after the intensive investigation of the TV show.

Keywords

Analysis | Series | Narrative | Viewer | Characters | Structure

Índice

1. Introducción	5
2. Contexto	6
2.1 La productora: HBO	6
2.2 Antecedentes de la serie	7
3. Análisis de la serie	8
3.1 Los personajes	8
3.2 Análisis de cada temporada	18
3.3 Los directores de cada episodio	38
4. Conclusiones	41
5. Bibliografía	42

1. Introducción

La serie de *The Leftovers* (Damon Lindelof y Tom Perrota, 2014-2017) empezó a dar que hablar incluso antes de su estreno como serie en 2014 (por el libro del guionista y productor Tom Perrota). Como podemos leer en el artículo *The Leftovers: La serie que nos rompió el corazón* de Natalia Marcos en el periódico nacional EL PAIS el 6 de junio de 2017:

“*The Leftovers* [...] ha sido una de las experiencias emocionales más intensas de los últimos años televisivamente hablando. Y una de las mejores series (posiblemente, la mejor) de los últimos tiempos. Lástima que muchos no hayan disfrutado de esta experiencia catártica con una banda sonora espectacular, una fotografía cuidadísima, una mitología riquísima y una historia que cortaba la respiración por culpa de unos personajes desolados y perdidos. Con una novela de Tom Perrota como punto de partida, no tuvo problemas desde la primera temporada en ir más allá del libro. Lo hizo en los capítulos en los que se centraba en personajes concretos, los mejores de aquella primera tanda de episodios un tanto irregular pero suficientemente intrigante como para llamar la atención. La segunda temporada trasladó a los personajes a otro universo, se liberó de toda atadura y voló hasta las alturas. La tercera entrega ha sido un regalo a los fans de una serie minoritaria pero que merecía más todavía. Y lo ha tenido. Cada capítulo ha sido una pequeña joya cargada de emoción y de significados. Ocho capítulos para decir adiós a una producción que se marcha por la puerta grande, sin estirar el chicle más de la cuenta.” Es por eso por lo que (junto al consejo de mi tutor Héctor J. Pérez) me resultó particularmente interesante esta serie, por lo que no dudé en centrar mi trabajo de análisis en ella, puesto que al ser un producto tan reciente todavía no se había realizado ninguno y siento que es una obra muy digna de estudio en todas sus vertientes (tanto desde una visión analítica descriptiva como reflexiva).

Fui consciente desde un principio que no iba a ser una tarea fácil, puesto que el objetivo principal era realizar una reflexión analítica acerca de la estructura narrativa y los diferentes elementos de guión y estética utilizados de la serie, de la que dada su reciente existencia poco se había escrito. La utilidad de este análisis tiene como objetivo comprender cómo una serie tan rica y distinta en su forma puede llegar a hacer que el espectador viva la narración, convirtiéndolo en un espectador totalmente activo, animando a este a plantearse hipótesis o incluso construyendo sus propias teorías.

Resulta muy complicado realizar un análisis total de la serie, dado su alto contenido en simbología, metáforas, su exquisita banda sonora o el maravilloso diseño de sus personajes y espacios, por la que todos estos aspectos no han sido tratados de forma total y absoluta, tanto por falta de espacio en el trabajo como por carencia del conocimiento suficiente para abordarlos de la forma correcta.

Así pues, la metodología utilizada para realizar el análisis (dados los objetivos específicos) ha sido en primer lugar, visionar las tres temporadas para crear un esquema global de la serie. Tras este primer visionado, agregar un segundo (y finalmente hasta un tercer visionado) para poder analizar las temporadas en profundidad, una a una, y así determinar los distintos elementos que aparecen e influyen en su narrativa, además de la estructura de cada uno elaborando una gráfica en *Prezi* (se pueden encontrar las capturas y las descripciones en el anexo) por episodio e identificando al director/a de cada uno de ellos, para ver si sus capítulos tenían cosas en común entre sí o también eran diferentes. Otra parte de la metodología utilizada fue estudiar brevemente cada uno de los personajes principales y secundarios, para comprender cómo su diseño, construcción e interpretación influye en la narrativa y en la percepción y participación del espectador.

Finalmente (tras elaborar todo el análisis) estudiar los elementos narrativos que se repiten a lo largo de la serie (*flashbacks*, *plot twist*...) para tratar de comprender la estrategia y complejidad del guión y de la estructura narrativa de la serie.

Sin duda la elaboración de este análisis ha sido un trabajo largo y costoso, pero espero haber conseguido dar unas pinceladas sobre la complejidad de esta serie y lo maravillosamente bien construida que está para funcionar de la manera en que lo hace, sin seguir ninguna fórmula vista anteriormente en ninguna otra serie hasta el momento.

2. Contexto

2.1 La productora: HBO

HBO (siglas de “Home Box Office”, es decir, “taquilla en casa”) fue la primera cadena en emitir vía satélite en el año 1965 en USA. Este avance le permitía emitir películas (entrenos en televisión) y eventos deportivos, como su primera emisión en directo, que fue el último y famoso combate de boxeo entre Muhammad Ali y Joe Frazier. Además, HBO también fue pionera en codificar su emisión de forma que sólo pudieran disfrutarla quienes pagaran la cuota. Además, HBO formaría parte de la nueva televisión, que apostaría por nuevas narrativas en las series puesto que no tenía las trabas de la televisión convencional:

“Con su lema <<It’s not TV, it’s HBO>>” en 1996 marcaron una distinción, suponiendo un punto de inflexión para la evolución de la serie como forma narrativa porque hasta ese momento las apuestas por la ficción de prestigio habían sido lamentablemente efímeras, siendo excepciones, períodos cortos de tiempo en el marco de la historia de la televisión. Pero cuando HBO convierte la ficción de calidad en el principal valor de la marca del canal, está consolidando un proyecto a largo plazo que, además, logrará imponerse y cambiar el mercado. Con la llegada de HBO se crea, por primera vez en la historia del medio, un espacio estable de creación de ficciones arriesgadas que ponen a prueba los límites de la televisión, al mismo tiempo que se reconoce definitivamente al guionista como autor.” (Toni de la Torre, 2015a: 21). Aunque la revolución no comenzaría hasta finales de la década de los noventa, cuando Chris Albrecht, que era el jefe de programación por aquel entonces, decidió explotar las libertades que poseía el canal al ser un servicio de pago, que al contrario que la televisión tradicional, no dependía para nada de los anunciantes. El crítico de series Toni de la Torre en su libro *Series de culto* (Barcelona, 2015) divide estas libertades en tres: “libertad de contenidos (no hay anunciantes que impidan que se aborden ciertos temas), libertad de tono (al tener abonados, no hay necesidad de contentar a un público amplio, es decir, familiar) y libertad estructural (sin haber publicidad, los guiones de sus series pueden prescindir de la estructura de los cinco actos que predominaba -y sigue siendo una pauta vigente todavía hoy- en las series de las cadenas tradicionales).” Por consiguiente, las primeras series de los noventa en HBO gozarían de estas libertades. Así, temas como el sexo y la violencia, tabús en la televisión tradicional, se abrirían paso jugando un papel fundamental en las tramas.

Desde un punto de vista histórico, HBO fue muy importante en su aportación a la historia de la televisión, ya que -tras sus apuestas y transgresiones- otros canales crearían productos y proyectos parecidos. Además, HBO consiguió una nueva calidad en las series, no sólo narrativamente, sino también en aspectos técnicos y artísticos como la fotografía y la dirección de arte, por lo que hoy en día las series de televisión por cable son relacionadas con series de calidad.

No es casualidad, pues, que sea HBO la productora de una serie como *The Leftovers*. Una serie que plantea preguntas, pero no da ninguna respuesta. Que muestra a unos personajes tan angustiados por un suceso que ni siquiera son capaces de entender o explicar, que consiguen que el espectador se sienta de la misma forma. Una serie que no sigue ninguna estructura narrativa ni tradicional ni similar entre los capítulos, cosa que explicaremos en adelante.

2.2 Antecedentes de la serie

El libro de Tom Perrotta

La serie *The Leftovers* nace de la novela de Tom Perrotta, quien luego se ha convertido en el productor y guionista en la adaptación audiovisual junto a Damon Lindelof.

La primera temporada se mantiene bastante fiel al libro, y es a partir de la segunda cuando los guionistas tienen vía libre, ya que todo el texto se resuelve en los diez primeros capítulos de la serie. En esta novela se cuenta por tanto la “marcha repentina” o la “Ascensión” (nombre que da título a la novela en español) del 14 de octubre, ubicándose concretamente en la pequeña localidad de Mapleton, Nueva York.

La novela de Perrotta fue elegida como uno de los mejores libros del año en medios tan reconocidos como *The Oprah Magazine*, *The Book Page* y *The Washington Post* entre otros.

La serie *Lost* y Damien Lindelof

Damien Lindelof es un productor, ejecutivo y guionista estadounidense que, entre muchos otros proyectos, fue uno de los productores y guionistas principales (además de co-creador) de la famosa y aclamada serie *Lost* (J.J. Abrams, 2004-2010).



Figura 1 (De izquierda a derecha): Tom Spezialy, Tom Perrotta y Damon Lindelof en la oficina de Lindelof en Los Angeles

Pese a no tener nada que ver en cuanto al tema, (*Lost* narra las vivencias de los supervivientes a un vuelo que se estrella en una isla) podemos encontrar ciertas similitudes en la narrativa con *The Leftovers*, lo que, teniendo en cuenta que comparten a uno de sus guionistas, no es gratuito.

De la misma forma que *Lost* se centra en las vivencias de los supervivientes de un accidente de vuelo en una curiosa isla llena de misterios y curiosidades, *The Leftovers* se centra en los supervivientes a la marcha repentina o “ascensión” del 2% de la población mundial. Además, en *Lost* (por lo general) cada capítulo de la serie cuenta la historia principal que sucede en la isla, con varios segmentos de una historia secundaria. Algo parecido sucede en *The Leftovers*, cuando dos tramas principales se intercalan y avanzan paralelamente, pero sin llegar a tener nada en común entre ellas.

Algo que resultaba bastante curioso en *Lost* y que también encontramos en *The Leftovers* es la frecuencia con la que los episodios se centran en las historias específicas de cada personaje para entender las decisiones que toman a lo largo de la serie. Si en *Lost* recurrían a los *flashbacks* para mostrar que sus protagonistas ya estaban perdidos en sus vidas antes de acabar estrellados en esa isla desierta, en *The Leftovers* se utilizan para revisar la vida de los protagonistas y varios aspectos de la narración, consiguiendo así desvelar ciertas incógnitas que se nos habían presentado anteriormente para llegar a entender que como en *Lost*, los protagonistas de *The Leftovers* ya estaban perdidos antes de la “ascensión”.

3. Análisis de la serie

3.1 Los personajes

La importancia de la actuación para construir el discurso

Los personajes son prácticamente lo más importante de la serie, ya que la mayor parte de la narrativa depende de ellos (y de la buena interpretación de los actores, por lo que el casting es muy importante en esta adaptación). En el siguiente apartado se intenta abordar la importancia de la interpretación de los actores y la evolución de sus personajes como constructores del discurso.

Los personajes de Kevin Garvey y Nora Durst, dos de los protagonistas, son vitales para dicho discurso. Sus interpretaciones, junto con las del resto del elenco, consiguen que la historia funcione.



Figura 2: Nora Durst (Carly Coon) desolada al ver las réplicas de su marido y sus hijos justo en el lugar en el que desaparecieron.

The Leftovers posee una narrativa performativa escénica, es decir, las emociones se convierten en un contenido estético básico de la narración, situando a Kevin, Nora y el resto de personajes como sujetos principales de estudio, siendo más importante lo que ellos cuentan (y cómo lo cuentan) que lo que sucede en pantalla, como se demuestra, por ejemplo, al final de la serie con el relato del viaje de Nora “al otro lado” en el episodio 3x08, *The Book of Nora*.

Como escribió Héctor J. Pérez en su artículo *Los tres cuerpos de la narración* (*L’Atalante* nº19. Enero – junio 2015): “Si hay algo que fundamenta todas las contribuciones y discusiones en el cognitivismo de los estudios fílmicos es que las emociones son un contenido estético primordial de la narración, lo que lleva inmediatamente a situar al personaje como principal sujeto a investigar. Sabemos que ese planteamiento ha producido una de las mayores corrientes de reflexión, en torno al concepto de empatía (...)”. Es decir, si la narración de esta serie funciona tan bien es porque el espectador empatiza con los personajes, de manera que se siente igual de perdido y desolado que ellos. Cabe destacar de nuevo la importancia de las interpretaciones, por lo que muy a menudo en la serie se utilizan planos cercanos al rostro de los personajes, porque el poder comunicativo de las expresiones faciales son el aspecto central de la narración en esta ficción.

Héctor J. Pérez añade: “En prácticamente cada uno de sus conceptos, los estudios cognitivos fílmicos suponen que la atracción emocional del espectador hacia la ficción es el quid de la narración. Entenderíamos por atracción emocional cualquier tipo de respuesta emocional del espectador al estímulo nacido de la ficción, siempre que esa respuesta no lleve al espectador a desinteresarse por la ficción, sino al contrario. Por consiguiente, si hay algo común a cualquiera de esos momentos de emoción es la atención. Cuando nuestra implicación emocional con un personaje crece, sentimos que el conjunto de emociones suelen intensificar nuestra atención.”

Si el espectador de *The Leftovers* empatiza con los personajes es gracias no sólo a las interpretaciones previamente mencionadas, sino también a las vivencias de los personajes y cómo las experimentan, lo que mantiene todavía más la atención en la pantalla. Por ejemplo, en el caso de Kevin Garvey, el espectador puede llegar a sentir su misma agonía, incertidumbre y rabia tras la marcha de su mujer para unirse a la secta de los Guilty Remnants (Culpables Remanentes) y que desde entonces su familia esté destrozada, además de su lucha interna y el miedo a sufrir los mismos delirios que su padre. El espectador puede empatizar con Nora Durst y su desolación y lucha por seguir adelante tras haber perdido a toda su familia en “la marcha repentina”. El espectador puede, incluso, desear que algo malo les pase a los Guilty Remnants y automáticamente arrepentirse después al conocer un poco más a Patti o ver el sacrificio de Gladys. O llegar a empatizar tanto con el personaje de Matt que resulta casi imposible no emocionarse cuando consigue el dinero para pagar su iglesia en la primera temporada o cuando Mary mejora en la segunda, por ejemplo. En *The Leftovers* se pueden ver interpretaciones tan verosímiles y unos personajes tan complejos que consiguen que el espectador deje de preguntarse el porqué del suceso del 14 de octubre y atienda simplemente a cómo los personajes intentan seguir con sus vidas después de “la ascensión”.

Personajes principales y secundarios

Personajes principales:

Kevin Garvey (Justin Theroux):

El personaje principal y protagonista es Kevin Garvey. Kevin es el jefe de policía de Mapleton y padre de Jill y Tommy (este último es en realidad hijo de la pareja anterior de su mujer, Laurie). El trabajo

lo hereda de su padre, con el que comparte nombre, después de que este acabara ingresado en un hospital psiquiátrico por esquizofrenia (por asegurar oír voces).

Kevin es cada vez más inestable, lo que se acentúa con la aparición del cazador de perros (Dean, personaje secundario) y Patti, la líder de la secta de los Guilty Remnants (los Culpables Remanentes en español) a quien acaba viendo suicidarse. Kevin va a vivir atormentado a lo largo de las dos primeras temporadas viendo y hablando con Patti a pesar de estar muerta. Pero no sólo por Patti le suponen un problema los Guilty Remnants, si no que la ahora ex mujer de Kevin, Laurie, se unió a la secta y Jill acaba uniéndose en los últimos episodios de la primera temporada para estar con ella. Además, causan altercados en Mapleton por provocar a las familias de los desaparecidos, por lo que Kevin al ser el jefe de policía tiene que enfrentarse a ellos en varias ocasiones.

En la segunda temporada Kevin junto a su hija Jill (personaje principal), su novia Nora Durst (segunda protagonista de la serie) y Lily (personaje secundario) se trasladan a la ciudad de Miracle (Jarden, Texas), donde los episodios de sonambulismo disociativos llevan a Kevin a intentar suicidarse en el mismo lago donde tres jóvenes del pueblo (en la que se incluye la hija de sus vecinos) desaparecen la misma noche, lo que lo va a atormentar durante la segunda temporada, pues no recordará nada de esa noche y creará haber tenido algo que ver con las desapariciones.

Kevin continúa viendo a Patti. No sabe si son alucinaciones y se está volviendo loco como su padre o si realmente ve a un fantasma, lo que le acaba empujando a envenenarse con la ayuda de Virgil (personaje secundario de la segunda temporada), un chamán local de Jarden, para asesinar a Patti en una especie de Limbo/Purgatorio y liberarse así de ella.

Pese a haberse librado de Patti al final de la segunda temporada, en la tercera Kevin seguirá sufriendo crisis nerviosas y episodios críticos, creyendo ver a Evie Murphy y teniendo que volver a “morir” para viajar a esa especie de purgatorio y evitar el fin del mundo que según su padre va a ocurrir en forma de diluvio durante el séptimo aniversario de la “Ascensión”. En la tercera temporada vemos a un Kevin que intenta ser feliz junto a su familia, pero a la vez tiene la necesidad de practicarse auto-asfixia para notar como quiere aferrarse a la vida. Kevin viaja a Australia a encontrarse con su padre y su crisis personal cada vez va a más. Su infelicidad y delirios acabarán alejando a Nora, por la que se pasará años yendo a Australia hasta dar con ella y pedirle que vuelva, cerrando así su historia y también la serie.

Kevin representa la impotencia, la desorientación y la rabia en esta serie, por lo que el espectador siente estas emociones gracias a él.

Nora Durst (Carrie Coon):

Si el personaje de Kevin muestra una conciencia rota y atormentada por el 14 de octubre y todo lo que este acarreó, el personaje de Nora muestra un corazón destrozado. Nora es una de las peores víctimas del evento, puesto que toda su familia desapareció ese día: su marido (que le era infiel, aunque ella no lo descubre hasta pasados varios episodios de la primera temporada) y sus dos hijos.

Y aunque el suceso del 14 de octubre marca un antes y un después en su vida, Nora es un personaje que ya ha sufrido el dolor de la pérdida previamente, con la muerte de sus padres cuando su casa se incendió siendo ella una niña, quedándose sola con su hermano Matt Jamison (personaje principal). Antes de encontrarse con Kevin y posteriormente empezar una relación, Nora intenta seguir con su vida trabajando en el Departamento de Desapariciones realizando cuestionarios a los familiares de los desaparecidos para poder entregarles una cantidad de dinero por las pérdidas de sus seres queridos. Pero, aunque pueda parecer que Nora pasa página, el mecanismo para sobrellevar su angustia y frustración es contratar a prostitutas para que le disparen en el pecho mientras lleva un chaleco antibalas. La relación con Kevin le hace recuperar la ilusión, pero no es suficiente, por lo que

al final de la primera temporada le escribe una carta de despedida a Kevin. Cuando va a dejarla en la puerta de su casa, se encuentra a un bebé (Lily) que le hará recuperar las ganas de seguir junto a Kevin y a Jill Garvey.

En la segunda temporada, aconsejada por su hermano Matt, Nora y su nueva familia (Kevin, Jill y Lily) van a Miracle, pero también por cierto miedo a que el suceso vuelva a ocurrir el 14 de octubre. En esta temporada se puede observar como el personaje de Nora va evolucionando y recuperando la esperanza, que empieza a quebrarse con el sonambulismo de Kevin y el recuerdo de sus hijos desaparecidos, que se hace más patente en una conversación con Erika Murphy cuando le realiza el cuestionario sobre Evie (probablemente una de las conversaciones más duras e intensas de la serie).

En la tercera temporada volvemos a ver a una Nora triste y atormentada, esta vez por la pérdida de Lily, ya que su madre biológica (Christine, primera temporada) la acaba reclamando. Pero de nuevo su personaje evolucionará, esta vez de una forma brutal, al convertirse en una luchadora incansable que quiere volver a ver a su familia y que está dispuesta a meterse en una máquina de la que nadie ha vuelto a salir, asumiendo que probablemente muera en el intento y despidiéndose de su hermano Matt en una de las escenas más sobrecogedoras de la serie, en la que se explica porqué de pequeño la llamaba “la chica más valiente de la tierra”.

Nora representa la pérdida, la desolación y la lucha por salir adelante, por lo que el espectador experimenta esa montaña rusa de emociones gracias a ella a lo largo de las tres temporadas.

Laurie Garvey (Amy Brenneman):

Laurie era una madre soltera hasta que conoció a Kevin y se casaron cuando su hijo Tommy tenía tres años y posteriormente nació Jill. El día de la “marcha repentina” Laurie estaba haciéndose una ecografía y vio cómo su bebé desaparecía, pero nadie sabía todavía que estaba embarazada así que en lugar de contarle y tras un intento de suicidio fallido, se mete en la secta de los Guilty Remnants (un grupo de nihilistas que viste de blanco y fuma sin parar, que creen que la marcha repentina fue un anticipo del fin del mundo y que las personas no deben pasar página ni olvidarlo), abandonando a su marido y sus dos hijos.

Laurie se muestra convencida en la secta y en lo que ellos representan hasta que Jill se une casi al final de la primera temporada para estar con ella, en busca de respuestas a su abandono. Cuando los vecinos de Mapleton queman las casas de los Guilty Remnants y los golpean tras una provocación exagerada y Jill casi muere quemada de no ser por Kevin, Laurie abandona la secta.

En la segunda temporada Laurie retoma la relación con su hijo Tommy, que también es un superviviente de una especie de secta o culto, en este caso de un británico llamado de Wayne que asegura curar a la gente y hacer que dejen de estar tristes. Es por eso por lo que ambos empiezan a rescatar a miembros de los Guilty Remnants para hacerles ver que pueden salir adelante y estar bien. Además, Laurie está escribiendo un libro sobre su experiencia en la secta. Tras una pelea Tommy se marcha y Laurie sufre un ataque de nervios en la entrevista con un editor tras enterarse de que una de sus “rescatadas” se ha suicidado en un accidente de coche con su familia.

Laurie, que antes del suceso trabajaba como psiquiatra, utiliza sus conocimientos para ayudar a su exmarido Kevin con sus crisis y ataques.

En la tercera temporada Laurie está con John Murphy, con el que ahora ayuda a la gente a pasar página haciendo que John hable con los muertos de la gente (no con los desaparecidos) mientras ella investiga los nombres en internet y le chiva los datos por un micrófono. Ambos, junto a Michael, el hijo de John, ayudarán a Matt en su marcha a Australia para que Kevin realice su “viaje” y salvar al mundo del apocalipsis, aunque al principio ella se muestra bastante escéptica.

Laurie es otro de los personajes que evoluciona brutalmente a lo largo de las tres temporadas, de mujer con la vida resulta a perteneciente de una secta renunciando a toda su vida anterior. Consiguiendo salir de dicha secta y ayudando a la gente a que haga lo mismo, lidiando con su angustia

vital y sus instintos suicidas para seguir adelante con su familia anterior y nueva juntas y seguir ayudando a la gente, incluida Nora, la novia de su exmarido.

Laurie transmite en el espectador la resignación a la vez que el instinto de supervivencia y la adaptación a lo largo de toda la serie, con ciertas dosis de esperanza.

Jill Garvey (Margaret Qualley):

En la primera temporada vemos a una Jill cabreada y rebelde (como la mayoría de los adolescentes tras el suceso). Ella presencié junto con su hermano Tommy la desaparición de varios de sus compañeros el 14 de octubre y vio cómo su madre les abandonaba para meterse en la secta, lo que hace que esté aún más deprimida y enfadada.

Durante la primera temporada su mejor amiga Aimee se queda en su casa, a la que acaba echando tras una discusión. Previamente habían investigado a Nora para buscar la pistola que llevaba en el bolso, colándose en su casa. Es cuando Jill se da cuenta de que ha tocado fondo.

Al final de la primera temporada se une a los Guilty Remnants para estar con su madre y conseguir respuestas. Tras el incendio se muda con su padre, Nora y Lily a Miracle y mantiene el contacto en secreto con su hermano, y sigue sin querer saber nada de Laurie. En Miracle conoce a Michael Murphy, un chico creyente que vive al lado de su casa y es hermano de una de las chicas desaparecidas en el lago, con el que empieza una relación.

Jill decide marcharse a la universidad y es la única que parece acabar pasando realmente página. Aparece en la tercera temporada en el cumpleaños de Tommy.

Jill Garvey representa la rabia, la figura del adolescente totalmente desanimado y desorientado, por lo que el espectador puede sentir esa desorientación vital en las dos primeras temporadas.

Tom Garvey (Chris Zylka):

Tom (o Tommy) Garvey es hijo de Laurie y de Kevin (que a pesar de no ser su padre biológico lo ha criado como si fuera suyo). Tom abandona la universidad tras el 14 de octubre y se refugia trabajando para un curandero británico llamado Wayne (personaje secundario), alias "Holy Wayne" (Wayne el bendito en español).

En la primera temporada Tom evita el contacto con su familia (sobre todo con Kevin, el único que le llama y se interesa por él) y se esconde en el refugio de Wayne trabajando para él, hasta que este le encarga la misión de proteger a Christine, una chica asiática que está embarazada de su hijo, el que según él es "el elegido". Tom lo dejará todo para huir con Christine y protegerla incluso cuando descubren que todo es mentira y que Wayne ha hecho lo mismo con todas las chicas asiáticas que había en su refugio. Cuando Christine tiene al bebé (Lily) lo abandona en la gasolinera con Tommy, por lo que este lo acaba dejando a escondidas en casa de su padre (aconsejado por Jill, cosa que descubrimos en la segunda temporada) y vuelve a huir.

En la segunda temporada Tommy está con su madre, Laurie, ayudando a los miembros de los Guilty Remnants que quieren dejarlo e intentando captar al mayor número posible, por lo que se infiltra en la secta. Intentando salvar a uno de los miembros le descubren y le llevan hasta la nueva líder de la secta, Meg (otro personaje principal) que manda que le den una paliza hasta prácticamente matarlo y acaba convenciéndole para que se una a ellos y ejerza el mismo papel que Wayne en la primera temporada (dar abrazos curativos).

En la tercera temporada el personaje sigue evolucionando, mostrando un Tom maduro, que no huye de sus responsabilidades y que sigue la tradición de su abuelo y su padre, y trabaja en la policía junto a Kevin.

Tommy representa también en cierta manera la ira, y transmite ese sentimiento de superación pero también de huida y cobardía.

Matt Jamison (Christopher Eccleston):

El personaje del Reverendo Matt Jamison es también muy potente, rico en matices, y realiza una gran evolución durante de la serie. A pesar de ser uno de los personajes que más sufre a lo largo de las tres temporadas, siempre muestra su buena cara y su fe para ayudar al prójimo. Al igual que su hermana Nora, Matt perdió a sus padres en un incendio y heredó su iglesia, en la que se convirtió en reverendo. Su esposa Mary fue herida en un accidente de coche en el que él conducía el 14 de octubre, sufriendo una muerte cerebral, ya que el conductor del coche que se estrelló contra ellos desapareció antes de poder pisar el freno.

A lo largo de la primera temporada vemos como Matt lucha por conseguir dinero para salvar su iglesia, cómo se derrumba viendo el estado de su mujer y cómo a pesar de los numerosos intentos de la gente (algunos de forma bastante violenta) porque deje de repartir panfletos sobre los desaparecidos y que deje de intentar salvar a los Guilty Remnants, sigue adelante (y no se rinde). Es probable que el personaje de Matt sea uno de los que más pena causa en el espectador en la primera temporada, sobre todo cuando a pesar de todo su esfuerzo acaba perdiendo la iglesia de sus padres porque es comprada por los Guilty Remnants a los que, aun así, sigue queriendo ayudar.

En la segunda temporada Matt se traslada junto a su mujer Mary a Miracle, donde ella “milagrosamente” se cura durante una noche y así conciben a su primogénito. En esta temporada vemos sacrificios de Matt todavía más duros que en la primera temporada, como cuando decide hacer penitencia desnudo en la torre del pueblo para poder quedarse en Miracle hasta que su mujer vuelva a despertar, de lo que está convencido pese a que todos le digan lo contrario.

Finalmente, Mary despierta y Matt se convierte en el reverendo de Jarden. En la tercera temporada empezamos viendo a un Matt feliz y esperanzado junto a su mujer y su hijo Noé, que poco a poco se va consumiendo tras la marcha de su familia a causa de sus teorías sobre que Kevin es el nuevo Mesías y el libro que está escribiendo sobre él. Además, el cáncer que Matt había tenido de pequeño y por el que tras su cura había abrazado a la fe, vuelve y esta vez él sabe que es su final. Aun así, reúne toda la fuerza que le queda para llegar a Australia y estar con Kevin en su viaje para impedir el diluvio, y también para poco antes despedirse de su hermana Nora en su viaje al otro lado.

Matt consigue transmitir tantas emociones en tan poco tiempo que es un claro ejemplo de la importancia y el peso de los personajes en la narrativa de esta serie. Transmite al espectador la esperanza, la fe y la lucha por conseguir lo que quiere.

Meg (Liv Tyler):

Meg es un personaje particularmente perturbado en la serie. Perdió a su madre el día antes de la marcha repentina, por lo que su dolor quedó totalmente eclipsado.

Es otro de los personajes que más evoluciona de la serie, convirtiéndose en alguien todavía peor que Patti. Conocemos su verdadera historia y su propósito gracias a los flashbacks de la segunda temporada anteriores a los acontecimientos de la primera temporada. Dos años después del 14 de octubre (un año antes de la primera temporada) Meg viajó con su prometido a Miracle, pues le habían dicho que allí se encontraba un vidente (Isaac, personaje secundario) que le diría las últimas palabras

de su madre. Al ser Jarden el único lugar en todo el mundo donde no había desaparecido nadie el 14 de octubre, Meg pensó que ese psíquico sería auténtico, no como el resto que había visitado hasta ahora. Isaac le dice la verdad, así que Meg se sienta en un banco de Jarden a llorar, decepcionada por la respuesta (no se sabe cual es). Una joven se le acerca, Evie, e intenta consolarla, pero dice que no se sabe ningún chiste. Es entonces cuando Meg le cuenta el chiste del lápiz (ahí descubrimos una incógnita a la que no lo habíamos dado importancia en el primer capítulo). Evie le confiesa que nadie encuentra lo que va buscando en Miracle. Sin saberlo, ese día Meg empieza a planear el ataque a Miracle y a todo lo que representa. Así se convierte en la cabecilla de varios altercados, incluyendo la desaparición ficticia de Evie y sus amigas.

Meg representa cosas totalmente opuestas a lo largo de la serie, desde pena e incluso cierta indiferencia a la ira y la venganza (sobre todo en la segunda temporada) por lo que el espectador experimenta una relación de amor odio frente a su personaje.

John Murphy (Kevin Carroll):

John es uno de los personajes cuya perspectiva se cuenta y aparece en el primer capítulo de la segunda temporada. Se nos presenta a un padre de familia cariñoso, divertido y amistoso, pero su papel en Jarden como un amable bombero oculta algo más oscuro: quema en secreto las casas de psíquicos y videntes falsos (incluida la de su amigo Isaac). Esta no es la única respuesta violenta, puesto que más adelante descubrimos que intentó asesinar a su suegro Virgil, al enterarse de que abusó a Erika cuando era pequeña. Cuando John descubre que su vecino (Kevin) estuvo en la escena del crimen cuando su hija Evie desapareció y no le dijo nada, también le dispara.

En la tercera temporada, con su nueva pareja sentimental (Laurie) intentará ayudar a familiares que quieren comunicarse con sus muertos (no con desaparecidos). Además, apoyará Matt en la teoría sobre Kevin (porque él lo vio resucitar de su disparo) y en su libro, e irá a Australia con él, Laurie y Michael para presenciar el “viaje” de Kevin para impedir el diluvio y que pueda buscar en el Limbo a Evie y despedirse de su parte.

John representa la figura del padre que se desvive a la vez que tiene una complicada lucha interna que hace que el espectador a menudo no sepa cómo sentirse frente a él, dado su carácter.

Erika Murphy (Regina King):

Erika es una enfermera que utiliza sus conocimientos para curar a más de un personaje en la segunda temporada (su marido, Isaac...). Erika alberga dos secretos importantes: Antes de que su hija Evie desapareciera de forma inexplicable, había decidido dejar a su marido. El segundo: se hace valer de una especie de ritual en el que entierras a un pájaro y pides un deseo. Si después de unos días el pájaro sigue vivo, su deseo se cumplirá. Esto se nos revelará cuando una de las veces que Erika va a mirar la caja, el pájaro está muerto. Ella relaciona esto con el haber pedido dejar a su familia y que estén bien, pues Evie desaparece y ella siente que es la culpable (lo que la enfrentará con la escéptica Nora, en una intensa conversación mencionada anteriormente). Al final de la segunda temporada, cuando se descubre que las desaparecidas han estado en realidad escondidas en la secta, Erika intenta que Evie regrese a casa, pero ella se niega.

Erika aparecerá en la tercera temporada en el episodio 3x0, cuando Nora va a verla tras retirarse la escayola y le confiesa que el tatuaje que lleva se lo hizo para tapar el nombre de sus hijos.

Erika en cierta manera representa la esperanza.

Michael Murphy (Jovan Adepo):

Michael es hijo de los Murphy y hermano de Evie, una de las tres chicas desaparecidas en el lago. Es bastante religioso, lo que en parte es clave para la congregación de Matt Jamison como nuevo reverendo de Jarden. Michael comienza una relación sentimental con Jill que termina cuando esta se va a la universidad (no se muestra en la serie, pero es lo que dan a entender). La fe de Michael también le hace estar muy cerca de su abuelo Virgil a pesar de la prohibición de sus padres, lo que le permite ser testigo de su suicidio y de la resurrección de Kevin.

En la tercera temporada Michael vive con su padre John y con Laurie, y ampliará su amistad con Matt, ayudándole con su libro sobre Kevin y también en el viaje a Australia.

Michael representa la fe ciega.

Evie Murphy (Jazmín Savoy Brown):

Evie es la hermana melliza de Michael y la hija de John y Erika Murphy. Es una alumna sobresaliente con un leve caso de epilepsia. Todo parece ir bien en su vida hasta que desaparece junto con sus dos amigas "misteriosamente", lo que desencadena la teoría de una nueva "ascensión" o "marcha repentina", esta vez ocurriendo en Jarden, no como la primera vez. Al final de la segunda temporada descubrimos que en realidad ella y sus amigas fingieron su desaparición para unirse a los Guilty Remnants y así asaltar desde dentro la custodiada ciudad de Miracle, algo que consiguió gracias a haber conocido a Meg años atrás durante su visita por la reunión con Isaac.

Evie aparece en la segunda temporada, primero cuando Kevin cree verla en Australia (no es ella en realidad, si no que Kevin está sufriendo otra crisis) y cuando finalmente realiza su segundo viaje al Limbo, donde habla con ella (y ella cree estar viva).

De la misma manera que Jill representaba esa desorientación juvenil y ese descontento, Evie representa la ira y el rechazo a todo lo que le rodea.

Patti (Ann Down):

Patti es la líder de los Guilty Remnants durante la primera temporada. Cuando se suicida delante de Kevin, se pegarse a él y le persigue a todas partes hasta crearle pérdidas de memoria y más crisis personales todavía (en parte porque se siente responsable de su muerte). Patti es un personaje clave en la trama de Kevin Garvey. Es prácticamente el motor principal de la evolución de su personaje.

Al deshacerse de ella en el 2x08, Patti no vuelve a aparecer hasta el siguiente viaje de Kevin al limbo, enfrentándose de nuevo a ella en el 3x07.

Patti transmite en el espectador un gran sentimiento de rechazo a lo largo de la serie, que se va disolviendo en pequeñas dosis conforme se va desvelando más sobre su historia.

Kevin Garvey Sr (Scott Glenn):

Kevin Garvey Sr es el padre de Kevin Garvey y antiguo jefe de la Policía de Mapleton, puesto del que fue despedido tras su ingreso en un psiquiátrico por oír voces. Poco conocemos de este personaje salvo eso y su ligera relación sentimental con la alcaldesa del pueblo, Lucy, en la primera temporada. Aunque poco a poco se nos van dando pinceladas sobre lo que le ha ocurrido y sobre su nueva misión

(ir a Australia a impedir el fin del mundo). Kevin G. Sr confía en Matt y por eso le dejó dinero escondido en su jardín (que ahora es de su hijo y Jill puesto que ocupan su casa) y seguirá confiando en la tercera temporada, aunque se cabreará al no aparecer en su libro sobre Kevin después de todos los esfuerzos que está haciendo en Australia por detener el diluvio universal. Es en la tercera temporada cuando conocemos mejor a su personaje y todo lo que le rodea.

Kevin G. Senior transmite en el espectador un sentimiento de pena y ansiedad cada vez que lo toman por loco o lo intentan atrapar.

Personajes secundarios:

Aimee (Emily Meade):

Aimee es la mejor amiga de Jill y desde el suceso del 14 de octubre vive con ella y Kevin Garvey. Aparece solamente en la primera temporada.

Adam y Scott Frost (Max y Charlie Carver):

Son unos hermanos gemelos idénticos que parecen ser los únicos adolescentes felices y normales después del 14 de octubre. Son amigos de Jill y Aimee.

Lucy Warbuton (Amanda Warren):

Es la alcaldesa de Mapleton. Al principio de la temporada mantiene una especie de relación sentimental con el padre de Kevin. Kevin siempre intenta avisarla de que los homenajes y eventos benéficos por el 14 de octubre son un reclamo para que los Guilty Remnants causen altercados en el pueblo, lo que ella al final acaba reconociendo.

Wayne (Paterson Joseph):

Un británico que se hace llamar "Holy Wayne" y dice curar a la gente de su carga y tristeza por dinero. Engaña a Tommy para que cuide de Christine por estar embarazada de él ya que ese bebé será "el elegido". Su trama comienza y concluye en la primera temporada, aunque su recuerdo en Tommy le perseguirá también en la segunda.

Christine (Paterson Joseph):

Una de las muchas seguidoras del "Santo" Wayne, que también ha creído sus mentiras. En la primera temporada acaba abandonando a su bebé, pero luego en la tercera descubrimos que recuperó a Lily.

Mary Jamison (Janel Moloney):

Es la mujer de Matt, que queda en estado vegetal tras un accidente de coche el 14 de octubre. Cuando despierta en Miracle concibe a su hijo Noé con Matt. En la tercera temporada se cansa de los delirios de su marido y se marcha con su hijo.

Gladys (Marceline Hugot):

Es una miembro de la secta de los Guilty Remnants. Se sacrifica por ellos en el episodio 1x05, dejándose atar a un árbol y lapidar. Aparecerá en el “viaje” de Kevin en la segunda temporada.

Dean (Michael Gaston):

Dean es el cazador misterioso que dispara perros y que al principio Kevin cree que es una alucinación. Dean tiene la teoría de que los perros ya no son los mismos desde que vieron a sus dueños desaparecer y que por eso hay que sacrificarlos. Aparece en la tercera temporada con la teoría de que los perros ahora están tomando forma humana y quieren el poder, volviéndose contra Kevin por no hacerle caso. Por esto, Tommy se ve obligado a dispararle estando de servicio.

Isaac (Darius McCrary):

Isaac es un vidente de Miracle (Jarden). Sin saberlo, es uno de los detonantes por los que Meg decide hundir el pueblo. Ve como su casa se quema por su amigo John Murphy, quien no cree en videntes ni misticismos y que paga la frustración de la desaparición de Evie con él.

Virgil (Steven Williams):

Virgil es el padre de Erika Murphy. Abusó de ella de pequeña y por eso su marido John intentó matarle. Virgil es una especie de brujo que le dice a Kevin que puede ayudarlo “con su problema” (refiriéndose a Patti) nada más este llega a Miracle. Finalmente le ayuda dándole el veneno para morir y poder librarse de Patti. Se suicida con él en el 2x08 para poder ayudarlo en su viaje.

Edward (Turk Pipkin):

Edward es el hombre mayor que vive en una torre en Miracle. Michael siempre le lleva comida y él le da una carta para Australia. Aunque pueda parecer un personaje más de los muchos en Miracle, es el punto de conexión entre la trama de la segunda temporada y la tercera.

Grace (Lindsay Duncan):

Grace es un personaje muy importante en la tercera temporada, ya que rescata a Kevin Garvey Sr cuando está prácticamente al borde de la muerte. Además, encontró una de las páginas del libro de Matt que hablan sobre Kevin y confunde al jefe de policía de Melbourne con él, cometiendo un homicidio involuntario al intentar que resucitara. Grace perdió a su marido y a sus hijos en el 14 de octubre, y aunque pensaba que los cuatro habían desaparecido, lo cierto es que encontraron los cuerpos de sus hijos unos kilómetros lejos de su casa, por lo que descubrió que en realidad se fueron en busca de sus padres y murieron. Grace acoge al padre de Kevin en su casa y le cura, además de acoger a John, Michael, Laurie y Kevin para su viaje.

3.2 Análisis de cada temporada

Antes de empezar con el análisis de los efectos emocionales, cognitivos y estéticos de la narración, describiremos brevemente la cantidad de tramas y subtramas por temporada (se puede encontrar una descripción más exhaustiva de cada temporada en los anexos, donde están todos los capítulos explicados uno por uno). Cabe destacar que la elección de las tramas y subtramas no tiene por qué ser necesariamente absoluta, ya que *The Leftovers* posee una gran cantidad y es difícil poder identificarlas todas y dividir las de forma total e ímpoluta. Aun así, podemos comprender de manera más visual la complejidad de la serie y su curiosa estructura narrativa a través de los gráficos que veremos a continuación. Cabe destacar que la mayoría de tramas son los personajes, pues ellos actúan como medios narrativos en esta serie, como hemos visto anteriormente.

En la primera temporada encontramos doce tramas principales: La trama de Kevin Garvey (con sus respectivas subtramas: el cazador y los perros, el ciervo y las camisas), Jill Garvey (y la subtrama de Aimee), la trama de Matt (subtramas: su mujer Mary, los carteles de los desaparecidos y la iglesia), la trama de Laurie, la de los Guilty Remnants (con las subtramas de Patti y Gladys), la trama que le da el sentido a la serie: el 14 de octubre (con las subtramas de los cuestionarios, los muñecos "Loved Ones" y el libro "What's Next"), el pueblo de Mapleton (y la alcaldesa Lucy), Wayne, Tom Garvey (y Christine), Nora Durst, Kevin Garvey Sr y Meg (aunque al principio puede parecer que entra como subtrama dentro de los Guilty Remnants).

Por otro lado, en la segunda temporada encontramos un total de catorce tramas principales (también con sus respectivas subtramas) la mayoría siguen siendo las mismas de la primera temporada (salvo la de Mapleton y la de Wayne, que concluyen al final de esta) y aparecen nuevas: Miracle (con las subtramas del temblor en la tierra, los visitantes, Edward el hombre de la torre, Isaac y el degollador de cabras), las Desaparecidas (Evie Murphy), Los Murphy (John, Michael y Erika Murphy), Kevin Garvey (Jill ha pasado de trama principal a subtrama, al igual que Kevin Garvey Sr), Matt (Mary y el bebé), Virgil (la tarta, la paliza de John y la brujería), Patti (que ha pasado de subtrama a trama principal), Laurie (el libro sobre la secta, Susan y el casero), Nora (Lily y su familia desaparecida), Meg (su madre), el 14 de octubre, Tommy Garvey (el recuerdo de Wayne se convierte en una subtrama) y Australia (que tomará mucha más importancia en la tercera temporada).

La tercera temporada, por último, supone de nuevo diferencias respecto al resto de capítulos, mostrando esta una irregularidad todavía más grande respecto a las dos temporadas anteriores, compartiendo solo un cierto parecido el capítulo 3x07 con el 2x08, puesto que los dos tratan de los viajes al purgatorio de Kevin Garvey. Por lo demás, esta temporada se centra principalmente en Kevin y Nora, y consigue cerrar todas las tramas y subtramas abiertas, incluso en cierta manera la del 14 de octubre, con la historia que Nora le cuenta a Kevin al final del episodio 3x08, donde el espectador puede decidir creer o no la historia que cuenta (una vez más la serie explica las cosas mediante lo que dicen los personajes y no se muestra en pantalla).

Estos son los tres esquemas narrativos de las tres temporadas de la serie:

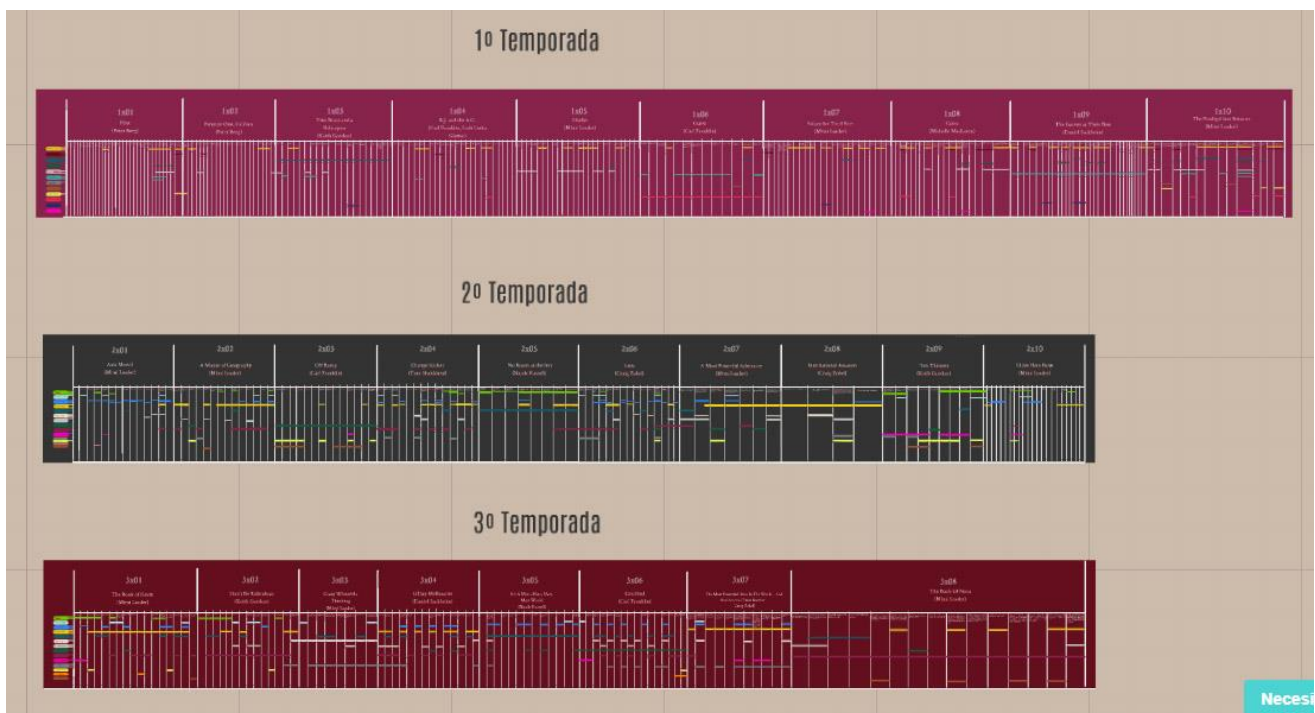


Figura 3: Mapa de las tramas de las tres temporadas de *The Leftovers* (captura del Prezi)

3.2.1 Primera temporada

Como hemos visto en apartados anteriores, la primera temporada se basa en la novela del mismo nombre del guionista Tom Perotta, a la que le es bastante fiel. Esta temporada se caracteriza por un ritmo lento en la narración, distinto al acostumbrado en series anteriores. Estos diez episodios sirven para presentar a los personajes y dejar claro que *The Leftovers* no da respuestas a las incógnitas que plantea, si no que pretende ser un viaje a través del dolor de los protagonistas que se han quedado tras la “marcha repentina”. Esta temporada muestra algunas tramas que cierra en la misma y otras que prepara para las siguientes dos temporadas.

EL FLASHBACK

Como veremos en el resto de temporadas, el *flashback* es un elemento bastante utilizado en la serie, aunque con distintas finalidades dependiendo del caso. En esta temporada se utilizan menos, aunque el episodio 1x09 *The Garvey at their Best* es todo un *flashback* que se remonta por primera vez a antes del 14 de octubre. El hecho de que el penúltimo capítulo de la temporada sea todo un *flashback* sirve para mostrar toda la información sobre los personajes que hasta ahora se había reservado. Así, gracias a este *flashback* el espectador puede conocer por fin dónde estaban y cómo se sintieron todos los personajes el día de la “marcha repentina” y así entender por qué se comportan de esa manera.

ELEMENTOS QUE FAVORECEN LA PARTICIPACIÓN DEL ESPECTADOR COMO SUJETO ACTIVO

“La serie brilla cuando desarrolla en profundidad un personaje. No destaca en el relato capítulo a capítulo, si no en la calidad con que traza ciertas emociones” (Luís Javier González, EL PAIS).

Que *The Leftovers* es una serie que pone el mayor peso de la narración sobre los personajes es algo que ya se ha podido ver en apartados anteriores. La dosificación de la información en cada episodio permite que el espectador especule y construya sus propias teorías. Al principio de la serie se presenta a la secta de los Guilty Remnants pero no se explica por qué se comportan de la forma en la que lo hacen (por qué no hablan y fuman todo el tiempo o por qué visten de blanco). También en tramas y subtramas como la del cazador de perros que molesta a Kevin, donde hasta que no vemos a otros personajes como Jill interactuar con él, podemos pensar que es una imaginación o un delirio de Kevin. Lo mismo pasa con la trama principal, la “marcha repentina” del 14 de octubre: en ningún momento a lo largo de la temporada (ni de la serie) se va a explicar el porqué de ese suceso, permitiendo así que el espectador pueda construir sus propias hipótesis y conjeturas, pero que tampoco sea lo más importante, puesto que queda atrapado ante la desolación y el dolor de la pérdida de los personajes, viendo cómo estos intentan seguir con sus vidas.

ALTERNANCIA DE LAS TRAMAS EN UN MISMO EPISODIO

La alternancia de las tramas en un mismo episodio es algo que se repite en ciertos capítulos, pero no en todos (dada su distinta estructura narrativa por episodio). En este tipo de estructura las tramas se alternan, pero no interactúan entre sí (salvo en alguna excepción). Esta técnica se utiliza para poder desarrollar las distintas tramas en un mismo episodio y además no dejar que el espectador se centre demasiado en una trama en concreto, consiguiendo así que esté activo y atento y que no aborrezca ninguna trama en concreto.

LA PERSPECTIVA DE LOS PERSONAJES COMO ELEMENTO NARRATIVO Y DISCURSO

Otra de las estructuras narrativas que se presentan en *The Leftovers* son los capítulos desde la perspectiva de un solo personaje, como por ejemplo el 1x03 *Two Boats and a Helicopter* que se centra en el personaje de Matt Jamison o el 1x06 *Guest*, que se centra en el personaje de Nora Durst. Gracias a ese tipo de estructura en esos episodios el espectador puede conocer por fin mejor al personaje además de ampliar la información de distintas tramas y subtramas a partir de la perspectiva de esos personajes en concreto.

TEMÁTICA Y REFLEXIONES FILOSÓFICAS

En la primera temporada se abren la temática y las reflexiones filosóficas que predominarán a lo largo de toda la serie (con algunas variantes): la lucha interior, la pérdida, la impotencia, la venganza, la familia, las relaciones y el duelo. Todas cuestiones de la naturaleza humana que se exploran a lo largo de la serie a través de los personajes y sus vivencias. Al ser pensamientos y reflexiones propias de la naturaleza humana, el espectador puede sentir empatía con los personajes y sentirse tan perdido como ellos.

EL EFECTO EMOCIONAL EN EL ESPECTADOR

Las neuronas espejo son células nerviosas que se activan en dos situaciones: al ejecutar una acción y al observar cómo se ejecuta una acción. Esta segunda situación es vital para entender la relación del espectador con esta serie, puesto que las neuronas espejo reproducen la misma actividad neural que corresponde a la acción percibida, pero sin realizar la acción realmente, realizándose así una representación mental de la acción.

El espectador se identifica con los personajes gracias a sentir las mismas emociones que ellos (y esto en parte es debido a la buena interpretación de los actores). Por ejemplo, el personaje de Nora Durst cala en el espectador cuando ve los muñecos de sus hijos en la cocina en el 1x10 *The Prodigal Son Returns* o con todas las acciones que realiza Matt Jamison en el 1x03 para conseguir el dinero y recuperar su iglesia.

SIMBOLOGÍA Y REFERENCIAS

The Leftovers está cargada de simbología y referencias a la literatura universal y la mitología. Ya desde la misma cabecera de la serie, con la música y la estética renacentista y con las pinturas y la cúpula vemos la inspiración cristiana.

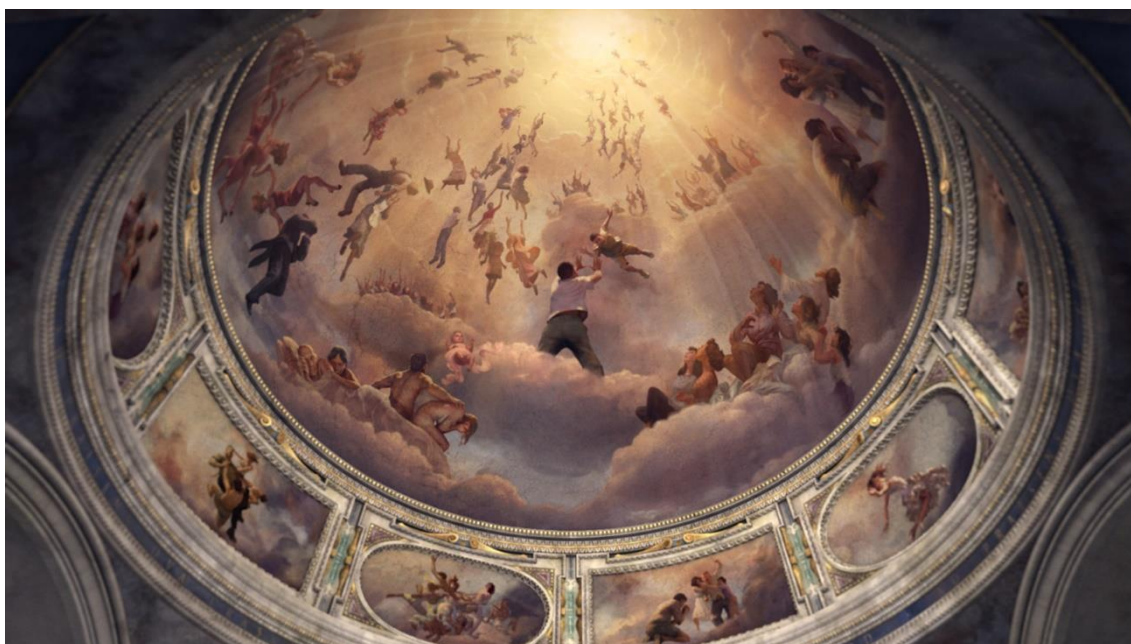


Figura 4: Captura de la cabecera de la primera temporada de *The Leftovers*.

Podemos encontrar una gran referencia entre el personaje del reverendo Matt Jamison y Job de la Biblia. Ambos están guiados por las aves: en el caso de Matt, en el episodio 1x03 aparecen varias veces las palomas: en la puerta de su iglesia, en el semáforo (lo que es clave para la decisión de Matt) o en el casino. En el Job 12: 7-9 de la Biblia podemos leer: “Y en efecto, pregunta ahora a las bestias, y ellas te enseñarán; A las aves de los cielos, y ellas te lo mostrarán (...)”. Además, tanto la figura de Job en la Biblia como Matt permanecen fieles frente a las adversidades y ambos llevan heridas físicas a causa de su fe: en el caso de Matt, a manos del familiar de uno de los desaparecidos de los que Matt hablaba en sus carteles. Además, Matt clama a Dios por ayuda mientras ve a su mujer seguir en estado vegetal a su lado mientras mira un cuadro de Job.



Figura 5: El personaje del reverendo Matt Jamison en su iglesia, en el episodio 1x03.

La figura de el ciervo también está cargada de simbología. El ciervo está descontrolado y desorientado, al igual que Kevin. Además, el ciervo aparece después de que Kevin le dispare en la cabeza tras ser atropellado el 14 de octubre, por lo que no sabemos si son ciervos diferentes o es el mismo que no puede morir. Tanto la figura del ciervo como la de los perros está relacionada con San Hubertus, el santo patrón de los cazadores. Este santo se retiró al bosque tras perder a su esposa. Una mañana estaba persiguiendo a un gran ciervo y entre sus cuernos vio un crucifijo. Esto nos recuerda a la escena del capítulo 1x09 *The Garvey at their Best* cuando Kevin se encuentra al ciervo con una luz sobre sus cuernos (que al final resulta ser el reflejo de un globo).

La escena de los perros devorando al ciervo frente a Kevin se refiere directamente al mito griego de Acteón, un cazador que se convirtió en ciervo por una maldición al ofender a la diosa Artemisa. Tras convertirse en ciervo fue devorado por una manada de perros salvajes de la misma diosa. El ciervo además ha simbolizado a Jesucristo durante miles de años en algunas representaciones artísticas y aparece en distintos pasajes del *Nuevo Testamento* como la segunda carta de San Pablo a los Tesalonicenses.



Figura 6: Kevin Garvey en una de las escenas junto al ciervo.

Por otro lado, la figura de los Guilty Remnants representan (de manera extrema) el espíritu nihilista. Además, no es casualidad que el asesinato de Gladys sea mediante lapidación atada a un árbol. Esto hace referencia a la escena de Jesús en la cruz a la vez que al famoso y cruel castigo utilizado desde el *Antiguo Testamento* y en la mitología griega (como Palamedes de Argos, hijo de Nauplio).

El episodio 1x04 *BJ. and the A.C.* está cargado de simbología cristiana. Para empezar, Tommy parece representar la figura de José, al que un ser supremo le encarga cuidado de la mujer que lleva a su único hijo, “el elegido”, al igual que hace Wayne con Christine. Además, este capítulo destaca por la desaparición del muñeco del niño Jesús en el pesebre de Mapleton. El niño Jesús tanto en la Biblia como en la serie es ocultado por una mujer (la Virgen María en la Biblia, Jill en la serie) y ambos son buscados por la comunidad. En este episodio Kevin simboliza la figura del Pastor, del guardián de las ovejas (en este caso los habitantes de Mapleton). En medio de todos los problemas que hay con los Guilty Remnants y demás, Kevin deja todo lo que está haciendo por encontrar el muñeco desaparecido (en lugar de simplemente comprar otro). Los gemelos Frost, amigos de Jill son los que se encargan de devolver el muñeco a la puerta de Kevin porque se sienten mal por lo que Jill ha hecho, simbolizan la bondad mientras que Max, el otro amigo de Jill podría representar la figura del rey Herodes cuando quiere defecar sobre el muñeco y se frustra cuando Jill finalmente no quema el muñeco.



Figura 7: Kevin Garvey sujetando el muñeco del niño Jesús tras haberlo recuperado en el baile benéfico de Mapleton, episodio 1x04.



Figura 8: Christine, el bebé de Wayne y Tommy Garvey.



Figura 9: El pesebre de Mapleton, episodio 1x04.

INFLUENCIAS

Al igual que la serie *Lost* del mismo guionista (Damien Lindelof) podemos encontrar también otras obras audiovisuales y novelas relacionadas con la idea del rapto o de una marcha repentina: la novela *La Cúpula*, de Stephen King o las películas *The Remaining* (Casey La Scala, 2014) y *Left Behind* (Vic Armstrong, 2014)

ESTÉTICA

La estética en esta serie es clave en muchos aspectos. Cabe destacar la importancia de la dirección artística en el caso de los *Guilty Remnants*, por su vestuario y sus casas totalmente blancas. Esto sirve para que se les relacione como a una especie de fantasmas o de pacientes de hospital que vagan por el pueblo incomodando a los habitantes, o como una especie de pizarras en blanco en las que los personajes y el espectador pueden llenar con sus frustraciones al amenazar su intento por pasar página tras el 14 de octubre. También los carteles colgados por toda la casa de la secta ejercen un papel importante en la estética y sirven para dar pistas al espectador sobre lo que son o por qué se comportan así.

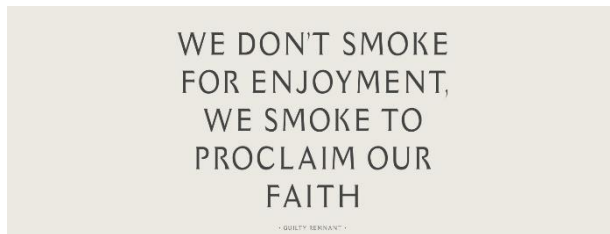


Figura 10: Cartel de los *Guilty Remnants*: "No fumamos por diversión, fumamos para proclamar nuestra fe".



Figura 11: Laurie Garvey y Patti en la casa de los *Guilty Remnants*.

En el caso de la fotografía, hay varios directores de fotografía, como Tom McMullen. La mayor parte del tiempo McMullen utiliza dos cámaras, aunque en otras ocasiones llega a utilizar tres o más. Utiliza objetivos de *Angenieux Optimo* en los que se incluyen un 15-40 mm, un 28-76 mm y un 45-120 mm para no perder ningún detalle. Como dice McMullen en una entrevista para Panavision: "Tratamos de utilizar la cámara como si fuera otro personaje de la escena, y vemos cómo se desarrolla la escena en lugar de coreografiarla con marcas específicas para la cámara o para los actores. El operador de la cámara está ayudando a contar la historia mientras observa cómo se desarrolla la escena. Y por supuesto, ya que el tema es un poco más oscuro, también lo es el estado de ánimo". Es por eso que encontramos planos en los que la cámara se sitúa de forma estratégica para imitar al ojo humano y que parezca que el espectador está allí viviendo la escena, además de movimientos de cámara siguiendo a los personajes. Además, es por esta espontaneidad de las actuaciones y el realismo que la iluminación es simple y natural, con fuentes de luz diegéticas como ventanas y lámparas: "Es posible que no siempre tengamos la luz perfecta o un fotograma perfecto, pero se crea gracias a la actuación. (...) Mi objetivo es dar a los actores y al director suficiente tiempo, para que no se apresuren en conseguir la escena."

"Obviamente, me preocupa encender la escena con el mejor estado de ánimo y la apariencia posible, así como encontrar ángulos interesantes", añade. "Voy a mirar una nueva ubicación y ver lo que la luz natural ya está haciendo. Usted puede obtener algunos patrones muy interesantes y se ilumina. A veces te muestran la luz en los lugares más extraños si lo ves bien."

En el caso de esta primera temporada, al ser rodada en invierno hay mucha luz por la nieve durante el día y por la noche otorga un cierto brillo interesante a la escena.

Además de la iluminación, McMullen se basa en las lentes para ayudar a crear la mirada del espectador. "Me gustan mucho los *Optimo*. No son demasiado nítidos, y funcionan muy bien en ese formato. No hacemos mucho zoom, pero ajustamos el marco un poco para que las cosas funcionen. No tenemos que detenernos y cambiar de objetivo cada vez, y eso es importante en términos de eficiencia".

LA MÚSICA COMO ELEMENTO NARRATIVO

La banda sonora original de la serie está compuesta por Max Richter, un compositor británico de origen alemán que ha desarrollado la mayor parte de su obra entorno al género "Minimalista". Este género se conoce por buscar la sencillez y utilizar el menos número de recursos e instrumentos posible, por eso en la banda sonora de *The Leftovers* predomina el piano.

El *leitmotiv* (melodía que se va repitiendo y desarrollando de distintas formas a lo largo de toda la composición y que se repite a lo largo de la obra) principal que se utiliza en la serie es la melodía de *The Departure* en los momentos en los que se habla de la pérdida y la desolación (sobre todo las escenas de Nora). Aparece también al final de la temporada, cuando estalla todo el conflicto con los Guilty Remnants y Nora redacta la carta de despedida a Kevin y por último cuando Kevin y Jill se reencuentran con ella al encontrar a Lily en la puerta de Kevin. Esta técnica se utiliza con otras melodías a lo largo de la serie. Esta técnica sirve para que el espectador relacione las escenas entre sí con las mismas emociones.

CONCLUSIONES DE LA TEMPORADA

La primera temporada es irregular y algo confusa, pero porque es justo lo que los creadores y guionistas de la serie (al igual que el autor de la novela) quieren. Presenta a todos los personajes y las tramas y cuestiones principales. Algunas se cerrarán al final de esta temporada y otras continuarán en las siguientes. Lo que sí está claro es que empieza a utilizar técnicas y recursos de los que se hará valer de una forma todavía más potente en las siguientes dos temporadas, gracias a la libertad que tienen al no haber libro sobre ellas.

Cada final de temporada parece concluir la serie, pero siempre hay más, porque no se trata de resolver el cómo o el porqué del suceso del 14 de octubre, sino de las personas, de las relaciones y de la naturaleza humana.



Figura 12: El personaje de Laurie Garvey en el capítulo final de la primera temporada.

3.2.2 Segunda temporada

La segunda temporada de la serie se sitúa en Miracle (Jarden, Texas), un lugar que no habíamos visto ni se había mencionado en ningún momento en la temporada anterior. De hecho, el espectador comprende el por qué esta temporada se centra en ese pueblo en concreto cuando se explica por primera vez que fue el único lugar en todo el mundo en el que no desapareció nadie el 14 de octubre. El primer episodio de la segunda temporada (2x01 *Axis Mundi*) pretende desorientar al espectador, presentándole no sólo un lugar desconocido, si no también unos personajes totalmente nuevos. No será hasta el final de primer capítulo que comprenderemos por qué se nos presentan todas esas novedades y qué tienen que ver Kevin, Nora y compañía en todo aquello. Además, el inicio del capítulo resulta más desorientador todavía, teniendo en cuenta que presenta a una mujer embarazada en el paleolítico que pierde a toda su familia cuando estos quedan atrapados en una cueva tras un gran temblor en la tierra. Sin que el espectador sea consciente todavía, ese temblor en la tierra servirá como un aviso de punto de giro en muchas ocasiones durante la temporada.

EL TEMBLOR EN LA TIERRA/TERREMOTO

El temblor en la tierra por tanto servirá de señal en la segunda temporada para que el espectador sepa que algo va a pasar. Con cada temblor (ya sea nuevo o siendo el *flashback* del mismo desde la perspectiva de distintos personajes) el espectador se anticipa a una nueva acción o suceso que cambiará el curso de las cosas. En el caso del episodio 2x02 *A Matter Of Geography*, el temblor será el mismo que el del episodio anterior cuando desaparecen Evie Murphy y sus amigas, sólo que esta vez desde la perspectiva de Kevin, por lo que tanto el temblor como el *flashback* están siendo inteligentemente utilizados para contar algo. No queda claro si primero va el temblor y después el suceso o viceversa, pero tampoco es necesario saberlo, puesto que cumple su función que es anticipar un cambio en el rumbo de la historia hasta el momento (como si en cierta manera todo estuviese de alguna forma predestinado a suceder, tomen las decisiones que tomen los personajes).

EL FLASHBACK

El *flashback* de hecho es un recurso bastante utilizado en esta serie, para distintas funciones y utilizado de distintas formas. El episodio 2x02 comienza con un *flashback* que se remonta al final de la primera temporada, del que hasta ese momento no sabemos nada. Gracias al *flashback* entendemos qué hacen los Garvey en Miracle, por lo que se completa una parte del discurso que el espectador desconocía hasta ese momento. El resto de *flashbacks* en esta temporada son en un espacio temporal no muy lejano, normalmente remontándose al capítulo anterior o al mismo suceso (como en el caso del 2x02 con el temblor en la tierra de la desaparición de las chicas) desde distintas perspectivas (como la desaparición de las chicas desde la perspectiva de Kevin o la de Nora). Sin embargo, en esta temporada el episodio 2x09 *Ten Thirteen* se narra a partir de un *flashback* distinto, ya que se remonta a antes incluso de los sucesos vistos en la primera temporada de la serie, contando la historia de Meg. Prácticamente todo el episodio salvo por el final es un gran *flashback* en el que el espectador por fin conoce bien al personaje de Meg, sabiendo de dónde viene y cómo era, y sobre todo la intención del *flashback* en este caso es hacer ver por qué Meg ha llegado a ser quién es y a comportarse de una forma tan agresiva y con esas ideas terroristas. Por lo tanto, gracias al *flashback* en este caso (como pasaba en la primera temporada con el capítulo 1x09 *The Garvey at their Best* que era todo un narrado desde un *flashback*) comprendemos por fin el personaje de Meg en esta temporada, pero no sólo eso, sino que también gracias a remontarnos tan atrás conocemos a la verdadera Evie, con esa resignación y rechazo a lo que le rodea al decirle a Meg que nadie encuentra lo que está buscando en Jarden. Es

así cuando el espectador por fin entiende el detonante que hace que ambas se junten. Gracias a esta retrospectiva conocemos la motivación de Meg para querer acabar con el pueblo de Miracle en concreto y también le anticipa a entender el final del episodio, que supone uno de los mayores *plot twist* de la serie: cuando Tommy descubre que Evie y las otras dos chicas no han desaparecido, sino que son miembros de los Guilty Remnants.

DOSIFICACIÓN DE LA INFORMACIÓN

La serie presenta en algunas ocasiones pequeñas pistas de lo que va a acabar sucediendo o de lo que va a ser relevante en la historia. A veces es tan sencillo o sutil que en el momento el espectador no lo identifica como tal o lo deja pasar hasta que más adelante sucede la acción en concreto y hace que el espectador ate cabos y se remonte al momento de la pista, como en el caso del chiste del lápiz en el 2x01 que pasa totalmente desapercibido hasta que descubrimos su origen en el 2x09, o en el episodio 2x02, cuando el padre de Kevin le cuenta que se va a ir a Australia de forma muy breve, prácticamente anecdótica y eso que posteriormente Australia será una de las tramas predominantes y el escenario de la tercera temporada.

Si algo está claro es que los guionistas son honestos y no ocultan información al espectador. De hecho, se la dan, pero en el momento que ellos consideran oportuno, por lo que resulta muy inteligente.

ALTERNANCIA EN LAS TRAMAS

Como hemos visto anteriormente en la primera temporada, lo que sí suele repetirse en la estructura narrativa de *The Leftovers* es la alternancia entre tramas diferentes que no interactúan entre sí. Este tipo de narrativa sirve para desarrollar las tramas al mismo tiempo y nivel, consiguiendo que el espectador no se acomode en ninguna en concreto y que tampoco las aborrezca, ya que en la mayoría de los episodios las escenas suelen ser bastante densas en contenido, centrándose más en las emociones de los personajes para avanzar la trama que en acciones en sí.

EFFECTO EMOCIONAL

A lo largo de los episodios y a través de los personajes el espectador experimenta un sinnúmero de emociones distintas. En esta temporada sigue predominando la desorientación y la impotencia ante el duelo, pero aparecen nuevas como la venganza y la ira que transmite Meg o la esperanza y paciencia de Erika. Además, la locura y la lucha interna y contra Patti de Kevin en esta temporada provocan en el espectador una montaña rusa de emociones, ya que cuando parece estar mejor vuelve a empeorar. El episodio 2x08 *International Assassin* es clave para entender tanto lo distinta que puede ser la serie en su estructura narrativa como en los recursos utilizados para provocar emociones nuevas y obligar al espectador a ser totalmente activo y a no acomodarse, sintiendo una empatía total con el personaje pues ambos poseen la misma información (o más bien la falta de ella en ese momento) por lo que espectador se siente tan perdido como el protagonista, y se permite elaborar conjeturas sobre lo que está pasando y sentirse igual de angustiado que él. Este episodio cuenta como Kevin viaja a una especie de limbo, algo que se escapa del realismo visto hasta ahora pero que está tan bien contado que consigue ser verosímil, lo que hace que el espectador se cuestione sus propias creencias hasta el momento en la serie. Este episodio será desarrollado de una forma más exhaustiva en el apartado de la banda sonora.

SIMBOLOGÍA Y REFERENCIAS

Ya veníamos viendo una considerable cantidad de referencias bíblicas y mitológicas en la primera temporada de la serie, por lo que en esta segunda temporada no es casualidad que se encuentren también varias de ellas (algunas continúan de la temporada anterior).

Nada más empezar la temporada nos encontramos con la mujer del paleolítico que es mordida por una serpiente, por lo que en seguida podemos relacionarla con el mito de la creación y del Jardín del Edén.

Encontramos por ejemplo en la figura de Edward, el hombre subido a la torre la referencia a Simeón el Estilita, un santo cristiano del siglo V D.C. que inventó el "cilicio", un accesorio utilizado para provocar dolor. Lo importante de la figura de Simeón es que a causa de su invento fue expulsado del monasterio, así que se marchó al desierto para hacer penitencia. Tras vivir en una cueva y molesto por las personas que iban a visitarle (interrumpiendo así sus oraciones y tentándole al pecado) mandó construirle una columna de diecisiete metros para vivir subido en ella y alejarse así del resto de humanidad.

La figura del agua, uno de los cuatro elementos de la naturaleza, tiene muchísima importancia en la segunda temporada, aunque pueda pasar desapercibida. Hay un montón de referencias a este elemento y a la historia bíblica de Moisés, entre ellas:

- Cuando Erika cuenta cómo rescató a Evie y a Michael cuando eran pequeños tras inundar el baño.
- Los temblores en la tierra, el grillo que atormenta a John o incluso el supuesto envenenamiento del lago de Miracle hacen referencia al pasaje de las plagas que Moisés manda sobre los egipcios cuando el Faraón se niega a liberar a los israelitas. Esas plagas incluyen insectos y que el agua no pueda ser bebida. Además, hay temblores en la tierra como castigo.
- En el episodio 2x01 *Axis Mundi* vemos cómo mientras los Murphy están comiendo en un restaurante aparece un hombre y decapita a una cabra delante de todos. En la historia de Moisés también aparecen sacrificios de cabras y otros animales.
- El Éxodo 15:1 habla de Moisés y su canto junto a los israelitas sobre cómo Dios liberó su pueblo. En el primer episodio vemos como Evie y el resto de sus compañeras de coro cantan una canción parecida, pero sobre Miracle.
- Por último, cuando John está quemando la casa de Isaac vemos claramente los números 711 en la puerta. El Éxodo 7:11 habla sobre los hechiceros y magos de Egipto que usaban trucos para hacer supuestos milagros en el pueblo, por lo que no es casualidad que la casa de Isaac tenga precisamente esos tres números.

El episodio 2x05 *No Room at the Inn* que se centra en el personaje de Matt, encontramos de nuevo varias referencias bíblicas, lo que tampoco resulta del todo sorprendente teniendo en cuenta que es reverendo. La base del cristianismo gira en torno a la idea de que Jesús tuvo que pagar por los pecados de toda la humanidad con su sacrificio en una cruz. Esto recuerda al momento en el que Matt

encuentra a un hombre encadenado y herido en medio del campamento fuera de Miracle. Cuando Matt decide dejar a Mary con su hermana y dar su pulsera al niño del padre que le había robado (haciendo así referencia a la figura del buen samaritano) se sacrifica desnudándose y subiéndose a una torre en medio del campamento, desnudo, lo que hace referencia a los rebeldes que eran detenidos por los romanos y expuestos al desnudo como una manera de recibir más vergüenza para arrepentirse de sus malas acciones. Además, Matt promete que volverá a entrar a Miracle algún día, igual que Jesús lo prometía en el Nuevo testamento, en el apartado de Juan 14:3:

“No se turbe vuestro corazón. Creéis en Dios: creed también en mí. En la casa de mi Padre hay muchas mansiones; si no, os lo habría dicho; porque voy a prepararos un lugar. Y cuando haya ido y os haya preparado un lugar, volveré y os tomaré conmigo, para que donde esté yo estéis también vosotros. Y adonde yo voy sabéis el camino (...)”

La imagen de Matt “cargando” con Mary recuerda a la figura de Jesucristo cargando su propia cruz por la colina por la que luego sería crucificado. La compasión, la bondad, el amor y la voluntad de sacrificio de Matt hacen que se le referencie directamente con la figura de Jesús.

En este episodio el personaje de Matt también hace referencia al papel de José, el esposo de la virgen María, llevando a su esposa embarazada de un lugar a otro, tratando de encontrar un lugar donde ella esté cómoda y a salvo, al igual que pasa con Matt y Mary cuando les roban las pulseras de Miracle y no pueden volver al pueblo. Finalmente, la figura Matt continúa haciendo referencias a la biblia, representando también a Job (como podíamos ver también en la primera temporada). En esta temporada además el mismo Matt le dice a una mujer en el campamento a la que le está pidiendo dinero que su libro favorito de la biblia es el de Job.

No sólo el personaje de Matt hace referencia a distintas figuras de la biblia si no que como ya hemos visto, su esposa Mary es una clara metáfora de la figura de la Virgen María. En la biblia, José y María tuvieron que huir del rey Herodes cuando este mandó asesinar a todos los primogénitos hombres a causa de la profecía de que uno de esos niños ocuparía su lugar. El bebé que Mary Jamison guarda en su interior también está en peligro, por su condición de salud (no sólo lo dice el médico, si no que en una visión que tiene Matt en la que habla con Mary, ella le dice que el bebé está en peligro). Además, de la misma forma que la condición de virgen de María hacía que muchos dudaran de la concepción de su embarazo, en el caso de Mary Jamison también es difícil de creer dado su estado vegetal, aunque Matt jura que el bebé fue concebido en un momento de lucidez de Mary.

Pero en esta temporada no sólo hay simbología religiosa y referencias a la Biblia, sino que también encontramos varias referencias a la obra de la *Divina Comedia* de Dante Alighieri. Esta obra fue fundamental para la transición del pensamiento teocentrista propio de la Edad Media al antropocentrista del Renacimiento. Uno de los personajes que guía y acompaña a Dante (que personifica la humanidad) en su viaje es el poeta Virgilio. No es casualidad que el personaje que guía a Kevin en su viaje al Limbo/Purgatorio se llame Virgil. En la *Divina Comedia* Dante debe vencer a los malditos para limpiar su alma, lo que podemos relacionar directamente con lo que tiene que hacer Kevin con Patti.



Figura 13: Virgil y Kevin Garvey en el episodio 2x07.

ESTÉTICA

A lo largo de la segunda temporada hay un total de tres directores de fotografía:

Todd McMullen:

- 2x01 *Axis Mundi*
- 2x02 *A Matter of Geography*
- 2x06 *Lens*
- 2x08 *International Assassin*
- 2x10 *I Live Here Now*

Michael Grady:

- 2x04 *Orange Sticker*
- 2x05 *No Room at the Inn*
- 2x07 *A Most Powerful Adversary*
- 2x09 *Ten Thirteen*

John Grillo:

- 2x03 *Off Ramp*

Según ya habíamos visto en la primera temporada, el director de fotografía Todd McMullen trata de utilizar la cámara como si fuera otro personaje en la escena. Es por eso que encontramos planos en los que la cámara se sitúa de forma estratégica para imitar al ojo humano y que parezca que el espectador está allí viviendo la escena, además de movimientos de cámara siguiendo a los personajes.

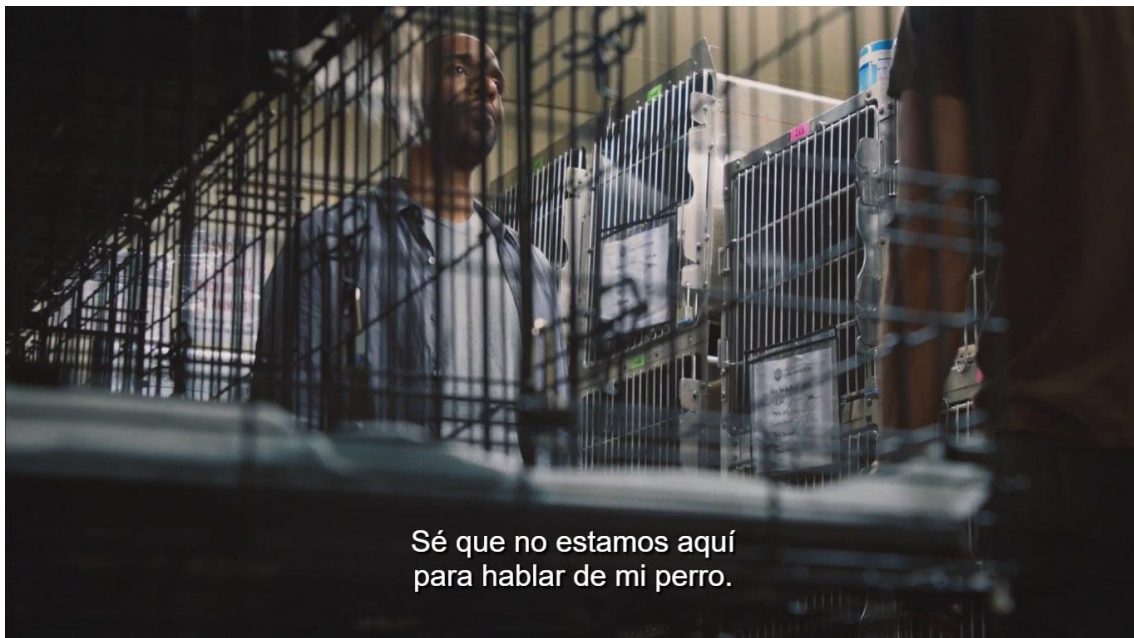


Figura 14: Captura del episodio 2x10 de *The Leftovers*.

Además, tratándose de una serie que le da tanto peso a los personajes en la narración y a la interpretación de los actores, encontramos bastantes primeros planos y primerísimos primeros planos en las escenas más impactantes, como la conversación entre Erika y Nora en el 2x06 y la escena de la canción de Kevin en el 2x08.



Figura 15: Primerísimo Primer Plano de Erika Murphy.



Figura 16: Primerísimo Primer Plano de Kevin Garvey.

Respecto a la iluminación, resulta bastante simple y natural para que el espectador se crea lo que está viendo, por lo que se utiliza una luz diegética que proviene de ventanas y fuentes de luz básicas como lámparas. Gracias a grabar con cámaras como la *Arri Alexas*, que es capaz de grabar con escasa luz.

BANDA SONORA

En esta temporada encontramos que la banda sonora tiene mucho más peso todavía que en la temporada anterior. Se utilizan muchas más canciones y todas en momentos importantes, elegidos de forma concreta.

En la segunda temporada, por tanto, se utilizan una media de 4,4 canciones por episodio, aunque en los episodios 2x07 y 2x08 sólo aparece una canción.

Aunque la banda sonora es amplia, la mayoría de la música tiene un estilo neoclásico (a piano) que consigue constituir un todo musical en la temporada. La banda sonora original con los *latemotivs* de la primera temporada se sigue utilizando de la misma forma, por lo que el espectador a pesar de los cambios en el resto de la música se remonta a las mismas emociones que sentía en la primera temporada.

La repetición de canciones en un mismo capítulo no es casual, ya que muchas de las canciones están directamente relacionadas con el estado de ánimo y el personaje que aparece en pantalla, como con el caso de la canción *Where is my mind?* de The Pixies cada vez que Kevin tiene un delirio o una crisis.

En el último episodio de la serie se puede observar que la música es exponencial a la tensión y la emoción de las tramas. Uno de los picos más altos aparece en la escena en que Kevin tiene que cantar una canción (*Homewar Bound*) para volver de entre los muertos. Pero ¿por qué cantar una canción para salvarse? ¿Por qué tiene tanto peso la música? Pues porque la canción funciona como una metáfora de la situación en la que se encuentra el personaje de Kevin. Algo tan simple y a la vez absurdo como hacer cantar de repente al protagonista sirve para sacar al espectador de su sitio y darle un toque de atención para que, de nuevo, no se acomode.

CONCLUSIONES DE LA TEMPORADA

La segunda temporada demuestra un gran cambio respecto a la primera. Este cambio es debido en parte a la libertad de los guionistas, ya que el libro que se adapta en la serie sólo llega hasta el final de la primera, por lo que en esta pueden experimentar en la historia y con los personajes, además de

en la estructura narrativa. En esta temporada se presentarán aspectos y técnicas que se repetirán en cierta manera en la tercera temporada, como empezar el primer capítulo con un *flashback* que se remonta a cientos de años atrás y que nada tiene que ver con los personajes protagonistas o el capítulo del viaje de Kevin de nuevo al purgatorio. En esta temporada pesan más la estética y la música como herramientas narrativas y los episodios se nutren de simbología y referencias a la literatura universal como la Biblia o la *Divina Comedia* de Dante.

3.2.3 Tercera temporada

La tercera y última temporada de *The Leftovers* destaca por suponer de nuevo un montón de cambios, no sólo en la estructura narrativa si no en el escenario principal donde sucede toda la temporada (Australia), pese a que repetirá algunos recursos narrativos como el *flashback* para ampliar la información o el episodio del viaje de Kevin al Limbo/Purgatorio como solución a un mal final. En esta temporada se han creado y diseñado varios escenarios propios como la casa de las palomas de Nora al final de la temporada o la boda.

EL FLASHBACK Y EL FLASHFORWARD

Al igual que sucedía en el primer episodio de la segunda temporada, en el 3x01 *The Book of Kevin* se abre el capítulo con un *flashback* que se remonta cientos de años atrás a las tramas y a los personajes que conocemos. Esta vez nos encontramos con una especie de prólogo que sin darnos cuenta establece los temas principales de la temporada ¿por qué el mundo va a acabarse? ¿qué pasa cuando no se acaba?

El *flashback* nos muestra a una especie de pueblo *amish* en el siglo XIX que creían en “el rapto” o la “marcha repentina”. El cura del pueblo recibe unos mensajes a través de palomas (este concepto se desarrollará más adelante). Tras una tormenta (elemento que también se desarrollará en profundidad en los siguientes apartados) y como no ocurre lo que estaban esperando (pensaban que iban a marcharse, pero luego resultan ser los que se quedan) el pueblo se enfada y comienza a vestir de blanco, por lo que parece que es el origen de los Guilty Remnants o de un culto muy parecido. Tras este *flashback* en el que en ningún momento se habla (lo cual hace que el espectador esté perdido y a la vez dispuesto a elaborar sus propias hipótesis sobre quiénes son y qué está pasando) volvemos a lo ya conocido: Kevin, Nora y compañía siguen viviendo en Miracle.

Cabe destacar que en el final del primer episodio aparece el primer *flashforward*, unos diez o quince años después del momento en el que sucede la mayor parte de la temporada. Se nos muestra a una mujer mayor que alquila sus palomas a una iglesia y se hace llamar Sarah. Cuando se nos descubre su cara, es en realidad Nora. Esta misma escena se retomará en el último episodio de la serie.

LA ESTRUCTURA NARRATIVA

Como hemos visto en el apartado anterior, esta temporada presenta novedades como el *flashforward*, que harán que de nuevo el espectador se mantenga activo. Además, en esta temporada se utilizará de nuevo y de una forma más potente la perspectiva de los personajes para desarrollar las tramas. Los viajes de los personajes tanto reales como simbólicos predominarán en esta temporada (Nora y Kevin viajando a Australia, el padre de Kevin viajando por Australia para recoger las canciones de los

aborígenes contra el diluvio, Matt intentando llegar a Australia con Laurie, John y Michael para estar en el viaje al Limbo/Purgatorio de Kevin...).

Encontraremos de nuevo la alternancia de las tramas en un mismo episodio en varias ocasiones, con la misma finalidad que en las temporadas anteriores.

Al mismo tiempo, en la tercera temporada esta alternancia servirá para vincular a los distintos personajes entre sí, aunque no ocupen el mismo espacio tiempo, dosificando la información para mantener atento al espectador hasta que todo se revela y se resuelve en los dos últimos episodios de la serie.

SIMBOLOGÍA Y REFERENCIAS

Como hemos visto anteriormente, las palomas juegan un papel importante esta temporada, siendo directamente las portadoras de mensajes desde el *flashback* que se remonta al siglo XIX hasta el final de la serie, siendo el medio de vida de una Nora mucho más mayor que se hace llamar Nora y vive escondida en un pequeño pueblo de Australia. Por lo que podemos relacionarlas con la iconografía e iconología cristiana, en las que son consideradas las portadoras de la palabra de Dios o incluso la representación del Espíritu Santo.

El arca de Noé y el diluvio son dos argumentos universales que aparecerán a lo largo de la tercera temporada, teniendo el segundo mucho peso en ella, ya que es la forma en la que Matt y Kevin Garvey Senior prevén que se va a acabar el mundo. El arca literalmente aparece en la temporada, cuando Kevin Garvey Sr despierta en casa de Grace y sale, viendo a unos jóvenes construirla.

La cruz vuelve a ser un elemento que aparece en la serie, esta vez cuando el padre de Kevin en su viaje a Australia se desmaya tras la picadura de una serpiente en una cruz gigante. Tanto el hecho de que se desvanezca bajo una cruz como que sea mordido por una serpiente tienen grandes cargas simbólicas respecto al cristianismo.

El libro que Matt escribe sobre Kevin recuerda bastante la Biblia, que recoge todos los sucesos que han ido ocurriéndole a Kevin a lo largo de la serie y que demuestran, según Matt, que es el Mesías y



Figura 17: Matt Jamison sujetando una de las cartas que reparte David Burton afirmando ser Dios en el episodio 1x05.

que tiene que salvar al mundo del fin con su sacrificio. John y Michael son los únicos que creen en lo que Matt dice, convirtiéndose así en “discípulos” o apóstoles de Kevin.

Ya hemos visto que el personaje de Matt es muy potente y es un hombre de fe dispuesto a hacer cualquier cosa para que se cumpla la palabra de Dios. El viaje que Matt realiza en ferri hacia Australia con John, Michael y Laurie tiene ciertas referencias de nuevo la Biblia: El personaje de David Burton diciendo ser Dios, el león que finalmente le devora o la orgía en el ferri.

ESTÉTICA

La dirección de fotografía y la iluminación se mantienen bastante parecidas a la segunda temporada. *The Leftovers* está influenciada por una combinación del ojo de la directora Mimi Leder, de las herramientas y habilidades del cámara Chris Cuevas y del deseo de Damon Lindelof para meterse en la cabeza de los personajes sin que se note la presencia de la cámara. En esta temporada destacan tres tipos de planos y movimientos de cámara que ya se habían utilizado anteriormente:

- Cámara en mano: para el seguimiento de los personajes y también utilizado para obtener más intimidad y realismo durante un primer plano.



Figura 18: Escena en la que aparece Nora mayor, final del 3x01.

- El enfoque selectivo: el centro de atención está totalmente enfocado, mientras que todo lo demás está borroso y lejano.



Figura 19: Nora y Kevin en el 3x01.

- El plano-contraplano: los primeros planos de las caras de dos personajes en contraposición refuerzan la conexión entre los dos personajes.



Figura 20: Kevin Garvey y Kevin Garvey Senior en el 3x10.

Si en la temporada anterior destacaba la dirección de arte en la creación del escenario del campamento de Miracle entre otros, en esta temporada destacan la casa de las palomas de Nora y el escenario de la boda (3x08).



Figura 21: Making of de la casa de las palomas de Nora.

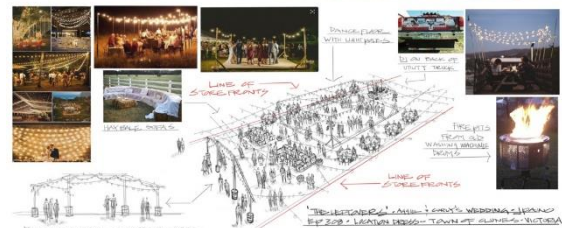


Figura 22: Making of de la boda del episodio 3x08.

LA EVOLUCIÓN DE LOS PERSONAJES

Si en las dos temporadas anteriores habíamos visto las evoluciones de los personajes durante los distintos episodios, en esta temporada se profundiza todavía más, siendo su evolución y sus luchas internas lo que predominan como tramas principales. Si en el episodio 3x05 *It's a Matt, Matt, Matt, Matt World* podemos ver la gran evolución del personaje de Matt, en el 3x06 *Certified* se centra en Laurie y en todo lo que hasta ahora desconocíamos sobre su personaje y la importancia de su presencia para el resto de las tramas. Cabe destacar que el final del episodio, cuando Laurie va a hacer submarinismo (dejando entrever que va a suicidarse tras la conversación con Nora que se muestra en el mismo episodio) es muy potente gracias a la actuación de Amy Brenneman combinada con la banda sonora. Sólo con un primer plano con cámara en mano y una llamada telefónica asistimos a una escena sobrecogedora y muy humana.

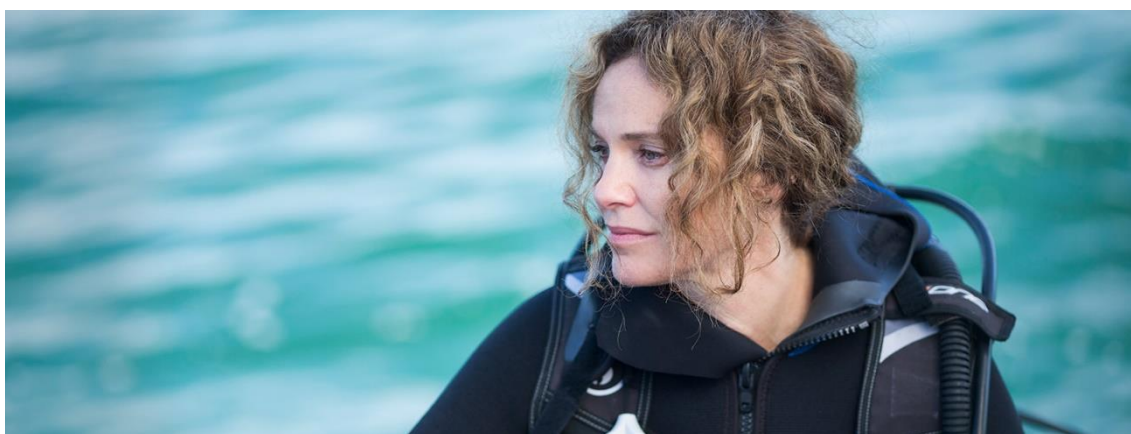


Figura 23: Laurie en el episodio 3x06.

LA BANDA SONORA

No es casualidad que la cabecera de esta temporada tenga una canción llamada *Let the Mystery Be*, ya que es una pista de lo que será el final de la serie.

De nuevo el compositor de la banda sonora original es Max Richter. Aunque la tercera temporada supone una novedad al ser en Australia, el nivel emocional de los personajes no ha cambiado, aunque incluyen fragmentos de música local australiana. En el final del 3x01, con el *flashforward* en el que aparece Nora envejecida, la música tiene mucho que ver en la narración con las imágenes en esa escena. En esta temporada se mezclan canciones *folk* con baladas pop junto a sus composiciones instrumentales, normalmente a piano (con los mismos *leitmotifs* desde la primera temporada).

INFLUENCIAS Y REFERENCIAS

Damien Linderof, co-creador y guionista de la serie enumeró para la revista digital *Vulture* varias de las obras que le inspiraron para la tercera y última temporada de la serie. Estas son algunas de ellas:

- *The Last Wave*, dirigidas por Peter Weir: La obsesión del productor-escritor Tom Spezialy con el director Weir le condujeron a ambientar la tercera temporada en Australia. David Burton, el hombre que dice ser Dios, comparte el nombre del protagonista de *The Last Wave*, y la estrella aborigen de la película, David Gulpilil, interpreta al personaje de Christopher Sunday en *The Leftovers*.

- *Wave*, de Sonali Deraniyagala: Las memorias de un sobreviviente del tsunami de 2004 cuya familia fue arrastrada lejos de un hotel de playa en Sri Lanka. De hecho, la actriz Carrie Coon usó este libro como base para entender el sufrimiento de Nora.
- "No Sun", de la colección *The Universe in Miniature in Miniature*, de Patrick Somerville. Somerville se convirtió además en guionista de la serie.
- *The Fly* (David Cronenberg, 1986): El dispositivo de transporte que se combina en la película entre un ser humano y una mosca inspiró la idea de Lindelof para la máquina que se supone que envía a los familiares de los desaparecidos al "otro lado" mediante radiación.
- *Up in the Air* (Jason Raitman, 2009): Esta película hace que los dos protagonistas vayan a una boda para reconciliarse, lo que inspiró a Lindelof para juntar a Kevin y a Nora al final de la serie en una.

CONCLUSIONES DE LA TEMPORADA

Como se ha señalado al principio del análisis de esta temporada, no es gratuito que el tema principal de la serie sea *Let the Mystery Be*. Y es que el final de *The Leftovers* no resuelve el misterio del 14 de octubre, no explica cómo ni por qué, ni siquiera resuelve si la historia que Nora le cuenta a Kevin es verdad (y ahí radica su gracia). Estamos ante el drama del duelo, del dolor del superviviente y de la necesidad humana por sobrevivir y salir adelante. Los sucesos paranormales, los viajes de Kevin... nada se resuelve, pero tampoco es necesario, el espectador no necesita saber la respuesta a esas cuestiones, puede decidir qué creer y qué no, puede construir sus propias teorías y ahí es donde encontramos la razón por la que la serie triunfa.



Figura 24: Nora y su hermano Matt despidiéndose antes de que Nora entre en la máquina en el final del 3x06.

3.3 Los directores de cada episodio

The Leftovers destaca por tener un gran número de distintos directores (nueve en total). A continuación, enumeraremos a todos y cada uno, conociendo qué capítulos han dirigido a lo largo de las tres temporadas.

Peter Berg

Peter Berg, director, actor y guionista, dirigió los dos primeros episodios de la serie, siendo el productor ejecutivo de veintidós capítulos de *The Leftovers*. Ha dirigido un total de 25 obras, principalmente capítulos de series y documentales de artistas como Rihanna y Maroon5. Curiosamente entre los títulos en los que ha trabajado como director, se repiten los capítulos piloto.

Los dos capítulos que ha dirigido Berg en *The Leftovers*, como hemos podido ver en el apartado anterior, presentan a los personajes principales y secundarios y las tramas principales. En el primer capítulo se presenta el suceso del 14 de octubre, el evento que da sentido y que construye el relato de la serie (que previamente escribió Tom Perrota en su libro).

- 1x01 *Pilot*
- 1x02 *Penguin Un, Us Zero*

Keith Gordon

Keith Gordon es un director y actor neoyorkino que ha dirigido algunos capítulos de series muy conocidas y valoradas como *Dexter* (James Manos Jr, 2006-2013), *Homeland* (Alex Gansa y Howard Gordon, 2011-actualidad), *The Returned* (Carlton Cuse, 2015), *House* (David Shore, 2004-2012) y *Master of Sex* (Michelle Ashford, 2013-2016). En 2015 además dirigió dos episodios de la serie *Fargo* (2014-actualidad). Los tres episodios que dirigió en *The Leftovers* son:

- 1x03 *Two Boats and a Helicopter*
- 2x09 *Ten Thirteen*
- 3x02 *Don't Be Ridiculous.*

Carl Franklin

Carl Franklin es otro actor, director y guionista americano además de productor que ha dirigido 29 obras, en su mayoría episodios de televisión. En su filmografía, Franklin suele apoyar el retrato de la historia afroamericana, aunque no todas sus obras tienen motivaciones raciales ni giran alrededor de un tema central cultura y se mueve en una amplia gama de temas. Los cuatro episodios que dirige en esta serie son:

- 1x04 *B.J and the A.C* (con Lesli Linka Glatter)
- 1x06 *Guest*
- 2x03 *Off Ramp*
- 3x06 *Certified*

Mimi Leader

Mimi Leader es directora y productora de EEUU. Es, en el caso de *The Leftovers*, la que más capítulos dirige de toda la serie. Leader ha dirigido más de cuarenta obras, entre películas y episodios. En el caso de estos últimos, ha sido la directora de varios episodios de series tan míticas como *Shameless* (Paul Abott, 2011-actualidad) y *Urgencias* (1994-2009). Mimi Leader destaca en su dirección por conseguir que algo cotidiano se convierta en una escena con alta tensión. En los capítulos que ha dirigido en esta serie consigue encerrar a los personajes en situaciones que acaban siendo cada vez más asfixiantes y tensas, incluso angustiosas (como en el episodio 1x05 de Gladys).

Además, Leader es la encargada de abrir la tercera y última temporada de la serie con “The Book of Kevin” y de cerrarla con “The Book of Nora”.



Figura 25: Mimi Leader junto a Justin Theroux en el rodaje del último episodio de la serie.

- 1x05 *Gladys*
- 1x07 *Solace For Tired Feet*
- 1x10 *The Prodigal Son Returns*
- 2x01 *Axis Mundi*
- 2x02 *A Matter of Geography*
- 2x07 *A Most Powerful Adversary*
- 2x10 *I Live Here Now*
- 3x01 *The Book of Kevin*
- 3x03 *Crazy Whitefella*
- 3x08 *The Book of Nora*

Michelle MacLaren

Michelle MacLaren es una productora y directora canadiense conocida por haber dirigido episodios de series tan conocidas y valoradas como *Breaking Bad* (Vince Gilligan, 2008-2013), *The Walking Dead* (Frank Darabont, 2010-actualidad) y *Juego de Tronos* (David Benioff y D.B. Weiss, 2011-actualidad). MacLaren dirige un capítulo de la primera temporada de *The Leftovers*, concretamente el número 8: "Cairo".

- 1x08 *Cairo*

Michelle MacLaren

Daniel Sackheim es director y productor estadounidense, conocido principalmente por la serie *House* mencionada anteriormente. Además, al igual que Michelle MacLaren y otros directores de *The Leftovers*, ha dirigido episodios de *The Walking Dead* y *Juego de Tronos* entre otras. Los capítulos de la serie que ha dirigido son dos:

- 1x09 *The Garvey at Their Best*
- 3x04 *G'Day Melbourne*

Tom Shankland

Tom Shankland es el único director junto a Michelle MacLaren que ha dirigido solamente un episodio en *The Leftovers*. Shankland es un guionista y director estadounidense que ha trabajado en 22 obras, en su mayoría series de televisión, entre las que destaca *House of Cards* (Beau Willimon, 2013-actualidad) en la que dirigió tres episodios de la cuarta temporada. En el caso del capítulo "Orange Sticker" que dirige (el cuarto de la segunda temporada de "The Leftovers")

- 2x04 *Orange Sticker*

Nicole Kassell

Nicole Kassell es escritora y directora de cine estadounidense. Ha sido galardonada en varias ocasiones gracias a sus guiones (en 2002 fue premiada en el Sundance Film Festival por *The Green Hour*). Ha dirigido episodios de series como *The Americans* (Joseph Weisberg, 2013-actualidad) y *The Killing* (Veena Sud, 2011-2014). Los dos episodios que dirige en *The Leftovers* son:

- 2x05 *No Room at the Inn*
- 3x05 *It's a Matt, Matt, Matt, Matt World*

Craig Zobel

Por último, el escritor, director y productor americano Craig Zobel conocido entre otras obras por la película *Z for Zachariah* (2015) ha dirigido tres capítulos en *The Leftovers*. Dos de la segunda temporada (el sexto, "Lens" y el octavo, "International Assassin") y el séptimo de la tercera, "The Most Powerful Man in the World – And His Identical Twin Brother- "). Cabe destacar estos dos últimos, ya que son los dos episodios que tratan sobre el viaje "espiritual" de Kevin Garvey, probablemente los episodios más curiosos y distintos en cuanto a su narrativa de toda la serie.

- 2x06 *Lens*
- 2x08 *International Assassin*
- 3x07 *The Most Powerful Man in the World – And His Identical Twin Brother*

4. Conclusiones

Si soy totalmente honesta, este proyecto me ha resultado todavía más difícil de lo que esperaba, por lo que verlo terminado por fin, supone para mí un gran triunfo tanto académico como personal. He dedicado muchísimo más tiempo del que esperaba a este proyecto y no me arrepiento lo más mínimo. Cada elemento o matiz nuevo que he descubierto de esta serie a lo largo de mi investigación me ha hecho reafirmarme más en lo necesario que es su estudio.

Gracias a este análisis he podido reafirmarme en mi opinión inicial de que *The Leftovers* es una serie muy rica y con una narrativa extraordinaria y muy bien trabajada, con unos argumentos y personajes que funcionan gracias a ella y a la maravillosa interpretación de los actores. Todo esto consigue transmitir en el espectador no sólo emociones, sino que lo convierte en partícipe, animándole a crear sus propias hipótesis, a plantear sus propias teorías.

Creo que con este trabajo se puede demostrar de una manera más gráfica (en el anexo) y reflexiva esta idea que ya circula en muchos artículos de opinión y críticas, y puede servir de base para futuros análisis más exhaustivos de la misma serie o para cualquier otra con el mismo nivel de complejidad.

Una de las dificultades (y en cierta manera, ventaja) que he encontrado realizando este proyecto es que no hay mucha información descriptiva ni analítica sobre la serie, por lo que he tenido que crearla yo misma, lo que por un lado ha supuesto mucho tiempo (y quebraderos de cabeza) pero por otro me ha permitido hacerlo a mi manera, sin estar influida por otros.

Considero que hay muchísimo más por investigar en esta serie, y que por falta de tiempo, espacio y recursos no he podido abordar de forma exhaustiva, como indicaba al principio de este proyecto: El uso e importancia de la música, la dirección de fotografía, la simbología, los argumentos universales, la mitología... sujetos que sin duda son dignos de estudio y espero que alguien pueda retomar en un futuro y profundizar más que yo, puesto que la riqueza de esta serie es muy amplia. También veo como una posible vía de estudio (que me planteé en su momento, pero finalmente deseché) utilizar la novela para compararla con la primera temporada y ver cómo ha sido su adaptación (si ha sido fiel, si está bien adaptada...).

Quizás en un futuro yo misma retome este proyecto ahondando en las partes que no he podido trabajar más profundamente y adquirir más conocimientos para poder hacer un análisis más exhaustivo. Pero por ahora, lo que tengo claro es que gracias a este trabajo he aprendido a ver *The Leftovers* no sólo como un mero entretenimiento, si no como una obra de arte tejida minuciosamente que nos invita a sentir, cuestionar, formular y sobre todo participar en un viaje desoladamente sincero y humano.

5. Bibliografía

Libros

BALLÓ, J., PÉREZ, X. (1997) *La semilla inmortal: Los argumentos universales en el cine*. Barcelona: ANAGRAMA.

DE LA TORRE, T. (2015) *Series de culto*. Barcelona: Minotauro.

PERROTA, T. (2013) *Ascensión*. Madrid: HIDRA.

TOBIAS, R.B. (1999) *El guión y la trama. Fundamentos de la escritura dramática audiovisual*. Madrid: Ediciones Internacionales Universitarias.

TRUBY, J (2009). *Anatomía del guión*. Barcelona: Alba Editorial.

Artículos de revistas

COLEMAN, D. y otros. (2013) *Finding Meaning in All the Right Places: A Novel Measurement of Dramatic Structure in Film and Television Narratives*. Volume 7, Issue 2. Turpin Noth America: Berghahn Journals Inc.

EDER, J. (2010). *Understanding characters*. Volume 4, Issue 1. Turpin Noth America: Berghahn Journals Inc.

JULIO PÉREZ, H (2015). “Los tres cuerpos de la narración” en *L’Atalante* nº19. Enero – junio 2015. *La balsa de la medusa* (2011). Segunda época, núm.6.

SÁNCHEZ-BIOSCA, V. (1995). *Una cultura de la fragmentación: pastiche, relato y cuerpo en el cine y la televisión*. Valencia: Ediciones de la Mirada.

Trabajos académicos

CARLOTA OLCINA, A. (2013). *Análisis narrativo y argumentativo de la serie American Horror Story*. Héctor Julio Pérez. Gandia: Universidad Politécnica de Valencia.

DONET LÓPEZ, C. (2016). *La función estructural y narrativa de los puntos de giro en las series de televisión: Mr. Robot y The Leftovers*. Héctor Julio Pérez. Gandia: Universidad Politécnica de Valencia.

HERNÁNDEZ LÓPEZ, B. (2013). *Tramas y estrategias narrativas en la primera temporada de la serie Misfits*. Héctor Julio Pérez. Gandia: Universidad Politécnica de Valencia.

Artículos de Internet

ANÓNIMO "Juan 14" en *La Biblia Católica*

[<https://www.bibliacatolica.com.br/es/la-biblia-de-jerusalen/juan/14/>](https://www.bibliacatolica.com.br/es/la-biblia-de-jerusalen/juan/14/)

[Consulta: 8 de septiembre de 2017]

BUCHER, J. (2015) "The Divine Comedy of Virgil and Kevin" en *Watching The Leftovers* (21 de noviembre)

<http://www.watchingtheleftovers.com/blog/2015/11/21/the-divine-comedy-of-virgil-and-kevin?rq=dante>

[Consulta: 8 de septiembre de 2017]

CABALLERO, M. (2013) "El día que todos desaparecieron" en *El Cultural*, 26 de diciembre.

<http://www.elcultural.com/noticias/letras/El-dia-que-todos-desaparecieron/5738>

[Consulta: 20 de junio de 2017]

COLLINS, T.S. (2017) "A *Leftovers* Refresher: Every Last Thing To Remember for the Final Season" en *Vulture*, 13 de abril.

<http://www.vulture.com/2017/04/leftovers-refresher-what-to-remember.html>

[Consulta: 15 de julio de 2017]

DE PARTEARROYO, D. (2017) "The *Leftovers*: la mejor serie que nadie ha querido ver" en *CINEMANIA*, 9 de mayo.

< <http://cinemania.elmundo.es/serie/the-leftovers-la-mejor-serie-que-nadie-ha-querido-ver/> > [Consulta: 20 de junio de 2017]

DOMINGUEZ, J. (2017) "El final de 'The *Leftovers*', explicado por su creador" en *Fotogramas*, 6 de junio.

< <http://www.fotogramas.es/series-television/El-final-de-The-Leftovers-explicado-por-su-creador> >

[Consulta: 20 de junio de 2017]

GONZÁLEZ, L. (2014) "The *Leftovers*, el estruendo del silencio" en *EL PAIS*, 11 de septiembre.

<https://elpais.com/cultura/2014/09/11/television/1410415260_141041.html>

[Consulta: 8 de septiembre de 2017]

KACHKA, B. (2017) "THE END IS HERE: The hardest part of making *The Leftovers* was figuring out how to finish it. An exclusive look at the making of the last episode" en *Vulture*, 4 de junio.

<<http://www.vulture.com/2017/06/leftovers-finale-behind-the-scenes-exclusive.html>>

[Consulta: 8 de julio de 2017]

MARCOS, N. (2014) "La incógnita 'The Leftovers'" en *EL PAIS* (9 de julio)

<https://elpais.com/cultura/2014/07/09/television/1404885660_140488.html>

[Consulta: 28 de agosto de 2017]

MARCOS, N. (2017) "*The Leftovers*: La serie que nos rompió el corazón" en *EL PAIS*, 6 de junio.

<https://elpais.com/cultura/2017/06/05/television/1496619164_992085.html>

[Consulta: 28 de junio de 2017]

SOLÀ GIMFERRER, P. (2017) "Mejor no veas esta serie si tienes una crisis existencial (pero tienes que verla)" en *La Vanguardia*, 17 de abril.

< <http://www.lavanguardia.com/series/20170417/421242674052/the-leftovers-tercera-temporada.html>>

[Consulta: 20 de junio de 2017]

SUCH, M. (2017) "Crítica: 'The Leftovers' vuelve a casa", *Fuera de Series*, 6 de junio.

< <https://fuera deseries.com/cr%C3%ADtica-the-leftovers-vuelve-a-casa-ae7e5574bba5>>

[Consulta: 20 de junio de 2017]

SÁNCHEZ, G. (2013) "Conoce a las neuronas espejo" en *La mente es maravillosa* (7 de abril)

<<https://lamenteesmaravillosa.com/conoce-a-las-neuronas-espejo/>>

[Consulta 1 de septiembre de 2017]

Páginas Web

Página web oficial y blog sobre todo lo referente a The Leftovers. HBO.

<<http://www.watchingtheleftovers.com/>> [Consulta: 20 de junio, 11-13 de julio, 28-31 de agosto]

Artículos de IMDb (Internet Movie Database), la web más popular sobre contenido de cine y televisión. Amazon.

< <http://www.imdb.com/>> [Consultas del 20 al 30 de julio]

- Perfil de *The Leftovers*: <<http://www.imdb.com/title/tt2699128/>>
- Perfil de Tom Perrotta: <<http://www.imdb.com/name/nm0674909/>>
- Perfil de Peter Berg: <<http://www.imdb.com/name/nm0000916/>>
- Perfil de Keith Gordon: <<http://www.imdb.com/name/nm0330360/>>
- Perfil de Mimi Leder: <<http://www.imdb.com/name/nm0001460/>>
- Perfil de Carl Franklin: <<http://www.imdb.com/name/nm0002083/>>
- Perfil de Michelle MacLaren: <<http://www.imdb.com/name/nm0533713/>>
- Perfil de Daniel Sackheim: <<http://www.imdb.com/name/nm0755261/>>
- Perfil de Tom Shankland: <<http://www.imdb.com/name/nm0788191/>>
- Perfil de Nicole Kassell: <<http://www.imdb.com/name/nm0975026/>>
- Perfil de *Lost*: <http://www.imdb.com/title/tt0411008/>
- Perfil de Damien Lindelof: < <http://www.imdb.com/name/nm0511541/>>

Prezi creado específicamente para analizar las tres temporadas de la serie de una forma visual en junio de 2017:

< http://prezi.com/v0sfzckrjrwf/?utm_campaign=share&utm_medium=copy>

[Consultado del 1 de julio al 7 de septiembre de 2017]

