

**UNIVERSIDAD POLITÈCNICA DE VALÈNCIA**

**ESCUELA POLITÈCNICA SUPERIOR DE GANDIA**

**Máster en Postproducción Digital**

---



UNIVERSITAT  
POLITÈCNICA  
DE VALÈNCIA



ESCOLA POLITÈCNICA  
SUPERIOR DE GANDIA

**“LAS DROGAS EN LAS SERIES A TRAVÉS DE LA  
POSTPRODUCCIÓN”**

**TRABAJO FINAL DE MÁSTER**

**Autora: Clara Lozano Evangelio**

**Tutor: Héctor Julio Pérez**

**GANDIA, Septiembre de 2017**

# ÍNDICE

RESUMEN.....	3
ABSTRACT.....	3
1. Introducción.....	3
1.1. Justificación e interés del tema.....	4
1.2. Objetivos.....	4
1.3. Hipótesis de la investigación.....	5
1.4. Estructura de la investigación.....	5
2. Contextualización.....	6
2.1. Evolución del concepto postproducción.....	6
2.2. Evolución de las drogas en el audiovisual.....	8
3. Montaje, ritmo y efectos.....	9
3.1. El ritmo en el montaje.....	9
3.2. El sonido en relación con el montaje.....	10
3.3. Efectos.....	11
4. Las drogas en el cine.....	12
4.1. Trainspotting.....	13
4.2. Requiem for a dream.....	13
4.3. Sin límites.....	14
5. Las drogas en las series.....	15
5.1. Breaking Bad.....	16
5.2. Weeds.....	25
5.3. Narcos.....	32
6. Conclusiones.....	37
7. Bibliografía.....	39
7.1. Bibliografía citada.....	39
7.2. Bibliografía consultada.....	39
7.3. Webgrafía.....	40
7.4. Filmografía.....	41
ANEXO FOTOGRÁFICO.....	44

## **RESUMEN.**

Este trabajo de investigación se centra en el análisis de las escenas de drogadicción en el audiovisual, especialmente en la series de hoy en día. Observaremos cuales son los elementos y los métodos más utilizados en postproducción para el tratamiento de estas secuencia. Analizaremos a fondo aquellas escenas en las que se manipule o se consuma diferentes sustancias, para comprobar de qué manera se muestran a los espectadores.

Estudiaremos que tipos de efectos son los más empleados para intensificar de una manera u otra este tipo de escenas, siendo estas lo más realistas posibles. No podemos dejar de lado el ritmo y el montaje, pues son los protagonistas de nuestra investigación y análisis, entre los cuales existe una unión que hace posible dar a la escena el carácter que se desea en cada momento. No podemos olvidar la música y el sonido, pues aunque las abordemos de una forma menos detallada, estos elementos de audio están directamente vinculados al ritmo y el montaje.

Con el análisis de todos estos ingredientes, podremos llegar a la conclusión de si es verdad, que este tipo de escenas, tienen un tratamiento diferente respecto al resto de la serie.

## **ABSTRACT**

This research focuses on the analysis of the scenes of drug addiction in the audiovisual, especially in the series of today. We will observe what are the elements and methods most used in postproduction for the treatment of these sequences. We will thoroughly analyze those scenes in which different substances are manipulated or consumed, to check how it is shown to viewers.

We will study what types of effects are most used to intensify these types of scenes in one way or another, these being as realistic as possible. We can not leave aside the rhythm and the editing, as they are the protagonists of our investigation and analysis, between which there is a union that makes it possible to give the scene the character that is desired at any moment. We can not forget the music and the sound, because although we approach them in a less detailed way, these elements of audio are directly linked to the rhythm and the editing.

With the analysis of all these ingredients, we can conclude if it is true, that these types of scenes, have a different treatment with respect to the rest of the series.

## **PALABRAS CLAVE**

Drogas, Audiovisual, Series, Ritmo, Montaje.

## **KEYWORDS**

Drugs, Audiovisual, Series, Rhythm, Editing.

## 1. Introducción.

### 1.2. Justificación e interés del tema.

El trabajo que a continuación se presenta aborda el tema de las drogas en el audiovisual, en especial en las series, a través de los métodos empleados en postproducción.

Analizaremos e investigaremos diferentes series y utilizaremos como referentes de estas algunas películas en las que las drogas, juegan un papel fundamental, pues son el tema principal de cada una de ellas. Observaremos qué tipos de efectos se utilizan en postproducción para intensificar esas escenas, y para mostrar al espectador los diferentes síntomas que se presentan al consumir algunas sustancias. También, haremos distinción (si la hay) entre las escenas en las que se consumen las drogas, y en las que se fabrican.

Sabiendo la importancia de los efectos en este tipo de escenas, no podemos dejar de lado el montaje y el ritmo que se utiliza en estas, para dar dinamismo o para remarcar la escena. Por otro lado, abordaremos de una manera menos detallada la música y el sonido que se emplean en dichas escenas, pues esta va ligada al ritmo, el cual, tiene un papel fundamental ya que une montaje y música.

### 1.2. Objetivos.

El objetivo principal del proyecto es realizar un análisis sobre las escenas de drogas en diferentes series, para comprobar si se realiza un montaje diferente al resto de escenas, o, si mantienen un tratamiento parecido.

Como objetivos secundarios podríamos señalar:

- Si se sigue de alguna manera un patrón similar, así como la utilización de planos, montaje, efectos o recursos narrativos similares entre este tipo de escenas pero en las diferentes series.
- Si existe alguna distinción en el montaje a la hora de tratar diferentes drogas, o si todas se nos muestran de la misma forma.
- Si existe una fuerte referencia del cine en estas series, pudiendo llegar a poner ejemplos de dichas series y películas en las que exista una similitud.

### **1.3. Hipótesis de la investigación.**

Partimos de la hipótesis de que las escenas de drogas deben tener un tratamiento diferente al resto de escenas, pues muestran un tema que sigue siendo complicado hoy en día en la sociedad. El hecho de mostrar en pantalla este tipo de estupefacientes puede tener repercusiones negativas en el público. Algunos pueden verlo como una manera de incitar a los jóvenes al consumo de estas, y por otro lado, puede ser una manera de enseñar desde el lado más duro e impactante, lo que no se debe hacer, pues tienen infinidad de efectos negativos.

Son escenas más difíciles de plasmar y de visualizar, pues el contenido de estas puede dañar en algunos casos la sensibilidad de los espectadores. Aunque no siempre serán de carácter negativo, en algunos casos el hecho de la fabricación de algunas sustancias puede ser mostrado de una manera más dinámica y animada.

Partiremos de todas estas premisas para avanzar en la investigación del proyecto y analizar si de verdad, las escenas de drogas pasan por un tratamiento diferente respecto al resto, y si el ritmo, el montaje y los efectos empleados son distintos. Al igual que el efecto narrativo que une todos estos elementos, y el procedimiento de mostrar y llevar a cabo la escena.

### **1.4. Estructura de la investigación.**

El trabajo final de máster ha sido realizado siguiendo una serie de pautas para conseguir un mejor desarrollo y análisis.

En un primer lugar se ha efectuado una investigación audiovisual dándole una mayor importancia a las series, pues en este caso serán nuestro sujeto de estudio. En el caso del cine, pasa a un segundo plano, aunque también es importante la visualización del material, puesto que pueden servir de referentes tanto para algunas de las series que analizaremos a lo largo del proyecto, como en términos técnicos de las postproducción.

Una vez seleccionado el material audiovisual, se ha llevado a cabo la visualización, prestando especial importancia a las escenas en las que se consume o se fabrican drogas.

Junto con el material audiovisual y una segunda investigación sobre los elementos que se utilizan a nivel técnico en postproducción, se ha pasado al análisis de las series teniendo en cuenta todo el material recogido.

La idea del análisis, es centrarse en tres series importantes que han tenido una gran repercusión mediática entre los usuarios de este género. Dentro de estas series se han elegido tres escenas para llevar a cabo un análisis más exhaustivo, describiendo con todo lujo de detalles el montaje, el ritmo, los cambios de plano, los efectos utilizados, si los hay, y el efecto narrativo unido a todo esto.

## 2. Contextualización.

### 2.1. Evolución del concepto postproducción.

Para saber en qué momento el término “editing” comenzó a tener un reconocimiento y a ser visto como un oficio, debemos echar la vista atrás en la historia del audiovisual. Podemos saber que se creó un cierto paralelismo entre las nuevas necesidades narrativas y el progreso de la fase técnica, pues a medida que aumentaba la complejidad y el realismo de las historias que se querían llevar a la pantalla, el papel del montador y su función, fueron creciendo a la par. Pues narrativa y “editing” han estado unidas desde el inicio de este término.

En el mundo de la televisión el término referente al montaje es claro desde los inicios de esta. Se emplea la palabra “edición” como terminología en todas sus variantes lingüísticas en cada idioma.

El medio televisivo siempre ha querido independizarse y alejarse de los conceptos cinematográficos, pues se encontraba en un punto muy alejado de estos tanto a formas de expresión y electrónicas, como a materiales y recursos de montaje. Quisieron expresar este alejamiento en su terminología recurriendo al término “editing”, palabra poco empleada en el lenguaje cinematográfico.

Es aquí donde vemos una cierta distinción entre edición y postproducción, siendo este último en un sentido más técnico que creativo, pues de algún modo se caracteriza por tener un proceso más complejo. Según Vincent Amiel (2005, p. 5), “El montaje cinematográfico no es solo una operación técnica indispensable para la elaboración de películas. Es también un principio creativo, un modo de pensar, una forma de concebir las películas asociando imágenes.”<sup>1</sup>

Dentro del lenguaje cinematográfico no solo encontramos el término postproducción, pues Walter Murch (2003, p. 16) nos habla en su libro *En el momento del parpadeo*, del papel del montador dentro de la industria, “Montar, no consiste tanto en juntar como en descubrir un camino, y que la inmensa mayoría del tiempo de un montador no se dedica en realidad a empalmar película.”<sup>2</sup>

En los últimos años, el término montaje ha sido desbancado por el término postproducción, para referirse al último proceso que recibe una película o cualquier producto audiovisual antes de salir al mercado. En realidad, a la palabra postproducción, se le ha dado diversos significados, “Fase posterior al rodaje de una película o a la realización de un producto audiovisual o radiofónico, en la que se llevan a cabo las operaciones que le dan su forma definitiva.”<sup>3</sup> (Diccionario de la Real Academia Española).

---

<sup>1</sup> AMIEL, V. (2005). *Estética del montaje*. Madrid. Abada Editores S.A. Pág. 5

<sup>2</sup> MURCH, W. (2003). *En el momento del parpadeo*. Un punto de vista sobre el montaje cinematográfico. Madrid. Ocho y Medio. Pág. 16.

<sup>3</sup> REAL ACADEMIA ESPAÑOLA. *Diccionario de la lengua española*. <http://www.rae.es/> [Consulta: 28 de agosto de 2017]

Como sabemos, en todo proceso de creación dentro de cualquier campo se produce una evolución, pues bien, en postproducción ocurre lo mismo. Al comienzo de esta técnica, el montaje se realizaba mediante la manipulación de la cinta, basada en el empalme físico desde los orígenes del cinematógrafo. Actualmente, gracias al desarrollo de las tecnologías, la postproducción va un paso más allá y son capaces de realizar todo tipo de efectos para crear esa realidad en cada historia. Un punto a favor de estas técnicas, es que cada vez son más baratos los efectos por ordenador que los realizados convencionalmente, y esto ha popularizado cada vez más esta profesión.

Junto con la evolución de la técnica, también se desarrollaron nuevas formas de realizar los diferentes efectos. Estos conceptos fueron evolucionando y enriqueciéndose a la par. De la misma manera que avanzaban las nuevas tecnologías y con ellas, mejoras en los ordenadores, estos eran más potentes y capaces de desarrollar mejores efectos visuales que otorgaban un mejor acabado al producto.

A la vez que todo esto evoluciona, las grandes producciones hollywoodienses también lo hacen, empleando efectos digitales de última generación. De esta manera, producciones más pequeñas, como son el mundo de la televisión o de las series, deben competir contra este gigante económico. Por lo tanto, la economía es uno de los factores que determinan la calidad de muchas pequeñas producciones. Pero como sabemos, ahora mismo las series se están colocando a la cabeza de las nuevas tendencias, y esto hace, que productores que trabajaban en el mundo del cine, comiencen a invertir en series.

El desarrollo de los efectos especiales, esta también condicionado por el medio o el lugar en el que se proyectan las obras audiovisuales. Se produce una renovación de las salas de cine tanto a nivel visual como sonoro, al igual, que en los sistemas que utilizamos en nuestras casas, tanto en las nuevas televisiones de gran calidad, de pantallas curvas, como la visualización de estas en 3D, y los sistemas de sonido envolvente. Todas estas mejoras, provocan un gran desarrollo en la fabricación de nuevas técnicas para la mejora de efectos especiales, los cuales, deben estar a la altura de estos sistemas de proyección digitales.

Anteriormente, en la época analógica, los efectos visuales eran alterados durante el proceso de revelado o copiado a positivo. Con el uso de diferentes lentes durante el copiado, realizaban transformaciones, así como ampliaciones o reducciones, correcciones de color o exposiciones múltiples. Todo esto, combinado con las técnicas que ofrecía el rotoscopio, se podía realizar títulos de créditos, rótulos... Todo este proceso era ejecutado a mano, y por lo tanto el procedimiento era más lento y con menos posibilidades de error. Actualmente, toda esta serie de fases se pueden realizar cómodamente desde nuestros ordenadores y de una manera más rápida y precisa.

## 2.2. Evolución de las drogas en el audiovisual.

De la misma manera que hablamos de la evolución de la postproducción y los elementos que la forman, también debemos contextualizar las drogas en el audiovisual, pues es otro de nuestros elementos fuertes a desarrollar y analizar.

Las drogas son una realidad en la sociedad ahora y siempre, pues se ha descubierto que se han consumido desde los inicios de la historia. Entorno al año 3000 a.C. ya se utilizaban algunos opiáceos, así como: en Asia el cáñamo; en la sociedad Azteca, hongos como el peyote; o en América, las hojas de coca que se utilizaban analgésicos. El alcohol, el tabaco o la cafeína, son algunas de otras sustancias que se consideraban adictivas y que su consumo comenzó a extenderse.

La evolución de las propias drogas y de la sociedad unida a las diferentes culturas, han provocado una visión negativa de estas y el consumo de algunas se ve como una simple forma de entretenimiento. Pero no es hasta el siglo XX cuando se ilegalizan algunas de estas sustancias, y con esto, la aparición del mercado negro, mafias, y el narcotráfico en algunos países. Una de las series donde se refleja a la perfección el mundo del narcotráfico es *Narcos* (Chris Brancato, Eric Newman y Carlo Bernard, 2015), como protagonista principal, el famoso Pablo Escobar.

Como ya hemos dicho, las drogas han estado presentes desde principios de los tiempos y cada vez son más notables y sonadas en la actualidad. Tanto en los medios de comunicación como en la vida real, se consumen todo tipo de sustancias, tanto legales como ilegales.

Parece que junto a las drogas, el sexo y la muerte, estos eran términos tabú, pero a medida que han ido pasando los años, son uno de los temas más recurrentes para contar historias en el mundo del audiovisual. En la actualidad algunas de las series más valoradas tienen que ver con alguno de estos temas como son el caso de *Breaking Bad* (2008), *Los Soprano* (1999) o *The Wire* (2002).

Está claro que encontramos un antes y un después, pues a partir de un punto, en algún momento se decidió abordar estos temas de una manera que no fuera algo tabú y que todo el mundo pudiera conocerlo sin tapujos. ¿Por qué se produjo este cambio? ¿Qué ocurrió para que estos temas dejaran de ser censurados?

El trabajo que ha continuación se presenta, se encargará del análisis de algunas escenas de drogas de tres series muy conocidas entre el público actual como son *Breaking Bad*, *Narcos* y *Weeds*. Estas tres series fueron lanzadas a la pequeña pantalla en las dos últimas décadas y actualmente *Narcos* sigue en emisión.



### 3. Montaje, ritmo y efectos.

El ritmo en el audiovisual depende especialmente del tiempo que se quiere crear en cada película, video... En esto, el montaje tiene un papel fundamental, pues distribuye la duración de cada plano relacionando los hechos que se narran. Pero para que el ritmo cumpla bien su función, depende de otras técnicas usadas en el montaje como es el uso de la cámara, el movimiento o el sonido. Uniendo todos estos elementos seremos capaces de crear el tempo adecuado para cada tipo de escena creando diferentes emociones.

Dentro de las fases de creación de una obra audiovisual, en concreto durante el montaje, debemos decidir cuánto tiempo debe permanecer en pantalla cada plano, y esto va directamente relacionado con el ritmo. Para que una escena funcione adecuadamente debe tener un significado claro, y el espectador debe ser capaz de entender lo que se está mostrando.

#### 3.1. El ritmo en el montaje.

En postproducción también se crea un ritmo en la mesa de montaje. Cada vez que se produce un corte entre plano y plano, se crea un pulso. Con esta serie de pulsos se crea el ritmo, como a la hora de montar una pieza musical, la teoría es la misma.

El ritmo y el montaje tienen los mismos componentes básicos como son la alternancia, el tempo y la repetición. Se produce una alternancia cuanto mayor es el impacto visual entre un plano y otro. Cuanto más contraste se establece entre los planos más marcados serán los cortes.

La repetición en los planos es importante en función del tipo de escenas que estamos editando. Por ejemplo, en un dialogo entre dos personas, se produce una repetición de primeros planos, y cuanto más repiten esos encuadres más evidente es la repetición de estos produciéndose una afinidad visual del espectador. Pero en el caso de las escenas de drogas, la repetición de los planos puede que no sea un factor que ayude a la visualización de estas, a no ser, que ese proceso de repetición se utilice en una serie de planos consecutivos, en los que día a día se nos muestra de la misma manera el consumo de la droga.

El tempo en el montaje es el elemento que más ayuda a establecer un vínculo entre ritmo y montaje, pues con el tempo creamos el ritmo que marca al montaje. En las escenas de drogadicción, el tempo marca claramente una escena en la que se consumen drogas y una en la que se fabrican. Por lo general, las escenas de consumo de drogas son más lentas (en función de la droga), el tempo y el montaje en las escenas en las que se fabrican suele ser más dinámico y "divertido". Bruce Block (2008, p. 227) nos explica la diferencia entre ambos tempos: "Un tempo puede estar asociado a casi cualquier significado. Un tempo más rápido puede comunicar felicidad,

excitación, tensión a una voluntad cómica. Un tempo más lento puede sugerir calma, tristeza o tragedia.”<sup>4</sup>

En la gran mayoría de los casos el ritmo externo, como podría ser una banda sonora, marca el ritmo interno, el ritmo de montaje. Esto ayuda cuando la música es un elemento fuerte y queremos que haya un vínculo entre ritmo interno y externo, pues la música da dinamismo a la escena, da un valor añadido. Así pues, “Por valor añadido designamos el valor expresivo o informativo con el que un sonido enriquece una imagen dada, hasta hacer creer, en la impresión inmediata que de ella se tiene o el recuerdo que de ella se conserva, que esta información o esta expresión se desprende de modo “natural” de lo que se ve, y esta ya contenida en la sola imagen. Y hasta procurar la impresión, eminentemente injusta, de que el sonido es inútil, y que reduplica la función de un sentido que en realidad aporta y crea, sea íntegramente, sea por su diferencia misa con respecto a lo que se ve.”<sup>5</sup> (Michael Chion, 1993, p. 16)

### **3.2. El sonido en relación con el montaje.**

Como hemos mencionado anteriormente, el ritmo externo del montaje está formado en su mayoría por la música, y es lo que ayuda a darle un mayor valor expresivo a las escenas. Destacamos el efecto empático de la música, que ayuda directamente expresando su participación en las emociones de las escenas, adaptando y acompasando tanto el ritmo como el tono, en función del tipo de emoción que se quiera expresar en cada momento. De esta manera se crea una empatía entre la música y la escena, pues en la mayoría de los casos, es la propia música la que genera y define el carácter psicológico de cada escena.

Debemos saber que al igual que encontramos el efecto empático de la música, también existe el efecto anempático. Pues bien, este afecta a las escenas de manera opuesta al anterior. Lo que se quiere conseguir con este efecto es un distanciamiento emocional entre escena y música, generándose una diferencia de “ambiente psicológico” entre estas.

Dentro del sonido en el montaje, debemos hablar de sincronización o sincronía. El punto de sincronización, es el momento en concreto entre un instante sonoro y un instante visual, un punto en el que un elemento sonoro, como un acorde musical está más acentuado que el resto de la melodía. Michael Chion (2008, p. 45) afirma que, “los sonidos, como las imágenes cinematográficas, se montan: es decir, se fijan en porciones de banda magnéticas, de sonido óptico o de película, que pueden cortarse, unirse y desplazarse a voluntad”<sup>6</sup>. De esta manera, sabemos que esos puntos de sincronía entre imagen y sonido se colocan estratégicamente para generar una edición más marcada.

---

<sup>4</sup> BLOCK, B. (2008). *Narrativa visual. Creación de estructuras visuales para cine, vídeo y medios digitales*. Barcelona: Ediciones omega. Pág.227.

<sup>5</sup> CHION, M. (1993). *La audiovisión. Introducción a un análisis conjunto de la imagen y el sonido*. Barcelona. Paidós. Pág. 16.

<sup>6</sup> CHION, M. (1993). *La audiovisión. Introducción a un análisis conjunto de la imagen y el sonido*. Barcelona. Paidós. Pág. 45.

Si realizamos un montaje jugando con estos puntos de sincronía que las diferentes canciones nos ofrecen, podemos obtener un mayor dinamismo en las escenas, y causará un mayor impacto en los espectadores. Cuando los acordes de música concuerdan con los cortes de plano o con algún elemento importante visual, el montaje cobra otro significado y ayuda a que la escena tenga un carácter más impactante.

### 3.3. Efectos.

En algunas de las escenas de drogas, se utilizan algunos efectos para posicionar al espectador en el lugar del que está consumiendo, y poder ver y notar los efectos de las drogas de la misma manera, de esta forma el espectador puede adentrarse más en la escena, y ponerse en la piel del personaje.

Un caso muy claro de efectos en el mundo del cine se da en la película *Sin límites* (Neil Burger, 2011). Los colores no se aprecian de la misma manera, se saturan y se le da a la escena más brillo y luminosidad. La corrección de color o etalonaje de color, es uno de los efectos más comunes dentro de las escenas de drogas, incluso en algunos casos se utilizan colores primarios produciendo efectos psicodélicos, como se da en algunas escenas de estas dos series *Los Simpsons* (Matt Groening, 1987) [Fig. 1] o *Girlboss* (Key Cannon, 2017) [Fig. 2].

Otro de los elementos con los que se juega en postproducción para simular que estas en la piel del que consume drogas, es alterar el espacio. En algunas escenas los personajes se evaden y salen de su cuerpo o bien se presentan en otro espacio totalmente diferente al que están. Este tipo de efecto se puede observar en una de las escenas de *Breaking Bad* (Vince Gilligan, 2008) [Fig. 3] y en *Girlboss* (Key Cannon, 2017) [Fig. 4].

Los efectos de repetición también son muy utilizados en las escenas de drogas, pero no es las que se consume, sino en las que se fabrican o se procesan las propias sustancias. Este tipo de escenas suelen tener un carácter más dinámico y en muchas de ellas se utiliza la repetición de algunos planos o incluso colocan un efecto marcha hacia atrás. En algunas de las escenas de *Breaking Bad* o *Weeds* que veremos más adelante, se puede observar claramente el efecto del que hablamos.

Las transiciones son un tipo de efecto que sirven para pasar de un plano a otro empleando diferentes elementos. Estas, son un recurso muy usado en el montaje, sobre todo anteriormente en películas como *Star Wars*, donde encontramos claramente el ejemplo de las "cortinillas". En algunas de las series que analizaremos a continuación, veremos algún otro tipo de estas transiciones. Actualmente, no son tan utilizadas, pues ahora estamos más acostumbrados a ver el típico corte de plano para pasar de una escena a otra, pues parece que de esta forma, el montaje se ve más profesional que el hecho de usar transiciones.

## 4. Las drogas en el cine.

El cine siempre ha sido y es pionero en cuanto a innovación en temas sociales y a nivel técnico, pues cuando el cine surgió, la televisión ni siquiera existía. Las drogas han jugado un papel importante desde que el cine apareció, desde películas de bajo presupuesto, hasta grandes superproducciones de Hollywood.

A lo largo de los años, la industria del cine ha puesto de moda diversos temas que por circunstancias sociológicas o culturales nunca habían sido tratados. Hasta hace unos años, las drogas han sido una de las temáticas más usadas en muchas de las películas, considerándose algunas de ellas como obras de arte.

Sin embargo, no siempre es fácil plasmar en la pantalla de manera más o menos correcta los efectos de las drogas. Se hace evidente, que la forma en que las drogas han sido representadas ha variado desde el siglo pasado, pasando de positivas a negativas, incluso siendo neutrales, pues a menudo esa manera de representar en pantalla es un reflejo de las modas de la sociedad, o de las tendencias culturales que priman en ese momento.

Quizá, esa manera de expresar ciertos efectos, pueden incitar al consumo de algunos estupefacientes. Esto, puede suscitar en un primer momento cierta reticencia por parte de la crítica, pues bien existe un miedo de que este tipo de películas se conviertan en un escaparate llamativo para conocer mejor el mundo de las drogas. Ese primer rechazo ocurrió con la película *Trainspotting*, la cual, luego obtuvo una aclamada acogida.

Películas como *La naranja mecánica* (Stanley Kubrick, 1962), *The Trip* (Roger Corman, 1967), *Altered States* (Ken Russell, 1980), *Trainspotting* (Danny Boyle, 1996), *Miedo y asco en Las Vegas* (Terry Gilliam, 1998), *Requiem for a dream* (Darren Aronofsky, 2000), *Sin límites* (Neil Burger, 2011), *El lobo de Wall Street* (Martin Scorsese, 2013), son algunos de los títulos más influyentes de los últimos años que mejor han retratado las drogas.

Los cambios más significativos entre las escenas de drogas y el resto de las escenas de la película, se encuentran en el montaje. Mientras que en toda la película se mantiene un ritmo estándar, cuando las drogas aparecen en pantalla, el ritmo suele cambiar, produciéndose un contraste entre planos. Incluso en algunas escenas se introducen elementos animados como es el caso de *Altered States* (Ken Russell, 1980) [Fig. 5], o *Infiltrados en clase* (Phil Lord, Christopher Miller, 2012) [Fig. 6].

A continuación, comentaremos y analizaremos algunas de las películas más notables que tratan el tema de la drogadicción pero sin profundizar demasiado, pues como ya se ha comentado anteriormente, en este proyecto nos centraremos exclusivamente en las series.

#### 4.1. Trainspotting.

**Trainspotting** (Dany Boyle, 1996) cuenta la cruda historia de un grupo de amigos y su adicción a la heroína, los cuales no tiene ningún proyecto ni aspiraciones de vida, salvo pasar su día a día drogándose.

En este film nos muestra escenas muy explícitas del consumo de drogas y algunos de los efectos que estas pueden causar en los personajes. Quizá la escena más importante es la del viaje de la heroína de Renton, en la que vemos todo el proceso hasta que se inyecta la heroína, y acto seguido nos ponemos en la piel del personaje, observando de primera mano lo que él ve mientras se embarca en ese viaje.

La escena nos ofrece planos muy detallados en cuanto a la preparación y al consumo se refiere [Figs. 7, 8], pero una vez que la heroína comienza a hacer efecto, los planos que se nos muestran son más abiertos [Fig. 9]. El montaje en general de la escena está compuesto por planos largos para mostrarnos poco a poco la dureza del momento. Al ritmo interno del montaje se le suma el ritmo externo marcado por la canción *Perfect Day* de Lou Red.

Está catalogada como película de culto de final de siglo, y considerada una de las mejores películas en cuanto al tema de las drogas se refiere. Como es de esperar, este tipo de películas no siempre tienen la misma aceptación, pues causo un impacto negativo, ya que se decía que fomentaba el consumo entre los jóvenes. De igual manera, tuvo una repercusión mediática positiva, pues se alabó tanto la estética como la manera tan crudamente humana con la que se abordó el tema de la drogadicción.

Trainspotting sirvió como referente para la composición y el tratamiento de algunas de las escenas de *Breaking Bad*. Esto lo veremos y comentaremos detalladamente más adelante.

#### 4.2. Requiem for a dream.

**Requiem for a dream** (Darren Aronofsky, 2000) nos narra la historia de Harry un joven drogadicto que vive con su madre, y que junto a su novia Marion y su amigo, planean su futuro vendiendo drogas a la vez que las consumen. Mientras se nos muestra la drogadicción de estos jóvenes, paralelamente encontramos la historia de Sara la madre de Harry, que sin darse cuenta desarrolla una adicción a unas pastillas con el fin de adelgazar.

En este film se nos muestra como las drogas pueden acabar con la vida y los sueños de cualquier persona independientemente de la edad o del grupo social al que se pertenezca.

Junto al montaje rápido, la música y algunos de los planos detalle, la película nos adentra en ese estado de drogadicción al que se someten los personajes. Con el ritmo desaforado que se le impregna a las escenas y junto con la música de Clint

Mansell, se crea un clima agónico y perturbador en el cual que se va desarrollando toda la película.

En las escenas en las que se trata de manera más detalla las drogas cabe destacar el montaje. En algunas de ellas encontramos algunos efectos como la manipulación del tiempo a cámara rápida para mostrarnos de algún modo el efecto que producen las drogas en los protagonistas. Los planos detalle y el montaje rápido junto con los efectos de sonido, son protagonistas en la gran mayoría de las escenas de drogas.

Una de las escenas en las que podemos observar el tipo de montaje rápido con planos detalle, es cuando Marion se observa frente al espejo durante unos segundo en un plano largo, y acto seguido, en apenas 7 segundos, encontramos 12 cambios de plano en los que se detalla como prepara una ralla de cocaína para su posterior consumo [Figs.13, 14, 15, 16, 17].

El cambio entre el plano de Marion frente al espejo tiene una duración aproximada de 10 segundos, y esta secuencia de planos de apenas un segundo de duración cada uno, es lo que le da contraste y continuidad a toda la película que intercala constantemente esta metodología de montaje.

### **4.3. Sin límites.**

**Sin límites** (Neil Burger, 2011), cuenta la historia de un escritor fracasado al que su novia acaba de dejar y cuya vida se está desmoronando. Pero esto empieza a cambiar cuando le hablan del NZT, un medicamento/droga que potencia y agudiza todos los sentidos, haciendo al que la toma más inteligente.

Cuando el protagonista consume la droga, cambia su percepción del entorno y se utilizan efectos en su mayoría de corrección de color [Fig.21, 22]. Nos adentramos en su mente como si nos mostraran hasta el cambio que se produce en su cerebro [Fig.20]. Se crea una saturación de la escena, aumenta la luminosidad, los sonidos se agudizan y los planos son más detallados [Fig.23]. El resto de la película mantiene una estética del color más pálida, sin contrastes.

Esta película es un buen ejemplo de efecto en cuanto a corrección de color, pues no es algo muy utilizado para mostrar el efecto de una droga. Quizá sea porque la droga empleada en esta película no es una droga real, como la marihuana, o la heroína, y el tratamiento que recibe es poco usual.

El sonido cumple un papel importante que acompaña a este tipo de escena, pues al igual que obtenemos planos detalles y primeros planos de los objetos y elementos, esa cercanía que nos ofrecen también se enriquece con sonidos más concretos y limpios.

## 5. Las drogas en las series.

Las drogas son un tema que se encuentra presente en todos los medios de comunicación día tras día, y no solo aquí, en general en el audiovisual de ficción como son series o películas. Pues en la actualidad, las series han llegado a conseguir estar al nivel de grandes producciones hollywoodienses, haciéndose con el mismo prestigio que estas, incluso, cada vez son más las personas que prefieren disfrutar de una buena serie antes que de una buena película. De alguna manera, las series causan también un efecto de adicción en el espectador, pues cuando se pone frente a la pantalla no puede dejar de ver su serie favorita, aunque esta comparación quizá sea demasiado excesiva.

Las series son un escaparate para mostrar y tratar todo tipo de temas, que son consumidas en su mayoría por el grupo más joven, que a su vez, también son los más vulnerables a estas corrientes. Es aquí, donde se genera un debate sobre las responsabilidades sociales que tienen productoras y canales a la hora de mostrar y enseñar el consumo de drogas, y de qué manera lo hacen. En muchos casos, este tipo de series pueden distorsionar la realidad, ofreciendo una imagen totalmente alejada del mundo real, mostrándonos este consumo desde un punto de vista cómico y sin importancia en algunas ocasiones.

El abuso de sustancias, sean del tipo que sea, son un tema muy atractivo, pues aunque oímos hablar a diario de algunas sustancias, para quien no consume ni conoce los efectos de estas, es un mundo desconocido que en cierto modo, te dan la oportunidad de conocerlo a través de la pantalla, causando interés en el espectador.

Como hemos comentado anteriormente, la tecnología empleada en cada tipo de producción viene ligada a lo económico. Anteriormente, los productores veían el cine una forma rápida y productiva de ganar mucho dinero, pero ahora las cosas han cambiado, y podemos decir, que las series se encuentran al mismo nivel que el cine, tanto en calidad como en popularidad.

Cada vez son más las series que tratan el tema de las drogas como *The wire* (David Simon, 2002), *Weeds* (Jenji Kohan, 2005), *Californication* (Tom Kapions, 2007), *Orange is the new black* (Jenji Kohan, 2013). Pero una de las más elogiadas en los últimos años ha sido *Breaking Bad*, que analizaremos más a fondo, desmenuzando algunas de las escenas en las que existen efectos notables, sin olvidarnos de *Weeds*, la cual es anterior, pues Walter White no fue el primero en experimentar ni adentrarse en el mundo de las drogas. No podemos avanzar con este proyecto sin hablar de una de las series más actuales y más vistas de la actualidad como es *Narcos*.

## 5.1. Breaking Bad.

### Ficha técnica

Género	Drama televisivo policiaco, suspense, thriller psicologico
Creador	Vince Gilligan
País	Estados Unidos
Idioma original	Inglés
Duración	50 minutos aprox.
Temporadas	5
Episodios	62 - Temporada 1, 7. - Temporada 2, 13. - Temporada 3, 13. - Temporada 4, 13. - Temporada 5, 16.
Producción	Sony Pictures Television
Fecha de emisión	20 Enero 2008

Breaking Bad es una serie de televisión dramática estadounidense, producida y creada por Vince Gilligan. En esta se cuenta la historia de Walter White, un profesor de química de instituto al cual le diagnostican un cáncer de pulmón inoperable. Dado a sus problemas económicos no puede costearse el tratamiento, y decide comenzar a cocinar metanfetamina junto a Jesse Pinkman, un antiguo alumno suyo, de esta manera, pretende asegurar el futuro económico de su familia.

Es una de las series más vistas de los últimos tiempos y mejor aclamada por parte de la crítica, considerada como una de las mejores series televisivas. Estuvo nominada durante varios años consecutivos en los premios Emmy y Globos de Oro, llegando a ganar algunos de ellos como mejor actor, mejor serie de drama y mejor montaje de serie de drama.

A continuación realizaremos un análisis lo más detallado posible de las escenas elegidas, describiendo con la mayor exactitud posible el montaje, el ritmo, los cambios de plano, los efectos de postproducción, si los hubiera, y el efecto narrativo que une todos estos elementos.



## - Análisis escena 1.

Esta es la primera escena en la que se ve a Walter White trabajar con metanfetamina junto a Jesse Pinkman, se nos muestra en el primer capítulo de la serie. Es aquí donde da comienzo toda la trama de esta maravillosa serie, y donde comenzaremos a ver la evolución de los personajes principales.

La escena comienza con un plano en movimiento de 18 segundos de duración, de Walter cocinando droga en ropa interior dentro de la caravana mientras, es grabado por Jesse con una cámara de video [Fig. 25]. Después de este plano, es donde comienza el montaje de verdad, donde se verá que la gran mayoría de los planos son planos detalle, con una duración de menos de un segundo aproximadamente, y donde la música comienza a marcar todo el ritmo del montaje.

Un plano americano nos muestra más abiertamente el lugar, en el que vemos a Jesse sentado en una silla dando vueltas, como si no le diera importancia al hecho de estar manipulando drogas, y como contrapunto, el rostro de Walter serio, de pie, junto a Jesse realizando la tarea en una encimera [Fig. 26]. Se produce un efecto en un plano muy similar al anterior, pues el plano realiza un movimiento de inclinación [Fig. 27], dándole dinamismo al montaje. El resto de planos destacan, porque la gran mayoría son planos detalles y primeros planos del proceso de elaboración que realizan los dos personajes, así como los utensilios químicos y los productos [Figs. 29, 30, 31]. Estos planos tan detallados se intercalan con primeros planos o planos medios cortos del rostro de Walter White concentrado en su tarea [Fig. 28]. Tenemos un primer plano en el que vemos como Walter coge uno de los botes y lo agita para mezclar el contenido [Fig. 32]. Se produce un corte manteniendo la estructura anterior, pero en este plano se incorpora un efecto a modo de flash, en el que se produce una subida de brillo en la imagen [Fig. 33]. Esto, nos marca un cambio de actividad dentro de la misma escena, en la cual, pasamos de ver los mismos utensilios y productos como son el mortero con los polvos rosas, y el bote donde mezcla dichos polvos, para pasar a manipular otros materiales dentro del desarrollo de su tarea.

En el siguiente grupo de planos vemos como el líquido anteriormente mezclado pasa a ser colado y filtrado, y esto lo podemos ver a través de una serie de primeros planos y planos detalle, en la que la composición es siempre la misma, pero se siguen estableciendo cortes de plano de una duración de menos de un segundo [Figs. 34, 35]. Se vuelve a producir otro flash siguiendo las mismas características que en el anterior, con un brillo mas exagerado de lo normal. En este efecto tenemos un primer plano de una probeta en la que va cayendo un líquido gota a gota, seguido del mismo plano pero con ese efecto de subida de brillo [Fig. 36]. Se producen diversos movimientos de cámara, en este caso de izquierda a derecha, en el que dejamos a un lado la probeta y pasan a mostrarnos un bote donde aparece escrita la palabra metanol [Fig. 37], a la vez, con este bote como elemento central de la composición, se produce un efecto de superposición de dos imágenes del mismo envase con una ligera transparencia [Fig. 38]. Este efecto de superposición de imágenes jugando con la transparencia, lo apreciamos alguna vez más a lo largo de la escena [Figs. 39, 40].

A partir de aquí, los planos que a continuación se presentan cambian ligeramente, siendo en su mayoría planos americanos o cortos, dejando ver de una

manera más amplia el espacio de trabajo. Vemos como Jesse trabaja al ritmo de la música que escucha mediante sus cascos, mientras coloca un embudo en un matraz y vierte diversos líquidos [Fig. 42]. En esta serie de imágenes se intercalan algunos primeros planos de la báscula de medida, y otros utensilios químicos [Figs. 41, 43]. El componente que Jesse realiza, comienza a burbujear, y vemos como Walter acude a solucionar la metedura de pata de su compañero [Figs. 44, 45, 46].

Con un movimiento de cámara se nos centra a los protagonistas en la imagen, mientras Walter termina de filtrar el contenido del matraz. Con primeros planos de los vasos de medida y Jesse tras estos, observa como Walter coge muestras de los últimos líquidos [Figs. 47, 48, 49,], intercalándose con estos primeros planos de protagonista. Unos planos más detallados, nos muestran el proceso final con un vaso y un gas que Walter va introduciendo poco a poco [Fig. 50, 51, 52, 53]. Se debe destacar uno de estos planos [Fig. 51], pues observamos uno de los efectos anteriores, ese flash vuelve a ser el protagonista produciendo un fogonazo de luz llegando a quemar casi la imagen.

Con un plano detalle de la caravana, por donde vemos salir un humo amarillento, deducimos que el proceso de fabricación de droga está concluyendo, [Fig. 54] y con un plano general de auto en mitad del desierto, nos vuelven a ubicar en el lugar donde se ha comenzado la elaboración [Fig. 55]. Es aquí donde la música deja de ser una de las protagonistas, cambiando el ritmo del montaje. Los planos que a continuación se muestran, son de nuevo en el interior de la caravana, y son planos con una duración más prolongada, pues tiene lugar una charla entre Walter y Jesse sobre qué hacer con el producto y si probarlo o no. Esta parte del montaje, comienza con un primer plano de la bandeja llena de metanfetamina que han fabricado, produciéndose un movimiento de cámara a la vez que introducen a Jesse dentro del encuadre y este comienza hablar [Fig. 56]. El resto de la escena, transcurre con diferentes planos americanos de ambos personajes intercambiando opiniones, hasta que la conversación continúa de una manera algo más acalorada y con ella los planos son más cerrados, pasando a ser planos medios de los protagonistas [Figs. 57, 58]. La escena concluye con un plano medio largo de Jesse cogiendo algunas muestras de cristal [Fig. 59]

La escena tiene una duración de dos minutos y medio, y está compuesta por aproximadamente 110 cortes de plano. En la primera mitad de la escena, el montaje se caracteriza por un ritmo rápido, en el que se utilizan planos cortos y en algunos de ellos efectos de repetición y un aumento del brillo en la imagen, pero en la segunda mitad, los planos tienen una duración equilibrada, y el montaje pasa a tener un ritmo más pausado, debido a que se produce un diálogo entre los protagonistas. El montaje de las partes más dinámicas de la escena, está realizado a modo de Stop Motion, como si fueran fotografías que se siguieran una de otra, de ahí la corta duración de cada plano y la abundancia de cortes de plano.

La música de esta escena predomina con algunos sonidos estridentes que marcan el ritmo interno del montaje. Esta música diegética comienza al inicio de la escena una vez que acaba el primer plano de Walter, y se alarga hasta la imagen de la caravana, donde aquí termina y con ella el montaje rápido. La música ha marcado el ritmo del montaje en la primera mitad de la escena, siendo una edición más rápida y

con más efectos visuales. En la segunda mitad, no hay una música que cree un ritmo más definido, por lo tanto los planos son más largos y el ritmo más lento. Pero esto también ocurre porque se produce un diálogo entre los protagonistas, y por lo tanto necesitamos más tiempo para percibir y entender la conversación.

Viendo el peso que ejerce la música en el montaje, y la unión entre ritmo y este último, podemos llegar a pensar que este tipo de escenas se han convertido en algo más artístico y creativo que técnico. La duración de la escena, junto con los puntos de sincronía, y la importancia de la música sobre ritmo del montaje, hacen de estas escenas verdaderos videoclip. Se produce una sincronía entre imagen y música, marcando esta el compás y el ritmo del montaje. La melodía dinámica que se nos ofrece en la escena, hacen que la edición tenga un carácter más fuerte y divertido dentro del resto de escenas, que tienen un ritmo más plano y uniforme en el resto de la serie. Esta escena marca el comienzo del cambio del personaje Walter White y de la trama principal. Con esta primera secuencia nos presentan de qué manera se nos van a mostrar estas escenas y que tendrán un carácter personal, que harán se diferencien de las otras escenas de la serie.

## - **Análisis escena 2.**

Esta es una de las escenas más potentes de Breaking Bad, dejándonos ver desde cerca y con todo lujo de detalles el proceso de consumo, así como sus efectos. La escena podemos encontrarla al final de la segunda temporada, con una duración de aproximadamente tres minutos, y un total de 50 planos de corte. Tiene lugar en casa de Jesse, concretamente en su habitación. La escena comienza con Jesse en el salón preocupado y perturbado por una serie de acontecimientos anteriores, y aparece Jane con un paquete entre sus manos. Acto seguido los dos se dirigen a la habitación y es aquí donde comienza la acción. Se juega constantemente intercalando el plano detalle, con el primer plano y el plano americano, enseñándonos la situación en su conjunto.

Jesse junto a su novia Jane, preparan una dosis de heroína para los dos. Tras realizar todo el proceso de elaboración de la mezcla e inyectarse la sustancia, observamos como la heroína produce los primeros efectos en Jesse, y vemos como su cuerpo se eleva por encima de la cama, flotando en la habitación.

La primera imagen que se nos muestra en pantalla, es un primer plano de una mesita [Fig. 60], en la que aparecen varios objetos, entre ellos una funda de gafas que Jane abre y que contiene jeringuillas, cucharas, los elementos necesarios para hacer una dosis de heroína. En un plano americano más abierto, Jesse observa a Jane mientras coloca y prepara todo el instrumental necesario [Fig. 61], manipulando entre sus manos una bolsita que contiene otro tipo de sustancia. A continuación, la gran mayoría son planos detalles y primero planos del proceso de preparación de la dosis: las manos de Jane buscando entre una pequeña bolsa; la cuchara donde deja una piedra de heroína; vemos como de la jeringuilla expulsa un líquido sobre la cuchara; como calienta con un pequeño soplete el contenido de esta, que posteriormente en un plano detalle vemos como comienza a hervir [Figs. 62, 63, 64, 65, 66]. Entre este montaje formado en su mayoría por planos detalle, se entremezclan planos del rostro

de Jesse algo inquieto, observando las acciones de Jane [Fig. 67]. Jane continúa con la elaboración: mezcla el contenido de la cuchara con el culo de la jeringuilla; vuelve a manipular una pequeña bolsa de la cual saca otra sustancia; coloca un algodón para que este absorba bien todo el contenido y poder absorber la mezcla con la jeringa [Figs. 68, 69, 70, 71, 72]. Jane le da unos pequeños golpecitos para expulsar todo el aire que se haya podido colar, y se la coloca en la boca para poder hacer otra dosis, mientras Jesse sigue observándola [Figs. 73, 74, 75]. Nos vuelven a mostrar con un plano americano el lugar en el que están, entretanto Jane se quita el cinturón para colocárselo a Jesse en el brazo dándole unos pequeños golpecitos en la zona donde le pinchará [Figs. 77, 78]. En dos primeros planos vemos las caras de complicidad entre Jesse y Jane mientras ella le explica que no se preocupe por nada, fundiéndose en un beso. En los tres siguientes, juegan con planos de escorzo de él y ella mientras terminan de mantener la conversación [Figs. 79, 80]. Tras asegurarse de que quieren seguir adelante, un plano americano nos deja ver como Jane tiene la jeringuilla preparada en el brazo de Jesse, sus rostros nos verifican que ambos quieren hacerlo. El plano detalle de la jeringuilla introduciéndose en el brazo de Jesse, es increíblemente realista, pues vemos como la aguja entra perfectamente en la piel y como las venas del brazo se mantienen hinchadas [Fig. 81]. El rostro de Jesse deja ver un gesto diferente al de ella, pues para él, es algo nuevo y nota desde el primer momento como la sustancia penetra y comienza hacer sus primeros efectos. En un plano muy detallado del tubo transparente de la jeringuilla, se ve como la sangre se mezcla con la sustancia [Fig. 82], y como Jane termina de introducir todo el líquido [Fig. 83]. Es aquí donde encontramos una fuerte influencia de Trainspotting, pues en una de las escenas, comentadas anteriormente, de esta película de culto, vemos como hay una similitud en estos planos. El protagonista se prepara una dosis y detalladamente vemos como se pincha en el brazo, y como la aguja se introduce suavemente, al igual que nos muestran como se vacía poco a poco la jeringuilla.

El penúltimo plano de la escena, es un primer plano de la cara Jesse que se va relajando cada vez más a medida que las drogas van haciendo efecto en su cuerpo [Fig. 84]. Una música de fondo comienza a sonar, mientras él se recuesta en la cama. Hasta ahora no había ningún tipo de música en la escena, simplemente eran los diálogos entre los personajes y los efectos sonoros que se producen en la escena. El plano final es un plano cenital en el que vemos una expresión en el rostro de Jesse de aturdimiento [Fig. 85]. Este comienza elevándose de la cama y con lentitud va subiendo, a la vez que le plano se abre dejándonos ver el resto de la escena que se plantea en la habitación [Fig. 86, 87, 88, 89]. Quizá sea este el plano más importante de toda la escena, pues es de las pocas veces que en la serie podemos ver como las drogas afectan a Jesse de una manera tan directa. También se emplea un efecto que no habíamos visto antes, cuando Jesse levitar en la habitación mientras Jane termina de pincharse y se recuesta en la cama, es algo irreal, que puede ser fruto de su imaginación producido por el efecto de la heroína. A todo este plano le acompaña la canción "Enchanted" The Platters, que con un ritmo pausado y lento acompasa y define el ritmo interno de esta última parte de la escena.

Para la realización de este plano, es probable que se haya usado un chroma con el personaje de Jesse y en postproducción se haya hecho la superposición de ambas

imagenes dando ese efecto de levitación sobre la cama. O bien utilizando algún tipo de maquinaria que eleve al personaje durante el rodaje.

Por lo general el montaje de esta escena mantiene un ritmo algo rápido pues la mayoría de los planos tienen una duración aproximada de 2-3 segundos, exceptuando aquellos planos en los que intervienen diálogos entre los personajes. Con diferencia, el plano más largo es el último de la escena, y al que por supuesto se le quiere dar mayor importancia, mostrándonos el efecto y las sensaciones que produce la heroína en su cuerpo y mente.

En este caso, no vemos en la escena unas características tan marcadas como en la primera, pues la música no comienza a formar parte del montaje hasta el plano final. Durante los primeros minutos de la escena, no hay un ritmo externo que influya en el tempo del ritmo interno. Pero si es verdad, que esta escena tampoco carece de sentido artístico, pues el último plano es de algún modo subjetivo, donde cada uno puede interpretar desde su punto de vista y a su manera esta imagen, como si de una pintura se tratase. La subjetividad de este plano podemos vincularla con lo artístico, pues la palabra subjetivo muchas veces viene ligada con el arte. Cada uno podrá dar su opinión y expresar de que manera les ha influido esta imagen, pero una cosa esta clara, lo que esta escena trasmite en el momento, y la repercusión que tiene a lo largo de la serie, marca un antes y un después en Jesse y en su relación con Walter White.

### - **Análisis escena 3.**

Es una de las escenas más largas de la serie que tiene lugar en la cuarta temporada, en la que Jesse y sus amigos consumen drogas mientras debaten sobre un tema irrelevante. En esta parte de la escena, se utilizan planos más largos, por lo que el ritmo del montaje es más lento. Seguido de este debate, deciden organizar una fiesta, y vemos como las drogas afectan a Jesse. El montaje cambia, marcado por la música de Flavor Flav "Unga bunga bunga" añadiendo diferentes efectos. Con estos, se pretende transmitir la manera en la que Jesse observa la escena, y hacernos partícipes de los mismos efectos que sufre él a causa del consumo de drogas.

La escena comienza, con un primer plano de las manos de Jesse, machacando con el culo del mechero cocaína sobre una caratula de un CD, acabando el plano, con un movimiento de cámara subiendo hasta tener el rostro de este en un plano medio corto [Fig. 90]. Mientras los amigos de Jesse miran atentamente la tarea que este realiza, un plano nadir nos muestra desde otra perspectiva, como divide con una tarjeta las rayas de cocaína para él y sus amigos [Fig. 91]. Con planos más abiertos nos muestran el salón de la casa y donde se encuentra colocado cada uno, al igual que podemos ver de una manera más amplia todo lo que Jesse tiene sobre la mesa mientras prepara la dosis de droga [Figs. 92, 93]. En un serie de 6 planos medios, vemos como mantienen una conversación mientras Jesse les ofrece droga [Figs. 94, 95]. En el siguiente plano, tenemos el rostro nuestro protagonista, mientras la cámara baja hasta tener en plano las manos de este, el cual, vemos como empuja la caratula del CD ofreciéndole a uno de sus amigos [Fig. 96]. El plano que continúa, comienza con la sustancia preparada en el centro de la imagen [Fig. 97], y con un movimiento de cámara, se centra en pantalla a uno de sus amigos mientras acepta consumir la droga.

Este se aproxima a cámara y desaparece del plano a la vez que oímos un sonido absorbente, dando a entender que está consumiendo la sustancia ofrecida. Sin cambiar el plano, entra en pantalla desde abajo el otro compañero hablando de manera excitada y exaltado [Fig. 98]. Se produce un juego con el corte del plano, pues este acaba con Badger agachándose hacia la mesa mientras sale del plano, y el siguiente, comienza con Shinny entrando en plano desde abajo, de esta manera parece que no se ha producido ningún corte y que el plano es el mismo. Sin mostrarnos el acto del consumo de droga, sabemos que estos personajes han esnifado cocaína, pues el efecto de sonido tan marcado y característico da lugar a ello, y por todo el efecto narrativo que ha acompañado a los planos anteriores y nos ha puesto en la tesitura.

Durante los siguientes 36 planos Badger y Shinny mantienen un debate absurdo a causa de los efectos de la cocaína, mientras vemos como siguen consumiéndola en algunos, y como Jesse, muestra malestar e incomodidad [Figs. 99-106]. El montaje en esta parte de la escena está formado por planos medios largos y planos enteros, con una duración moderada de 4 a 10 segundos, manteniendo un ritmo adecuado para la acción del momento.

El montaje da un giro de 180° grados cuando Jesse decide montar una fiesta. Comienza a sonar una música de fondo que marcará el montaje de toda esta segunda mitad de la escena. Empieza, con una serie de planos generales de la fiesta [Figs. 107, 108, 109], mientras se juega con el zoom de los planos, pues observamos que cada vez que se produce algún corte de plano el encuadre cambia de una manera muy sutil. En el resto del montaje de la escena [Figs. 110, 111], se juega con primeros planos, planos medios largos, planos de picado y contrapicado. En las diferentes escenas se muestran las distintas drogas que abundan en la fiesta como el alcohol, el tabaco o los porros [Figs. 112, 113, 114, 115]. En algunas partes de la secuencia, se utiliza un efecto marcha atrás del mismo plano [Figs. 116, 117], y se ralentizan los movimientos de algunos de estos.

En el tramo final de la escena, el máximo protagonista es Jesse, pues a medida que avanza la narración, vemos como la agonía le invade realizando diferentes gestos [Figs. 118, 119, 120, 121]. En este caso, tanto el sonido como la imagen, se sincronizan para darle mayor fuerza al efecto narrativo de la escena. En las figuras 122, 123 y 124, el plano se encuentra girado horizontalmente, dejando al personaje de Jesse del revés. La situación, y el cúmulo de acontecimientos que llevaba vividos hasta el momento de la escena, le hacen evadirse de alguna manera mediante las drogas, pero por otra parte no puede olvidar todo lo que le atormenta, y esa agonía y agobio queda reflejado en su rostro. El resto de planos hasta el final, mantienen un efecto de cámara rápida, y la duración de estos planos dura apenas un segundo. La escena acaba con un pitido agudo y planos de Jesse realizando diferentes movimientos con la cabeza a cámara rápida [Figs 125, 126, 127]. Como hemos visto, en esta segunda parte de la escena, el montaje es mucho más rápido, pues tenemos una música que marca el ritmo externo del montaje, a su vez, esta sincronizado con el ritmo interno

En esta escena al igual que en la primera comentada anteriormente, el montaje parece estar realizado con fotografías, una detrás de otra formando el movimiento de

la escena, empleando el uso de la técnica Stop motion. Juega con el zoom en los planos, alejando y acercando la cámara, formando una sincronización totalmente acompañada con el ritmo externo de la música diegética de la escena, al ritmo de la canción.

La música tiene aquí un papel fundamental, pues mantiene un ritmo dinámico y rápido, que marca el ritmo interno del montaje buscando puntos de sincronía. En cambio, en las escenas en las que se ve de manera detallada como se consumen drogas, los planos tienen una duración más larga, pues en la gran mayoría tenemos diálogos, y por lo tanto el ritmo del montaje es más lento.

En algunas de las escenas el ritmo cambia, y algunas de estas se pueden dividir en dos partes claramente diferenciadas, como en esta última escena comentada, en la que tenemos por un lado el consumo con un montaje más lento, y los efectos que estas causan en los personajes con un montaje más rápido. Aunque en los dos tipos de escena, la droga es el elemento principal, nos la presentan de manera diferente, siendo más dinámicas las escenas en las que se fabrican drogas que en las que se consumen.

No son estas las únicas escenas en las que las drogas son el elemento principal. A lo largo de la serie encontramos más, sobre todo respecto a la fabricación de drogas, en las que Walter cocina en diferentes laboratorios y con diferentes socios, y todas estas siguen el mismo patrón que hemos ido comentando a lo largo del análisis de las diferentes escenas. Al igual que las transiciones que se producen en algunas de estas, como es la superposición de dos planos, en la cual, uno de estos, mantiene un tratamiento de transparencia, en la que se juegan con la opacidad.

Por lo general, en las escenas en las que se realiza la fabricación de drogas, están compuestas por planos, en su mayoría cortos, con un montaje más rápido y dinámico que en el resto de la serie. Al igual, la música que acompaña a estas escenas mantiene un ritmo acelerado, siendo esta la que marca constantemente el ritmo interno del montaje.

Podemos hacer una clara distinción entre las escenas de fabricación y las de consumo, pues si bien hemos podido analizar, no mantienen el mismo ritmo. En la escena en la que Jane y Jesse se inyectan la sustancia, los planos son más largos, dando tiempo al espectador a analizar y a observar la escena, una escena un tanto impactante que se regodea en los detalles del proceso. Se cuida el tratamiento, pues nos están mostrando la cara más dura de la serie y del consumo de drogas. Aunque lo veamos con imágenes muy explícitas, esa narrativa que une todo el proceso nos envuelve en la escena, llegando a sentir pena por los protagonistas. En cambio, cuando realizan la fabricación del material, es un modo más divertido, con más cambios de plano y con diferentes efectos de corrección de color. Se produce un contrapunto entre estas escenas aunque estén tratando el mismo tema, pero de alguna manera nos muestran la cara más entretenida, la fabricación, y la cara más dura, el consumo y sus efectos.

Por último, debemos plantearnos si de algún modo este tipo de escenas se han convertido en algo artístico, y si estas, muestran algún sentido dentro del contexto global de la serie, como hemos realizado en las anteriores.

En la segunda parte del montaje, podemos ver esa influencia propia del videoclip, con elementos y efectos que caracterizan estas escenas a lo largo de la serie. De algún modo el carácter artístico está implícito en la edición de estas secuencias en las que la música llega a ser uno de los elementos protagonistas. Pues aunque el término postproducción vaya más unido a un proceso técnico, nunca se deja de lado ese proceso creativo y artístico que te da la oportunidad de crear escenas que son verdaderas obras de arte.

Dentro del contexto global de la serie, esta escena viene marcada por una serie de acontecimientos anteriores que influyen y perturban directamente a Jesse, mostrándose de una manera totalmente diferente y descontrolada, al que parece que ya nada le importa. Todas estas escenas, dan pie a que se generen una serie de problemas y tramas que van uniendo la serie y los personajes, incluso en algunos casos se produce un efecto dominó, siendo estas escenas las desencadenantes de esta serie de sucesos.

Después de ver esta serie y de analizar algunas de las escenas, podemos ver la clara influencia de *Trainspotting* en *Breaking Bad*, pues encontramos varias similitudes entre ambas.

Por una parte, tenemos a los protagonistas, Renton (*Trainspotting*) y Jesse (*Breaking Bad*). Ambos son personas que quieren dejar el consumo de sustancias, pero de una forma u otra son débiles, y vuelven constantemente a depender de las drogas. De alguna manera son personajes perdidos y vulnerables al entorno en el que se encuentran, pero que poco a poco despiertan del aletargo al que están sometidos por el consumo, y de alguna manera evolucionan.

Es imposible no comparar una de las escenas que encontramos en el capítulo de *Breaking Bad* llamado *Mandala*, con el viaje mental de Renton. Ambos personajes de una manera u otra consumen heroína, y el proceso se nos muestra con plano muy detallados, como la aguja penetrando en el brazo de los personajes, o como la propia jeringuilla se va vaciando con forme la sustancia entra en el cuerpo de los personajes. Cuando los efectos hacen mella en los personajes, estos entran en un viaje mental, mostrándonos el rostro de ambos mediante un plano subjetivo, con el que nos resulta más fácil ponernos en situación, adentrarnos en la mente de estos y acompañarlos en su momento de éxtasis.



## 5.2. Weeds.

### Ficha técnica.

Género	Comedia dramática, humor negro, sátira
Creador	Jenji Kohan
País	Estados Unidos Países Bajos
Idioma original	Inglés
Duración	30 minutos aprox.
Temporadas	8
Episodios	102 - Temporada 1, 10. - Temporada 2, 12. - Temporada 3, 15. - Temporada 4, 13. - Temporada 5, 13. - Temporada 6, 13. - Temporada 7, 13. - Temporada 8, 13.
Producción	Showtime
Fecha de emisión	7 Agosto 2005

Weeds, es una serie de televisión que narra la historia de Nancy Botwin, una mujer de familia, que tras la repentina muerte de su marido, comienza a vender marihuana en su vecindario para poder seguir llevando su alto nivel económico. La serie se centra en Agrestic, un barrio residencial de California, en el que vive ella con sus dos hijos.

La mezcla de humor negro y sátira con la que se cuenta la historia, junto con las personalidades de los protagonistas, hace que veamos las drogas, en especial la marihuana, de una manera menos dañina y nociva.

Las escenas que a continuación se detallan, nos muestran el consumo de la marihuana, pero no de una manera negativa, sino divertida y dinámica, al igual que el proceso de recogida de esta. La última escena, es quizás la única en la que vemos unos efectos diferentes mientras el consumo de sustancias, pues lo que los protagonistas consumen no es marihuana, sino una especie de brebaje, algo que no se había visto antes en la serie.

## - **Análisis escena 1:**

En esta escena, Nancy junto con Andy y Doug acuden a una feria de marihuana, para probar las diferentes cepas y conocer de primera mano el producto. Es de las primeras escenas (aunque la encontramos en la segunda temporada de la serie), en las que se ve un consumo tan pronunciado de esta sustancia, pues durante los primeros capítulos te la muestran de una manera más cotidiana, algo normal que realizan muchos de los personajes. Al ser un acto “rutinario”, los planos en las que se mostraban, no destacaban por encima de los demás, pero en este caso es la protagonista directa.

La escena comienza con un barrido de imagen, donde observamos en una pancarta el nombre del lugar que están visitando los protagonistas, hasta presentarnos y centrarnos a estos en escena [Fig. 128]. Los primeros planos del montaje siguen un ritmo estándar, pues varios personajes mantienen una conversación sobre el lugar, mientras una música diégenica suena de fondo proveniente de un grupo reggae que toca en el local [Figs. 129, 130]. Con una serie de planos generales [Fig. 131] y planos medio largos, se nos muestra las diferentes zonas del lugar, la manipulación de la marihuana, y como los protagonistas comienzan a integrarse en el local [Figs. 132, 133, 134, 135, 136, 137]. La gran mayoría de planos vistos hasta el momento, no son planos estáticos, sino en movimiento. De alguna manera se intenta seguir el ritmo de la música sin la necesidad de realizar tantos cortes de plano. En la figura 138, vemos como se marca un antes y un después en el montaje, pues el humo que parece que entra a cámara, corta de alguna manera con el ritmo creado anteriormente, para seguir con un nuevo ritmo en los siguientes planos.

En la segunda mitad del montaje, se mantienen un ritmo más rápido, pues vemos como Nancy habla con distintos proveedores, mientras Andy y Doug prueban varios tipos de marihuana. Los planos se intercalan con imágenes de los proveedores, de Nancy con mirada atónica escuchando todo lo que le dicen, y con el consumo de sustancias [Figs. 139-153]. De algún modo se nos transmite esa confusión y desconcierto que siente Nancy al oír hablar de tantas sustancias. En esta parte encontramos una serie de transiciones que generan un efecto de velocidad, dándole un mayor dinamismo y fuerza al ritmo del montaje [Figs. 141, 144]. En estas transiciones vemos como los planos se van hacia la derecha produciendo un efecto de barrido de imagen, y por consecuente de velocidad. En las figuras 140 y 143, tenemos a Nancy con una mirada de desconcierto, produciéndose en el plano un efecto de zoom que nos agranda el rostro de esta, obligándonos a centrar la vista en su mirada. También se utiliza alguna “cortinilla”, en este caso tenemos un plano de Nancy y Andy, y desde el centro de esta imagen a partir de un círculo con los bordes difuminados mientras se produce un grito, aparece la imagen del siguiente plano [Figs. 151, 152]. La escena acaba son Doug subido en el escenario bailando bajo los efectos de las drogas [Fig. 154].

Como se ha comentado al inicio del análisis, la marihuana es el tema principal y la protagonista en esta escena. El signo identificativo por excelencia de esta sustancia es la propia hoja de la planta, la cual está presente en casi la gran mayoría de los planos que se nos presentan en todo el montaje. Como en muchas de estas secuencias, la escena tiene dos partes, la primera tiene un ritmo estándar, en cambio

en la segunda parte el ritmo es más acelerado. Esto viene dado, porque en la primera mitad se nos presenta el lugar mostrándonos planos más largos y generales, a la vez, que los protagonistas mantienen diálogos más prolongados. Pero en la otra mitad, el ritmo del montaje es más rápido, los planos tienen una duración más corta y se producen más efectos. Esto ayuda al espectador a posicionarse en el lugar de Nancy, y comprender el desconcierto que ella siente ante tanta información de una manera cómica y dinámica.

A toda la escena le acompaña una música reggae que suena de fondo proveniente del interior de la sala, pues al comienzo, vemos a un grupo animando esta feria de productos tan peculiar. Por lo tanto, la música que escuchamos es diegética, y de algún modo ambienta la escena, produciendo un efecto empático en esta. Pero en este caso no es la música quien marca el ritmo del montaje, pues cada vez que se produce un corte de plano, el sonido que escuchamos es un efecto de aspiración. Durante la escena, tenemos varios planos en los que vemos como los personajes del lugar aspiran y fuman en pipas de agua, y exhalan parte del humo al probar los diferentes tipos de sustancias. Así pues, que este sonido tan característico en una escena como esta, marque los cortes de plano, es un punto fuerte del montaje, dotándolo de personalidad y eficacia.

El hecho de incorporar al montaje transiciones, que son elementos animados, y el empleo de diferentes efectos, hacen que la escena tenga un toque artístico. Y es aquí, donde vemos un claro ejemplo de los puntos de sincronía de los que hablamos en uno de los puntos anteriores del trabajo, donde las transiciones de imagen y los efectos de sonido, se acompasan dando solidez y fuerza al montaje.

En esta escena, Nancy es donde comienza a familiarizarse con el género y los diferentes tipos de marihuana del mercado, pues bien, aquí se marca el antes y el después de este personaje, pues hasta ahora, había vendido para otros, y a raíz de esta secuencia, ella se hace con su propio negocio ampliando su mercado. Dentro de la narrativa de la serie, este nuevo negocio será el nacimiento de todos los problemas a los que se enfrenta Nancy, y verá, como su vida comienza a cambiar al igual que la del resto de personajes que giran alrededor de ella.

## - **Análisis escena 2.**

Esta escena que a continuación analizamos, viene como consecuencia de la anterior, pues tras conocer y comprar el producto, Nancy y el resto de socios llevan a cabo el proceso de cultivo. Esta elaboración la vemos a lo largo de la segunda temporada, y es al final de esta cuando proceden a cosechar las plantas. Veremos las fases del tratamiento del producto hasta llegar a su resultado final.

La escena consta de un total de 30 planos, y da comienzo con un primer plano que se va abriendo hasta centrarnos en imagen a Nancy junto a sus socios [Figs.155, 156]. Estos preparan unos líquidos para el cuidado y tratamiento del cultivo de las plantas, y que se nos muestra en los 6 primeros planos, y es a partir de aquí, cuando el ritmo de los planos siguen perfectamente el compás que marca la música.

Nancy comienza cortando cogollos de las plantas ya crecidas [Fig. 157], y en el resto de escenas que le siguen, estos siguen siendo los protagonistas. Los cortan cuidadosamente, los seleccionan y los dejan secar como vemos en las figuras 158 a la 191. Juegan con la repetición de algún plano volviéndolo a mostrar pero en cámara hacia atrás seguido del original [Fig. 163]. Una de las cosas que más llama la atención del montaje, es que en medio de estos planos donde las plantas de marihuana son las protagonistas, tenemos a Andy cocinando y jugando con los ingredientes de la receta [Figs. 166, 167]. Estos planos parecen justo después de que Nancy coloque algunos de los cogollos en una báscula de cocina para obtener el peso de estos. De esta manera se crea una similitud entre el proceso de obtención de la marihuana y el hecho de elaborar una receta de cocina.

En los últimos planos finales, los protagonistas descorchan una botella de champán en el momento exacto donde se produce un corte de plano, y en un punto de sincronía con la música [Fig. 170]. Siguen con la celebración, y Doug se acerca a la nevera para coger una de las bolsas de marihuana ya preparadas que le pasa a Conrad [Figs. 171, 172]. Este levanta la bolsa y la colocarla en la mesa de un golpe fuerte. Justo en ese golpe sobre la mesa, se produce un cambio de escena comenzando de la misma manera que ha acabado la anterior, con la mano en la mesa [Fig. 173]. De esta manera sabemos que esta nueva escena viene ligada con la anterior, y que continua abordando el mismo.

Es una de las escenas que más fuerza tiene, pues el ritmo de la música mantiene un compás constante, bien marcado y determina el ritmo interno de todo el montaje. Algunos de los últimos planos tienen una duración de apenas un segundo, por lo que hace que el montaje mantenga un ritmo rápido en la mayor parte de la escena. Al comienzo de esta, la música se encuentra en un segundo plano, pero a medida que avanzan los 6 primeros planos, el volumen de esta sube hasta convertirse en preponderante. Es aquí donde la música cobra más significado y el montaje pasa a tener más fuerza.

Por lo general, las escenas que estamos analizando son más intensas, y suelen tener, una duración superior que el resto. Pero en esta escena, sucede todo lo contrario, pues la duración es de apenas cuarenta segundos. Al ser un montaje tan dinámico y llamativo, la escena precisa de esa duración, pues la fuerza de esta, radica principalmente en la intensidad del montaje externo.

Esta escena la podemos comparar a nivel de montaje con la primera analizada de *Breaking Bad*. Mientras la música está presente en la escena, los diálogos desaparecen, siendo los protagonistas el montaje y sus efectos, y la propia melodía. Estos son los encargados de marcar la narración de la escena, y como vemos en estos casos los diálogos son prescindibles, pues con un buen uso de la música combinada con las imágenes adecuadas, la escena tiene mayor fuerza que el resto. Así bien, podemos decir que estas escenas se han convertido en muchos casos en procesos más artísticos que técnicos, las cuales muestran un gran trabajo de postproducción.

La escena tiene un fuerte significado, pues aparte de mostrarnos un montaje totalmente diferente al resto de la serie, es a partir de aquí, cuando Nancy es conocida como una de las mayores proveedoras de marihuana de la ciudad, llegando a tener su propia marca. Esto hará, que entre en conflicto con otras mafias dedicadas a la fabricación de la misma sustancia, disputándose los diferentes territorios. Como hemos comentado anteriormente, todo acto tiene sus consecuencias, y podemos decir, que todas estas escenas son esos actos, a los que posteriormente les siguen las diferentes consecuencias, marcando las diferentes líneas narrativas de la serie.

### - **Análisis escena 3.**

Al contrario que sucede con la escena anterior, esta tiene una duración de cinco minutos aproximadamente. En ella vemos como Nancy lleva días quejándose de un fuerte dolor de cabeza, así que Esteban, decide llamar a unos conocidos para que les preparen una especie de té o brebaje, con el cual realizaran una psicoterapia mágica.

Al comienzo de la escena nos encontramos con un plano general de dos individuos en una terraza preparando algo en el fuego [Fig. 174]. Mientras este plano se va abriendo, comenzamos a oír la conversación entre Esteban y Nancy, y estos aparecen en escena [Fig. 175]. Durante el dialogo de estos dos personajes, se alternan diferentes planos medio cortos de Esteban y Nancy, intercalándose alguno de estas personas que preparan el brebaje [Fig. 176, 177, 178]. Cuando Nancy se incorpora observa el brebaje algo preocupada, pues no sabe muy bien que va a beber y que tipos de efectos podrá tener [Fig. 179, 180]. El gesto de ella nos antepone a que algo puede ocurrir, pues esa mirada de preocupación traspasa la pantalla y alerta al espectador. Se produce un debate sobre si debería tomarse ese té, pues el hombre que se lo ofrece, comunica a Esteban que no es buena idea, pero este insiste. Continúa la acción, y en un plano medio podemos observar como finalmente Nancy opta por tomarse el brebaje [Fig. 181]. Podríamos decir que la escena está dividida en dos partes, pues en esta primera mitad se ha mantenido un ritmo pausado y lento.

Es aquí donde comienza verdaderamente lo que nos interesa, pues empezamos a oír levemente una música que se incorpora a la escena. Acto seguido vemos como comienzan a hacer efecto los primeros síntomas de esa bebida en Nancy, pues el color de la escena cambia y se satura sutilmente, aportando a las imágenes luminosidad y brillo [Fig. 182]. Encontramos algunos primeros planos que nos muestran el rostro borroso de la protagonista, intercalándose con algún efecto de superposición de planos [Figs. 183, 184, 185, 186]. Este tipo de efecto, podría decirse que es uno de los más utilizados para mostrar esas sensaciones, pues en una de la escenas de *Breakin Bad*, analizadas anteriormente, vemos como se utiliza un efecto similar en Jesse. La protagonista continúa viendo todo con ese efecto de brillo, y en uno de los planos nos presentan a los individuos desde otro punto de vista, de tal manera, que sabemos que la protagonista los está observando desde el suelo [Fig. 187]. Vemos como Nancy y Esteban se encuentran en el suelo retorciéndose y realizando movimientos extraños a causa de los efectos del brebaje [Fig. 188]. En plano detalle de unos de los ojos de Nancy vemos como la pupila se dilata [Fig. 189]. Este plano se suele utilizar para comprobar que las drogas han hecho efecto, pues

muchos de los síntomas que causan algunas sustancias es la dilatación de las pupilas. Este plano lo hemos visto anteriormente en la película *Requiem for a dream*, cuando la protagonista consume, y las drogas le causan ese mismo efecto en las pupilas. Siguiendo con el plano del ojo, vemos como del centro de la pupila aparece una especie de bola de luz de que extiende ocupando toda la pantalla, como si de una especie de flash se tratara [Fig. 190]. Con este fogonazo de luz se nos marca un antes y un después, en los síntomas que la bebida han causado en Nancy, pues esta comienza con sudores y vómitos llegando a tener hasta alucinaciones [Fig. 191]. Volvemos a ver ese efecto de superposición de varios planos, como si la protagonista viera por duplicado el mismo objeto y persona [Figs. 192, 193]. Incluso en los planos que vemos de ella este efecto también ha sido empleado, de esta manera podemos pensar que ella siente mareos, pues es un efecto que evoca esa sensación de aturdimiento [Fig. 194]. A raíz de estos planos dobles, comienzan las breves visiones de Nancy, en las que ve un bolso y a una niña [Fig. 195, 196]. El tratamiento de estos planos es diferente al resto, pues estos tienen un efecto sutil de “viñeta”, con un sombreado en los bordes de la imagen, dándole más brillo y luminosidad al resto del plano. La escena acaba con un primer plano de la protagonista mirando a cámara y bajando la vista, mientras los efectos siguen haciendo mella en ella [Fig. 197].

Quizá, deberíamos aclarar el porqué de estas visiones que tanto perturban a Nancy. Al comienzo de la temporada, ella descubre un túnel ilegal que une México con Estados Unidos. A través de este túnel pasan mercancías, entre ellas mujeres y niñas, pero nunca se llega a especificar con qué fin cruzan la frontera de manera ilegal, pero podemos intuirlo. Nancy siente impotencia, pues el dueño de ese túnel es Esteban su nuevo marido, y se encuentra en un cruce de caminos entre la ética y el amor. De aquí el porqué de estas visiones que tanto le perturban, ante el hecho de que no hace nada por solucionar este tema.

En esta escena hemos conocido otra “droga” diferente, incluso otros efectos que antes no se habían utilizado en las escenas de consumo de marihuana. Al ser una droga que no estamos acostumbrados a ver en la serie, recibe un tratamiento distinto, y nos la muestran de una manera más cruda, por lo que la duración de la escena se extiende más de lo habitual. Los planos son mucho más largos y mantienen un ritmo lento, en cambio la música indie que acompaña a la escena tiene un ritmo algo más rápido, en que hace transmitir el agobio que sufren los protagonistas en algunos de los planos.

Encontramos una cierta similitud con la película *Sin límites*, que anteriormente hemos comentado en el proyecto, respecto al tratamiento del color. Pues aunque no se trate de la misma droga, en ambas, uno de los efectos que se utiliza es el dar ese efecto de luminosidad y corrección de color en los planos.

Esta escena sigue el mismo ritmo de montaje que unas de las ya analizadas de *Breaking Bad*, en la que Jesse tiene ese viaje subjetivo tras el consumo de una sustancia. Aquí Nancy, en la segunda parte de este montaje, sufre esos efectos que se nos muestran en diferentes planos subjetivos de la protagonista. Podemos volver apreciar como ese carácter artístico vuelve a estar presente, con los diferentes efectos de color añadidos y el ritmo del montaje asociado a la música de la escena. Tras este acontecimiento, Nancy se da cuenta de la gravedad del problema que le ha hecho

embargarse en este entraño viaje mental, y remordimiento le hace querer actuar. A partir de aquí veremos un distanciamiento entre Esteban y la protagonista, pues esta decide colaborar con la policía y delatar a su actual marido. Esto lleva consigo un cambio de planes en la vida de Nancy y su familia, y de cómo los empleados de este los perseguirán durante un tiempo, marcando de esta manera la narrativa de la serie y algunos de los personajes.

Finalmente, podemos ver que en las escenas en las que se procesa el producto tienen un montaje más dinámico y rápido que está marcado por el ritmo externo de la música, la cual suele tener un compás más marcado y acelerado. Aunque no debemos olvidar que son drogas lo que los personajes manipulan, estas escenas tienen un carácter más alegre, que en gran parte viene dado por el tipo de música elegida para animar estos planos, y por la velocidad del ritmo del montaje.

En cambio, la última escena analizada mantiene un ritmo más lento también por el hecho de que se está consumiendo una droga desconocida y nos produce más respeto al no conocer sus efectos. Pues bien, como ya hemos comentado, no hay una clara distinción respecto al montaje cuando los protagonistas fuman marihuana, pues es algo que acompaña a la serie constantemente, y al ser una de las drogas más conocidas en la sociedad no se le tiene el mismo de respeto que a otras. Es aquí donde quizás debemos observar que hay una distinción respecto al tipo de droga que se nos presenta y de cómo de “aceptada” está en la sociedad.

De igual modo que vemos una distinción entre las escenas de Breaking Bad, aquí en Weeds, con las escenas de consumo de marihuana pasa lo mismo. Debemos plantearnos hasta qué punto las series nos muestran una realidad, o si deberían tener más cuidado a la hora de mostrar cualquier tipo de droga, porque sea marihuana o heroína, ambas son perjudiciales. La diferencia también radica en el tipo de género de la serie, pues Weeds es una serie cómica que mezcla el drama y abunda el humor negro, por lo tanto el espectador está predispuesto a ver todo tipo de imágenes, y de algún modo, y no darles importancia. En cambio Breaking Bad nos muestra un mundo más dramático, en el que la comedia no tiene cavidad, exceptuando algunas escenas.

### 5.3. Narcos.

#### Ficha técnica.

Género	Drama policiaco televisivo
Creador	Chris Brancato, Eric Newman, Carlo Bernard
País	Estados Unidos
Idioma original	Inglés, Español, Árabe
Duración	50 minutos aprox.
Temporadas	2
Episodios	20 - Temporada 1, 10. - Temporada 2, 10.
Producción	Dynamo Producciones, Gaumont International Television
Fecha de emisión	28 Agosto 2015

Narcos es una serie de televisión actual que narra la historia del surgimiento de la cocaína en Colombia y como su distribución traspasa las fronteras de Estados Unidos en los años 80. Los agentes de la DEA de Estados Unidos, junto con las autoridades y la policía colombiana, trataran de luchar y detener al narcotraficante Pablo Escobar y al cartel de Medellín, una de la organizaciones más violentas y despiadadas de las ultima décadas.

La historia es narrada desde la perfectiva de Steve Murphy, agente de la DEA, el cual es destinado a Colombia para trabajar mano a mano con las fuerzas de la ley y detener el nuevo tráfico de cocaína que recorre las calles de Colombia y de países cercanos. La serie está basada en hechos reales de la vida de Pablo Emilio Escobar, tratando de forma cercana y bibliográfica su vida familiar, personal y política.

Narcos es una de las series con más fama en la actualidad, pues nos ofrece elementos políticos, policiacos e históricos, que se entremezclan con el tema principal que es el narcotráfico y las drogas, y con algo de violencia y acción, pero no de manera gratuita, pues se limitan a contar una realidad que paso en Colombia durante un duro periodo.



## - **Análisis escena 1.**

Esta secuencia la encontramos en el primer capítulo de la serie, y es la primera vez que vemos la droga como protagonista directa de la escena. Se nos presentan los laboratorios de cocaína, situados en mitad de la selva de Perú, en una de las visitas que Pablo Escobar realiza.

El montaje mantiene un ritmo pausa sin apenas cortes de planos, donde abundan los planos secuencia. La escena dura aproximadamente dos minutos y tiene un total de 7 cortes de plano, por lo que la duración de estos es de aproximadamente 13 segundos, exceptuando un par de ellos que duran casi 30 segundos.

La escena comienza con un plano contrapicado de la selva de Perú y con un movimiento de cámara entra en plano Pablo Escobar y sus socios [Fig. 198], llegando a unos de los laboratorios de cocaína [Fig. 199]. Cuando entran en el lugar se produce un corte de plano y pasan a mostrarnos el lugar por dentro y el proceso de obtención de la droga [Fig. 200]. Nos muestran como tratan la hoja de coca para separar la droga [Figs. 201, 202], como mezclan el ácido sulfúrico [Fig. 203] y lo secan todo para formar una pasta [Figs. 204, 205]. Siguen con el proceso de obtención en el mismo plano secuencia metiendo el resultado final en molde [Fig. 206] y su posterior prensado [Fig. 207] y secado en una chimenea improvisada [Fig. 208]. Durante el recorrido que se nos hace por el laboratorio uno de los personajes hace un semejanza entre el hecho de fabricar cocaína y realizar un pastel en tu casa, de esta manera ellos llaman cocinas a estos laboratorios. Es aquí donde se demuestra que no le ven ninguna importancia a este proceso, pues lo ven como algo sencillo y fácil sin ningún problema como el realizar tú propio pastel. La escena acaba con una conversación entre Pablo y sus socios decidiendo cuanta cantidad de cocaína quieren llevarse, mientras se realizan movimientos de cámara de un personaje a otro siguiendo la conversación de estos [Figs. 209, 210].

El montaje que se realiza en esta escena se sale de la norma, pues no hay apenas cortes de plano, casi todos son planos secuencia y en movimiento de larga duración. Hay dos partes claramente diferenciadas: la llegada y el recibimiento de Pablo Escobar y sus socios, y la muestra del proceso de elaboración de la sustancia. Estas dos secciones se diferencian mediante dos cortes de plano que casualmente es el más corto de todo el montaje.

No se aprecia apenas música al inicio de la escena, pues conforme avanza el montaje la música se hace más notoria, pero mantiene un sonido leve. En este caso no marca el ritmo interno, pero si acompaña a la escena, pues se trata de una música empática propia de Colombia o de algún país vecino.

## - **Análisis escena 2.**

De la misma manera que anteriormente se nos muestra uno de los nuevos laboratorios que Pablo mando construir en mitad del Amazonas. Con diferentes planos en movimiento sin apenas cortes se nos muestra el proceso de obtención, y la metodología de trabajo que siguen para transportar la droga. Con un nuevo corte de plano, nos muestran uno de los laboratorios químicos donde buscaban y diseñaban ideas para introducir la cocaína en diferentes productos para su posterior tráfico.

La escena comienza con un plano secuencia de aproximadamente 15 segundos, empezando por un plano aéreo de un grupo de trabajadores llevando unos bidones al interior de los laboratorios [Fig. 211]. A medida que avanza el plano, podemos ver diferentes montones de paquetes de cocaína, como los colocan y apilan unos encima de otros [Fig. 212], mientras el plano secuencia se cierra poco a poco hasta adentrarnos en el interior de la estancia [Fig. 213]. Se produce un corte de plano y con este un cambio de escenario, pues seguimos con el proceso pero esta vez ya estamos situados dentro del lugar. Con un plano secuencia horizontal, vemos todas las mesas de trabajo mientras la cámara sigue a uno de los trabajadores llevando parte de la droga hasta una de las superficies [Figs. 214, 215]. Otro cambio de plano, y otro lugar diferente dentro de los propios laboratorios, donde se está realizando otra tarea que forma parte del contrabando. Una serie de químicos licuan la cocaína para poderla añadir a diferentes productos y poder traficar así con ellos. La secuencia comienza con plano medio largo de uno de los químicos colando unas figuras [Fig. 216], esta plano de abre hasta un plano americano que recorre toda la sala horizontalmente como si de un paneo de tratara [Fig. 217]. Con este recorrido vemos todo el lugar de trabajo, y que función desempeña cada uno dentro del laboratorio. En el último tramo del plano secuencia, este se para a la altura del primo de Pablo Escobar, mientras uno de los químicos le enseña un bote de Coca-Cola. El plano termina enfocando a este personaje que se encuentra en primer lugar del plano [Fig. 218]

Se podría decir que esta escena está dividida en tres partes, las cuales se diferencian y se marcan con los tres cortes de plano y tres planos secuencias de entre 10 y 25 segundos aproximadamente. En la primera parte se nos presenta el exterior de los laboratorios, y mediante un movimiento de cámara, nos muestran el lugar al completo junto a los trabajadores. La segunda parte, y la más corta, ocurre en una de las zonas de los laboratorios, donde con un paneo horizontal, nos muestran como uno de los trabajadores porta una bandeja de cocaína hasta dejarla en un lugar de secado. Y la tercera y última parte, es que mas duración tiene, y en ella vemos como varios químicos al mando del primo de Pablo Escobar buscan recursos y objetos para poder introducir la sustancia.

En estas tres partes de la escena nos han contado desde el proceso de elaboración de la sustancia, hasta la manera en la que pretenden introducirla en el mercado para sacarle mayor rendimiento económico. Con este tipo de escenas, de alguna manera nos quieren hacer ver el gran imperio que el personaje, Pablo Escobar, está formando y como la droga, y en especial, la cocaína, genero en aquella época tanto movimiento económico.

Durante toda la escena nos acompaña el narrador Steven Murphy explicándonos todo lo que vemos en pantalla. Esta voz en off está presente en la casi todas las escenas, y nos ayudan a entender todo lo que Pablo Escobar fue capaz de crear.

No debemos olvidarnos de la música que sigue a escena en todo momento, pues como en la escena anterior, no marca el ritmo interno del montaje, pero si se trata de una música que tiene que ver con la escena y el lugar, pues escuchamos como instrumentos predominantes las maracas y el güiro, protagonistas en la música colombiana. Quizá no sea demasiado importante, pero la canción fue realizada exclusivamente para serie (al igual que casi toda la banda sonora), y el título de esta es “Easy Money” (Dinero fácil).

### - **Análisis escena 3.**

Esta escena tiene una duración más corta que el resto de escenas de mismo género. En ella tenemos a un socio de Pablo, en uno de los laboratorios revisando la labor de los trabajadores para aumentar lo máximo posible la producción y embolsar más dinero.

La escena comienza con un plano siguiendo un movimiento horizontal, donde la cámara sigue al personaje en su ronda de inspección por la zona de secado del laboratorio [Fig. 219]. En esta rutina de inspección, vemos como Gustavo prueba el producto llevándoselo a la boca [Figs. 220, 221]. Este plano en sí, es muy similar a uno de los comentados anteriormente, pues tenemos un mismo encuadre en la mismo lugar, pero con un personaje diferente. En este caso, se produce un pequeño corte que cierra un poco el encuadre del plano, pero sin perder la continuidad con el anterior [Fig. 222]. En la segunda parte de la escena, tenemos una serie de planos con una duración de aproximadamente 2 segundos. En este tramo final, vemos como varios trabajadores realizan una cadena humana para coger varios paquetes del producto hasta dejarlos en un camión para su posterior transporte [Figs. 223, 224, 225, 226].

Como en la escena anterior, en esta se pueden diferenciar claramente dos partes respecto al montaje. La primera consta de dos planos más largo, que podrían formar un plano secuencia, y en la segunda parte, tenemos cinco planos de una duración mucho más corta que los anteriores, en la que nos agilizan el proceso.

Tenemos dos puntos en común con la anterior escena, y son: el narrador, el cual nos sigue explicando el proceso y la historia de la escena; y la música, las cuales se asemejan, pues son fieles al tipo de música del país. Mantiene un tono constante de música ambiente, los cual es idóneo, pues de esta manera podemos escuchar claramente lo que el narrador nos cuenta en cada momento de la escena.

En definitiva, todas las escenas en las que las drogas son las protagonistas mantienen un ritmo lento con planos secuencia, sin apenas cortes. Esto se puede deber, a que estamos ante una serie basada en hechos reales y que mantiene más bien un ritmo pausado y lento, propio del género documental.

La voz del narrador está constantemente presente en la serie, pues como si de un "documental" se tratará, nos narra todos los acontecimientos que se dieron lugar durante la vida de Pablo Escobar. Dentro de estas tres escenas que hemos analizado, en la primera no encontramos al narrador, pero uno de los personajes presentes, explica todo el proceso que realizan para la obtención del producto. De la misma forma que le aclara a Pablo el procedimiento, lo explica también a los espectadores.

Como hemos visto analizando, en Narcos, no hay una distinción para el tratamiento de las escenas y el resto del montaje de la serie, por lo tanto, no hay una intención artística que predomine en estos casos. Pero esto no quita, que estas escenas no tengan un significado importante dentro de la serie, pues gracias ellas, queda demostrado la rapidez y facilidad con la que Pablo Escobar forjó su imperio y se hizo popular. El narrador nos cuenta en dos de estas secuencias, como realizan y distribuyen la droga, y como se da el comienzo del narcotráfico en Colombia. Estas tres escenas analizadas las encontramos en los tres primeros capítulos de la serie, pues en el resto no se ven momentos tan marcados de la manipulación de estas, pues una vez mostrado el negocio y la fabricación, la historia se centra en la persecución y el encarcelamiento de este famoso narcotraficante.

## 6. Conclusiones.

El tema de las drogas hoy en día es una cuestión que se trata mucho en la sociedad, y por consiguiente lo encontramos fácilmente en televisión, en el cine, en los libros, etc. Hay información de este tipo a nivel narrativo y simplemente visual, pero cuando necesitas hondar a un nivel más técnico como es la postproducción, este tema se queda escaso de recursos.

Es complicado indagar en esta cuestión sin tener fuentes fiables con las que puedas contrastar tu trabajo, y saber si estas realizándolo de la manera correcta. Al fin y al cabo es un trabajo de análisis y no solo de investigación, pues mis resultados se han basado en visualizar mucho material e ir comparando las diferentes escenas para poder llegar a unas conclusiones claras y razonables.

Tras la realización de este proyecto, podemos confirmar que por lo general las escenas en las que las drogas son las protagonistas, están tratadas de manera diferente. El ritmo del montaje cambia, en algunos casos la duración de los planos también lo hace, y se introducen efectos que no se utilizan en el resto de la serie. En el caso de *Breaking Bad*, la serie sigue un ritmo similar en la mayoría de las escenas, pero cuando nos encontramos con una secuencia en la que se está cocinando el producto, el ritmo interno del montaje se acelera, marcado por el ritmo externo de la música añadida a la imagen. Pero cuando observamos una escena de consumo de drogas los planos se alargan levemente, y el ritmo pasa a ser más pausado. Como vemos, incluso dentro de estas propias escenas se produce una distinción entre la fabricación y el consumo de sustancias, siendo una de estas más dinámica, y la otra aportándonos un carácter más dramático.

Para seguir concluyendo los puntos de la investigación, debemos hacer una separación entre las llamadas “drogas duras” y “drogas blandas”. Las denominadas blandas, serían el alcohol (aunque también podría encontrarse en la lista de drogas duras), tabaco, cafeína y en algunos países la marihuana, pues esta última está comenzando a legalizarse en zonas de algunos continentes, y bajo receta médica el legal. En cambio, las drogas duras serían todas aquellas que provocan efectos nocivos para el ser humano y adicción, como la heroína, cocaína...

Sabiendo la diferencia entre este tipo de drogas, podemos comenzar hablando de la marihuana, protagonistas en la serie *Weeds*. En esta serie, vemos constantemente a los personajes fumando esta sustancia, y no utilizan ningún tratamiento distinto, salvo en dos escenas de la serie que han sido las que hemos analizado. En una de estas se llevaba a cabo el proceso de recogida y secado de la planta, y tal y como pasa en *Breaking Bad* con las escenas de fabricación de metanfetamina, el ritmo es más rápido acompañado de una música dinámica. Es aquí donde sabemos que la sociedad influye de alguno modo, pues respecto a la marihuana, al ser una droga a la que estamos más habituados y conocemos más, no nos escandalizamos tanto al ver escenas en las que se consume, pero drogas como la heroína o la cocaína que se esconden más y no tenemos tantos conocimientos sobre ellas, el tratamiento de estas escenas es más cuidado.

Por lo general, en *Weeds* el tratamiento de las escenas donde vemos marihuana es divertido y no se le da tanta importancia al consumo de estas, quizás sea porque consideran que no es tan peligrosas o adictiva como otras. Pero cuando Nancy toma el brebaje en una de la escenas, al no saber de qué se trata y ser algo desconocido tanto para los espectadores como para ella, el montaje es más lento y la duración de la escena más larga, y con efectos con los que de algún modo intentan transmitir las sensaciones por las que pasa la protagonista.

De algún modo, nunca es fácil acertar con la forma en la que proyectamos a los espectadores lo que queremos transmitir en pantalla, y más cuando tocamos temas sociales como este.

Pero dentro de todo este proyecto, tenemos un contrapunto con la serie *Narcos*. En esta al tratarse de una historia real, no hay apenas escenas en las que se vea claramente la cocaína, sino que se centra más en el narcotráfico. Durante toda la serie se entrelaza la voz del narrador que cuenta la historia con los diálogos de los personajes, al igual que el uso de planos secuencia y planos en movimiento constantes. En todo caso, la música empleada en las tres escenas que hemos analizado, puede ser el punto fuerte de la edición en este caso.

Hemos podido comprobar cómo el cine es una claro referente para las series y la televisión, pues como hemos comentado en un punto del trabajo, el cine siempre ha sido pionero tanto a nivel técnico como a nivel social. Muchas de las series que vemos en pantalla utilizan como referencia alguna película o historia, ya sea por el contenido de esta, la estética o las técnicas empleadas para el desarrollo de cada film.

Durante nuestro proceso de trabajo hemos encontrado varias similitudes que hemos comentado entre las series analizadas y algunas de las películas citadas. El ejemplo más claro, es el caso entre *Breaking Bad* y *Trainspotting*, la similitud de los planos y los encuadres, la personalidad de algunos de los personajes fuertes, incluso la semejanza entre dos de sus escenas, que casualmente son las escenas más fuertes a nivel visual y narrativo dentro de la película y de la serie.

En el caso de *Weeds* y la película *Sin límites*, uno de sus puntos en común, es la corrección de color como efecto producido por las drogas. Mientras que en el film, esa tonalidad del color editada en postproducción, la tenemos presente durante gran parte de las escenas en las que consumen esa droga, en la serie solo podemos apreciar ese efecto de cambio de color y distorsión de la realidad en una escena en concreto.

En resumen, no todas las escenas de drogas siguen un mismo patrón, ni se utiliza un tratamiento en particular, pero si es cierto, que dentro de cada serie emplean su propia norma para intensificar o dar fuerza a estas escenas, creando así una distinción con el resto.

## 7. Bibliografía.

### 7.1. Bibliografía citada.

AMIEL, V. (2005). *Estética del montaje*. Madrid. Abada Editores S.A.

BLOCK, B. (2008). *Narrativa visual. Creación de estructuras visuales para cine, vídeo y medios digitales*. Barcelona: Ediciones omega.

CHION, M. (1993). *La audiovisión. Introducción a un análisis conjunto de la imagen y el sonido*. Barcelona. Paidós.

MURCH, W. (2003). *En el momento del parpadeo. Un punto de vista sobre el montaje cinematográfico*. Madrid. Ocho y Medio.

### 7.2. Bibliografía consultada.

ARTESEROS VALENZUELA, J. (2013). *La creación de emociones a través del uso de patrones de montaje en las secuencias de clímax narrativo*. Trabajo final de máster. Escuela Politécnica superior de Gandía. Universidad Politécnica de Valencia.

BORDWEEL, D. (1996). *La narración en el cine de ficción*. Barcelona. Paidós.

CARVOSA SERVER, M. (2013). *El papel de la dirección de fotografía en la película Fear and Loathing in Las Vegas (1998). Nuevas representaciones del onirismo en el cine occidental de los años 90*. Trabajo final de Grado. Gandía: Escuela Politécnica superior de Gandía. Universidad Politécnica de Valencia.

DELEUZE, G. (1983). *La imagen-movimiento. Estudios sobre cine 1*. Barcelona. Ediciones Paidós.

FRANCCÈS I DOMÈNEC, M. y LLORCA ABAD, G. (2012). *La ficción audiovisual en España. Relatos, tendencias y sinergias productivas*. Barcelona. Gedisa, S.A.

JORDA BOU, D. (2015). *Vaselina en la lente. Las drogas en el imaginario audiovisual español (1960-2010)*. Tesis doctoral. Valencia: Universidad Politécnica de Valencia.

PINEL, V. (2004). *El montaje. El espacio y el tiempo en el film*. Barcelona. Paidós.

RUBIO ALCOVER, A. (2006). *La postproducción cinematográfica en la era digital: efectos expresivos y narrativos*. Tesis doctoral. Castellón: Universidad Jaume I.

RUSSO, A. E. (1998). *Diccionario de cine: estética, crítica, técnica, historia*. Buenos Aires. Paidós Ibérica.

SÁNCHEZ-BIOSCA, V. (1991). *Teoría del montaje cinematográfico*. Valencia. Ediciones Textos Fílmoteca.

ZUNZUNEGUI, S. (1994). *Paisajes de la forma. Ejercicios de análisis de la imagen*. Madrid. Cátedra, S.A.

ZUNZUNEGUI, S. (1989). *Pensar la imagen*. Madrid. Cátedra.

### 7.3. Webgrafía.

BILBAO, J. *¿Cuál ha sido la escena más hilarante sobre el consumo de drogas?* Jot Down. <http://www.jotdown.es/2017/02/ha-la-escena-mas-hilarante-consumo-drogas/> [Consulta: 14 junio de 2017]

BROC, O. Serializados. *Reportaje: Drogas en las series. La tele por la tocha*. <http://www.serializados.com/reportaje/la-tele-por-la-tocha/> [Consulta: 10 de agosto de 2017]

CADENA SER. *SER Historia: Las drogas y su origen*. [http://cadenaser.com/programa/2013/06/14/ser\\_historia/1371165434\\_850215.html](http://cadenaser.com/programa/2013/06/14/ser_historia/1371165434_850215.html) [Consulta: 18 de julio de 2017]

ELIDRISSI, F. El mundo. *Demostrado: las series de televisión son una droga*. <http://www.elmundo.es/television/2014/01/02/52c582f6ca4741815f8b456e.html> [Consulta: 10 de agosto de 2017]

FILMAFFINITI. <https://www.filmaffinity.com/es/main.php> [Consulta: 28 de agosto de 2017]

INTEF. Instituto Nacional de Tecnologías Educativas y de Formación del Profesorado. *El cine como recurso didáctico. Ritmo y Montaje*. [http://www.ite.educacion.es/formacion/materiales/24/cd/m4\\_2/ritmo\\_y\\_montaje.html](http://www.ite.educacion.es/formacion/materiales/24/cd/m4_2/ritmo_y_montaje.html) [Consulta: 12 de junio de 2017]

LANDEIRA, L. *El cine psicoactivo: más allá del colocón*. Jot Down. <http://www.jotdown.es/2014/04/cine-psicoactivo-mas-alla-del-colocon/> [Consulta: 18 de julio de 2017]

MOLINA FERNANDEZ, A.J. *Análisis del impacto del cine y las series de televisión contemporáneas en las pautas de consumo de drogas y otras adicciones de los jóvenes*. <https://www.dianova.ngo/wp-content/uploads/2016/04/Dianova-spain-efonova29-20160103.pdf> [Consulta: 10 de agosto de 2017]

MORALES, D. (2015). *10 grandes escenas de drogas y sus efectos en el cine*. *Cultura Colectiva*. <https://culturacolectiva.com/cine/10-grandes-escenas-de-drogas-y-sus-efectos-en-el-cine/> [Consulta: 14 de junio de 2017]

NEW YORK FILM ACADEMY. Student Resources. *High Cinema: Drugs in Film Infographic*. <https://www.nyfa.edu/student-resources/high-cinema-drugs-film-infographic/> [Consulta: 22 de agosto de 2017].



PAYRI, B. *Recursos sonoros audiovisuales*. <http://sonido.blogs.upv.es/> [Consulta: 10 de julio de 2017]

REAL ACADEMIA ESPAÑOLA. *Diccionario de la lengua española*. <http://www.rae.es/> [Consulta: 28 de agosto de 2017]

WIKIPEDIA. <https://es.wikipedia.org/wiki/Wikipedia> [Consulta: 18 de Julio de 2017]

GUARINOS, V. *Fenómenos televisivos "teenagers": prototipias adolescentes en series vistas en España*. Departamento de Comunicación de la Facultad de Comunicación de la Universidad de Sevilla. <http://www.redalyc.org/html/158/15812486024/> [Consulta: 3 de julio de 2017]

#### **7.4. Filmografía.**

A Clockwork Orange. (La naranja mecánica. Dir. Stanley Kubrick). Polaris Productions. 1971.

Arrebato. (Dir. Iván Zulueta). N.A.P.C. 1979.

Altered states. (Dir. Ken Russell). Warner Bros. 1980.

Scarface. (El precio del poder. Dir. Brian de Palma). Universal Pictures. 1983.

Goodfellas. (Uno de los nuestros. Dir. Martin Scorsese). Warner Bros. 1990.

Pulp Fiction. (Dir. Quentin Tarantino). Miramax [USA] / Band Apart / Jersey Films. Productor: Lawrence Bender. 1994.

Trainspotting. (Dir. Danny Boyle). Film4 Productions. 1996.

Fear and loathing in Las Vegas. (Miedo y asco en las Vegas. Dir. Terry Gilliam). Universal Pictures. 1998.

Big Lebowski. (El gran Lebowski. Dir. Joel Coen, Ethan Coen). Polygram Filmed Entertainment. 1998.

Los sopranos. HBO Entertainment. 1999.

Requiem for a dream. (Réquiem por un sueño. Dir. Darren Aronofsky). Thousand Words. 2000.

Traffic. (Dir. Steven Soderbergh). USA Films / Initial Entertainment Group. 2000.

Blow. (Inhala. Dir. Ted Demme). New Line Cinema / Alliance Atlantis. 2001.

Ciudad de Deus. (Ciudad de Dios. Dir. Fernando Meirelles, Kátia Lund ). O2 Filmes / VideoFilmes / Globo Filmes / Wild Bunch. 2002.

The wire. Blown Deadline Productions HBO. 2002.

Weeds. Showtime. 2005.

Californication. Showtime. 2007.

Skins. Company Pictures. 2007.

Breaking Bad. Sony Pictures Television. 2009.

Limitless. (Sin límites. Dir. Neil Burger). Relativity Media. 2011.

The wolf of Wall Street. (El lobo de Wall Street. Dir. Martin Scorsese). Paramount Pictures. 2013.

Orange is the new black. Lionsgate Television. 2013.

Narcos. Dynamo Producciones. 2015.

Girlboss. Denver y Delilah Producciones. 2017.



## ANEXO FOTOGRÁFICO



Fig. 1



Fig. 2

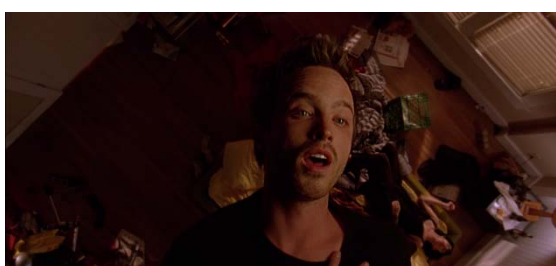


Fig. 3



Fig. 4



Fig. 5



Fig. 6

## Trainspotting



Fig. 7



Fig. 8



Fig. 9



Fig. 10



Fig. 11



Fig. 12

## Requiem for a dream



Fig. 13



Fig. 14



Fig. 15



Fig.16



Fig. 17



Fig. 18

### Sin límites



Fig. 19

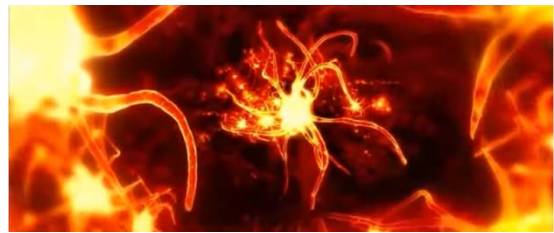


Fig. 20



Fig. 21



Fig. 22



Fig. 23



Fig. 24



# Breaking Bad

## Análisis escena 1



Fig. 25



Fig. 26



Fig. 27



Fig. 28



Fig. 29



Fig. 30



Fig. 31



Fig. 32



Fig. 33



Fig. 34



Fig. 35

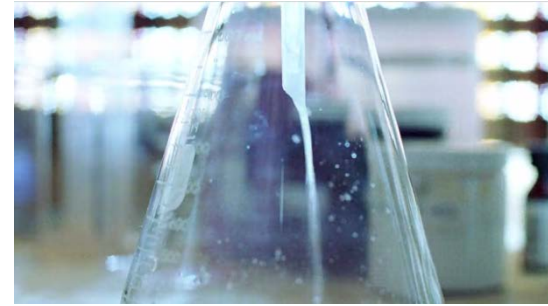


Fig. 36

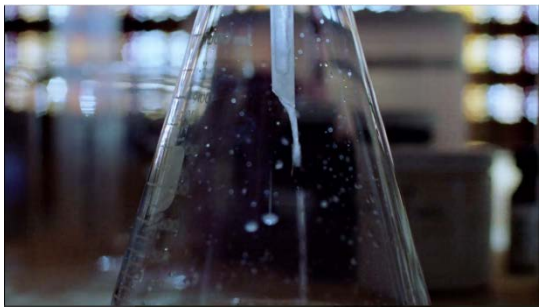


Fig. 37



Fig. 38



Fig. 39



Fig.40



Fig. 41



Fig. 42





Fig. 43



Fig. 44



Fig. 45



Fig. 46



Fig. 47



Fig. 48



Fig. 49



Fig. 50



Fig. 51



Fig. 52



Fig. 53



Fig. 54



Fig. 55



Fig. 56



Fig. 57



Fig. 58



Fig. 59



Análisis escena 2



Fig. 60



Fig. 61



Fig. 62



Fig. 63



Fig. 64



Fig. 65



Fig. 66



Fig. 67



Fig. 68



Fig. 69



Fig. 70



Fig. 71



Fig. 72



Fig. 73



Fig. 74



Fig. 75



Fig. 76



Fig. 77



Fig. 78



Fig. 79



Fig. 80



Fig. 81



Fig. 82



Fig. 83



Fig. 84



Fig. 85



Fig. 86



Fig. 87



Fig. 88



Fig. 89



### Análisis escena 3



Fig. 90



Fig. 91



Fig. 92



Fig. 93



Fig. 94



Fig. 95



Fig. 96



Fig. 97



Fig. 98



Fig. 99



Fig. 100



Fig. 101



Fig. 102



Fig. 103



Fig. 104



Fig. 105

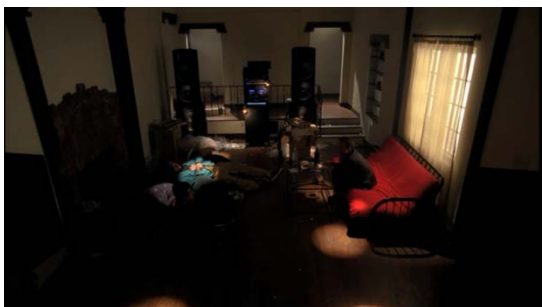


Fig. 106



Fig. 107



Fig. 108



Fig. 109



Fig. 110



Fig. 111



Fig. 112



Fig. 113



Fig. 114



Fig. 115



Fig. 116



Fig. 117

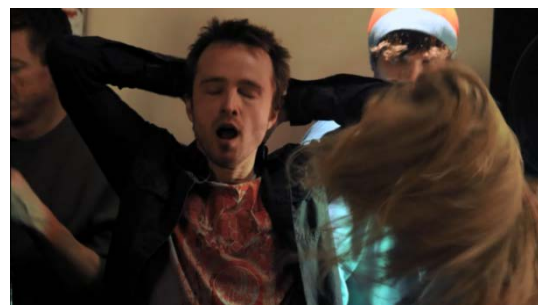


Fig. 118

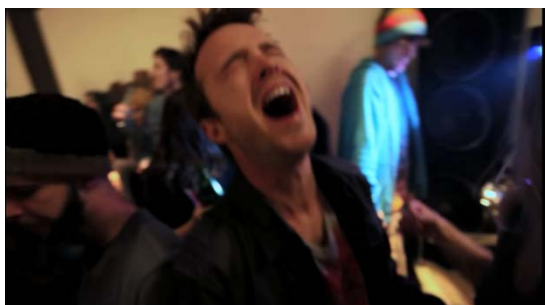


Fig. 119



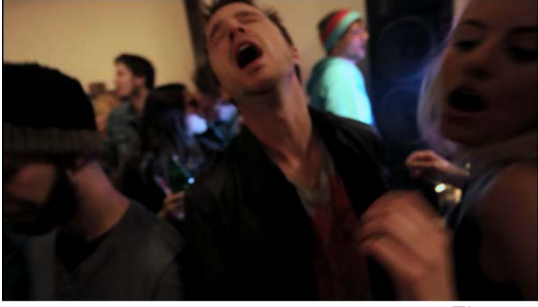


Fig. 120



Fig. 121



Fig. 122



Fig. 123



Fig. 124

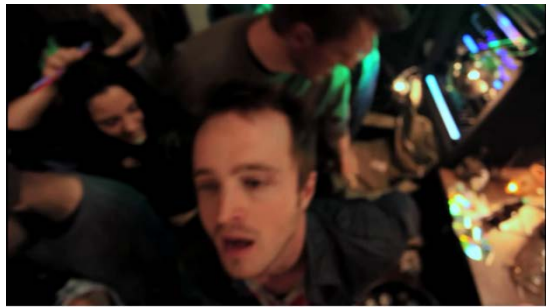


Fig. 125



Fig. 126



Fig. 127

# Weeds

## Análisis escena 1



Fig. 128



Fig. 129



Fig. 130



Fig. 131



Fig. 132



Fig. 133



Fig. 134



Fig. 135





Fig. 136



Fig. 137



Fig. 138



Fig. 139



Fig. 140



Fig. 141



Fig. 142



Fig. 143



Fig. 144



Fig. 145



Fig. 146



Fig. 147



Fig. 148



Fig. 149



Fig. 150



Fig. 151



Fig. 152



Fig. 153



Fig. 154



## Análisis escena 2



Fig. 155



Fig. 156



Fig. 157



Fig. 158



Fig. 159



Fig. 160



Fig. 161



Fig. 162



Fig. 163



Fig. 164



Fig. 165



Fig. 166



Fig. 167



Fig. 168



Fig. 169



Fig. 170



Fig. 171



Fig. 172



Fig. 173



### Análisis escena 3



Fig. 174



Fig. 175



Fig. 176

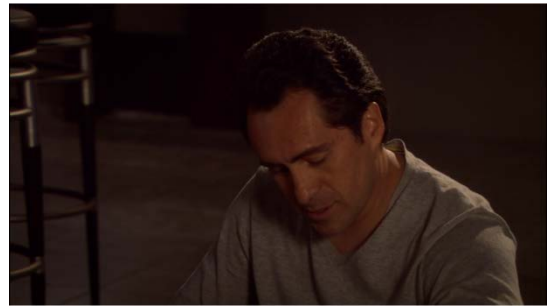


Fig. 177



Fig.178



Fig. 179



Fig. 180



Fig. 181



Fig. 182



Fig. 183



Fig. 184



Fig. 185



Fig. 186



Fig. 187



Fig. 188



Fig. 189

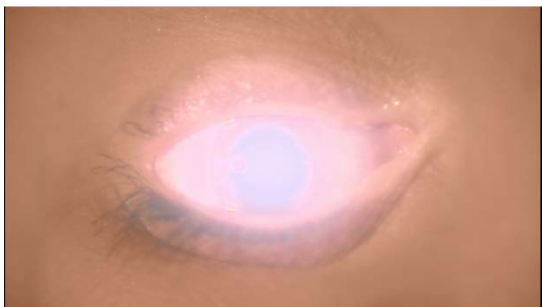


Fig. 190

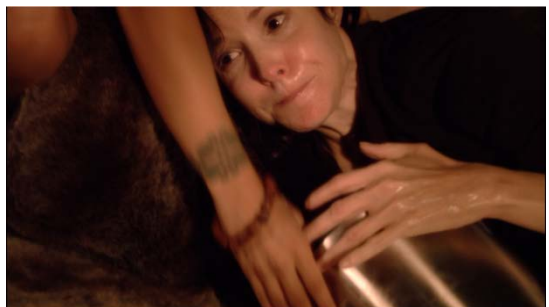


Fig. 191



Fig. 192



Fig. 193





Fig. 194



Fig. 195



Fig. 196



Fig. 197

# Narcos

## Análisis escena 1



Fig. 198



Fig. 199



Fig. 200



Fig. 201



Fig. 202



Fig. 203



Fig. 204



Fig. 205



Fig. 206



Fig. 207



Fig. 208



Fig. 209



Fig. 210



## Análisis escena 2



Fig. 211



Fig. 212



Fig. 213



Fig. 214



Fig. 215



Fig. 216



Fig. 217



Fig. 218

### Análisis escena 3



Fig. 219



Fig. 220



Fig. 221



Fig. 222



Fig. 223



Fig. 224



Fig. 225



Fig. 226

