

## Estudio del sistema defensivo de Orán

Sanaa Niar<sup>a</sup>, Félix Lasheras Merino<sup>b</sup>

ETSAM, Madrid, España, <sup>a</sup>sn.niar@gmail.com, <sup>b</sup>felix.lasheras@upm.es

### Abstract

Oran city count with one of the biggest defensive systems in the African cost, an fascinating and complex system which find origins at the earliest sixteenth century, when the Spanish army, in their politic of North-African conquest, took the control of Oran and Mazalquivir. Once installed, they immediately started an interesting progressive fortification process, counting with the kingdom's best engineers. Developed during the 3 centuries of the Spanish domination, actually provide us with one of the best examples of costal fortified cities, of the Spanish empire in the Northern Africa.

**Keywords:** Fortification, Oran, System, Conservation.

### 1. Introducción

El sistema defensivo de la ciudad de Orán, reconocido por ser el más extenso y complejo sistema construido por los Españoles en el Norte de África, encuentra su origen a principios del XVI, tras la conquista de Orán en 1509, por el Cardenal Cisneros, parte de un largo proceso de conquista del Magreb, impulsado a finales del siglo XV por la Reina Isabel.

Se ha ido construyendo progresivamente, durante los tres siglos de dominio español en la región de Orán, del siglo XVI al XVIII, un periodo que corresponde en el ámbito de la historia de la arquitectura militar, a la llamada "Fortificación Moderna" o "Fortificación Abaluartada".

El proceso de fortificación conoció dos periodos importantes, el primero entre 1509 y 1708 y el segundo de 1732 a 1790, ya que entre 1708 y 1732 Orán cayó bajo el control de los Otomanos.1.1. La discusión de los ingenieros sobre la importancia del conjunto Orán / Mazalquivir.

Mazalquivir (Puerto Grande en árabe), tomado por los españoles en 1505, es una fortaleza y puerto natural, situado a unos trece kilómetros

de Orán. La fortificación primitiva es de época Meriní, de mediados del siglo XIV, ha conocido varios proyectos de ampliación durante el dominio español, contando con la intervención de los ingenieros más prestigiosos de la corona como Juan Bautista Antonelli, Antonio de Gaver y Leonardo Turiano. La fortaleza es reconocida a nivel internacional como obra maestra de la ingeniería militar española.

En la segunda mitad del siglo XVI, hubo una importante discusión sobre la estrategia que tiene que adoptar España respecto a las plazas de Orán y de Mazalquivir, era importante establecer una estrategia que permitiera la defensa de los intereses políticos y económicos de la corona, que estaba pasando por un periodo crítico, tras la pérdida de Túnez y el fracaso en el intento de tomar Argel.

La cuestión era o bien mantenerse en Mazalquivir y abandonar Orán, o bien mantearse en la dos plazas. Se hicieron entonces una serie de visitas a las dos enclaves, tras las cuales se generó una importante divergencia de opiniones.

El Príncipe Vespasiano Gonzaga en su informe de 1574, recomienda la evacuación de Orán y

guardar la fortaleza de Mazalquivir, ya que mantener Orán y su fortificación sería demasiado costoso, siendo más provechoso invertir en reforzar Mazalquivir. Gonzaga recuerda que Mazalquivir se tomó tres años antes de Orán sin que en este tiempo ocurriera nada peligroso a la dicha plaza, del mismo modo que se sustentó Melilla y varias otras plazas. Y añade a estos argumentos la dificultad de fortificar Orán: " aunque viniesen todos los ingenieros del mundo sino quisiesen fabricar un Cayro"



Fig. 1- Mazalquivir. Proyecto de ampliación por Vespasiano de Gozaga. 1574. (AGS)

De opinión opuesta es el informe de Sancho de Leiva, en su carta al Rey Felipe II en 1576 dice que Mazalquivir es una de las plazas más relevantes que conocía , y que es de importancia infinita para la seguridad del reino. Destacando que en toda la costa de África, los únicos puertos que son capaces de recibir una flota de guerra considerable, son Mazalquivir, Porto Faina en Túnez, y la laguna de Melilla. Melilla con su dificultad de acceso, solo permite penetrar navíos a ramas y Porto Faina está fuera del alcance de España, al contrario que Mazalquivir.

Según Sancho, Orán es parte importante en la estrategia para defender Mazalquivir; desmantelar la plaza significaría dejar un terreno con grandes recursos al enemigo que una vez instalado en Orán tendría mucha facilidad en bloquear y controlar Mazalquivir.

Además de la cuestión defensiva, es importante guardar Orán, porque su pérdida perjudicará a la imagen del Reinado frente al enemigo e indicará

su debilidad, habiendo perdido la Goleta en Túnez dos años antes. (Bodin, 1933).

Este último argumento hizo que el balance vaya a favor de quedarse con las dos plazas, siendo consientes de las dificultades que implicaba esta decisión, sobre todo a nivel económico.

Inmediatamente se inicia un importante proceso de fortificación de Orán, que vamos a describir en la presente comunicación.

## 2. Organización del sistema defensivo de Orán

La estrategia defensiva de Orán está basado en cinco fuertes principales; el fuerte de Santa Cruz, el fuerte de San Gregorio, la fortaleza de Rozalcázar, el fuerte de San Andrés y el fuerte de San Felipe, y forman lo que llamamos el cinturón defensivo principal. (Epalza, 1988).



Fig. 2- Organización del sistema defensivo de Orán en el siglo XVIII

- 1- El fuerte de Santa Cruz
- 2- El fuerte de San Gregorio
- 3- La fortaleza del Rozalcázar
- 4- El fuerte de San Andrés
- 5- El fuerte de San Felipe
- 7- El fuerte Santiago
- 8- El fuerte de San Pedro
- 9- El tambor San José
- 10- la torre Gorda
- 11- El fuerte de San Antonio
- 12- El fuerte de San Nicolás
- 13- El fuerte de San Luis
- 14- El fuerte de San Carlos
- 15- El fuerte de San Fernando
- 16- La torre del Nacimiento

- 17- La torre Santa Bárbara
- 18- El fuerte de San Miguel
- 19- La batería de Santa Teresa
- 20- Mezquita fortificada
- 21- La plaza de Orán
- 22- La alcazaba (Castillo Viejo)

Esta reforzado por tres otros cinturones, desde intramuros a extramuros; la muralla que rodea la plaza con sus puertas, baluartes y torres de vigilancia constituye un primer cinturón defensivo, junto con la alcazaba, llamada castillo viejo por los españoles. El segundo cinturón es el es el cinturón principal; con los cinco fuertes mencionados anteriormente, a los cuales se une una serie de fuertes, de menor superficie formando el tercer cinturón defensivo; San Miguel, San Antonio, San Luis, San Carlos, San Fernando, Nacimiento, Santa Teresa, San Pedro, Santiago y la Mona. Por último, el cuarto cinturón está formado por las mezquitas fortificadas y las torres de vigilancia; como son la torre del Madrigal, entre San Andrés y Rosalcázar; la torre de los Santos, situada en la montaña, arriba de Mazalquivir, la torre de la Atalaya, situada entre la torre de los Santos y el Castillo de Santa Cruz; y la Torregorda, entre la torre del Madrigal y San Felipe, cuatro veces más grande que la torre del Madrigal, posteriormente será absorbida por la fortaleza de San Andrés.

### 2.1. El cinturón defensivo principal

Está compuesto por los cinco fuertes y reunían los elementos arquitectónicos y militares más importantes. Sus principales características son las siguientes:

**2.1.1. El fuerte de Santa Cruz.** Domina el conjunto Oránés, desde la altura de la montaña, casi inaccesible, vigila la ciudad, sus alrededores y un amplio sector del mar.

Su traza es irregular, adaptada a la complejidad del terreno. El documento más antiguo que menciona su existencia es del 29 de junio de

1567, escrito por el soldado español Diego Suarez., aunque su origen es probablemente anterior (Suarez, 1889). Es uno de los fuertes mejor conservados en la actualidad.

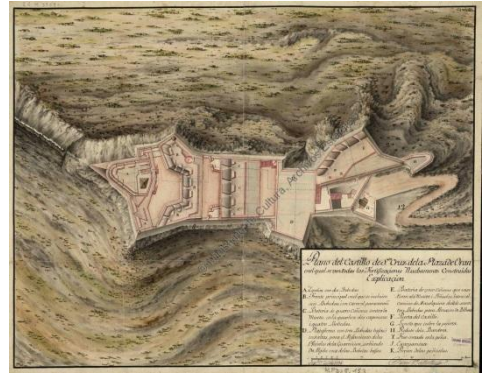


Fig. 3- Plano del fuerte de Santa Cruz en 1736 (AGS)

**2.1.2. El fuerte de San Gregorio.** Protegía la ciudad por el poniente y dominaba las comunicaciones de Mazalquivir. Tenía una plataforma rectangular central, con acceso por puente levadizo sobre un foso que separa la cortina interior que está más elevada que la cortina exterior. Las obras de su construcción acabaron en 1589 bajo la gobernación de Don Pedro de Padilla, según una inscripción que se situaba arriba del reducto interior del castillo. La fortaleza tenía como misión principal la defensa de las faldas de Santa Cruz y de una parte de la Meseta, protegiendo sus comunicaciones con la Plaza de Orán, así como por parte del sector del mar. En la actualidad quedan pocos restos del castillo.

**2.1.3. La Fortaleza de Rosalcázar.** Es la más importante en cuanto a su superficie, se caracteriza por su imponente perímetro fortificado que forma una barrera segura ante cualquier aproximación a la ciudad por la costa este. La ampliación española integró las dos torres del homenaje del siglo XIV que sobreviven hoy en día en un estado bastante aceptable. Anteriormente llamado Borj-El-Ahmar, hoy se conoce como Château-Neuf. El fuerte primitivo estuvo formado por tres torres circulares alrededor de un patio. Posteriormente, se han ido incorporando nuevos elementos hasta configurar el fuerte más amplio de la ciudad, con varias obras defensivas asociadas como la batería de Santa Ana, el almacén de Pólvora, el fortín de San Ignacio, el revellín nuevo, etc.

**2.1.4. El fuerte de San Andrés.** Situado entre el castillo de San Felipe y el mar. Es el menos amplio de todos. Construido en 1692 por el duque de Canzano. Las primeras reformas consistieron en integrar el fortín de San Luís en el castillo. Este estaba entonces compuesto por un rectángulo con cinco baluartes, una plata forma exterior y revellines, formando así un polígono de doce puntas. A partir de 1740, se convierte en un perfecto ejemplo de la fortificación abaluartada española. En 1769, sufrió un incendio que causó la explosión del polvorín con 1712 quintales de pólvora, que destruyó gran parte de la fortaleza, y que ha sido reconstruida posteriormente por el ingeniero De Hontabat. (Vallejo, 1926)

**2.1.5. La fortaleza de San Felipe.** Está situada en el flanco este de la ciudad, en el lado opuesto a Santa Cruz. Su papel consistía principalmente en defender los accesos terrestres de la ciudad. Es el más alejado de la plaza de Orán, actualmente se conserva parcialmente.

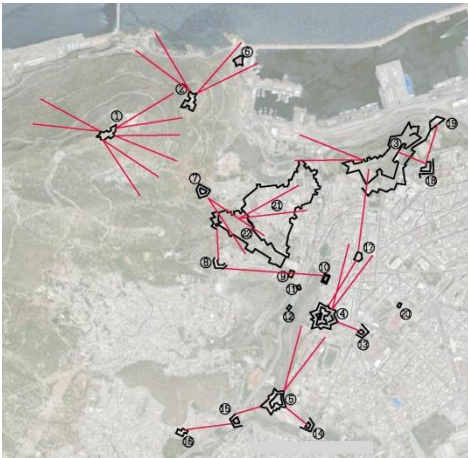


Fig. 4- Esquema de las relaciones visuales en tres los diferentes elementos defensivos. Altitud respecto al nivel del mar (daflogic.com): Santa Cruz : 334.360 m, San Gregorio : 157.466 m, El Rozlcázar: 42.725 m, San André: 109.040 m, San Felipe : 119.792 m, Santiago: 123.602 m, El Castillo Viejo: 97.862 m, La Mona: 4.215 m

**3. Relación entre los diferentes elementos**

La clave del funcionamiento del sistema de Orán reside en la relación entre todos los elementos

que lo componen, una conexión bien estudiada, ya sea visual, o física, atreves de una compleja red de galerías y de unos corredores y circuitos de caminos terrestres.

**3.1. Las Relaciones visuales**

La ubicación y elección del sitio para cada fuerte se ha hecho para cumplir un papel defensivo específico, para poder controlar la totalidad de los accesos de la plaza de Orán, desde tierra y desde el mar. Aprovechando el relieve del terreno, se ubican los fuertes en altitudes diferentes permitiendo una conexión visual de gran importancia para la estrategia defensiva en tiempos de guerra.

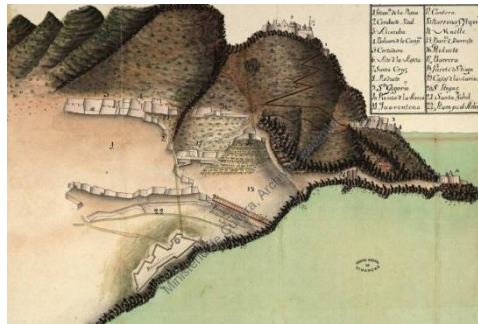


Fig. 5- Fortificaciones de Orán en 1732 (AGS)

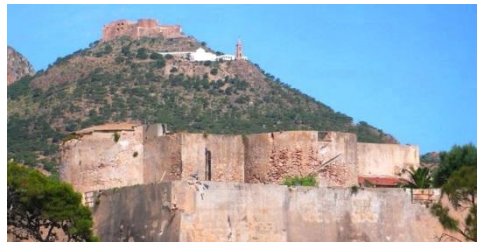


Fig. 6- Conexión visual entre Rozalcázar y Santa Cruz



Fig. 7- Conexión visual entre la fortaleza de Mazalquivir y el fuerte de Santa Cruz



### 3.2. Galerías subterráneas

Después de la reconquista de 1732 se inició la construcción de una compleja red de galerías subterráneas para conectar las obras defensivas entre sí y con la plaza de Orán. Algunos túneles subterráneos son galerías de simple comunicación, mientras que otros son minas de defensa, destinadas a prevenir el minado de las murallas así como a colocar explosivos tras las líneas del enemigo en caso de necesidad.

Se clasifican estas galerías en tres tipos, según sus secciones, las galerías mayores o principales miden 1'30m de alto y 1'60m de ancho, las galerías ordinarias, con 1'50m de alto y 0'5m de ancho, y las galerías menores son las más reducidas tanto en ancho como en alto, en ellas solo se puede avanzar reptando y suelen desembocar en un "horno de mina", pequeño espacio de unos 1'5m<sup>3</sup> que posibilitaba girar para dar la vuelta y salir de la mina, y colocar el explosivo. (Lespès, 1988)

Todas las galerías estaban conectadas unas con otras y ramificadas en varias direcciones. Desde las galerías mayores salen en ángulo recto las galerías ordinarias cada 50-60m, las cuales proyectan a su vez las galerías menores. Todas estas decenas de kilómetros de subterráneos desembocaban en el tambor San José.

Las galerías que conectaban la plaza de Orán con las fortificaciones extramuros, partían desde la torre de la Campana y conectaban con el Fuerte de San Pedro, y el Fuerte de Santiago, y desde San José se conectaba con San Andrés.

Y otra partía desde la muralla hasta la fortaleza del Rozalcázar.



Fig. 8- El Tambor San José

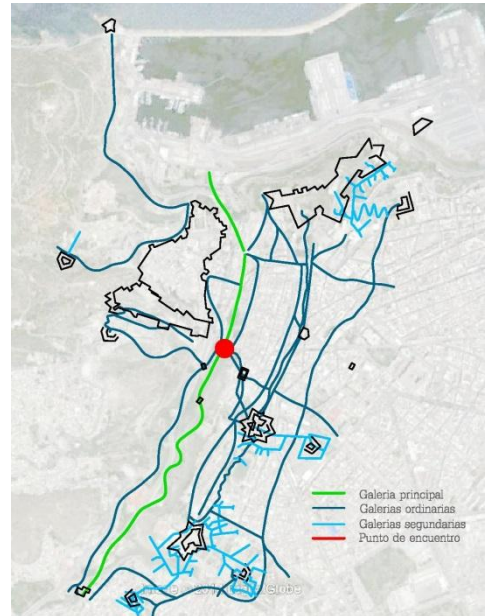


Fig. 9- Las conexiones subterráneas entre la plaza de Orán y las obras defensivas extramuros a principios de siglo XVIII

Desde el Rozalcázar se conectaba con el foso del fuerte de San Andrés, y desde San Andrés se llegaba al foso del fuerte de San Felipe y también a la galería principal.

Así mismo se conectaba San Andrés con San Luis, San Felipe con San Carlos y San Fernando, y El Rozalcázar con el fuerte de San Miguel. (Bendaoud, 2000).

En 1775, se construyó una galería entre el fuerte de Santiago, el fuerte de San Gregorio y el fuerte de Santa Cruz. Se inició igualmente una galería para conectar la plaza de Orán con la fortaleza de Mazalquivir, pero quedó la obra sin acabar.

### 3.3. La Barrera, cortadura y corredores

Además de las conexiones subterráneas, los castillos estaban unidos entre sí por una muralla llamada "La Barrera", y conectados, a su vez, con la ciudad a través del castillo de San Andrés por una línea defensiva interior compuesta por los fortines de San José, San Nicolás y San Antonio. La Barrera era una muralla de 800 varas con foso y parapeto, que conectaba el castillo del Rosalcázar con San Felipe, pasando

por San Andrés y que se veía reforzada por la Torregorda y la torre de Santa Bárbara.

A la altura de la Puerta del Santón, se construyó una cortadura, llamada cortadura de la Barrera. Estaba formada por una puerta, un cuerpo de guardia, un puente levadizo y una barrera para comunicar con Santa Cruz, San Gregorio y Santiago.

Las líneas defensivas se completaban con los Corredores, también fortificados, que completaban la comunicación entre el resto de los elementos defensivos, como el corredor que conecta el puente de la puerta de Tlemcen con el castillo de San Andrés, el que conecta el castillo de San Felipe con el fortín de San Carlos, y la travesía cubierta que va desde San Andrés a San Felipe.

## Referencias

- Bendaoud F., (2000), *Etude de l'Architecture Militaire de la ville d'Oran pendant l'occupation Espagnole*, Tesis de Magisterio, EPAU, Argel.
- Bodin, M., (1933/34), *Document sur l'histoire Espagnole d'Oran. Nécessité de fortifier Oran. (1576)*, Traducción de la carta de Sancho Martínez de Leiva al Rei Felipe II, *Bulletín de la Société de Géographie et d'Archeologie*, Oran.
- Cámara, A. (2005), *Ingenieros militares de la Monarquía Hispánica en los siglos XVII y XVIII*, Fernando Villaverde Ediciones, Madrid.
- Epalza, M. Vilar, J., (1988), *Planos y Mapas hispánicos de Argelia XVI-XVIII*, Instituto Hispano-Árabe de Cultura, Madrid.
- Lespès, R., (1988), *Étude de géographie et d'histoire urbaines. 1938*, Alean, Paris.
- Suárez, D., (1889), *Historia del Maestre último que fue de Montesa y de su hermano Felipe de Borja*, Vol 1, 27, Sociedad de bibliófilos españoles, Madrid.
- Vallejo, J., (1926), "Relación de todas las obras de fortificación y correspondientes a ellas que se han ejecutado en las plazas de Orán y Mazalquivir y sus castillos" en *La Revue Africaine*, Oran.

## 4. Conclusiones

El sistema defensivo oranés se caracteriza, por abarcar un gran número de obras relevantes de la ingeniería militar que componen un amplio sistema defensivo, y que marcan el paisaje urbano de la ciudad, incluso en la actualidad.

La particularidad del conjunto reside en la conexión entre todas las obras militares, destacándose la compleja red de galerías subterráneas. La presente comunicación tiene como objetivo, resaltar la importancia del conjunto Oran/ Mazalquivir en el ámbito de la ingeniería militar española moderna y la importancia de su estudio y de la elaboración de una estrategia de conservación y de puesta en valor del conjunto.

## Abreviaciones

AGS- Archivo General de Simancas